

ITEM # 3735971



60-IN HIGH-VELOCITY BELT-DRIVE DRUM FAN

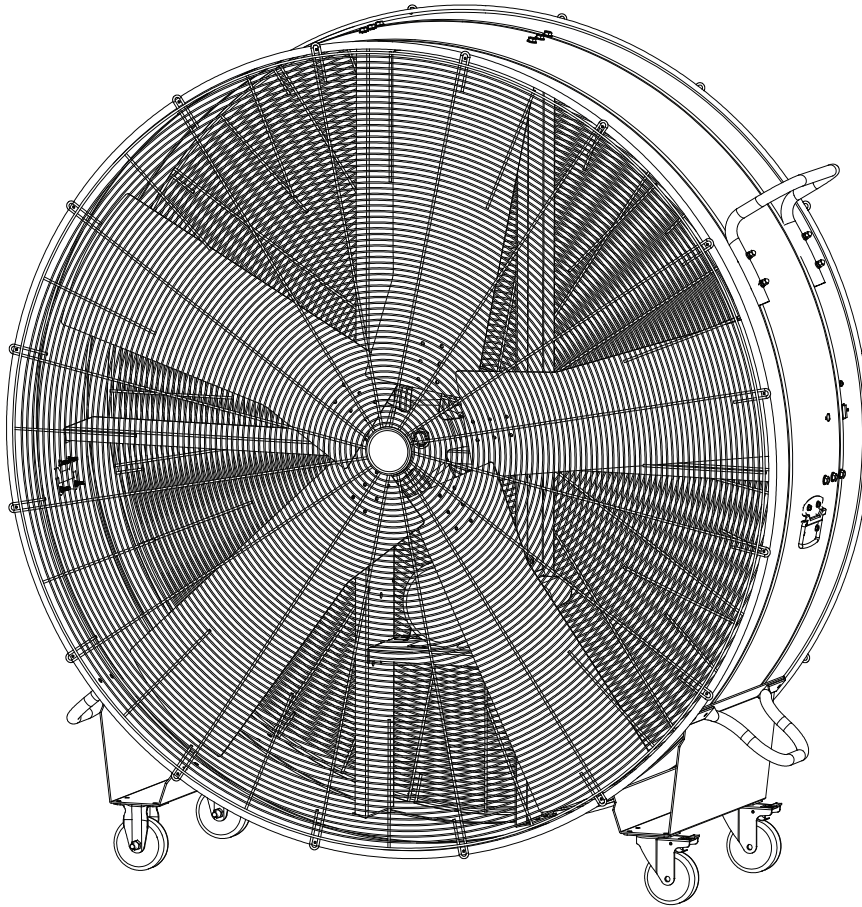
MODEL #SFDC-1500FB

UTILITECH and logo design are trademarks or registered trademarks of LF, LLC. All rights reserved.

English p. 1

Français p. 6

Español p. 11



ATTACH YOUR RECEIPT HERE

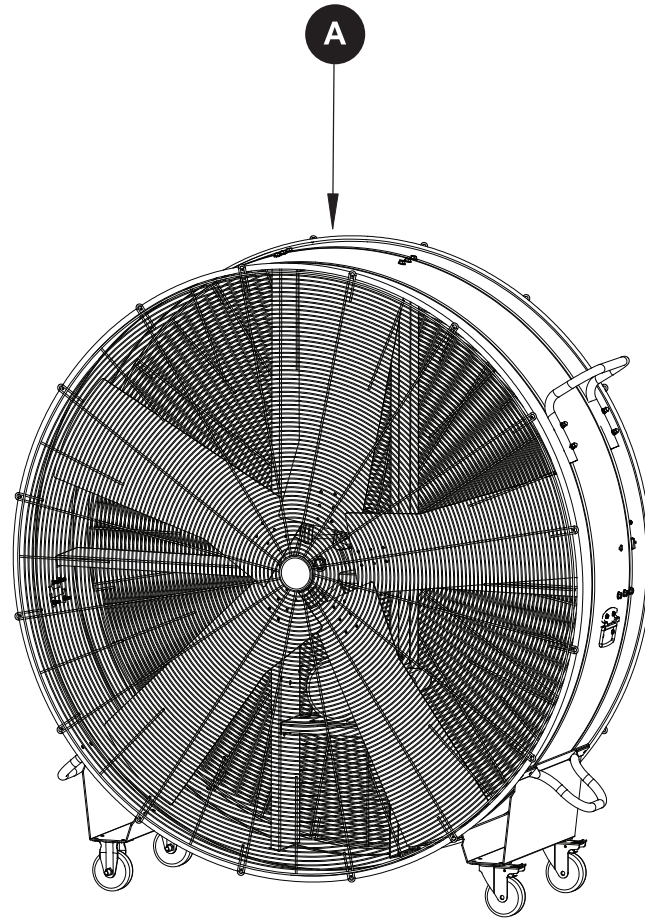
Serial Number _____ Purchase Date _____



Questions, problems, missing parts? Before returning to your retailer, call our customer service department at 1-866-994-4148, 8 a.m. - 8 p.m., EST, Monday - Sunday. You could also contact us at partsplus@lowes.com or visit www.lowespartsplus.com.

SM21091

PACKAGE CONTENTS



PART	DESCRIPTION	QUANTITY
A	Fan body	1

SAFETY INFORMATION

READ AND SAVE THESE INSTRUCTIONS

Please read and understand this entire manual before attempting to assemble, operate or install the product.

WARNING

1. Please unplug the fan before moving it or performing maintenance. Don't touch the fan when your hands are wet.
2. Those who are not qualified electricians should not disassemble, repair or rebuild the fan.
3. Please unplug the fan when it is not in use.
4. Please don't unplug the fan by holding the cable cord. Unplug by holding the plug.
5. Please don't use the fan when there is damage to the cable cord or plug.
6. Please don't use the fan with extension cord.
7. Please don't use the fan close to fires.
8. Please don't insert your hand or other objects into the guard or the movable parts.
9. To reduce the risk of fire or electric shock, do not use this fan with any solid-state speed control device.
10. If the supply cord is damaged, it has to be replaced by the manufacturer, its service agent or similarly qualified persons in order to avoid hazard.

CAUTION

1. Please unplug the fan from the socket and clean it with a soft cloth.
2. Do not immerse the fan.
3. Please fit the guard onto fan before starting up the fan.
4. This fan is not intended for use by people (including children) with reduced physical, sensory or mental capabilities or lack of experience and knowledge unless they have been given supervision or instruction concerning use of the fan by a person responsible for their safety. Supervise children to ensure they do not play with the fan.

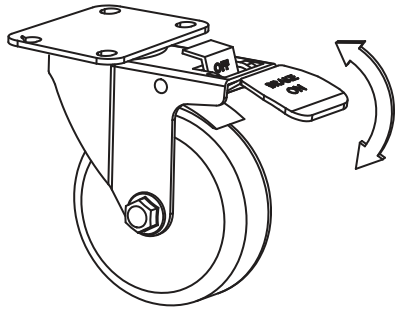
PREPARATION

Before beginning assembly of product, make sure all parts are present. Compare parts with package contents list and hardware contents list. If any part is missing or damaged, do not attempt to assemble the product.

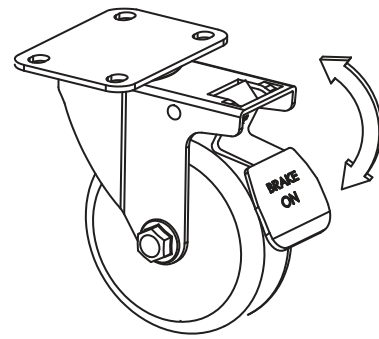
Estimated Assembly Time: 4 minutes

Tools Required for Assembly (not included): **Wrench**

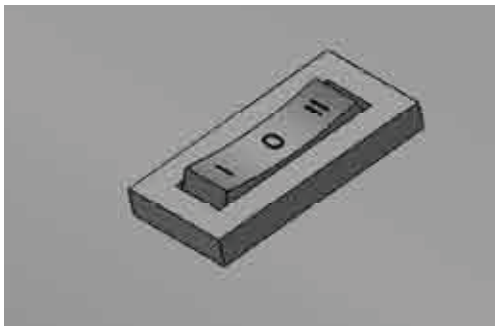
OPERATING INSTRUCTIONS



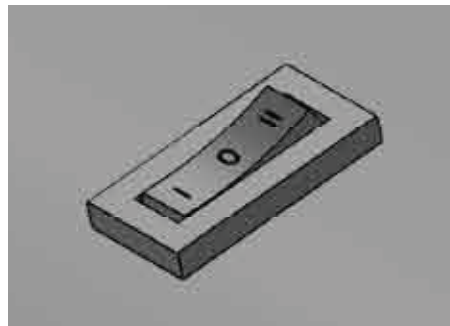
BRAKE OFF STATUS



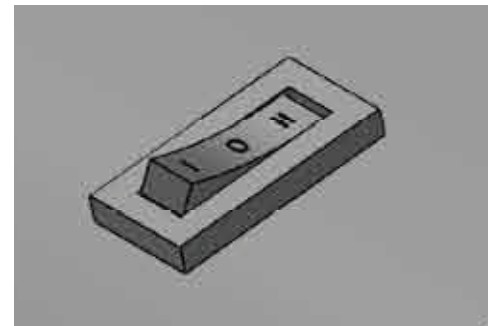
BRAKE ON STATUS



0-STOP



I-LOW



II-HIGH

CARE AND MAINTENANCE

Unplug the appliance before cleaning. Don't use any water for cleaning metal surfaces. In order to remove the dust from the protective screen, use a vacuum cleaner or remove the front protective screen by removing the securing screw on the edge of the screen with a screwdriver. After cleaning, remount the safety screen. After doing this, fasten the securing screw on the edge of the protective screen.

TROUBLESHOOTING

PROBLEM	POSSIBLE CAUSE	CORRECTIVE ACTION
The fan fails to operate.	<ol style="list-style-type: none"> 1. Fan may not be plugged in. 2. There may be some obstructions in the fan. 	<ol style="list-style-type: none"> 1. Make sure the fan is plugged in and electrical outlet is working properly. 2. Check for any obstruction. If you find an obstruction, turn the fan "OFF". Unplug the fan and carefully remove the obstruction. Plug the fan in and turn it on again, referring to the OPERATING INSTRUCTIONS.

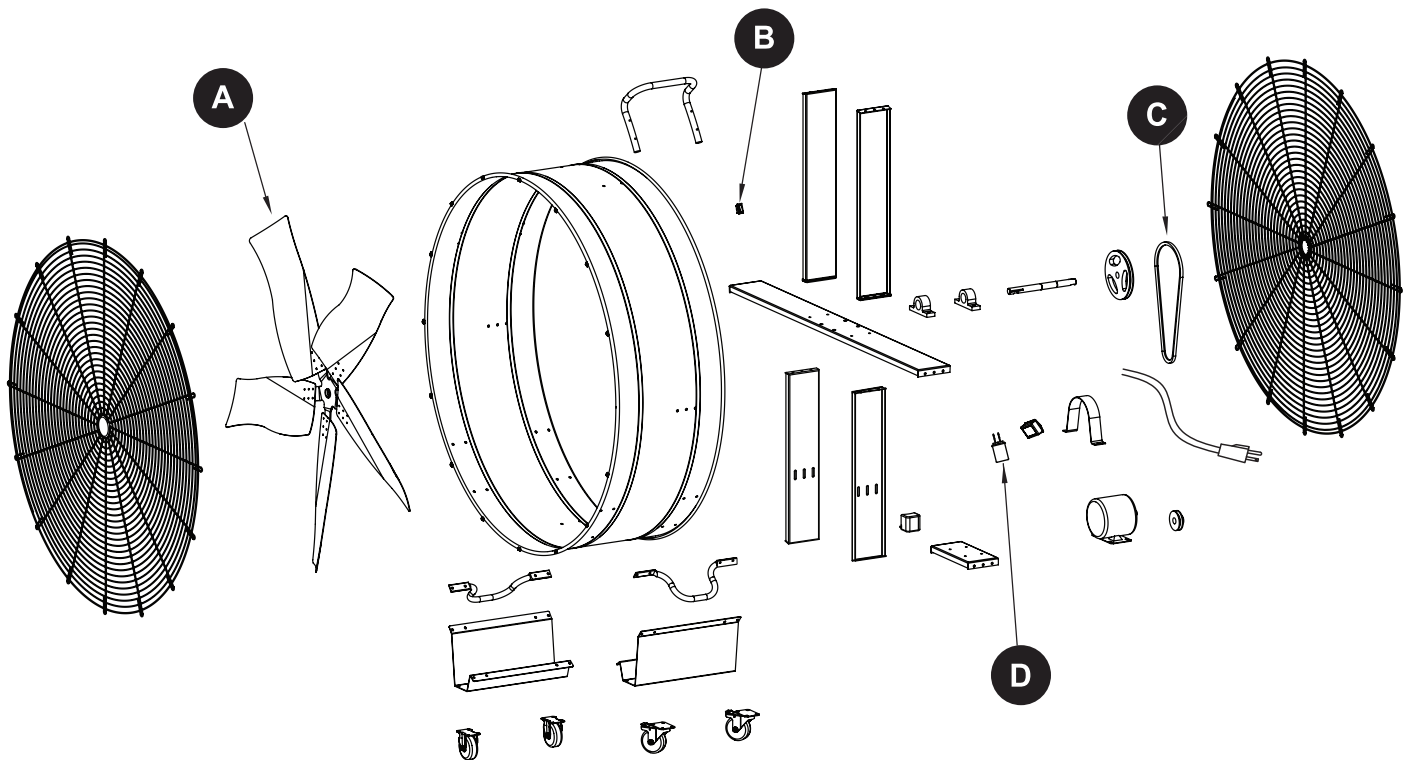
WARRANTY

TWO-YEAR LIMITED WARRANTY. The manufacturer warrants this product to be free from manufacturing defects in material and workmanship. This warranty does not cover transit damages. This warranty does not apply to damages from accident, misuse, alteration of any kind to the fan or where the connected voltage is more than the nameplate voltage. This warranty does not apply to the finish on any portion of the product. Servicing performed by unauthorized persons shall render the warranty invalid. For warranty service, contact Customer Service at 1-866-994-4148, 8 a.m. - 8 p.m., EST, Monday - Sunday.

Some states do not allow the limitation or exclusion of certain damages. Therefore, these limitations and exclusions may not apply to you. This warranty gives the consumer specific legal rights. You may have other rights that vary from state to state.

REPLACEMENT PARTS LIST

For replacement parts, call our customer service department at 1-866-994-4148, 8 a.m. - 8 p.m., EST, Monday - Sunday. You could also contact us at partsplus@lowes.com or visit www.lowespartsplus.com.



PART	DESCRIPTION	PART #
A	Blade	SFDC-1500FB-01
B	Switch	SFDC-1500FB-02
C	Belt	SFDC-1500FB-03
D	Capacitor	SFDC-1500FB-04



UTILITECH et le logo sont des marques de commerce ou des marques de commerce déposées de LF, LLC. Tous droits réservés.

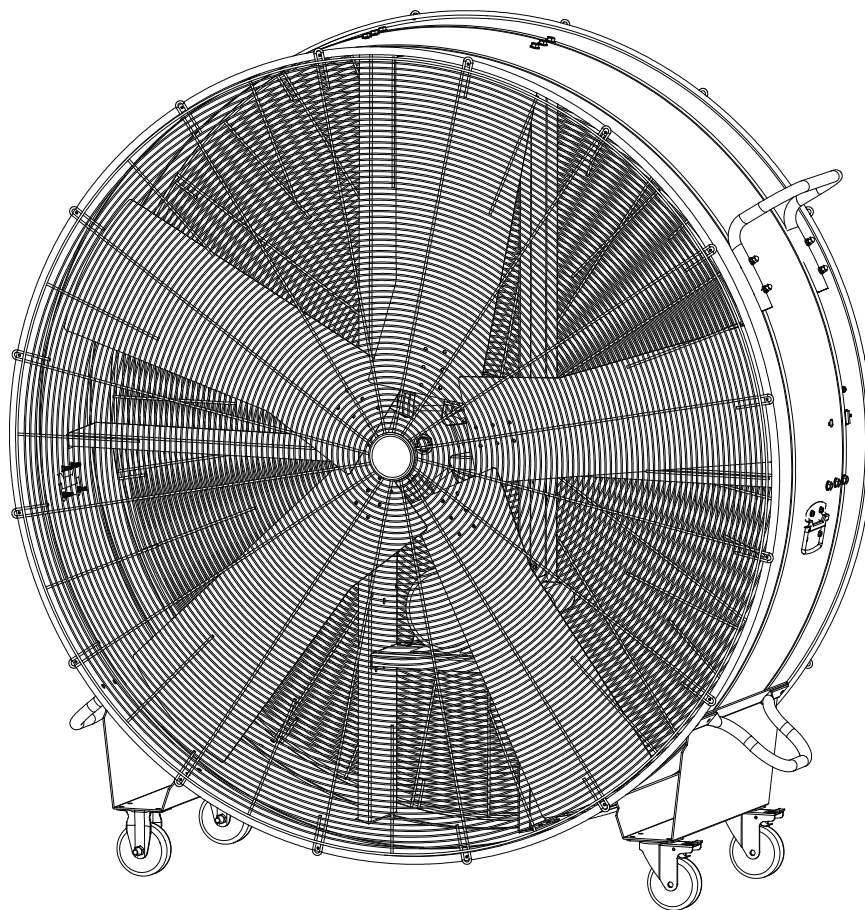
VENTILATEUR CYLINDRIQUE À ENTRAÎNEMENT PAR COURROIE À VITESSE ÉLEVÉE DE 152,4 CM

MODÈLE #SFDC-1500FB

English p. 1

Français p. 6

Español p. 11



JOIGNEZ VOTRE REÇU ICI

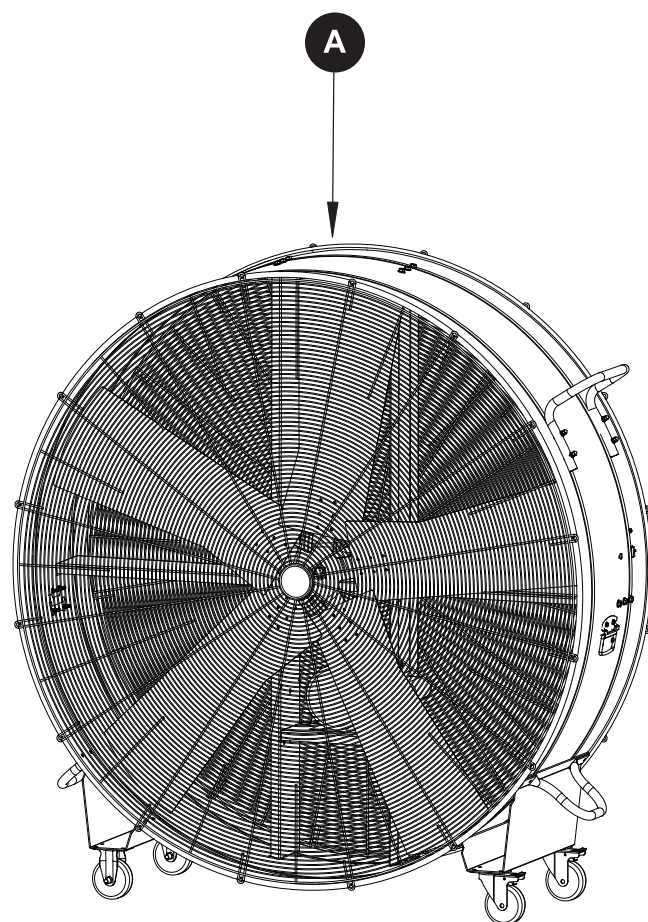
Número de serie _____ Date d'achat _____



Des questions, des problèmes, des pièces manquantes? Avant de retourner l'article au détaillant, appelez notre service à la clientèle au 1 866 994-4148, entre 8 h et 20 h (HNE), du lundi au dimanche. Vous pouvez également communiquer avec nous à l'adresse partsplus@lowes.com ou visiter le site www.lowespartsplus.com.

SM21091

CONTENU DE L'EMBALLAGE



PIÈCE	DESCRIPTION	QUANTITÉ
A	Corps du ventilateur	1

CONSIGNES DE SÉCURITÉ

VEUILLEZ LIRE ET CONSERVER CES INSTRUCTIONS.

Assurez-vous de lire et de comprendre l'intégralité du présent manuel avant de tenter d'assembler, d'installer ou d'utiliser l'article.

AVERTISSEMENT

1. Veuillez débrancher le ventilateur avant de le déplacer ou d'en effectuer l'entretien. Ne touchez pas au ventilateur lorsque vos mains sont mouillées.
2. Le démontage, la réparation et le remontage du ventilateur doivent être effectués par un électricien qualifié.
3. Veuillez débrancher le ventilateur lorsque vous ne l'utilisez pas.
4. Évitez de débrancher le ventilateur en tirant sur le cordon d'alimentation. Tirez plutôt sur la fiche.
5. Évitez d'utiliser le ventilateur si le cordon d'alimentation ou la fiche sont endommagés.
6. N'utilisez pas de rallonge électrique avec ce ventilateur.
7. N'utilisez pas le ventilateur à proximité d'un feu.
8. N'insérez pas votre main ou tout objet à l'intérieur de la grille protectrice et ne bloquez aucune partie mobile.
9. Afin de réduire les risques d'incendie et de choc électrique, n'utilisez pas le ventilateur avec un appareil électronique de réglage de vitesse.
10. Si le cordon d'alimentation est endommagé, il doit être remplacé par le fabricant, par un de ses agents ou par une personne qualifiée afin d'éviter tout danger.

ATTENTION

1. Nettoyez le ventilateur à l'aide d'un linge doux après l'avoir débranché.
2. N'immergez pas le ventilateur.
3. Assurez-vous de remettre la grille protectrice en place avant de mettre le ventilateur en marche.
4. Ce ventilateur ne doit pas être utilisé par les enfants, les personnes atteintes d'une déficience physique, sensorielle ou intellectuelle, ou les personnes n'ayant pas l'expérience et les connaissances nécessaires, à moins qu'une personne responsable de leur sécurité ne les supervise ou ne leur donne les instructions nécessaires. Surveillez les enfants pour éviter qu'ils jouent avec le ventilateur.

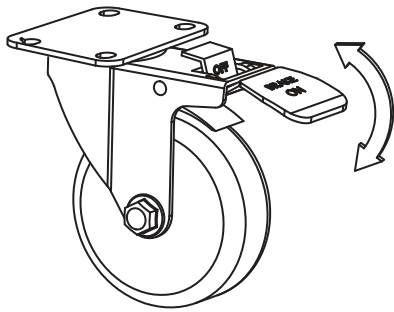
PRÉPARATION

Avant de commencer l'assemblage de l'article, assurez-vous d'avoir toutes les pièces. Comparez le contenu de l'emballage avec la liste de la quincaillerie incluse. S'il y a des pièces manquantes ou endommagées, ne tentez pas d'assembler l'article.

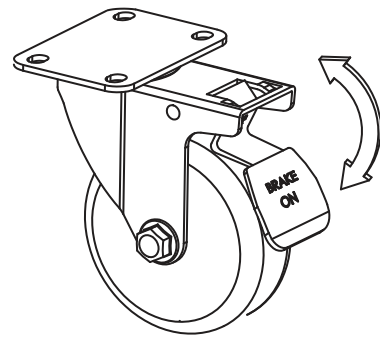
Temps d'assemblage approximatif : 4 minutes

Outils nécessaires pour l'assemblage (non inclus) : Clé

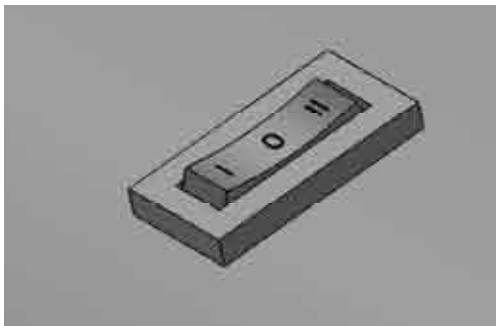
MODE D'EMPLOI



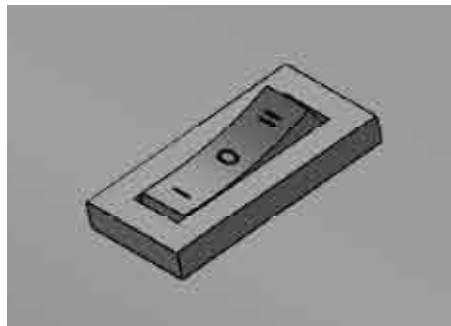
FREIN DÉSACTIVÉ



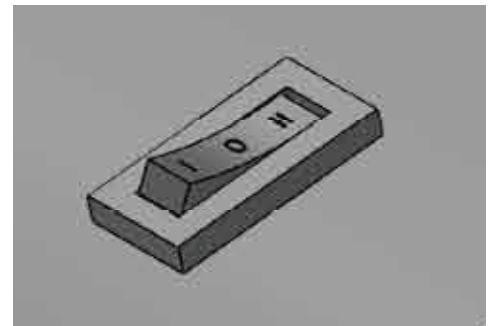
FREIN ACTIVÉ



O-ARRÊT



I-FAIBLE



II-RAPIDE

ENTRETIEN

Débranchez le ventilateur avant de le nettoyer. N'utilisez pas d'eau pour nettoyer les surfaces métalliques. Nettoyez la grille protectrice à l'aide d'un aspirateur ou retirez-la en dévissant la vis de fixation située sur son rebord à l'aide d'un tournevis. Une fois le nettoyage terminé, remettez la grille en place. Ensuite, serrez la vis de fixation sur le bord de la grille protectrice.

DÉPANNAGE

PROBLÈME	CAUSE POSSIBLE	MESURE CORRECTIVE
Le ventilateur ne fonctionne pas.	<ol style="list-style-type: none">1. Le ventilateur n'est pas branché.2. Des objets bloquent les pales du ventilateur.	<ol style="list-style-type: none">1. Assurez-vous que le ventilateur est branché et que la prise de courant fonctionne correctement.2. Assurez-vous qu'aucun objet n'obstrue le ventilateur. Si c'est le cas, arrêtez le ventilateur, débranchez-le et retirez prudemment l'objet. Branchez le ventilateur et remettez-le en marche en suivant le MODE D'EMPLOI.

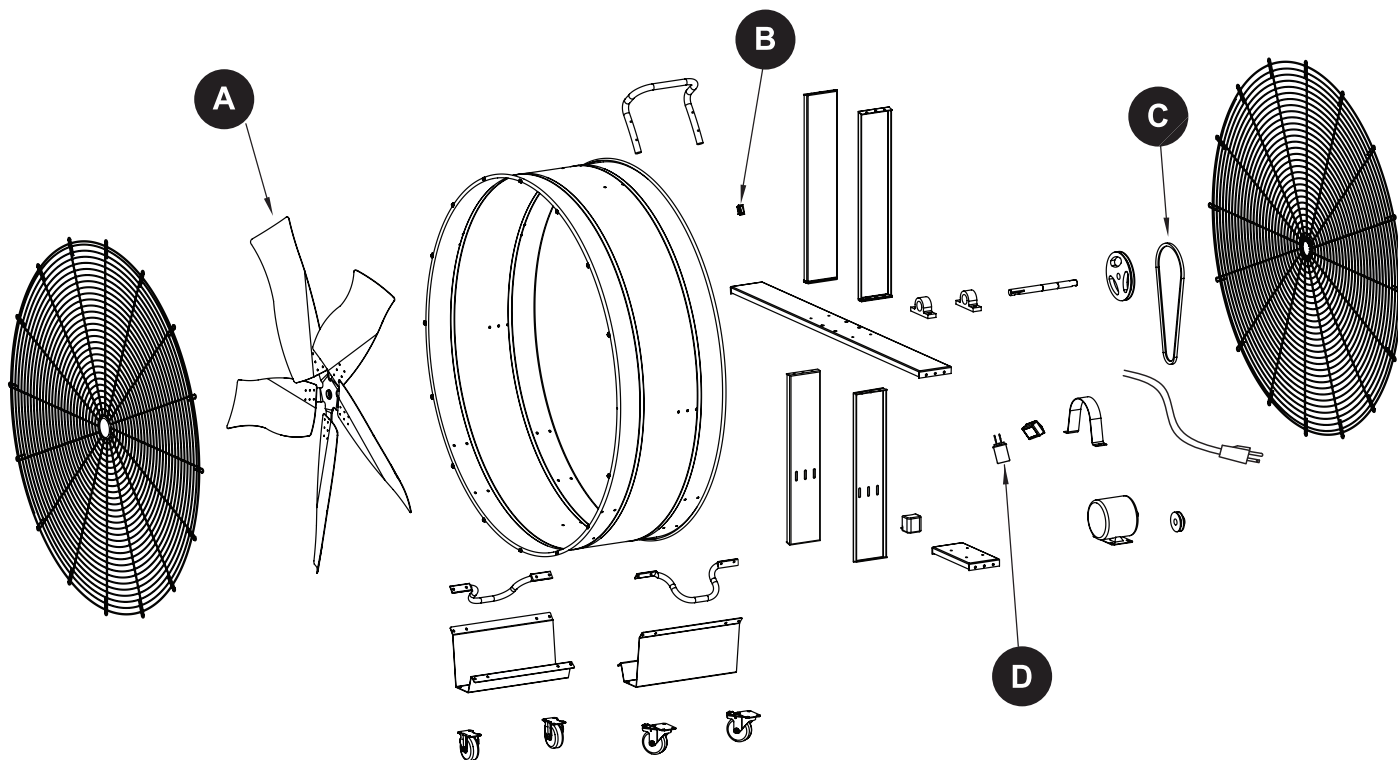
GARANTIE

GARANTIE LIMITÉE DE DEUX ANS. Le fabricant garantit cet article contre les défauts de matériaux et de fabrication. Cette garantie ne couvre pas les dommages occasionnés pendant le transport, ni les dommages causés par un accident, un usage inapproprié, une modification quelconque ou une tension supérieure à celle indiquée sur la plaque signalétique. La garantie ne couvre pas non plus le fini de toute partie de l'article. Toute réparation effectuée par une personne non autorisée annulera la garantie. Pour effectuer une réclamation, appelez notre service à la clientèle au 1 866 994-4148, entre 8 h et 20 h (HNE), du lundi au dimanche.

Certains États ou certaines provinces ne permettent pas la limitation ou l'exclusion de certains types de dommages. Ces limitations et exclusions peuvent donc ne pas s'appliquer à vous. Cette garantie confère au consommateur des droits précis. Il est possible que vous disposiez également d'autres droits, qui varient d'un État ou d'une province à l'autre.

LISTE DES PIÈCES DE RECHANGE

Pour obtenir des pièces de rechange, communiquez avec notre service à la clientèle au 1 866 994-4148, entre 8 h et 20 h (HNE), du lundi au dimanche. Vous pouvez également communiquer avec nous à l'adresse partsplus@lowes.com ou visiter le site www.lowespartsplus.com.



PIÈCE	DESCRIPTION	N° DE PIÈCE
A	Pales	SFDC-1500FB-01
B	Interrupteur	SFDC-1500FB-02
C	Courroie	SFDC-1500FB-03
D	Condensateur	SFDC-1500FB-04



VENTILADOR DE TAMBOR CON TRANSMISIÓN POR CORREA DE 152,4 cm. DE ALTA VELOCIDAD

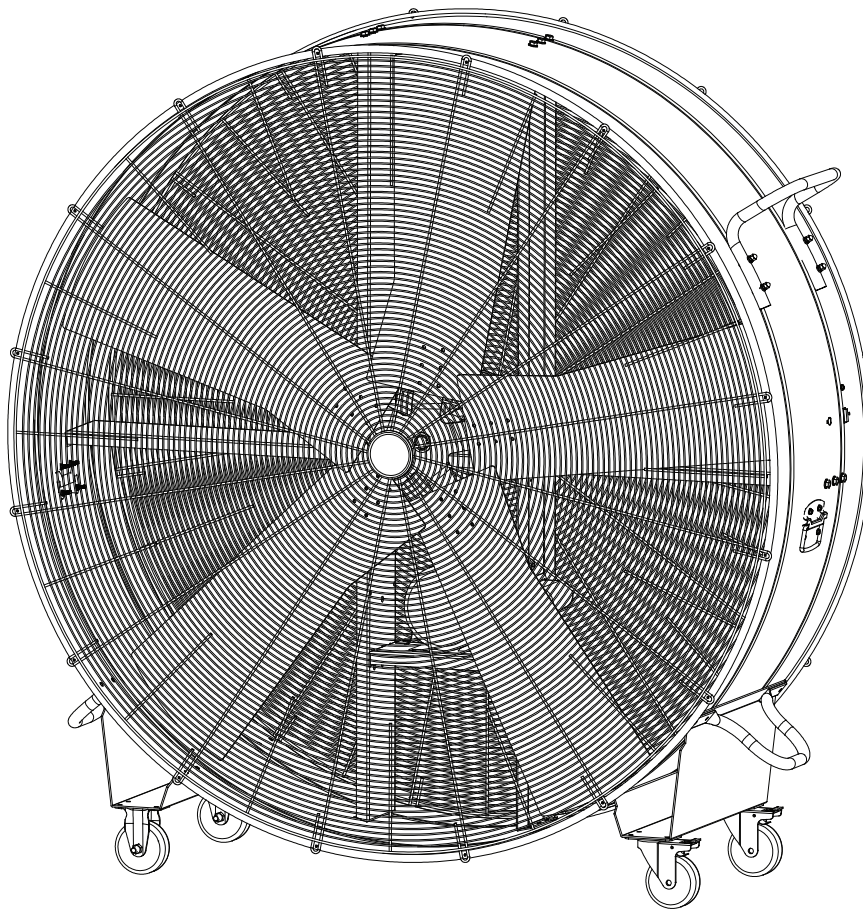
UTILITECH y el diseño del logotipo son marcas comerciales o marcas registradas de LF, LLC. Todos los derechos reservados.

MODELO #SFDC-1500FB

English p. 1

Français p. 6

Español p. 11



ADJUNTE SU RECIBO AQUÍ

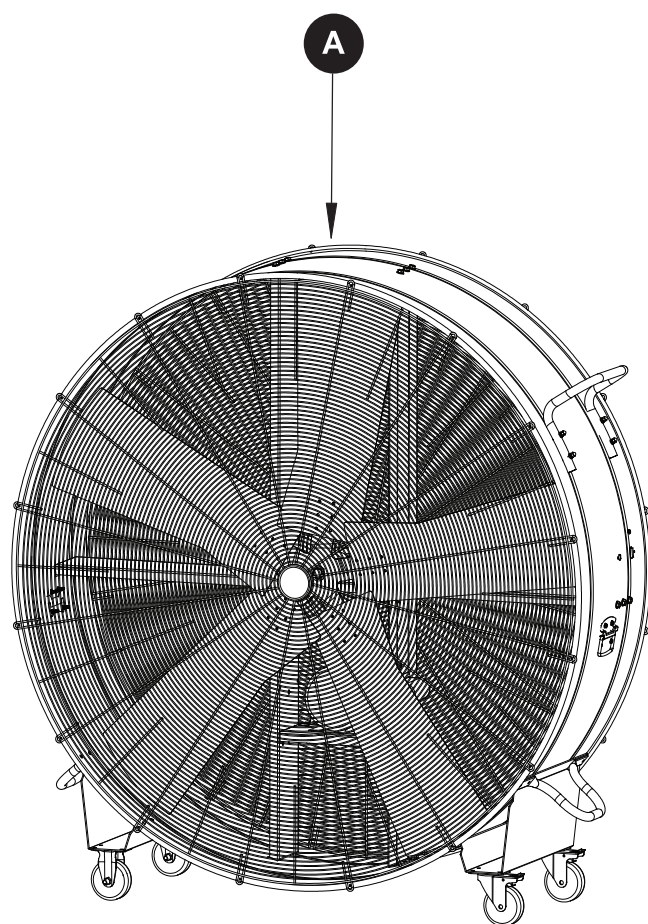
Número de serie _____ Fecha de compra _____



¿Preguntas, problemas, piezas faltantes? Antes de volver a la tienda, llame a nuestro Departamento de Servicio al Cliente al 1-866-994-4148, de lunes a domingo de 8 a.m. a 8 p.m., hora estándar del Este. También puede comunicarse con nosotros a través de partsplus@lowes.com o visitar www.lowespartsplus.com.

SM21091

CONTENIDO DEL PAQUETE



PIEZA	DESCRIPCIÓN	CANTIDAD
A	Cuerpo del ventilador	1

INFORMACIÓN DE SEGURIDAD

LEA Y GUARDE ESTAS INSTRUCCIONES

Lea y comprenda completamente este manual antes de intentar ensamblar, usar o instalar el producto.

ADVERTENCIA

1. Desenchufe el ventilador antes de moverlo o realizarle mantenimiento. No toque el ventilador con las manos húmedas.
2. Solo los electricistas calificados pueden desarmar, reparar o rearmar el ventilador.
3. Desenchufe el ventilador cuando no esté en uso.
4. No jale del cable para desenchufar el ventilador. Sujete el enchufe para desenchufarlo.
5. No utilice el ventilador si el cable o el enchufe presentan daños.
6. No utilice el ventilador con una extensión eléctrica.
7. No utilice el ventilador cerca del fuego.
8. No introduzca la mano u otros objetos en el protector o las piezas móviles.
9. Para reducir el riesgo de incendios o descargas eléctricas, no use este ventilador con dispositivos de control de velocidad de estado sólido.
10. Si el cable de alimentación está dañado, el fabricante, su empresa de servicio o una persona de calificación similar deben reemplazarlo para evitar peligros.

PRECAUCIÓN

1. Desenchufe el ventilador del tomacorriente y límpielo con un paño suave.
2. No sumerja el ventilador.
3. Fije el protector al ventilador antes de encenderlo.
4. Las personas (incluidos niños) con capacidades físicas, sensoriales o mentales reducidas o sin experiencia ni conocimientos no deben utilizar este ventilador, a menos que una persona responsable de su seguridad les brinde supervisión o capacitación con respecto a su uso. Supervise a los niños para asegurarse de que no jueguen con el ventilador.

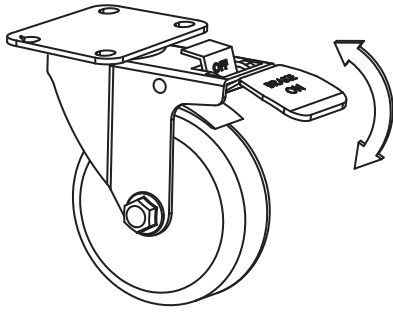
PREPARACIÓN

Antes de comenzar a ensamblar el producto, asegúrese de tener todas las piezas. Compare las piezas con la lista del contenido del paquete y la lista de aditamentos. No intente ensamblar el producto si falta alguna pieza o si estas están dañadas.

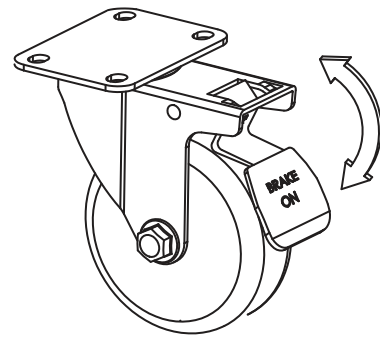
Tiempo estimado de ensamblaje: 4 minutos

Herramientas necesarias para el ensamblaje (no se incluyen): Llave inglesa

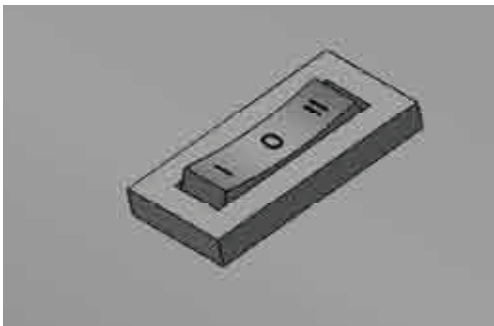
INSTRUCCIONES DE FUNCIONAMIENTO



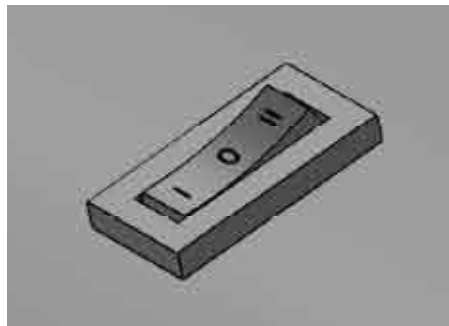
ESTADO DE FRENO APAGADO



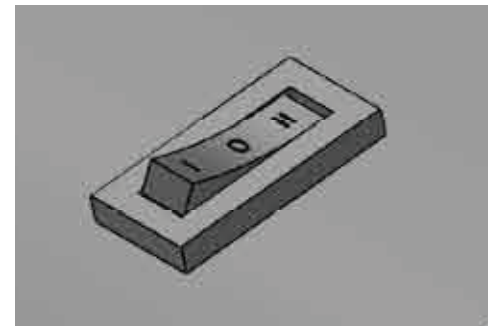
ESTADO DE FRENO ENCENDIDO



O: APAGADO



I: BAJO



II: AITO

CUIDADO Y MANTENIMIENTO

Desenchufe el electrodoméstico antes de limpiarlo. No use agua para limpiar las superficies metálicas. Para retirar el polvo de la malla de protección, use una aspiradora o retire la malla de protección frontal retirando el tornillo de seguridad del borde de la malla con un destornillador. Después de limpiar, vuelva a montar la malla de seguridad. Después de hacerlo, fije el tornillo de seguridad en el borde de la malla protectora.

SOLUCIÓN DE PROBLEMAS

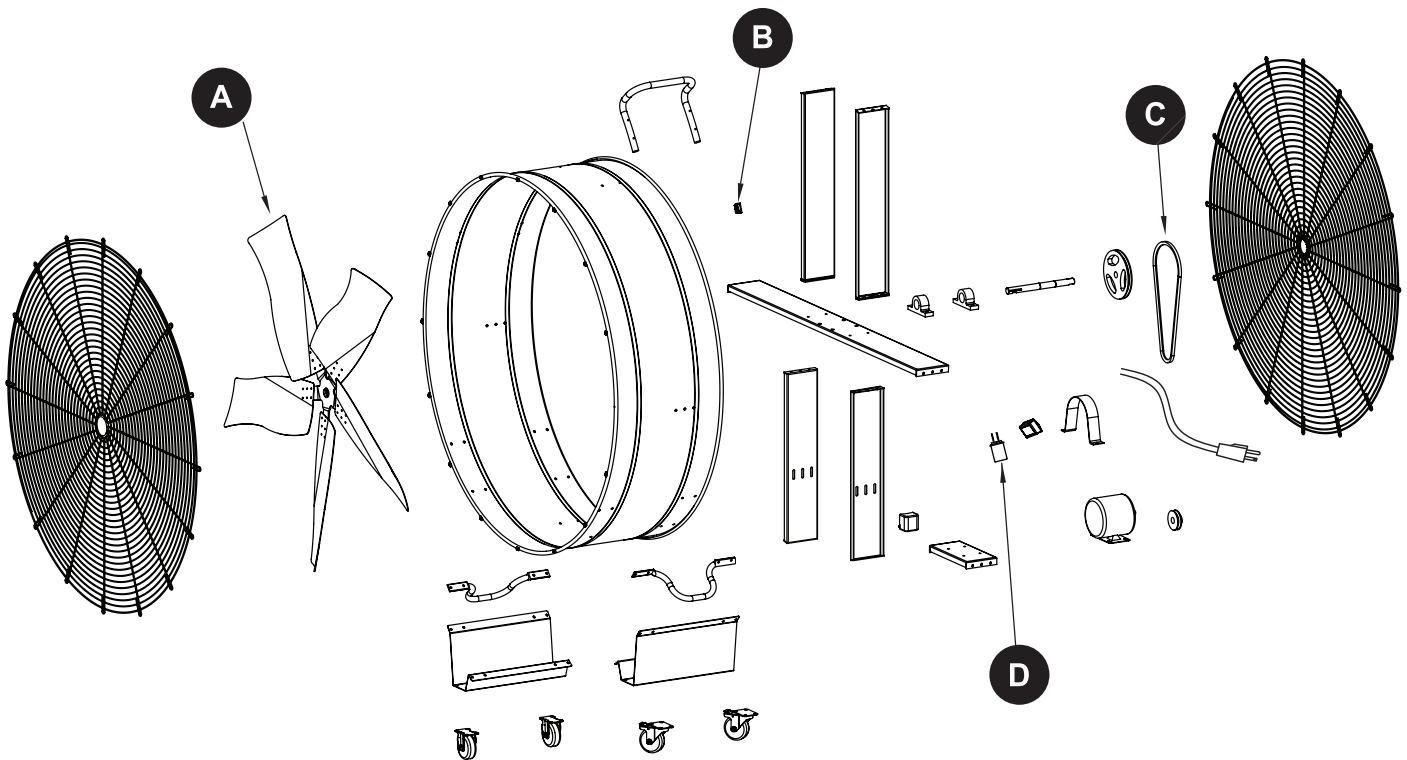
PROBLEMA	CAUSA POSIBLE	ACCIÓN CORRECTIVA
El ventilador no funciona.	<ol style="list-style-type: none">1. Es posible que el ventilador no esté enchufado.2. Puede haber obstrucciones en el ventilador.	<ol style="list-style-type: none">1. Asegúrese de que el ventilador esté enchufado y que la salida eléctrica funcione correctamente.2. Verifique que no haya obstrucciones. Si las hay, APAGUE el ventilador. Desenchufe el ventilador y retire cuidadosamente la obstrucción. Para volver a enchufar y encender el ventilador consulte las INSTRUCCIONES DE FUNCIONAMIENTO.

GARANTÍA

GARANTÍA LIMITADA DE DOS AÑOS. El fabricante garantiza que este producto no presentará defectos de fabricación en el material ni en la mano de obra. Esta garantía no cubre los daños durante el transporte. Esta garantía no se aplica a los daños por accidentes, mal uso, modificación de cualquier tipo del ventilador, ni en el caso de que el voltaje de conexión exceda el voltaje de la placa de datos. Esta garantía no se aplica al acabado de ninguna parte del producto. El mantenimiento realizado por personas no autorizadas invalidará la garantía. Para obtener el servicio de garantía, póngase en contacto con Servicio al Cliente llamando al 1-866-994-4148, de lunes a jueves de 8 a. m. a 8 p.m., hora estándar del Este. Algunos estados no permiten la exclusión o limitación de ciertos daños, por lo que es posible que estas exclusiones o limitaciones no se apliquen en su caso. Esta garantía otorga derechos legales específicos al consumidor. Usted podría tener otros derechos que varían según el estado.

LISTA DE PIEZAS DE REPUESTO

Para obtener piezas de repuesto, llame a nuestro Departamento de Servicio al Cliente al 1-866-994-4148, de lunes a domingo de 8 a.m. a 8 p.m., hora estándar del Este. También puede comunicarse con nosotros a través de partsplus@lowes.com o visitar www.lowespartsplus.com.



PIEZA	DESCRIPCIÓN	PIEZA #
A	Aspa	SFDC-1500FB-01
B	Interruptor	SFDC-1500FB-02
C	Correa	SFDC-1500FB-03
D	Capacitor	SFDC-1500FB-04