



# DESKJET INK ADVANTAGE 5525 e-ALL-IN-ONE SERIES

## Setup

Unpack and power on your printer (see setup flyer). Then follow instructions and animations on the printer display to complete the printer setup.

## Electronic Help

The electronic Help is automatically installed during printer software installation. Electronic Help includes instructions on product features and troubleshooting, with additional links to online content. It also provides product specifications, legal notices, environmental, regulatory, and support information.

**Windows:** After software installation, click **Start > All Programs > HP > HP Deskjet 5520 series > Help**.

**Mac:** During software installation, in the screen showing recommended software, select **HP Recommended Software**, and then finish software installation.

- **Mac OS X v10.6:** Choose **Mac Help** from **Help**. In the **Help Viewer**, click and hold the **Home** button, and then choose the Help for your device.
- **Mac OS X v10.7:** Choose **Help Center** from **Help**, click **Help for all your apps**, and then choose the Help for your device.



To find the European Union Regulatory Notice statement and compliance information, go to the electronic Help, click **Appendix > Technical information > Regulatory notices > European Union Regulatory Notice**. The Declaration of Conformity for this product is available at the following web address: [www.hp.eu/certificates](http://www.hp.eu/certificates).

## Readme

The Readme file contains HP support contact information, operating system requirements, and the most recent updates to your product information.

**Windows:** Insert software CD. On software CD locate ReadMe.chm. Click ReadMe.chm to open and then select ReadMe in your language.

**Mac:** Insert the software CD, and then double-click the Read Me folder located at the top-level of the software CD.

### No CD/DVD drive?

For computers without a CD/DVD drive, please go to [www.hp.com/support](http://www.hp.com/support) to download and install the software.

### Register your printer

Get quicker service and support alerts by registering at [www.register.hp.com](http://www.register.hp.com).

## Ink Usage

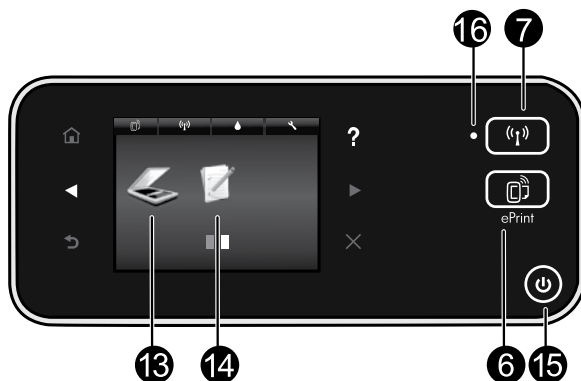
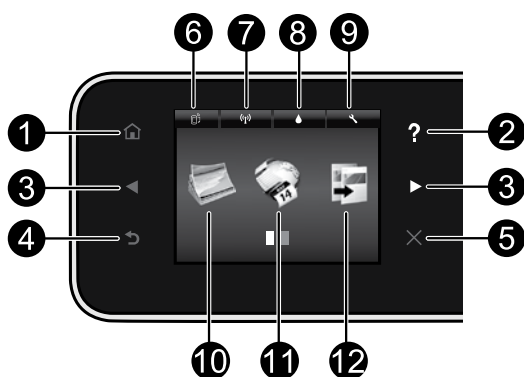
Ink from the cartridges is used in the printing process in several ways, including in the initialization process, which prepares the printer and cartridges for printing, and in the printhead servicing process, which keeps print nozzles clear and ink flowing smoothly. In addition, some residual ink is left in the cartridge after it is used. For more information, go to: [www.hp.com/go/inkusage](http://www.hp.com/go/inkusage).



Printed in [English]    Printed in [Korean]  
Printed in [Simplified Chinese]

# Get to know your HP Deskjet

English



## Control panel buttons:

1. **Home:** Returns you to the Home screen.
2. **Help:** On the Home screen, shows all Help topics. On other screens, shows Help for that screen.
3. **Directional buttons:** Allow you to navigate through two home screens, photos, print previews, apps, and horizontal menu options.
4. **Back:** Returns you to the previous screen.
5. **Cancel:** Stops the current operation.
6. **ePrint icon and ePrint button:** Displays the printer's email address, ePrint status, and ePrint feature. You can change ePrint settings, or print an Info page.
7. **Wireless icon and Wireless button:** Displays wireless status, IP address, network name, hardware address (MAC), and Wireless Direct status. You can change the wireless settings or print a wireless test report to help diagnose network connection issues.
8. **Ink icon:** Shows estimated ink levels by cartridge.
9. **Settings icon:** You can change the Sleep mode, Auto Power-off feature, or other settings from the **Preferences** menu and use tools to perform maintenance functions.
10. **Photo:** Print photos directly from a memory card in various sizes and papers. Insert your memory card into the memory card slot. Touch **View & Print** to browse and print photos. Use the **Edit** menu to rotate, crop, or fix a photo.
11. **Apps:** Provides a quick and easy way to access and print information from the web, such as maps, coloring pages, puzzles, and more.
12. **Copy:** Make 1-sided or 2-sided color or black copies. Touch the **Settings** button to change paper settings (size, type, resize, margins) and image quality (lighten/darken, enhancements).
13. **Scan:** Select a destination by touching **Email**, **Memory Card**, or **Computer**. You can also start a scan from the computer software, which provides more advanced features.
14. **Quick Forms:** You can print calendars, check lists, games, notebook paper, graph paper, and music paper.
15. **On button.**

## 16. Wireless status light:

- Solid blue light indicates that wireless connection has been established and you can print.
- Slow blinking light indicates that wireless is on, but the printer is not connected to a network. Make sure your printer is within the range of the wireless signal.
- Fast blinking light indicates wireless error. Refer to the message on the printer display.

# Setup and troubleshooting

## If you are unable to print...

Check for error messages and resolve them. If you are still unable to print, try the following in order:

### Windows

#### Make sure that your HP Deskjet is set as the default printer and is not offline.

To do this:

1. On the Windows taskbar, click **Start**.
2. Then click:
  - **Devices and Printers** (Windows 7®)
  - **Printers** (Windows Vista®)
  - **Control Panel**, and then click **Printers and Faxes** (Windows XP®)

Look for your printer to see if it has a check mark in a circle next to it. If not, right-click the printer icon and select **Set as default printer** from the menu.

To check that your printer is not offline, right-click the printer icon and ensure that **Use Printer Offline** and **Pause Printing** are **not** selected.

#### If the HP printer software installation failed:

1. Remove the CD from your computer's CD drive, and then disconnect the printer from the computer.
2. Restart the computer.
3. Temporarily disable any software firewall and close any anti-virus software.
4. Insert the printer software CD into your computer's CD drive, then follow the onscreen instructions to install the printer software. Do not connect the USB cable until you are told to do so.
5. After the installation finishes, restart the computer and any security software you disabled or closed.

### Mac

#### Check your print queue:

1. In System Preferences, click:
  - **Print & Fax** (Mac OS X v10.6)
  - **Print & Scan** (Mac OS X v10.7)
2. Click the **Open Print Queue** button.
3. Click a print job to select it.
4. Use the following buttons to manage the print job:
  - **Delete:** Cancel the selected print job.
  - **Resume:** Continue a paused print job.
  - If you made any changes, try to print again.

#### Restart and reset:

1. Restart the computer.
2. Reset the printer:
  - a. Turn off the printer and unplug the power cord.
  - b. Wait a minute, then plug the power cord back in and turn on the printer.

#### If you are still unable to print, uninstall and reinstall the HP printer software.

To uninstall the software:

1. Disconnect the printer from your computer.
2. Open the Applications: Hewlett-Packard folder.
3. Double-click **HP Uninstaller**. Follow the onscreen instructions.

To install the software:

1. Insert the CD into your computer's CD drive.
2. On the desktop, open the CD, then double-click **HP Installer**.
3. Follow the onscreen instructions.

### Power specifications

CQ191-60017

- Input voltage: 100-240 Vac (+/- 10%)
- Input frequency: 50/60 Hz (+/- 3 Hz)

CQ191-60018

- Input voltage: 200-240 Vac (+/- 10%)
- Input frequency: 50/60 Hz (+/- 3 Hz)

**Note:** Only use this printer with the power cord supplied by HP.

# Networked printer use

## Change from USB to wireless network connection

If you initially set up your printer using a USB connection to your computer, you can switch the connection to a wireless network connection by following these steps.

### Windows

To change from USB to wireless connection:

1. From your computer, click **Start > All Programs > HP > HP Deskjet 5520 series > Printer Setup & Software**.
2. Click **Convert a USB connected printer to wireless**. Keep your USB cable connected until prompted to disconnect it.
3. Follow the instructions on the screen.

### Mac

To change from USB to wireless connection:

1. From your printer's control panel, touch the **Wireless** button.
2. Touch **Wireless Setup Wizard**.
3. Follow the steps in the Wireless Setup Wizard to connect the printer.
4. Use **HP Setup Assistant** in Applications/Hewlett-Packard/Device Utilities to change the software connection to this printer to wireless.

## Share your printer with multiple computers

If you already have your printer connected to your wireless network and want to share it with the other computers connected to the same network, you need to install the printer software on other computers. During the software installation, select the **Wireless** connection when prompted, and then follow the instructions on the screen to finish installing the printer software.

## Connect wirelessly to the printer without a router

HP Wireless Direct allows your Wi-Fi devices (for example: computers or smartphones) to print directly to your printer wirelessly, without a wireless router, from your Wi-Fi enabled devices. To set up and use Wireless Direct:

1. From your printer's control panel, touch the **Wireless** button.
2. Touch **Settings**.
3. Touch **Wireless Direct**, touch **On (No Security)** or **On (With Security)**.  
**Note:** If you turn on security, only users with the password will be able to print wirelessly to the printer. If you turn off security, anyone with a Wi-Fi device within Wi-Fi range of the printer will be able to connect to the printer. HP recommends that you turn on security for Wireless Direct.
4. Touch **Display Name** to display the Wireless Direct name.
5. Touch **Display Password** to display the Wireless Direct password if you have the Wireless Direct security on.
6. From your wireless computer or mobile device, turn on the Wi-Fi radio, search for and connect to the Wireless Direct name (for example: HP-Print-xx-Deskjet-5520). Then print as you normally do from your computer or mobile device.

If you have Wireless Direct security on, enter the Wireless Direct password when prompted.

### Note:

- If you want to print from a mobile device, you need to have a print application on your mobile device.
- If you want to print from your computer, you need to install the printer software.
- The Wireless Direct connection is available even if the printer is also connected to a wireless home network.
- You cannot access the Internet through the Wireless Direct connection.

## If you cannot connect the printer to the network...

- **Get help from Wireless Printing Center:** The HP Wireless Printing Center website ([www.hp.com/go/wirelessprinting](http://www.hp.com/go/wirelessprinting)) is an online reference guide to setting up your home network and HP printer for wireless printing. On this website, you will find information that can help you prepare your wireless network, set up or reconfigure your printer, and troubleshoot your setup (including using the Windows Network Diagnostic Utility).
- **Confirm your printer's wireless radio is on.** From the printer's control panel, touch the **Wireless** button, if it shows **Wireless Off**, touch **Turn On**.
- **Confirm that your printer is on your network.** To do this:
  1. From your printer's control panel, touch the **Wireless** button.
  2. Touch **Settings**, touch the down arrow button to scroll through options, and then touch **Print Wireless Test Report**.
  3. The Wireless Test Report is automatically printed.
    - Check the top of the report to see if something failed during the test.
    - See the Diagnostics Results section for all tests that were performed, and whether or not your printer passed.
    - Find out the Network Name (SSID) to which your printer is currently configured for connection from the Current Configuration section.

**Note:** Your computer might be connected to a Virtual Private Network (VPN). Temporarily disable the VPN before proceeding with the installation. Being connected to a VPN is like being on a different network; you will need to disconnect the VPN to access the product over the home network.

- **Security software might be causing problems.** Security software installed on your computer is designed to protect your computer against threats that can come from outside your home network. A security software suite can contain different types of software such as an anti-virus, anti-spyware, firewall and child protection applications. Firewalls can block communication between devices connected on the home network and can cause problems when using devices like network printers and scanners.

Problems that you might see include:

- The printer cannot be found over the network when installing the printer software.
- You suddenly cannot print to the printer even though you could the day before.
- The printer shows that it is OFFLINE in the Printer and Faxes folder.
- The software shows the printer status is "disconnected" even though the printer is connected to the network.
- If you have an All-in-One, some functions work, like print, and others don't, like scan.

A quick troubleshooting technique is to disable your firewall and check if the problem goes away.

Here are some basic guidelines for using security software:

- If your firewall has a setting called **trusted zone**, use it when your computer is connected to your home network.
- Keep your firewall up to date. Many security software vendors provide updates which correct known issues.
- If your firewall has a setting to **not show alert messages**, you should disable it. When installing the HP software and using the HP printer, you may see alert messages from your firewall software. You should allow any HP software which causes an alert. The alert message may provide options to **allow**, **permit**, or **unblock**. Also, if the alert has a **remember this action** or **create a rule for this selection**, make sure to select it. This is how the firewall learns what can be trusted on your home network.

If you still cannot connect the printer to the network, go to [www.hp.com/go/wirelessprinting](http://www.hp.com/go/wirelessprinting), click **Firewall Help**, you can find more solutions there.

# HP printer limited warranty statement

HP product	Duration of limited warranty
Software Media	90 days
Printer	Technical support by phone: 1 year worldwide Parts and labor: 90 days in US and Canada (outside the US and Canada 1 year or as required by local law)
Print or Ink cartridges	Until the HP ink is depleted or the "end of warranty" date printed on the cartridge has been reached, whichever occurs first. This warranty does not cover HP ink products that have been refilled, remanufactured, refurbished, misused, or tampered with.
Printheads (only applies to products with customer replaceable printheads)	1 year
Accessories	90 days

## A. Extent of limited warranty

- Hewlett-Packard (HP) warrants to the end-user customer that the HP products specified above will be free from defects in materials and workmanship for the duration specified above, which duration begins on the date of purchase by the customer.
- For software products, HP's limited warranty applies only to a failure to execute programming instructions. HP does not warrant that the operation of any product will be interrupted or error free.
- HP's limited warranty covers only those defects that arise as a result of normal use of the product, and does not cover any other problems, including those that arise as a result of:
  - Improper maintenance or modification;
  - Software, media, parts, or supplies not provided or supported by HP;
  - Operation outside the product's specifications;
  - Unauthorized modification or misuse.
- For HP printer products, the use of a non-HP cartridge or a refilled cartridge does not affect either the warranty to the customer or any HP support contract with the customer. However, if printer failure or damage is attributable to the use of a non-HP or refilled ink cartridge, HP will charge its standard time and materials charges to service the printer for the particular failure or damage.
- If HP receives, during the applicable warranty period, notice of a defect in any product which is covered by HP's warranty, HP shall either repair or replace the product, at HP's option.
- If HP is unable to repair or replace, as applicable, a defective product which is covered by HP's warranty, HP shall, within a reasonable time after being notified of the defect, refund the purchase price for the product.
- HP shall have no obligation to repair, replace, or refund until the customer returns the defective product to HP.
- Any replacement product may be either new or like-new, provided that it has functionality at least equal to that of the product being replaced.
- HP products may contain remanufactured parts, components, or materials equivalent to new in performance.
- HP's Limited Warranty Statement is valid in any country where the covered HP product is distributed by HP. Contracts for additional warranty services, such as on-site service, may be available from any authorized HP service facility in countries where the product is distributed by HP or by an authorized importer.

## B. Limitations of warranty

TO THE EXTENT ALLOWED BY LOCAL LAW, NEITHER HP NOR ITS THIRD PARTY SUPPLIERS MAKES ANY OTHER WARRANTY OR CONDITION OF ANY KIND, WHETHER EXPRESS OR IMPLIED WARRANTIES OR CONDITIONS OF MERCHANTABILITY, SATISFACTORY QUALITY, AND FITNESS FOR A PARTICULAR PURPOSE.

## C. Limitations of liability

- To the extent allowed by local law, the remedies provided in this Warranty Statement are the customer's sole and exclusive remedies.
- TO THE EXTENT ALLOWED BY LOCAL LAW, EXCEPT FOR THE OBLIGATIONS SPECIFICALLY SET FORTH IN THIS WARRANTY STATEMENT, IN NO EVENT SHALL HP OR ITS THIRD PARTY SUPPLIERS BE LIABLE FOR DIRECT, INDIRECT, SPECIAL, INCIDENTAL, OR CONSEQUENTIAL DAMAGES, WHETHER BASED ON CONTRACT, TORT, OR ANY OTHER LEGAL THEORY AND WHETHER ADVISED OF THE POSSIBILITY OF SUCH DAMAGES.

## D. Local law

- This Warranty Statement gives the customer specific legal rights. The customer may also have other rights which vary from state to state in the United States, from province to province in Canada, and from country to country elsewhere in the world.
- To the extent that this Warranty Statement is inconsistent with local law, this Warranty Statement shall be deemed modified to be consistent with such local law. Under such local law, certain disclaimers and limitations of this Warranty Statement may not apply to the customer. For example, some states in the United States, as well as some governments outside the United States (including provinces in Canada), may:
  - Preclude the disclaimers and limitations in this Warranty Statement from limiting the statutory rights of a consumer (e.g., the United Kingdom);
  - Otherwise restrict the ability of a manufacturer to enforce such disclaimers or limitations; or
  - Grant the customer additional warranty rights, specify the duration of implied warranties which the manufacturer cannot disclaim, or allow limitations on the duration of implied warranties.
- THE TERMS IN THIS WARRANTY STATEMENT, EXCEPT TO THE EXTENT LAWFULLY PERMITTED, DO NOT EXCLUDE, RESTRICT, OR MODIFY, AND ARE IN ADDITION TO, THE MANDATORY STATUTORY RIGHTS APPLICABLE TO THE SALE OF THE HP PRODUCTS TO SUCH CUSTOMERS.



# DESKJET INK ADVANTAGE 5525 e-ALL-IN-ONE SERIES

## 設定

拆開印表機包裝並開啓電源（請參閱「設定」頁面）。依據印表機顯示器中的指示和動畫完成印表機設定。

## 電子說明

安裝印表機軟體期間，將自動安裝電子說明。電子說明包括產品功能和疑難排解的指示，以及線上內容的額外連結。另外還提供產品規格、法律注意事項、環保資訊、法規及支援資訊。

**Windows:** 安裝軟體後，按一下**開始 > 所有程式 > HP > HP Deskjet 5520 series > 說明**。

**Mac:** 在軟體安裝期間，於顯示建議軟體的畫面中選擇 **HP 建議的軟體**，然後完成軟體安裝。

- **Mac OS X v10.6:** 從說明中選擇 **Mac 說明**。在說明檢視器中，按一下並按住**首頁**按鈕，然後為裝置選擇「說明」。
- **Mac OS X v10.7:** 從說明中選擇**說明中心**，接著按一下**適用於所有應用程式的說明**，然後為裝置選擇「說明」。



若要查找「歐盟法規通告」聲明與合規資訊，請前往電子說明，按一下**附錄 > 技術資訊 > 法規通告 > 歐盟法規通告**。本產品的「符合性聲明」可在下列網址找到：[www.hp.eu/certificates](http://www.hp.eu/certificates)。

## 讀我檔案

「讀我檔案」包含 HP 支援的連絡資訊、作業系統需求，以及您產品資訊的最新更新。

**Windows:** 插入軟體 CD。在軟體 CD 上，找到 ReadMe.chm。按一下 ReadMe.chm 以開啓，然後選取您所用語言的讀我檔案。

**Mac:** 插入軟體 CD，然後連按兩下位於軟體 CD 頂層的 Read Me 資料夾。

### 沒有 CD/DVD 光碟機嗎？

對於沒有 CD/DVD 光碟機的電腦，請前往 [www.hp.com/support](http://www.hp.com/support) 下載並安裝軟體。

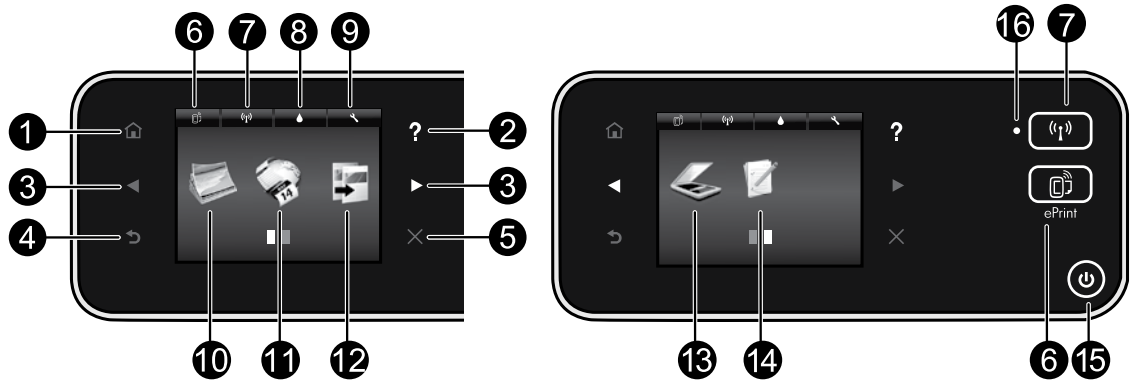
### 註冊印表機

請前往 [www.register.hp.com](http://www.register.hp.com) 註冊，以取得更快速的服務和支援警示。

## 墨水使用

墨匣中的墨水用於列印過程的多個方面，包括初始化過程（準備用於列印之印表機和墨匣）以及列印頭維護過程（可以保持列印噴嘴清潔，保證墨水流動順暢）。此外，使用過後有些墨水還會殘留在墨匣中。如需詳細資訊，請前往：[www.hp.com/go/inkusage](http://www.hp.com/go/inkusage)。

# 瞭解 HP Deskjet



## 控制台按鈕：

1. **首頁**：返回首頁畫面。
2. **說明**：在首頁畫面中，顯示所有的「說明」主題。在其他畫面中，顯示該畫面的「說明」。
3. **方向按鈕**：可讓您導覽兩個首頁畫面、相片、列印預覽、應用程式及水平功能表選項。
4. **返回**：返回上一個畫面。
5. **取消**：停止目前操作。
6. **ePrint 圖示和 ePrint 按鈕**：顯示印表機的電子郵件地址、ePrint 狀態及 ePrint 功能。您可以變更 ePrint 設定或列印資訊頁。
7. **無線圖示和無線按鈕**：顯示無線狀態、IP 位址、網路名稱、硬體位址 (MAC) 及 Wireless Direct 狀態。您可以變更無線設定，或列印無線測試報告，以協助診斷網路連線問題。
8. **墨水圖示**：顯示墨匣的預估墨水存量。
9. **設定圖示**：您可以從**偏好設定**功能表變更睡眠模式、自動關閉電源功能或其他設定，並使用工具執行維護功能。
10. **相片**：直接從記憶卡列印各種尺寸和紙張的相片。將記憶卡插入記憶卡插槽。觸碰**檢視與列印**以瀏覽和列印相片。使用**編輯**功能表旋轉、裁剪或修正相片。
11. **應用程式**：提供快速又簡單的方法從網路上存取和列印資訊，例如：地圖、彩色頁、謎題等等。
12. **影印**：進行單面或雙面彩色或黑白影印。觸碰**設定**按鈕變更頁面設定 (大小、類型、調整大小、邊界) 及影像品質 (變亮/變暗、增強)。
13. **掃描**：觸碰**電子郵件**、**記憶卡**或**電腦**以選取目的地。您還可以從電腦軟體啟動掃描，可提供更多進階功能。
14. **快速表單**：您可以列印行事曆、檢查清單、遊戲、筆記本紙張、圖紙和樂譜。
15. **開啓**按鈕。

## 16. 無線狀態指示燈：

- 指示燈穩定呈現藍色表示無線連接已建立，可以進行列印。
- 指示燈緩慢閃爍表示無線功能已開啓，但印表機未連線到網路。確保印表機在無線訊號的範圍內。
- 指示燈快速閃爍表示無線錯誤。請參閱印表機顯示器上的訊息。



# 設定和疑難排解

## 如果您無法列印...

檢查並解決錯誤訊息。如果您仍然無法列印，請依序嘗試下列動作：

### Windows

確定 HP Deskjet 已經設定為預設印表機，且並非離線狀態。

若要執行：

1. 在 Windows 工作列上，按一下開始。
2. 然後按一下：
  - 裝置和印表機 (Windows 7®)
  - 印表機 (Windows Vista®)
  - 控制台，然後按一下印表機和傳真 (Windows XP®)

查看印表機旁邊的圓圈中是否有一個核取記號。如果沒有，請用滑鼠右鍵按一下印表機圖示，然後從功能表中選取**設定為預設印表機**。

若要檢查印表機是否未離線，請用滑鼠右鍵按一下印表機圖示，並確保未選取**離線使用印表機與暫停列印**。

### 如果 HP 印表機軟體安裝失敗：

1. 從電腦的 CD 光碟機中取出 CD，接著斷開印表機與電腦間的連接。
2. 重新啟動電腦。
3. 暫時停用所有軟體防火牆，並關閉所有防毒軟體。
4. 將印表機軟體 CD 插入電腦 CD 光碟機，然後依照螢幕上的指示安裝印表機軟體。在提示您連接 USB 纜線之前請不要這樣做。
5. 安裝完成之後，請重新啟動電腦，以及您已停用或關閉的任何安全性軟體。

### Mac

檢查列印佇列：

1. 在「系統偏好設定」中，按一下：
  - 列印與傳真 (Mac OS X v10.6)
  - 列印與掃描 (Mac OS X v10.7)
2. 按一下**開啓列印佇列**按鈕。
3. 按一下列印工作以選取它。
4. 利用下列按鈕來管理列印工作：
  - **刪除**：取消選取的列印工作。
  - **重新開始**：繼續進行暫停的列印工作。
  - 如果您已進行變更，請嘗試再次列印。

重新啓動並重設：

1. 重新啓動電腦。
2. 重設印表機：
  - a. 關閉印表機，並拔掉電源線。
  - b. 稍候片刻，再插回電源線，然後開啓印表機。

如果仍無法列印，請解除安裝 HP 印表機軟體後再重新安裝。

解除安裝軟體：

1. 斷開印表機與電腦間的連接。
2. 開啓應用程式：Hewlett-Packard 資料夾。
3. 連按兩下 **HP 解除安裝程式**。依照螢幕上的指示進行。

安裝軟體：

1. 將 CD 插入電腦的 CD 光碟機。
2. 在桌面上開啓 CD，然後連按兩下 **HP 安裝程式**。
3. 依照螢幕上的指示進行。

### 電力規格

CQ191-60017

- 輸入電壓：100-240 Vac (+/- 10%)
- 輸入頻率：50/60 Hz (+/- 3 Hz)

CQ191-60018

- 輸入電壓：200-240 Vac (+/- 10%)
- 輸入頻率：50/60 Hz (+/- 3 Hz)

註：僅將此印表機與 HP 提供的電源線搭配使用。

# 使用連網印表機

## 將 USB 連線變更為無線網路連線

如果您最初使用 USB 連線將印表機連接至電腦，則可以透過執行下列步驟將連線切換為無線網路連線。

### Windows

從 USB 連線變更為無線連線：

1. 從您的電腦中，按一下**開始 > 所有程式 > HP > HP Deskjet 5520 series > 印表機設定和軟體**。
2. 按一下將 USB 連線的印表機轉換為無線。保持 USB 纜線連接，直到出現中斷連接提示。
3. 依照螢幕上的指示進行。

### Mac

從 USB 連線變更為無線連線：

1. 從您印表機的控制台，觸碰**無線**按鈕。
2. 觸碰**無線設定精靈**。
3. 依照無線設定精靈中的步驟連接印表機。
4. 使用應用程式/Hewlett-Packard/裝置公用程式中的 **HP Setup Assistant**，將此印表機的軟體連線變更為無線。

## 與多台電腦共用印表機

如果您已將印表機連線到無線網路並希望與連線到相同網路的其他電腦共用印表機，您需要在其他電腦上安裝印表機軟體。在軟體安裝期間，在系統提示時選取**無線**連線，然後依照螢幕上的指示完成安裝印表機軟體。

## 透過無線方式而不使用路由器連線至印表機

HP Wireless Direct 可讓您的 Wi-Fi 裝置 (例如：電腦或 Smartphone) 透過無線方式從啟用 Wi-Fi 的裝置直接列印至印表機，而不使用無線路由器。設定及使用 Wireless Direct：

1. 從您印表機的控制台，觸碰**無線**按鈕。
2. 觸碰**設定**。
3. 觸碰 **Wireless Direct**，觸碰**開啓 (無安全性)** 或**開啓 (具有安全性)**。

**註：**如果您開啓安全性，則僅具有密碼的使用者才能以無線方式列印到印表機。如果您關閉安全性，則在印表機的 Wi-Fi 範圍內具有 Wi-Fi 裝置的任何人都可以連線到印表機。HP 建議您針對 Wireless Direct 開啓安全性。

4. 觸碰**顯示名稱**以顯示 Wireless Direct 名稱。
5. 如果您已開啓 Wireless Direct 安全性，觸碰**顯示密碼**以顯示 Wireless Direct 密碼。
6. 從無線電腦或行動裝置，開啓 Wi-Fi 無線通訊，搜尋 Wireless Direct 名稱 (例如：HP-Print-xx-Deskjet-5520) 並加以連接。然後按照平時的動作，從電腦或行動裝置列印。

如果您已開啓 Wireless Direct 安全性，請在提示時輸入 Wireless Direct 密碼。

**註：**

- 如果要從行動裝置進行列印，行動裝置需要具有列印應用程式。
- 如果要從電腦列印，則需要安裝印表機軟體。
- 即使印表機也連線至無線家用網路，Wireless Direct 連線仍然可用。
- 您無法透過 Wireless Direct 連線存取網際網路。

## 如果無法將印表機連線到網路...

- 從無線列印中心取得說明：HP 無線列印中心網站 ([www.hp.com/go/wirelessprinting](http://www.hp.com/go/wirelessprinting)) 是將家用網路和 HP 印表機設定用於無線列印的線上參考指南。在此網站上，您將找到所需資訊，協助您準備無線網路、設定或重新設定印表機及疑難排解您的設定 (包括使用 Windows 網路診斷公用程式)。
  - 確認您的印表機無線通訊已開啓。從印表機的控制台，觸碰無線按鈕，如果顯示無線關閉，請觸碰開啓。
  - 確認您的印表機是否在網路中。若要執行：
    1. 從您印表機的控制台，觸碰無線按鈕。
    2. 觸碰設定，觸碰向下箭頭按鈕捲動選項，然後觸碰列印無線測試報告。
    3. 即會自動列印無線測試報告。
      - 檢查報告頂端，以瞭解測試期間是否有任何項目失敗。
      - 查看所執行的所有測試的「診斷結果」部分，瞭解印表機是否通過這些測試。
      - 從「目前設定」部分中找到印表機目前設定用於連線的網路名稱 (SSID)。
- 註：您的電腦可能連線到虛擬私有網路 (VPN)。繼續安裝前請先暫時停用 VPN。連線到 VPN 就像是在不同的網路上連線一樣；您需要中斷 VPN 的連線，以透過家用網路存取產品。
- 安全性軟體可能導致問題。安裝在您電腦上的安全性軟體是設計用來保護您的電腦，以防範來自您家用網路外部的威脅。安全性軟體套件可能包含不同類型的軟體，例如防毒、反間諜軟體、防火牆和兒童保護應用程式。防火牆可能會封鎖連線至家用網路的裝置間的通訊，且可能會在使用網路印表機和掃描器等裝置時造成問題。

可能遇到的問題包括：

- 安裝印表機軟體時無法透過網路找到印表機。
- 前一天明明還可以列印，但印表機突然就無法列印了。
- 印表機在「印表機和傳真」資料夾中顯示「離線」。
- 即使印表機已連線至網路，軟體仍顯示印表機狀態為「已中斷連線」。
- 如果您擁有 All-in-One，則一些功能 (如列印) 可正常運作，而其他功能 (如掃描) 則異常。

其中一個快速疑難排解技巧就是停用防火牆，然後查看問題是否已消失。

使用安全性軟體的一些基本指導方針如下：

- 如果您的防火牆具有稱為**受信任區域**的設定，請在您的電腦連線到家用網路時使用該設定。
- 使您的防火牆保持最新狀態。許多安全性軟體廠商會提供修正已知問題的更新。
- 如果您的防火牆具有**不顯示警示訊息**的設定，應該將其停用。安裝 HP 軟體及使用 HP 印表機時，您可能會看到來自防火牆軟體的警示訊息。您應該允許導致出現警示的任何 HP 軟體。警示訊息可能會提供**允許、許可或解除封鎖**的選項。此外，如果警示具有**記住此動作**或**為此建立規則**的選項，請確認並選取它。此方式可讓防火牆瞭解您的家用網路上可信任哪些內容。

如果您仍無法將印表機連線到網路，請前往 [www.hp.com/go/wirelessprinting](http://www.hp.com/go/wirelessprinting)，按一下**防火牆說明**，您可從該處找到更多解決方案。

# HP 印表機有限保固聲明

HP 產品	保固期限
軟體媒體	90 天
印表機	電話技術支援：1 年 (全球) 零件及人工保固：美國和加拿大為 90 天 (美國和加拿大境外為 1 年或根據當地法律要求)
列印或墨匣	直至 HP 油墨已耗盡或印在列印墨匣上的「保固結束日期」到期，視何者為先。本保固不包含經過重新填裝、再製、整修、使用不當，或擅自修改的 HP 墨匣產品。
列印頭 (僅適用於其列印頭可供客戶替換的產品)	1 年
配件	90 天

## A. 有限保固範圍

1. Hewlett-Packard (HP) 向您 (最終使用者) 保證，自購買之日起到上述指定期限內，以上指定的 HP 產品無材料及製造的瑕疵；保固期限自客戶購買產品之日起生效。
2. 對於軟體產品，HP 的有限保固僅適用於無法執行其程式指令的狀況。HP 並不保證任何產品工作時都不會中斷或無誤。
3. HP 的有限保固僅涵蓋因正常使用產品而發生的瑕疵，而不適用於由其他情況發生的瑕疵，包括下列任何一種情況：
  - a. 不適當的維護或修改；
  - b. 使用非 HP 提供或支援的軟體、媒體、零件或耗材；
  - c. 違反產品規範的操作；
  - d. 未經授權的修改和誤用。
4. 對於 HP 印表機產品，使用非 HP 列印墨匣或重新填裝的列印墨匣不會影響對客戶的保固或任何 HP 與客戶之間的支援合約。然而，如果印表機因為使用非 HP 列印墨匣或重新填裝的列印墨匣出問題或受損，HP 會針對該項問題或損壞維修所耗的時間和材料，收取標準的費用。
5. 如果 HP 在有效的保固期限內，收到 HP 保固範圍內任何產品瑕疵的通知，HP 可以選擇修理或更換有瑕疵的產品。
6. 如果 HP 不能修理或更換在 HP 保固範圍內的有瑕疵產品，HP 將在接到通知後於合理的時間內，退還購買產品的全款。
7. 未收到客戶的瑕疵產品前，HP 沒有義務進行修理、更換或退款。
8. 更換品可能是新產品或者相當於新的產品，只要在功能性上至少相當於被更換的產品即可。
9. HP 產品可能包含性能上相當於新零件的再製零件、元件或材料。
10. HP 的有限保固，在任何具有 HP 產品經銷的國家/地區都有效。其他保固服務 (如現場實地服務) 合約，可與 HP 授權服務機構簽訂，這些機構分布在由 HP 或授權進口商銷售的 HP 產品的國家/地區。

## B. 保固限制

在當地法律許可的範圍內，對於 HP 的產品，HP 及其協力廠商都不會明示或暗示地提供其他保證或任何條件，並對於產品適售性、品質滿意度以及針對特定用途的適用性之暗示保證或條件，特別不予擔保。

## C. 責任限制

1. 在當地法律許可的範圍內，本保固聲明中提供的補償是客戶可獲得的唯一補償。
2. 在當地法律許可的範圍內，除了本保固聲明中明確提出的義務之外，不論是否基於合約、侵權、或其他法律理論，也不論是否已告知損害的可能性，HP 及其協力廠商都不會對直接、間接、特殊、意外或者因果性的傷害負責。

## D. 當地法律

1. 本保固聲明賦予客戶特定的法律權利。客戶也可能有其他權利，這種權利在美國因州而異，在加拿大因省而異，在世界各地則因國家或地區而異。
2. 若本保固聲明與當地法律不一致，以當地法律為準。在此情況下，本保固聲明的某些免責和限制條款可能不適用於客戶。例如，美國的某些州以及美國以外的某些政府 (包括加拿大的某些省)，可能會：
  - a. 排除本保固聲明中的無擔保聲明和限制條款，以免限制客戶的法定權利 (例如英國)；
  - b. 限制製造商實施這些免責或限制條款的能力；或者
  - c. 賦予客戶其他保固權利，指定製造商不能聲明免責的暗示保固期限，或者不允許對暗示的保固期限進行限制。
3. 除了法律許可的範圍外，本保固聲明中的條款，不得排除、限制或修改對客戶銷售 HP 產品的強制性法定權利，而是對這些權利的補充。



# DESKJET INK ADVANTAGE 5525 e-ALL-IN-ONE SERIES

## 설정

포장을 풀고 프린터에 전원을 연결합니다(설치 전단 참조). 그런 다음 프린터 디스플레이의 지침 및 동영상에 따라 프린터 설치를 완료합니다.

## 전자 도움말

이 전자 도움말은 프린터 소프트웨어를 설치할 때 자동으로 설치됩니다. 전자 도움말에는 추가 온라인 링크와 함께 제품 기능 및 문제 해결 지침이 포함되어 있습니다. 또한 제품 사양, 법적 고지 사항, 환경, 규정 및 지원 정보를 제공합니다.

**Windows:** 소프트웨어 설치를 완료한 후 **시작 > 모든 프로그램 > HP > HP Deskjet 5520 series > 도움말**을 차례로 누릅니다.

**Mac:** 소프트웨어를 설치하는 동안 권장 소프트웨어를 보여주는 화면에서 **HP 권장 소프트웨어**를 선택한 다음 소프트웨어 설치를 마칩니다.

- **Mac OS X v10.6:** 도움말에서 **Mac 도움말**을 선택합니다. **도움말 뷰어의 홈** 버튼을 지긋이 누른 다음 해당 장치에 대한 도움말을 선택합니다.
- **Mac OS X v10.7:** 도움말에서 **도움말 센터**를 선택하고 **사용자의 전체 apps 도움말**을 누른 다음 해당 장치에 대한 도움말을 선택합니다.



유럽 연합 규정 고지사항 성명 및 준수 정보를 확인하려면 화면 도움말로 이동하여 **부록 > 기술 정보 > 규정 고지 사항 > 유럽 연합 규정 고지 사항**을 누릅니다. 이 제품에 대한 적합성은 다음의 웹 주소에서 확인할 수 있습니다. [www.hp.eu/certificates](http://www.hp.eu/certificates).

## 추가 정보

추가 정보 파일에는 HP 지원 연락처, 운영 체제 요구 조건과 제품 정보의 최근 업데이트 내용이 포함되어 있습니다.

**Windows:** 소프트웨어 CD를 넣습니다. 소프트웨어 CD에서 ReadMe.chm을 찾습니다. ReadMe.chm을 눌러서 연 다음 사용자에게 해당하는 언어의 추가 정보를 선택합니다.

**Mac:** 소프트웨어 CD를 넣고 최상위에 있는 추가 정보 폴더를 두 번 누릅니다.

### CD/DVD 드라이브가 없습니까?

컴퓨터에 CD/DVD 드라이브가 없는 경우에는 [www.hp.com/support](http://www.hp.com/support)로 이동하여 소프트웨어를 다운로드 받아 설치하십시오.

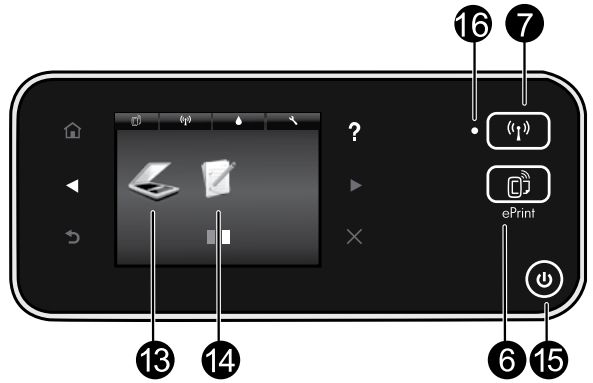
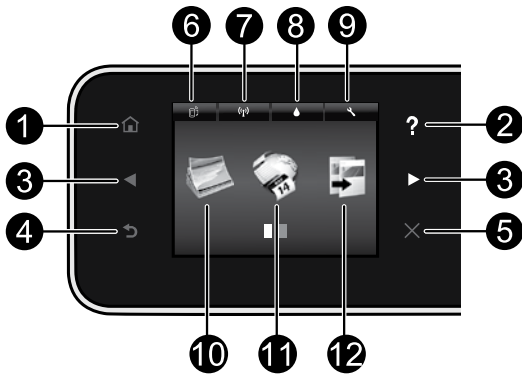
### 프린터 등록

[www.register.hp.com](http://www.register.hp.com)에 제품을 등록하면 더욱 신속한 서비스와 지원 알림을 받을 수 있습니다.

## 잉크 사용

카트리지의 잉크는 프린터와 카트리지의 인쇄를 준비하는 초기화 프로세스와 인쇄 노즐을 깨끗이 유지하고 잉크 흐름을 부드럽게 하는 프린트헤드 서비스 작업 등 인쇄 프로세스에서 여러 방식으로 이용됩니다. 또한 사용 후에는 카트리지에 일부 잉크가 남아있기도 합니다. 자세한 내용은 다음 웹 사이트를 방문하십시오. [www.hp.com/go/inkusage](http://www.hp.com/go/inkusage).

# HP Deskjet 알아보기



## 제어판 버튼:

1. **홈**: 홈 화면으로 돌아갑니다.
2. **도움말**: 홈 화면에서는 모든 도움말 항목이 표시됩니다. 다른 화면에서는 해당 화면의 도움말이 표시됩니다.
3. **방향 버튼**: 2개의 홈 화면에서 사진, 인쇄 미리보기, apps, 그리고 수정 메뉴 옵션을 탐색할 수 있습니다.
4. **뒤로**: 이전 화면으로 돌아갑니다.
5. **취소**: 현재 동작을 중지합니다.
6. **ePrint** 아이콘 및 **ePrint** 버튼: 프린터의 이메일 주소, ePrint 상태 및 ePrint 기능이 표시됩니다. ePrint 설정을 변경하거나 정보 페이지를 인쇄할 수 있습니다.
7. **무선** 아이콘 및 **무선** 버튼: 무선 상태, IP 주소, 네트워크 이름, 하드웨어 주소(MAC) 및 Wireless Direct 상태가 표시됩니다. 사용자가 무선 설정을 변경하거나 무선 테스트 보고서를 인쇄할 수 있도록 하여 네트워크 연결 문제 진단을 지원합니다.
8. **잉크** 아이콘: 잉크 카트리지로 남은 잉크량을 표시합니다.
9. **설정** 아이콘: **등록정보** 메뉴에서 절전 모드, 자중 종료 기능, 또는 기타 설정을 변경할 수 있으며 도구를 사용하여 유지보수 기능을 수행할 수 있습니다.
10. **사진**: 다양한 크기와 용지로 메모리 카드의 사진을 바로 인쇄합니다. 메모리 카드를 메모리 카드 슬롯에 삽입합니다. **보기 및 인쇄**를 눌러 사진을 찾아 인쇄할 수 있습니다. **편집** 메뉴를 사용하여 사진을 회전하거나 자르고 수정할 수 있습니다.
11. **Apps**: 웹에서 지도, 컬러링 페이지, 퍼즐 등에 액세스하여 정보를 인쇄할 수 있는 빠르고 쉬운 방법을 제공합니다.
12. **복사**: 단면/양면 컬러/흑백 복사를 설정합니다. **설정** 버튼을 눌러 용지 설정(크기, 유형, 크기 조정, 여백) 및 이미지 품질(밝게/어둡게, 보정)을 변경합니다.
13. **스캔**: **이메일**, **메모리 카드** 또는 **컴퓨터**를 눌러 저장 장소를 선택합니다. 보다 고급 기능을 제공하는 컴퓨터 소프트웨어에서도 스캔을 시작할 수 있습니다.
14. **간편 양식**: 달력 및 체크 리스트, 게임, 노트 용지, 모눈 종이, 5선지까지 인쇄할 수 있습니다.
15. **전원** 버튼.

## 16. 무선 상태 표시등:

- 파란색 순색 표시등은 무선 연결이 설치되어 인쇄가 가능한 상태를 나타냅니다.
- 천천히 깜박이는 표시등은 무선은 켜졌지만 프린터가 네트워크에 연결되지 않은 상태를 나타냅니다. 무선 신호 범위 내에 프린터가 있는지 확인합니다.
- 빠르게 깜박이는 표시등은 무선 오류를 나타냅니다. 프린터 디스플레이의 메시지를 참고합니다.

# 설치 및 문제 해결

## 인쇄가 안 되는 경우...

오류 메시지를 확인하고 문제를 해결합니다. 여전히 인쇄를 할 수 없는 경우, 다음을 순서대로 수행하십시오:

### Windows

#### HP Deskjet 가 기본 프린터로 설정되어 있고 오프라인 상태가 아닌지 확인합니다.

방법은 다음과 같습니다:

1. Windows 작업 표시줄에서 **시작**을 클릭합니다.
2. 다음을 선택합니다:
  - **장치 및 프린터** (Windows 7®)
  - **프린터** (Windows Vista®)
  - **제어판, 프린터 및 팩스** (Windows XP®) 를 차례로 누릅니다.

사용하는 프린터를 찾은 다음 이를 옆의 원에 확인 표시가 있는지 확인합니다. 확인 표시가 없으면 프린터 아이콘을 마우스 오른쪽 버튼으로 누른 다음 메뉴에서 **기본 프린터로 설정**을 선택합니다.

프린터가 오프라인 상태가 아닌지 확인하려면 프린터 아이콘을 마우스 오른쪽 버튼으로 클릭하고 **오프라인으로 프린터 사용**과 **인쇄 일시 중지**가 선택되어 있지는 **않은지** 확인합니다.

#### HP 프린터 소프트웨어 설치 실패:

1. 컴퓨터의 CD 드라이브에서 CD 를 꺼낸 다음 컴퓨터와 프린터의 연결을 분리합니다.
2. 컴퓨터를 재부팅합니다.
3. 잠시 소프트웨어 방화벽을 비활성화하고 모든 백신 프로그램을 닫습니다.
4. 컴퓨터의 CD 드라이브에 프린터 소프트웨어 CD 를 넣은 다음 화면 지침에 따라 프린터 소프트웨어를 설치합니다. USB 케이블을 연결하라는 메시지가 나타날 때까지 케이블을 연결하지 마십시오.
5. 설치가 완료되면 컴퓨터를 다시 시작한 다음 중지하였던 보안 소프트웨어를 다시 켭니다.

### Mac

#### 인쇄 대기열 확인:

1. 시스템 등록정보에서 다음을 누릅니다:
  - **인쇄 및 팩스** (Mac OS X v10.6)
  - **인쇄 및 스캔** (Mac OS X v10.7)
2. **인쇄 대기열 열기** 버튼을 누릅니다.
3. 인쇄 작업을 눌러 선택합니다.
4. 다음 버튼을 사용하여 인쇄 작업을 관리합니다:
  - **삭제:** 선택된 인쇄 작업을 취소합니다.
  - **다시 시작:** 일시중지된 인쇄 작업을 계속합니다.
  - 어떠한 내용이든 변경한 다음에는 다시 인쇄해 보십시오.

#### 다시 시작 및 재설정:

1. 컴퓨터를 재부팅합니다.
2. 프린터 재설정:
  - a. 프린터를 끄고 전원 코드를 뽑습니다.
  - b. 잠시 기다린 다음, 전원 코드를 다시 연결하고 프린터를 켭니다.

#### 여전히 인쇄가 안 된다면 HP 프린터 소프트웨어를 제거한 후 다시 설치하십시오.

소프트웨어 설치를 제거하려면:

1. 컴퓨터에서 프린터를 분리합니다.
2. Applications(응용 프로그램) 열기: Hewlett-Packard 폴더를 엽니다.

3. **HP 설치 제거 관리자**를 두 번 누릅니다. 화면 지침을 따릅니다.

소프트웨어를 설치하려면:

1. 컴퓨터의 CD 드라이브에 CD를 넣습니다.
2. 바탕화면에서 CD를 연 다음 **HP 설치 관리자**를 두 번 누릅니다.
3. 화면 지침을 따릅니다.

### 전원 사양

CQ191-60017

- 입력 전압: 100-240Vac(+/-10%)
- 입력 주파수: 50/60Hz(+/-3Hz)

CQ191-60018

- 입력 전압: 200-240Vac(+/-10%)
- 입력 주파수: 50/60Hz(+/-3Hz)

**참고:** HP에서 제공한 전원 코드만 프린터에 사용하십시오.

# 네트워크로 연결된 프린터 사용

## USB 연결에서 무선 네트워크 연결로 변경

USB 연결을 이용하여 프린터를 컴퓨터에 설치한 경우, 다음과 같은 단계에 따라 무선 네트워크 연결로 다시 전환할 수 있습니다.

### Windows

#### USB 연결에서 무선 연결로 변경하려면:

1. 컴퓨터에서 **시작 > 모든 프로그램 > HP > HP Deskjet 5520 Series > 프린터 설정 및 소프트웨어**를 차례로 누릅니다.
2. **USB 연결된 프린터를 무선으로 변경**를 누릅니다. 분리하라는 메시지가 나타나기 전까지는 USB 케이블을 연결해 두어야 합니다.
3. 화면의 지시에 따릅니다.

### Mac

#### USB 연결에서 무선 연결로 변경하려면:

1. 프린터 제어판에서 **무선** 버튼을 누릅니다.
2. **무선 설치 마법사**를 누릅니다.
3. 무선 설치 마법사의 단계에 따라 프린터를 연결합니다.
4. 응용 프로그램/Hewlett-Packard/장치 유틸리티에 있는 **HP 설정 길잡이**를 사용하여 이 프린터에 대한 소프트웨어 연결을 무선으로 변경합니다.

## 다른 컴퓨터와 프린터 공유

프린터가 이미 무선 네트워크에 연결되었고 동일한 네트워크에 연결된 다른 컴퓨터와 공유하려면, 다른 컴퓨터에 프린터 소프트웨어를 설치해야 합니다. 소프트웨어 설치 중에 메시지가 나타나면 **무선** 연결을 선택하고 화면의 지침에 따라 프린터 소프트웨어 설치를 마칩니다.

## 라우터 없이 프린터에 무선으로 연결

HP Wireless Direct에 의해 사용자는 Wi-Fi 사용 가능 장치에서 무선 라우터 없이 Wi-Fi 장치(예: 컴퓨터 또는 스마트폰)를 직접 사용자의 프린터로 무선 연결하여 인쇄할 수 있습니다. Wireless Direct를 설치하고 사용하려면:

1. 프린터 제어판에서 **무선** 버튼을 누릅니다.
2. **설정**을 누릅니다.
3. **Wireless Direct**를 누르고 **On(보안 없음)** 또는 **On(보안 있음)**을 누릅니다.

**참고:** 보안을 켜면 암호를 아는 사용자만 프린터에 무선 연결하여 인쇄할 수 있습니다. 보안을 끄면 프린터의 Wi-Fi 범위 내에서 Wi-Fi 장치가 있는 누구든 프린터에 연결할 수 있습니다. HP는 Wireless Direct에 대한 보안을 켜놓을 것을 권장하고 있습니다.

4. **이름 표시**를 눌러 Wireless Direct 이름을 표시합니다.
5. Wireless Direct 보안을 켜다면 **암호 표시**를 눌러 Wireless Direct 암호를 표시합니다.
6. 무선 컴퓨터 또는 모바일 장치에서 Wi-Fi radio를 켜고 Wireless Direct 이름을 검색하여 연결합니다 (예: HP-Print-xx-Deskjet-5520). 컴퓨터 또는 모바일 장치에서 기존에 해왔던 방식으로 인쇄합니다.

Wireless Direct를 켜 경우 입력창이 나타나면 Wireless Direct 암호를 입력합니다.

#### 참고:

- 모바일 장치에서 인쇄를 하려면 모바일 장치에 인쇄 응용 프로그램이 있어야 합니다.
- 컴퓨터에서 인쇄를 하려면 프린터 소프트웨어를 설치해야 합니다.
- 프린터가 무선 홈 네트워크에 연결되어 있는 경우에도 Wireless Direct 연결을 사용할 수 있습니다.
- Wireless Direct 연결을 통해 인터넷을 액세스할 수는 없습니다.



## 프린터를 네트워크에 연결할 수 없는 경우...

- **무선 인쇄 센터에서 도움말 얻기:** HP 무선 인쇄 센터 웹 사이트([www.hp.com/go/wirelessprinting](http://www.hp.com/go/wirelessprinting))에는 무선 인쇄를 위한 홈 네트워크 및 HP 프린터 설치에 대한 온라인 참조 설명서가 있습니다. 이 웹 사이트에서 사용자는 무선 네트워크 준비, 프린터 설정 또는 재구성, 그리고 설치 문제 해결 (Windows Network Diagnostic Utility 포함)에 도움이 되는 정보를 찾을 수 있습니다.
- **프린터 무선 라디오가 켜졌는지 확인합니다.** 프린터 제어판에서 **무선** 버튼을 누르고 **무선 꺼짐**가 나타나면 **켜기**를 누릅니다.
- **프린터가 네트워크에 연결되어 있는지 확인합니다.** 방법은 다음과 같습니다:

1. 프린터 제어판에서 **무선** 버튼을 누릅니다.
2. **설정**을 누르고 아래쪽 화살표로 옵션을 탐색하여 **무선 테스트 보고서 인쇄**를 누릅니다.
3. 무선 테스트 보고서가 자동으로 인쇄됩니다.
  - 보고서의 상단을 확인하여 테스트 중 실패한 것은 없는지 알아봅니다.
  - 수행된 모든 테스트의 진단 결과를 확인하고 프린터에 문제 없이 통과했는지 확인합니다.
  - 현재 구성 섹션에서 프린터가 연결을 위해 현재 구성된 네트워크 이름 (SSID) 을 찾습니다.

**참고:** 컴퓨터가 VPN 에 연결되어 있을 수 있습니다. 설치를 계속하기 전에 VPN을 일시적으로 해제하십시오. VPN 에 연결되어 있다는 것은 다른 네트워크에 연결되어 있는 것과 마찬가지로 VPN 을 연결 해제하여 홈 네트워크에서 제품에 액세스해야 합니다.

- **보안 소프트웨어로 인해 문제가 발생한 것일 수 있습니다.** 컴퓨터에 설치된 보안 소프트웨어는 홈 네트워크 외부에서 들어올 수 있는 위험으로부터 컴퓨터를 보호하도록 설계되어 있습니다. 보안 소프트웨어 패키지에는 백신, 스파이웨어 방지, 방화벽, 어린이 보호 응용 프로그램과 같이 다양한 형태의 소프트웨어가 포함되어 있을 수 있습니다. 방화벽은 홈 네트워크에 연결된 장치 간 통신을 차단할 수도 있으며 네트워크 프린터 및 스캐너 같은 장치를 사용할 때 문제를 일으킬 수 있습니다.

발생할 수 있는 문제는 다음과 같습니다:

- 프린터 소프트웨어 설치 시 네트워크를 통해 프린터가 발견되지 않을 수 있습니다.
- 이상 없이 제대로 실행되던 인쇄가 갑자기 안 될 수 있습니다.
- 프린터 및 팩스 폴더에서 프린터가 오프라인으로 표시됩니다.
- 프린터가 네트워크에 연결되어 있지만 소프트웨어에서 프린터 상태가 "연결 안 됨"으로 표시됩니다.
- All-in-One 을 사용하고 있으면 인쇄 같은 일부 기능은 작동하지만, 스캔 같은 다른 기능은 작동하지 않을 수도 있습니다.

방화벽을 비활성화한 후 문제가 해결되는지 확인하는 것으로 간단히 이를 파악할 수가 있습니다.

보안 소프트웨어를 사용하는 기본 가이드라인은 다음과 같습니다:

- 방화벽에 **신뢰할 수 있는 영역**이라고 하는 설정이 있으면 컴퓨터가 홈 네트워크에 연결되어 있을 때 이 설정을 사용합니다.
- 방화벽을 최신 상태로 유지합니다. 대부분의 보안 소프트웨어 공급 업체에서는 알려진 문제를 해결하는 업데이트를 제공합니다.
- 방화벽이 **경고 메시지 표시 안 함**으로 설정되어 있으면 이를 비활성화합니다. HP 소프트웨어 설치 및 HP 프린터 사용 시 방화벽 소프트웨어에서 경고 메시지를 표시할 수 있습니다. 경고 메시지를 제공하는 HP 소프트웨어를 허용해야 합니다. 경고 메시지에는 **허용**, **허가** 또는 **차단 해제** 같은 옵션이 제공됩니다. 또한, 경고 메시지에 **이 작업 기억** 또는 **이에 대한 규칙 생성 선택 항목**이 있으면 이를 선택합니다. 이렇게 하면 방화벽 프로그램이 홈 네트워크에서 신뢰할 수 있는 항목의 기준을 확립할 수 있습니다.

여전히 네트워크에 프린터를 연결할 수 없는 경우 [www.hp.com/go/wirelessprinting](http://www.hp.com/go/wirelessprinting)에서 **방화벽 도움말**을 눌러 더 많은 해결책을 찾을 수 있습니다.

# HP 프린터 제한 보증서

HP 제품	제한 보증 기간
소프트웨어 미디어	90일
프린터	전화 기술 지원: 1년, 전세계적 부품 및 공임: 미국 및 캐나다(90일), 기타 국가(1년 또는 국내 규정에 따름)
프린트 또는 잉크 카트리지	HP 잉크가 고갈되는 날 또는 카트리지 결면의 "보증 만료일" 중 먼저 도달하는 시점까지에 해당됩니다. 리필, 재생산, 개조, 오용, 포장에 손상된 HP 잉크 제품에는 이 보증이 적용되지 않습니다.
프린트헤드(고객에게 교체 가능한 프린트헤드가 있는 제품에만 해당)	1년
부속품	90일

## A. 제한 보증 범위

- HP는 HP 하드웨어와 부속품 구입일로부터 상기 기간 동안 그 재료나 제조 과정에 결함이 없을 것임을 최종 사용자에게 보증합니다.
- 소프트웨어 제품의 경우 HP의 제한 보증은 프로그램 명령 실행에 실패한 경우에만 적용됩니다. HP는 특정 제품의 작동이 중단되거나 오류가 발생하지 않을 것임을 보증하지 않습니다.
- HP 제한 보증은 제품을 올바르게 사용한 경우에 일어난 결함에만 적용되며 다음과 같은 경우로 인해 일어난 결함에는 적용되지 않습니다.
  - 부적절한 유지보수 및 개조
  - HP에서 제공하지 않거나 지원하지 않는 소프트웨어, 용지, 부품 및 소모품 사용
  - 제품 사양에 맞지 않는 작동 환경
  - 무단 개조 및 오용
- HP 프린터 제품의 경우 비 HP 카트리지 또는 리필 카트리지를 사용하더라도 고객에 대한 보증 또는 고객과 체결한 임의의 HP 지원 계약에는 영향이 없습니다. 하지만 프린터 고장 또는 손상의 원인이 비 HP 또는 리필 카트리지 또는 사용 기한이 지난 잉크 카트리지에 있는 경우에는 HP는 해당 프린터의 고장 또는 손상을 수리하는 데 소요된 시간 및 수리를 위해 사용한 부품에 대해 표준 요금을 부과합니다.
- HP는 보증 기간 중에 이러한 결함을 통지 받는 경우 제품 결함을 확인하고 재량에 따라 수리하거나 교체해 줍니다.
- HP 보증 대상에 속하는 결함 제품에 대한 수리나 교체가 불가능한 경우, 결함을 통지 받은 후 적절한 시일 내에 제품 구입가를 환불해 줍니다.
- 고객이 결함이 있는 제품을 HP에 반품하기 전에는 HP는 제품을 수리, 교체, 환불해야 할 의무가 없습니다.
- 교체용 제품은 신제품이거나 신제품과 성능이 동등한 제품일 수 있습니다.
- HP 제품에는 기능면에서 새 제품과 동일한 재활용 부품, 구성 요소, 재료 등이 사용될 수 있습니다.
- HP 제한 보증서는 HP 제품이 공식 유통되는 모든 국가/지역에서 유효합니다. 방문 서비스와 같은 기타 보증 서비스에 대한 계약은 HP 지정 수입업체나 HP를 통해 제품이 유통되는 국가/지역에 위치한 HP 지정 서비스 업체에서 제공됩니다.

## B. 보증 제한

현지법이 허용하는 범위 안에서, HP 또는 HP 협력업체는 명시적이든 또는 묵시적이든 제품의 상품성, 품질 만족도, 특정 목적에 대한 적합성 등에 대해 어떠한 보증 또는 조건도 제시하지 않습니다.

## C. 책임 제한

- 현지법이 허용하는 범위에서 본 보증 조항에 명시된 배상은 고객에게 제공되는 유일하고도 독점적인 배상입니다.
- 현지법에서 허용하는 경우, 상기 조항을 제외하고는 어떠한 경우에도 HP나 HP 협력업체는 계약이나 불법 행위를 비롯한 기타 어떠한 원인으로 인해 발생한 데이터 상실, 직간접적, 특수적, 부수적, 결과적 (이익이나 데이터의 손실 포함) 피해를 포함한 기타 피해에 대해 아무런 책임이 없습니다.

## D. 지역법

- 본 보증서를 통해 고객에게 특정 법적 권리가 부여됩니다. 이 밖에도, 고객은 주(미국), 성(캐나다), 기타 국가/지역의 관련법에 따라 다른 권리를 보유할 수 있습니다.
- 본 보증서가 현지법과 상충되는 경우, 해당 현지법에 맞게 수정될 수 있습니다. 이러한 현지법에 따라 본 보증서의 책임 배제 및 기타 제한 조항이 고객에게 적용되지 않을 수도 있습니다. 예를 들어, 미국의 일부 주와 캐나다의 성을 비롯한 기타 국가/지역에서는 다음 조항이 적용될 수 있습니다.
  - 본 보증서의 책임 배제 및 기타 제한 조항으로 인해 고객의 법적 권리가 제한될 수 없습니다(예: 영국).
  - 그렇지 않으면, 해당 제조업체가 규정한 책임 배제 및 기타 제한 조항의 효력이 상실됩니다.
  - 또는, 고객에게 보증 권리를 추가로 부여하거나 제조업체의 책임 배제 조항이 적용되는 묵시적 보증 기간을 지정하거나 묵시적 보증 기간을 제한할 수 있습니다.
- 법적으로 허용하지 않으면 본 보증서의 관련 조항은 고객에 대한 HP 제품 판매와 관련된 필수 법적 권리를 배제, 제한, 수정할 수 없으며 오히려 보증 조항으로 추가됩니다.



# DESKJET INK ADVANTAGE 5525 e-ALL-IN-ONE SERIES

## 设置

拆开打印机的包装并开启打印机（参见设置页）。然后按照打印机屏幕上显示的说明和动画完成打印机设置。

## 电子版帮助

在打印机软件安装期间将自动安装电子版帮助。电子版帮助包含有关产品功能和故障排除的说明，以及其他指向在线内容的链接。另外还提供有关产品规格、法律声明、环境、管制和支持的信息。

**Windows:** 软件安装后，单击开始 > 所有程序 > HP > HP Deskjet 5520 series > 帮助。

**Mac:** 在软件安装过程中，在显示推荐软件的屏幕中选择 **HP 推荐的软件**，然后完成软件安装。

- **Mac OS X v 10.6:** 从帮助中选择 **Mac 帮助**。在帮助查看器中，点按并按住主页按钮，然后为您的设备选择帮助。
- **Mac OS X v10.7:** 从帮助中选择**帮助中心**，点按**所有应用程序帮助**，然后为您的设备选择帮助。



要查阅欧盟法规通告声明和遵从性信息，请转到屏幕帮助，单击附录 > 技术信息 > 法规通告 > 欧盟法规通告。本产品的“符合性声明”位于以下网址：[www.hp.eu/certificates](http://www.hp.eu/certificates)。

## 自述文件

自述文件包含 HP 支持联系信息、操作系统要求和产品信息的最先更新。

**Windows:** 放入软件光盘。在软件 CD 上找到 ReadMe.chm。单击 ReadMe.chm 以打开然后选择您的语言的 ReadMe。

**Mac:** 插入软件 CD，然后双击软件 CD 顶层目录中的 Read Me 文件夹。

### 没有 CD/DVD 驱动器?

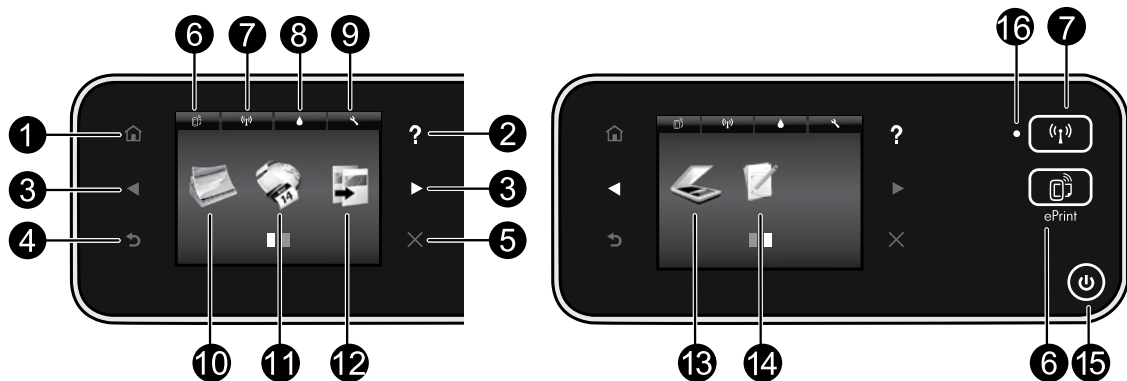
如果计算机没有 CD/DVD 驱动器，请转至 [www.hp.com/support](http://www.hp.com/support) 下载并安装该软件。

### 注册您的打印机

通过在 [www.register.hp.com](http://www.register.hp.com) 注册，获得更快的服务和支助通知。

## 墨水使用

在打印过程中使用墨盒中墨水的方式有很多，这些方式包括在初始化过程中准备打印机和墨盒进行打印，以及在打印头维护过程中使打印喷嘴保持清洁并使墨水通畅流动。此外，当墨盒用完后，墨盒中还会残留一些墨水。有关详细信息，请访问：[www.hp.com/go/inkusage](http://www.hp.com/go/inkusage)。



## 控制面板按钮：

- 1. 主屏幕：**用于返回到主屏幕。
- 2. 帮助：**在主屏幕中，显示所有的“帮助”主题。在其他屏幕中，显示该屏幕的“帮助”。
- 3. 方向按钮：**允许您导航两个主屏幕、照片、打印预览、应用程序以及水平菜单选项。
- 4. 后退：**返回到上一个屏幕。
- 5. 取消：**停止当前操作。
- 6. ePrint 图标和 ePrint 按钮：**显示打印机的电子邮件地址、ePrint 状态和 ePrint 功能。您可以更改 ePrint 设置，或者打印“信息”页面。
- 7. 无线图标和无线按钮：**显示无线状态、IP 地址、网络名称、硬件地址 (MAC) 和 Wireless Direct 状态。可以更改无线设置，或打印无线测试报告，以帮助诊断网络连接问题。
- 8. 墨水图标：**显示墨盒的估计墨水量。
- 9. 设置图标：**您可以从首选项菜单更改“睡眠”模式、“自动关机”功能或其他设置，并使用工具来执行维护功能。
- 10. 照片：**直接从存储卡以不同尺寸和纸张打印照片。将存储卡插到存储卡插槽内。点击**查看并打印**以浏览并打印照片。使用**编辑**菜单来旋转、裁剪或修复照片。
- 11. 应用程序：**提供快捷简便的方式以访问和打印来自 Web 的信息，如地图、着色页和谜题。
- 12. 复印：**制作单面或双面彩色或黑白副本。点击**设置**按钮来更改纸张设置（大小、类型、大小调整、页边距）和图像质量（变浅/变深、增强）。
- 13. 扫描：**通过点击**电子邮件**、**存储卡**或**计算机**，选择目的地。也可以从提供更高级功能的计算机软件开始扫描。
- 14. 快速表单：**可以打印日历、清单、游戏、笔记本活页纸、坐标纸以及乐谱纸。
- 15. 开按钮。**

## 16. 无线状态指示灯：

- 纯蓝色灯代表无线连接已经建立且您可以进行打印。
- 慢闪灯指示无线已打开，但打印机未连接到网络。确保您的打印机在无线信号范围内。
- 快闪灯指示无线错误。请参考打印机显示屏上的消息。

# 安装和故障排除

## 如果无法打印...

检查错误消息并解决。如果您仍无法进行打印，请按顺序尝试以下操作：

### Windows

确保 HP Deskjet 设置为默认打印机且未处于脱机状态。为此请：

1. 在 Windows 任务栏上，单击**开始**。
2. 然后，单击：
  - **设备和打印机** (Windows 7®)
  - **打印机** (Windows Vista®)
  - **控制面板**，然后单击**打印机和传真** (Windows XP®)

查看打印机旁边是否有一个带对号的圈。如果没有，右键单击打印机图标，然后从菜单中选择**设置为默认打印机**。

要确认您的打印机未脱机，请右键单击打印机图标，确认**脱机使用打印机**和**暂停打印**未选中。

### 如果 HP 打印机软件安装失败：

1. 从计算机的 CD 驱动器中取出 CD，然后断开打印机与计算机间的连接。
2. 重新启动计算机。
3. 暂时禁用所有软件防火墙并关闭所有反病毒软件。
4. 将打印机软件 CD 插入计算机的 CD 驱动器，然后按照屏幕上的说明安装打印机软件。请勿在没有提示的情况下连接 USB 连接线。
5. 安装完成后，重启计算机以及您禁用或关闭的任何安全软件。

### Mac

#### 检查打印队列：

1. 在“系统首选项”中，单击：
  - **打印并传真** (Mac OS X v 10.6)
  - **打印并扫描** (Mac OS X v 10.7)
2. 单击**打开打印队列**按钮。
3. 单击打印作业将其选中。
4. 使用下列按钮来管理打印作业：
  - **删除**：取消选取的打印作业。
  - **重新开始**：继续执行暂停的打印作业。
  - 进行了任何更改后，再次尝试打印。

#### 重新启动并重置：

1. 重新启动计算机。
2. 重置打印机：
  - a. 关闭打印机，然后断开电源线连接。
  - b. 等待一分钟，然后再插上电源线，并启动打印机。

#### 如果仍然无法打印，请卸载并重新安装 HP 打印软件。

##### 卸载软件的方法：

1. 断开打印机和计算机的连接。
2. 打开应用程序：Hewlett-Packard 文件夹。
3. 双击 **HP Uninstaller**。按照屏幕上的说明执行操作。

##### 安装软件的方法：

1. 将 CD 插入计算机的 CD 驱动器。
2. 在桌面上，打开 CD，然后双击 **HP Installer**。
3. 按照屏幕上的说明执行操作。

### 电源规格

CQ191-60017

- 输入电压：100-240 Vac (+/- 10%)
- 输入频率：50/60 Hz (+/- 3 Hz)

CQ191-60018

- 输入电压：200-240 Vac (+/- 10%)
- 输入频率：50/60 Hz (+/- 3 Hz)

注意：仅能对此打印机使用由 HP 提供的电源线。

# 网络打印机的使用

## 将 USB 连接更改为无线网络连接

如果您最初是用 USB 连接至计算机来设置打印机的，可以通过以下步骤将连接更改为无线网络连接。

### Windows

从 USB 改为无线连接的步骤：

1. 在计算机中，单击开始 > 所有程序 > HP > HP Deskjet 5520 series > 打印机设置和软件。
2. 单击将连接 USB 的打印机转换为无线。在系统提示断开连接之前，请始终保持 USB 电缆处于连接状态。
3. 随后按照屏幕上的说明操作即可。

### Mac

从 USB 改为无线连接的步骤：

1. 从打印机的控制面板，点击无线按钮。
2. 点击无线设置向导。
3. 按照无线设置向导中的步骤连接打印机。
4. 使用“应用程序/Hewlett-Packard/设备实用程序”中的 HP 设置助手将此打印机的软件连接更改为无线。

## 与多台计算机共享打印机

如果打印机已经连接到无线网络，并且需要将它与连接到相同网络的其他计算机共享，则需要其他计算机上安装打印机软件。软件安装期间，在出现提示时选择无线连接，然后执行屏幕上的说明，完成打印机软件的安装。

## 不使用路由器与打印机无线连接

HP Wireless Direct 允许您的 Wi-Fi 设备（例如：计算机或智能手机）从启用 Wi-Fi 的设备无线直接打印到打印机，而无需无线路由器。设置和使用 Wireless Direct：

1. 从打印机的控制面板，点击无线按钮。
2. 点击设置。
3. 点击 **Wireless Direct**，点击打开（无安全性）或打开（有安全性）。  
**注意：**如果打开安全机制，则只有拥有密码的用户才能在打印机上无线打印。如果关闭安全机制，则在打印机的 Wi-Fi 范围内的任何拥有 Wi-Fi 设备的人都可以连接到打印机。HP 建议您打开 Wireless Direct 的安全性。
4. 点击显示名称显示 Wireless Direct 名称。
5. 如果您打开了 Wireless Direct 安全性，请点击显示密码以显示 Wireless Direct 的密码。
6. 在无线计算机或移动设备中，打开 Wi-Fi 无线功能，搜索并连接到 Wireless Direct 名称（例如：HP-Print-xx-Deskjet-5520）。然后按照与正常情况下从计算机或移动设备打印的相同方式执行打印。如果打开了 Wireless Direct 安全性，请在弹出提示时输入 Wireless Direct 的密码。

**注意：**

- 如果要从移动设备打印，则需要从移动设备上安装打印应用程序。
- 如果要从计算机进行打印，则需要安装打印机软件。
- 即使打印机仍然连接到无线主网络，Wireless Direct 连接也可用。
- 无法通过 Wireless Direct 连接访问互联网。

# 网络打印机故障排除

## 如果无法将打印机连接至网络...

- **从无线打印中心获取帮助：**HP 无线打印中心网站 ([www.hp.com/go/wirelessprinting](http://www.hp.com/go/wirelessprinting)) 是在线参考指南，可用来设置家庭网络和 HP 打印机进行无线打印。此网站上找到的信息可以帮助您准备无线网络、设置或重新配置打印机、对设置进行故障排除（包括使用 Windows 网络诊断实用程序）。
- **确认已打开打印机的无线功能。**从打印机的控制面板，点击无线图标，如果该图标显示为无线关闭，请单击打开。
- **确认您的打印机是否已连接到网络。**为此，请：
  1. 从打印机的控制面板，点击无线按钮。
  2. 点击设置，点击向下箭头按钮滚动选项，然后点击打印无线测试报告。
  3. 将自动打印无线测试报告。

- 查看报告开头，看测试过程中是否出现故障。
- 查看执行的所有测试的“诊断结果”部分，看看您的打印机是否通过了测试。
- 从“当前配置”部分中，找到当前为打印机连接而配置的网络名称（SSID）。

**注意：**您的计算机可能已连接到虚拟专用网络（VPN）。在继续安装前临时禁用 VPN。连接到 VPN 如同位于其他网络；您需要断开与 VPN 的连接才能访问主网络上的产品。

- **安全软件可能导致了问题。**安装在您计算机上的安全软件旨在保护计算机免受来自主网络外部的攻击。一套安全软件可能包含不同类型的软件，比如防病毒、防间谍软件、防火墙和儿童保护应用程序。防火墙可以阻止连接到主网络上的设备之间的通信，当使用类似于网络打印机和扫描仪等设备时，这可能导致问题。

您可能遇到的问题包括：

- 安装打印机软件时，在网络上找不到打印机。
- 突然无法打印到打印机，即使前一天还可以打印。
- 打印机的打印机和传真文件夹中显示“脱机”。
- 即使打印机已连接到网络，软件仍显示打印机处于“断开连接”状态。
- 如果有一体机，一些功能可正常运行（如打印），其他功能不能正常运行（如扫描）。

一个快速排除故障的方法是，禁用防火墙，然后检查问题是否消失。

以下是使用安全软件的一些基本原则：

- 如果防火墙具有称为**信任区域**的设置，则在计算机连接到主网络时使用该设置。
- 保持防火墙经常更新。许多安全软件供应商提供用于更正已知问题的更新程序。
- 如果防火墙设置为**不显示警报消息**，则禁用这种设置。这样，当安装 HP 软件和使用 HP 打印机时，就可以看到防火墙软件发出的警报消息。您应该允许使用导致警报的任何 HP 软件。警报消息可能提供**允许、放行或阻止**。而且，如果警报具有**记住此操作或为此创建规则选项**，请确保选择该选项。防火墙通过这样的方式就可以了解在主网络中可以信任什么内容。

如果仍然无法将打印机连接到网络，请转到 [www.hp.com/go/wirelessprinting](http://www.hp.com/go/wirelessprinting)，单击防火墙帮助，就可以找到更多解决方案。

# HP 打印机有限保修声明

HP 产品	有限保修期限
软件媒体	90 天
打印机	电话技术支持：1 年（全球） 部件及人工保修：美国和加拿大为 90 天（美国和加拿大境外为 1 年或根据当地法律要求）
打印或墨盒	直到 HP 墨水用完，或到达印在墨盒上的“保修结束”日期，视何者为先。本保修不涵盖重新灌注、再加工、整修、误用，或被擅改的 HP 墨水产品。
打印头（仅适用于其打印头可供客户更换的产品）	1 年
附件	90 天

## A. 有限保修的范围

1. 惠普 (HP) 向最终用户保证，在上述指定的保修期内，上述指定的 HP 产品自购买之日起无材料及工艺上的缺陷。
2. 对于软件产品，HP 的有限保修仅适用于无法执行编程指令的故障。HP 不保证产品工作时不会中断或无错误。
3. HP 的有限保修仅限于由正常使用产品而产生的缺陷，不适用于任何其他问题，包括因以下原因而产生的问题：
  - a. 不正确的维护或调整；
  - b. 使用非 HP 提供或支持的软件、介质、部件或耗材；
  - c. 在产品技术规格以外的条件下操作；
  - d. 未经授权的调整或误用。
4. 对于 HP 打印机产品，使用非 HP 墨盒或重新灌注的墨盒既不影响对客户保修也不影响与客户签订的任何 HP 支持合同。但是，如果打印机由于使用非 HP 墨盒或重新灌注的墨盒或过期的墨盒而发生故障或损坏，HP 在维修打印机时将根据具体故障或损坏，收取标准工时费和材料费。
5. 如果 HP 在适用的保修期内收到符合 HP 保修条件的任何产品的缺陷的通知，HP 将自行决定对有缺陷的产品进行维修或更换。
6. 如果 HP 无法适时维修或更换符合 HP 保修条件的有缺陷产品，HP 将在接到缺陷通知后的合理时间内，退回该产品的全额货款。
7. 在客户将有缺陷的产品退回 HP 之前，HP 不承担维修、更换或退款的义务。
8. 更换的产品可能为全新产品或相当于全新产品，前提是它的功能至少与被更换的产品相当。
9. HP 产品可能包含性能等同于新部件的再加工部件、组件或材料。
10. HP 的有限保修在任何销售保修范围内的 HP 产品的国家或地区均有效。可与授权的 HP 服务机构签订其他保修服务（如现场服务）合同，这些机构分布在由 HP 或授权进口商销售 HP 产品的国家/地区。

## B. 有限保修

在当地法律允许范围内，HP 及其第三方供应商，对有关 HP 的产品，无论是以明示或默示的形式，均没有任何其他保修或条件并特别声明没有任何用于特定目的适销性、质量满意度以及适用性的默示保修或条件。

## C. 责任限制

1. 在当地法规允许的范围内，本保修声明中提供的补偿是对用户的唯一补偿。
2. 在当地法规允许的范围内，除了本保修声明中特别规定的责任外，在任何情况下，无论是根据合同、民事侵权行为或其他法律准则，无论是否告知产生此类损失的可能性，HP 或其第三方供应商对直接、特殊、偶发、继发的损失概不承担责任。

## D. 当地法律

1. 此保修声明赋予用户特定的法律权利。用户还可能拥有其他权利，具体情况视州（美国）、省（加拿大）及国家/地区（世界其他地方）而异。
2. 如果本保修声明与当地法规发生矛盾，则应视为已修改以便与当地法规保持一致。根据这类当地法规，本保修声明中的某些责任免除和限制可能不适用于用户。例如，美国的某些州及美国以外的某些政府（包括加拿大的某些省），可能会：
  - a. 排除本保修声明中的责任免除和限制条款对用户法定权利的限制（例如英国）；
  - b. 限制制造商实施这种责任免除或限制的能力；或者
  - c. 赋予客户附加的保修权利，指定默示保修的期限（对这种默示保修制造商不得拒绝），或者不允许制造商对默示保修的期限加以限制。
3. 除非另有法律许可，本声明中的保修条款不得排除、限制或修改适用于此产品销售的强制性法律权利，而是对该权利的补充。





# DESKJET INK ADVANTAGE 5525 e-ALL-IN-ONE SERIES

## การตั้งค่า

แกะบรรจุภัณฑ์ออกและเปิดเครื่องพิมพ์ (ดูใบปลิวการตั้งค่า) จากนั้นทำตามคำแนะนำและภาพเคลื่อนไหวบนจอแสดงผลของเครื่องพิมพ์เพื่อทำการตั้งค่าเครื่องพิมพ์ให้เสร็จสมบูรณ์

## วิธีใช้แบบอิเล็กทรอนิกส์

วิธีใช้แบบอิเล็กทรอนิกส์จะติดตั้งโดยอัตโนมัติในระหว่างการติดตั้งซอฟต์แวร์เครื่องพิมพ์ วิธีใช้แบบอิเล็กทรอนิกส์ประกอบด้วย คำแนะนำเกี่ยวกับคุณลักษณะของผลิตภัณฑ์และการแก้ไขปัญหาเบื้องต้นพร้อมการเชื่อมโยงเพิ่มเติมไปยังเนื้อหาออนไลน์ นอกจากนี้ ยังมีข้อมูลจำเพาะของผลิตภัณฑ์ประกาศเกี่ยวกับกฎหมาย ข้อมูลด้านสิ่งแวดล้อม ข้อบังคับ และข้อมูลการสนับสนุน

**Windows:** หลังจากการติดตั้งซอฟต์แวร์ คลิก **เริ่ม > โปรแกรมทั้งหมด > HP > HP Deskjet 5520 series > วิธีใช้**

**Mac:** ระหว่างการติดตั้งซอฟต์แวร์ ในหน้าจอที่แสดงซอฟต์แวร์ที่แนะนำ ให้เลือก **ซอฟต์แวร์ที่แนะนำของ HP** จากนั้นทำการติดตั้งซอฟต์แวร์ให้เสร็จสมบูรณ์

- **Mac OS X v 10.6:** เลือก **วิธีใช้ Mac** จาก **วิธีใช้** ใน **ตัวแสดงวิธีใช้** คลิกปุ่ม **หน้าหลัก** ค้างไว้ จากนั้นเลือกวิธีใช้สำหรับอุปกรณ์ของคุณ
- **Mac OS X v10.7:** เลือก **ศูนย์วิธีใช้** จาก **วิธีใช้** คลิก **วิธีใช้สำหรับแอปพลิเคชันทั้งหมดของคุณ** จากนั้นเลือกวิธีใช้สำหรับอุปกรณ์ของคุณ

หากต้องการดูรายละเอียดประกาศข้อบังคับของสหภาพยุโรป และข้อมูลการปฏิบัติที่ถูกต้อง ให้ไปที่วิธีใช้แบบอิเล็กทรอนิกส์ คลิก **ภาคผนวก > ข้อมูลทางเทคนิค > ประกาศข้อบังคับ > ประกาศข้อบังคับของสหภาพยุโรป** สำหรับข้อมูลแสดงการปฏิบัติตามมาตรฐานสำหรับผลิตภัณฑ์ที่มีเผยแพร่ในที่อยู่เว็บต่อไปที่: [www.hp.eu/certificates](http://www.hp.eu/certificates)



## Readme

ไฟล์ Readme ประกอบด้วยข้อมูลการติดต่อฝ่ายสนับสนุนของ HP ข้อกำหนดด้านระบบปฏิบัติการ และข้อมูลล่าสุดสำหรับผลิตภัณฑ์ของคุณ

**Windows:** ใส่แผ่นซีดีซอฟต์แวร์ ในซีดีซอฟต์แวร์ ให้มองหา ReadMe.chm คลิก ReadMe.chm เพื่อเปิด แล้วเลือกไฟล์ ReadMe ที่เป็นภาษาของคุณ

**Mac:** ใส่ซีดีซอฟต์แวร์ แล้วดับเบิลคลิกโฟลเดอร์ Read Me ที่อยู่ในระดับบนสุดของซีดีซอฟต์แวร์

หากไม่มีใครฟซีดี/ดีวีดี

สำหรับคอมพิวเตอร์ที่ไม่มีใครฟซีดี/ดีวีดี โปรดไปที่

[www.hp.com/support](http://www.hp.com/support) เพื่อดาวน์โหลดและติดตั้งซอฟต์แวร์

การลงทะเบียนเครื่องพิมพ์ของคุณ

รับบริการและการสนับสนุนที่รวดเร็วกว่าเมื่อลงทะเบียนที่

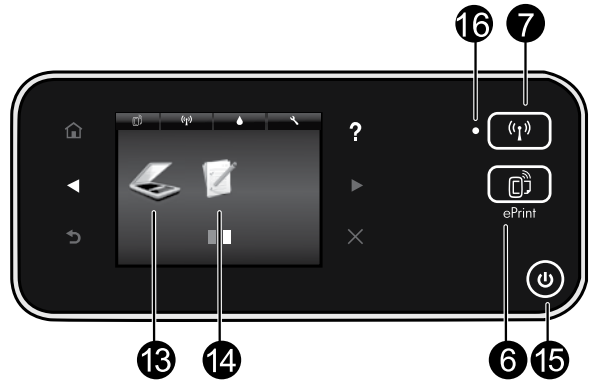
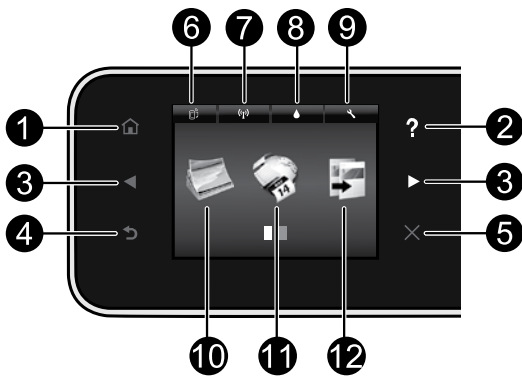
[www.register.hp.com](http://www.register.hp.com)

## การใช้หมึกพิมพ์

หมึกพิมพ์จากดัลท์หมึกพิมพ์ถูกนำมาใช้ในกระบวนการพิมพ์ที่หลากหลายวิธี รวมถึงในกระบวนการกำหนดการทำงานเริ่มต้น ซึ่งเป็นการเตรียมเครื่องพิมพ์และดัลท์หมึกพิมพ์สำหรับการพิมพ์ รวมทั้งกระบวนการตรวจสอบหัวพ่นหมึก ซึ่งเป็นการดูแลให้หัวพ่นหมึกสะอาดและหมึกไหลได้สะดวก นอกจากนี้ หมึกที่เหลือบางส่วนจะอยู่ในดัลท์หมึกพิมพ์หลังจากการใช้งาน สำหรับข้อมูลเพิ่มเติม โปรดไปที่ [www.hp.com/go/inkusage](http://www.hp.com/go/inkusage)

# ทำความรู้จักกับ HP Deskjet

ภาษาไทย



## ปุ่มบนแผงควบคุม:

1. **หน้าหลัก:** กลับไปที่หน้าจอหลัก
2. **วิธีใช้:** หน้าจอหลักจะแสดงหัวข้อวิธีใช้ทั้งหมด ส่วนหน้าจออื่นๆ จะแสดงวิธีใช้บนหน้าจอนั้น
3. **ปุ่มทิศทาง:** ช่วยให้คุณสามารถเข้าถึงหน้าจอหลัก 2 หน้าจอ รูปภาพ ตัวอย่างก่อนพิมพ์ แอปพลิเคชัน และตัวเลือกเมนูแนวนอน
4. **ย้อนกลับ:** กลับไปที่หน้าจอก่อนหน้า
5. **ยกเลิก:** หยุดการทำงานปัจจุบัน
6. **ไอคอน ePrint และปุ่ม ePrint:** แสดงที่อยู่อีเมลของเครื่องพิมพ์ สถานะ ePrint และคุณสมบัติ ePrint คุณสามารถเปลี่ยนการตั้งค่า ePrint หรือพิมพ์หน้าข้อมูล
7. **ไอคอน ไร้สาย และปุ่ม ไร้สาย:** แสดงสถานะของระบบไร้สาย, IP แอดเดรส, ชื่อเครือข่าย, ฮาร์ดแวร์แอดเดรส (MAC) และสถานะระบบ Wireless Direct คุณสามารถเปลี่ยนการตั้งค่าไร้สายหรือพิมพ์รายงานการทดสอบไร้สายเพื่อช่วยในการวินิจฉัยปัญหาเกี่ยวกับการเชื่อมต่อเครือข่าย
8. **ไอคอน หมึกพิมพ์:** แสดงระดับหมึกพิมพ์โดยประมาณของตลับหมึกพิมพ์แต่ละตลับ
9. **ไอคอน การตั้งค่า:** คุณสามารถเปลี่ยนโหมดสลิป คุณสมบัติ เปิดเครื่องอัตโนมัติ หรือการตั้งค่าอื่นๆ ได้จากเมนู การกำหนดลักษณะ และใช้เครื่องมือเพื่อใช้งานฟังก์ชันการบำรุงรักษา
10. **ภาพถ่าย:** พิมพ์ภาพถ่ายโดยตรงจากการ์ดหน่วยความจำด้วยขนาดและกระดาษต่างๆ กัน ใส่การ์ดหน่วยความจำของคุณลงใน ช่องเสียบการ์ดหน่วยความจำ และ **ดูและพิมพ์** เพื่อเรียกดูและพิมพ์ภาพถ่าย ใช้เมนู **แก้ไข** เพื่อ หมุน ตัด และแก้ไขภาพถ่าย
11. **แอปพลิเคชัน:** ช่วยให้คุณสามารถเข้าถึงและสั่งพิมพ์ข้อมูลจากเว็บไซต์ เช่น แผนที่ หน้าเอกสาร เกมปริศนา และอื่นๆ ได้อย่างรวดเร็วและง่ายดาย
12. **ทำสำเนา:** ทำสำเนาสีหรือสำเนาขาวดำหนึ่งด้านหรือสองด้าน สัมผัสปุ่ม **การตั้งค่า** เพื่อเปลี่ยนการตั้งค่ากระดาษ (ขนาด ประเภท ปรับขนาด ระยะขอบ) และระดับคุณภาพ (ปรับความเข้ม/จาง การเพิ่มคุณภาพ)
13. **สแกน:** เลือกปลายทางโดยแตะ **อีเมล การ์ดหน่วยความจำ หรือคอมพิวเตอร์** คุณสามารถเริ่มการสแกนจากซอฟต์แวร์คอมพิวเตอร์ซึ่งมีคุณลักษณะขั้นสูงเพิ่มเติมได้
14. **แบบฟอร์มสำเร็จรูป:** คุณสามารถพิมพ์ปฏิทิน รายการตรวจสอบ เกมกระดาษสมุดจด กระดาษกราฟ และกระดาษจดโน้ตเพลง
15. **ปุ่ม เปิด**

## 16. ไฟแสดงสถานะระบบไร้สาย:

- ไฟสว่างสีฟ้าบ่งชี้ว่ามีการสร้างการเชื่อมต่อแบบไร้สายขึ้นแล้ว และคุณสามารถพิมพ์งานได้
- ไฟกะพริบช้าๆ แสดงว่ามี การเปิดระบบไร้สาย แต่เครื่องพิมพ์ไม่ได้เชื่อมต่อกับเครือข่าย ตรวจสอบว่าเครื่องพิมพ์ของคุณตั้งอยู่ในพื้นที่ที่สัญญาณไร้สายครอบคลุมถึง
- ไฟกะพริบถี่ๆ แสดงว่าระบบไร้สายเกิดข้อผิดพลาด ดูข้อความบนจอแสดงผลของเครื่องพิมพ์

## หากคุณไม่สามารถพิมพ์งานได้...

ตรวจสอบข้อความแสดงข้อผิดพลาดและแก้ไข หากยังไม่สามารถพิมพ์งานได้ ให้ลองปฏิบัติตามขั้นตอนดังต่อไปนี้:

### Windows

ตรวจสอบให้แน่ใจว่าการตั้งค่า HP Deskjet เป็นเครื่องพิมพ์ค่าเริ่มต้นและไม่ได้ออฟไลน์

โดยใช่วิธีการดังนี้:

1. ในทาสก์บาร์ของ Windows ให้คลิก **เริ่ม**
2. จากนั้นคลิก:
  - **อุปกรณ์และเครื่องพิมพ์ (Windows 7<sup>®</sup>)**
  - **เครื่องพิมพ์ (Windows Vista<sup>®</sup>)**
  - **แผงควบคุม** แล้วคลิก **เครื่องพิมพ์และโทรสาร (Windows XP<sup>®</sup>)**

มองหาเครื่องพิมพ์ของคุณเพื่อดูว่ามีเครื่องหมายถูกในวงกลมที่อยู่ติดกันหรือไม่ หากไม่มี ให้คลิกขวาที่ไอคอนเครื่องพิมพ์และเลือก **ตั้งเป็นเครื่องพิมพ์ค่าเริ่มต้น** จากเมนูที่ปรากฏ เมื่อต้องการตรวจสอบว่าเครื่องพิมพ์ไม่ได้ออฟไลน์ ให้คลิกขวาที่ไอคอนเครื่องพิมพ์ และตรวจสอบว่า **ใช้เครื่องพิมพ์แบบออฟไลน์** และ **หยุดการพิมพ์ชั่วคราว** ไม่ได้ ถูกเลือกไว้

หากการติดตั้งซอฟต์แวร์เครื่องพิมพ์ HP ล้มเหลว:

1. นำแผ่นซีดีออกจากไดรฟ์ซีดีรอมของคอมพิวเตอร์ จากนั้นให้ถอดสาย USB ออกจากคอมพิวเตอร์
2. เริ่มการทำงานของคอมพิวเตอร์ใหม่
3. ปิดการใช้งานซอฟต์แวร์ไฟร์วอลล์และปิดซอฟต์แวร์ป้องกันไวรัสชั่วคราว
4. ให้ใส่แผ่นซีดีซอฟต์แวร์เครื่องพิมพ์ไว้ในไดรฟ์ซีดีของคอมพิวเตอร์ และดำเนินการตามคำแนะนำที่ปรากฏบนหน้าจอ เพื่อติดตั้งซอฟต์แวร์เครื่องพิมพ์ อย่าต่อสาย USB จนกว่าจะปรากฏข้อความแจ้งให้ดำเนินการเช่นนั้น
5. หลังจากติดตั้งเรียบร้อยแล้ว ให้รีสตาร์ทคอมพิวเตอร์และเปิดใช้งานซอฟต์แวร์ความปลอดภัยใดๆ ที่คุณปิดใช้งานหรือปิดไว้

### Mac

ตรวจสอบคิวการพิมพ์ของคุณ:

1. ใน ลักษณะที่ต้องการของระบบ คลิก:
  - **พิมพ์และส่งโทรสาร (Mac OS X v10.6)**
  - **พิมพ์และสแกน (Mac OS X v10.7)**
2. คลิกปุ่ม **เปิดคิวการพิมพ์**
3. คลิกที่งานพิมพ์เพื่อเลือก
4. ใช้ปุ่มต่อไปนี้เพื่อจัดการกับงานพิมพ์:
  - **ลบ:** ยกเลิกงานพิมพ์ที่เลือก
  - **กลับสู่การทำงาน:** พิมพ์งานที่หยุดไว้ชั่วคราวต่อไป
  - หากคุณเปลี่ยนแปลงค่าต่างๆ เรียบร้อยแล้ว ให้ลองพิมพ์ใหม่อีกครั้ง

รีสตาร์ทและรีเซ็ต:

1. เริ่มการทำงานของคอมพิวเตอร์ใหม่
2. รีเซ็ตเครื่องพิมพ์:
  - a. ปิดเครื่องพิมพ์ แล้วถอดสายไฟออก
  - b. รอประมาณหนึ่งนาที จากนั้นเสียบปลั๊กสายไฟกลับเข้าไป แล้วเปิดเครื่องพิมพ์

หากคุณยังไม่สามารถพิมพ์งานได้ ให้ถอนการติดตั้งและติดตั้งซอฟต์แวร์เครื่องพิมพ์ HP อีกครั้ง

วิธีถอนการติดตั้งซอฟต์แวร์:

1. ถอดสายเครื่องพิมพ์ออกจากคอมพิวเตอร์
2. เปิดแอปพลิเคชัน: โฟลเดอร์ Hewlett-Packard
3. ดับเบิลคลิก **โปรแกรมถอนการติดตั้ง HP** ปฏิบัติตามคำแนะนำที่ปรากฏบนหน้าจอ

วิธีติดตั้งซอฟต์แวร์:

1. ใส่แผ่นซีดีลงในไดรฟ์ซีดีของคอมพิวเตอร์
2. บนเดสก์ท็อป เปิดแผ่นซีดีและดับเบิลคลิก **โปรแกรมติดตั้ง HP**
3. ปฏิบัติตามคำแนะนำที่ปรากฏบนหน้าจอ

### ข้อมูลจำเพาะเกี่ยวกับกระแสไฟฟ้า

CQ191-60017

- แรงดันไฟฟ้าเข้า: 100-240 Vac (+/- 10%)
- ความถี่ไฟฟ้าเข้า: 50/60 Hz (+/- 3 Hz)

CQ191-60018

- แรงดันไฟฟ้าเข้า: 200-240 Vac (+/- 10%)
- ความถี่ไฟฟ้าเข้า: 50/60 Hz (+/- 3 Hz)

หมายเหตุ: ใช้เครื่องพิมพ์นี้กับอะแดปเตอร์จ่ายไฟที่ HP ให้มาเท่านั้น

# การใช้งานเครื่องพิมพ์บนเครือข่าย

## การเปลี่ยนจากการเชื่อมต่อ USB เป็นการเชื่อมต่อเครือข่ายแบบไร้สาย

หากคุณใช้การเชื่อมต่อ USB กับคอมพิวเตอร์เพื่อติดตั้งเครื่องพิมพ์ในครั้งแรก คุณสามารถเปลี่ยนการเชื่อมต่อเป็นการเชื่อมต่อเครือข่ายแบบไร้สายได้โดยทำตามขั้นตอนดังต่อไปนี้

### Windows

วิธีเปลี่ยนจากการเชื่อมต่อ USB เป็นแบบไร้สาย:

1. จากคอมพิวเตอร์ของคุณ ให้คลิก **เริ่ม > โปรแกรมทั้งหมด > HP > HP Deskjet 5520 series > การติดตั้งเครื่องพิมพ์และซอฟต์แวร์**
2. คลิก **แปลงการเชื่อมต่อเครื่องพิมพ์จาก USB เป็นแบบไร้สาย** ต่อสาย USB ของคุณไว้จนกว่าจะได้รับข้อความแจ้งให้ถอดออก
3. ปฏิบัติตามคำแนะนำบนหน้าจอ

### Mac

วิธีเปลี่ยนจากการเชื่อมต่อ USB เป็นแบบไร้สาย:

1. จากแผงควบคุมของเครื่องพิมพ์ ให้แตะปุ่ม **ไร้สาย**
2. แตะ **ตัวช่วยการติดตั้งแบบไร้สาย**
3. ทำตามขั้นตอนใน ตัวช่วยการติดตั้งแบบไร้สาย เพื่อเชื่อมต่อเครื่องพิมพ์
4. ใช้ **ตัวช่วยการติดตั้ง HP** ใน แอปพลิเคชัน/Hewlett-Packard/ยูทิลิตี้อุปกรณ์ เพื่อเปลี่ยนการเชื่อมต่อซอฟต์แวร์ไปยังเครื่องพิมพ์ที่เป็นแบบไร้สาย

## การใช้เครื่องพิมพ์ร่วมกันกับคอมพิวเตอร์หลายเครื่อง

หากคุณมีเครื่องพิมพ์ที่เชื่อมต่อกับเครือข่ายไร้สายอยู่แล้วและต้องการใช้เครื่องพิมพ์ร่วมกันกับคอมพิวเตอร์เครื่องอื่นๆ ที่เชื่อมต่อบนเครือข่ายเดียวกัน คุณต้องติดตั้งซอฟต์แวร์เครื่องพิมพ์บนคอมพิวเตอร์เครื่องอื่นๆ ด้วย ระหว่างการติดตั้งซอฟต์แวร์ ให้เลือกการเชื่อมต่อ **แบบไร้สาย** และปฏิบัติตามคำแนะนำบนหน้าจอเพื่อทำการติดตั้งซอฟต์แวร์เครื่องพิมพ์ให้เสร็จสมบูรณ์

## เชื่อมต่อไปยังเครื่องพิมพ์แบบไร้สายโดยไม่ต้องใช้เราเตอร์

HP Wireless Direct ช่วยให้อุปกรณ์ Wi-Fi ของคุณ (ตัวอย่างเช่น คอมพิวเตอร์หรือสมาร์ทโฟน) สามารถพิมพ์แบบไร้สายจากอุปกรณ์ที่เปิดใช้งาน Wi-Fi ของคุณไปยังเครื่องพิมพ์ได้โดยตรงโดยไม่ต้องใช้เราเตอร์ไร้สาย หากต้องการตั้งค่าและใช้ โดยตรงแบบไร้สาย:

1. จากแผงควบคุมของเครื่องพิมพ์ ให้แตะปุ่ม **ไร้สาย**
2. แตะ **การตั้งค่า**
3. แตะ **โดยตรงแบบไร้สาย** และ **เปิด (แบบไม่ปลอดภัย)** หรือ **เปิด (แบบปลอดภัย)**  
**หมายเหตุ:** หากคุณเปิดการรักษาความปลอดภัย เฉพาะผู้ใช้ที่มีรหัสผ่านเท่านั้นจะสามารถพิมพ์ไปยังเครื่องพิมพ์แบบไร้สายได้ หากคุณปิดการรักษาความปลอดภัย บุคคลใดก็ตามที่มีอุปกรณ์ Wi-Fi อยู่ภายในระยะ Wi-Fi ของเครื่องพิมพ์จะสามารถเชื่อมต่อกับเครื่องพิมพ์ได้ HP ขอแนะนำให้คุณเปิดการรักษาความปลอดภัยสำหรับ โดยตรงแบบไร้สาย
4. แตะ **ชื่อที่แสดง** เพื่อแสดงชื่อของ โดยตรงแบบไร้สาย
5. แตะ **รหัสผ่านที่แสดง** เพื่อแสดงรหัสผ่านของ โดยตรงแบบไร้สาย หากคุณมีการรักษาความปลอดภัยของ โดยตรงแบบไร้สาย เปิดอยู่
6. ให้ใช้คอมพิวเตอร์ไร้สายหรือโทรศัพท์มือถือของคุณเปิดวิทูย Wi-Fi ค้นหาและเชื่อมต่อชื่อ โดยตรงแบบไร้สาย (ตัวอย่างเช่น: HP-Print-xx-Deskjet-5520) จากนั้น พิมพ์งานตามปกติแบบเดียวกับที่คุณพิมพ์จากคอมพิวเตอร์หรืออุปกรณ์มือถือ  
หากคุณกำหนดให้ความปลอดภัยของ โดยตรงแบบไร้สาย อยู่ในสถานะเปิด ให้ป้อนรหัสผ่านของ โดยตรงแบบไร้สาย เมื่อได้รับข้อความแจ้ง

**หมายเหตุ:**

- หากคุณต้องการพิมพ์จากอุปกรณ์มือถือ คุณต้องมีแอปพลิเคชันการพิมพ์บนอุปกรณ์มือถือของคุณ
- หากคุณต้องการพิมพ์จากคอมพิวเตอร์ของคุณ คุณต้องติดตั้งซอฟต์แวร์เครื่องพิมพ์
- การเชื่อมต่อ โดยตรงแบบไร้สาย จะสามารถใช้งานได้แม้เมื่อเครื่องพิมพ์จะเชื่อมต่อกับเครือข่ายในบ้านแบบไร้สาย
- คุณไม่สามารถเข้าถึงอินเทอร์เน็ตผ่านทาง การเชื่อมต่อ โดยตรงแบบไร้สาย ได้

## หากคุณไม่สามารถเชื่อมต่อเครื่องพิมพ์กับเครือข่าย...

- การขอความช่วยเหลือจากศูนย์การพิมพ์ไร้สาย: เว็บไซต์ศูนย์การพิมพ์ไร้สาย HP ([www.hp.com/go/wirelessprinting](http://www.hp.com/go/wirelessprinting)) เป็นคู่มืออ้างอิงแบบออนไลน์สำหรับการติดตั้งเครื่องพิมพ์ในบ้านและเครื่องพิมพ์ HP สำหรับการพิมพ์แบบไร้สาย ในเว็บไซต์นี้ คุณจะพบข้อมูลที่สามารถช่วยให้คุณจัดเตรียมเครื่องพิมพ์ไร้สายของคุณ ตั้งค่าหรือกำหนดค่าเครื่องพิมพ์ของคุณ และแก้ไขปัญหาการติดตั้งของคุณ (รวมถึงการใช้คู่มือที่ติดตั้งการวินิจฉัยเครื่องพิมพ์ของ Windows)
- **ยืนยันว่าวิทยุไร้สายของเครื่องพิมพ์ของคุณเปิดทำงานอยู่** จากแผงควบคุมของเครื่องพิมพ์ ให้กดปุ่ม ไร้สาย หากปรากฏข้อความปิดระบบไร้สาย ให้แตะ เปิด
- **ยืนยันว่าเครื่องพิมพ์ของคุณอยู่บนเครือข่าย** โดยใช้วิธีการดังนี้:
  1. จากแผงควบคุมของเครื่องพิมพ์ ให้แตะปุ่ม ไร้สาย
  2. แตะ การตั้งค่า และปุ่มลูกศรลงเพื่อเลื่อนตัวเลือก แล้วแตะ พิมพ์รายงานการทดสอบระบบไร้สาย
  3. เครื่องจะพิมพ์รายงานการทดสอบเครือข่ายไร้สายโดยอัตโนมัติ
    - ดูที่ด้านบนของรายงานเพื่อตรวจสอบว่ามีข้อผิดพลาดใดๆ ระหว่างการทดสอบหรือไม่
    - ดูส่วน ข้อมูลสรุปการวินิจฉัย สำหรับการทดสอบทั้งหมดที่ดำเนินการ รวมทั้งตรวจสอบว่าเครื่องพิมพ์ของคุณผ่านการทดสอบหรือไม่
    - ค้นหาชื่อเครือข่าย (SSID) ของเครื่องพิมพ์ที่กำหนดค่าไว้สำหรับการเชื่อมต่อจากส่วน การกำหนดค่าปัจจุบัน

**หมายเหตุ:** คอมพิวเตอร์ของคุณอาจเชื่อมต่อกับเครือข่าย Virtual Private Network (VPN) ลองปิดใช้งาน VPN ชั่วคราวก่อนที่จะดำเนินการติดตั้งต่อ การเชื่อมต่อกับเครือข่าย VPN ให้ผลเช่นเดียวกับการเชื่อมต่อเครือข่ายอื่น คุณอาจต้องยกเลิกการเชื่อมต่อกับเครือข่าย VPN จึงจะเข้าถึงผลิตภัณฑ์ผ่านเครือข่ายในบ้านได้

- **ซอฟต์แวร์ความปลอดภัยอาจเป็นสาเหตุของปัญหา** ซอฟต์แวร์ความปลอดภัยที่ติดตั้งบนคอมพิวเตอร์ของคุณได้รับการออกแบบมาเพื่อปกป้องคอมพิวเตอร์จากการคุกคามต่างๆ ที่มาจากภายนอกเครือข่ายในบ้านของคุณ ซอฟต์แวร์ความปลอดภัยอาจประกอบด้วยซอฟต์แวร์ประเภทต่างๆ เช่น แอปพลิเคชันป้องกันไวรัส แอปพลิเคชันป้องกันสปายแวร์ ไฟร์วอลล์ และแอปพลิเคชันควบคุมการใช้งานของเด็ก ไฟร์วอลล์สามารถบล็อกการสื่อสารระหว่างอุปกรณ์ที่เชื่อมต่อบนเครือข่ายในบ้านของคุณ และอาจทำให้เกิดปัญหาเมื่อใช้อุปกรณ์ต่างๆ เช่น เครื่องพิมพ์และสแกนเนอร์บนเครือข่าย คุณอาจพบปัญหาได้ปัญหาหนึ่งต่อไปนี้:

- ไม่พบเครื่องพิมพ์บนเครือข่ายเมื่อติดตั้งซอฟต์แวร์เครื่องพิมพ์
- คุณไม่สามารถพิมพ์งานได้อย่างกะทันหัน แม้ว่าเมื่อวานนี้จะพิมพ์ได้ก็ตาม
- เครื่องพิมพ์แสดงสถานะเป็น ออฟไลน์ ในโพลเดอร์ เครื่องพิมพ์และโทรสาร
- ซอฟต์แวร์แสดงสถานะของเครื่องพิมพ์เป็น “ไม่ได้เชื่อมต่อ” แม้ว่าเครื่องพิมพ์จะเชื่อมต่อกับเครือข่ายอยู่ก็ตาม
- หากคุณใช้เครื่องพิมพ์แบบ All-in-One บางคุณสมบัติ เช่น การพิมพ์ จะใช้งานได้ แต่การทำงานบางอย่าง เช่น การสแกน กลับใช้ไม่ได้

การแก้ไขปัญหาแบบด่วน คือ การปิดใช้งานไฟร์วอลล์และตรวจสอบว่าสามารถ

ปัญหาได้หรือไม่ต่อไปนี้เป็นคำแนะนำเบื้องต้นในการใช้ซอฟต์แวร์ความปลอดภัย:

- หากไฟร์วอลล์ของคุณมีการตั้งค่าที่เรียกว่า **พื้นที่ที่เชื่อถือได้** ให้ใช้การตั้งค่านี้เมื่อคอมพิวเตอร์ของคุณเชื่อมต่อกับเครือข่ายในบ้าน
- ปรับปรุงไฟร์วอลล์ของคุณให้ทันสมัยอยู่เสมอ ผู้จำหน่ายซอฟต์แวร์ความปลอดภัยหลายรายมีคู่มือที่จะช่วยแก้ไขปัญหานี้ที่พบ
- หากไฟร์วอลล์ของคุณมีการตั้งค่าเป็น **ไม่ต้องแสดงข้อความแจ้งเตือน** คุณควรปิดใช้งานการตั้งค่านี้ เมื่อติดตั้งซอฟต์แวร์ HP และใช้เครื่องพิมพ์ HP คุณอาจได้รับข้อความแจ้งเตือนจากซอฟต์แวร์ไฟร์วอลล์ของคุณ คุณควรอนุญาตให้มีการติดตั้งซอฟต์แวร์ HP ที่มีแจ้งเตือน ข้อความแจ้งเตือนอาจมีตัวเลือกให้ **อนุญาต**, **ยินยอม** หรือ **ยกเลิกการบล็อก** นอกจากนี้ หากการแจ้งเตือนมีตัวเลือก **จัดการดำเนินการนี้** หรือ **สร้างกฎสำหรับการดำเนินการนี้** โปรดเลือกตัวเลือกเหล่านี้ ซึ่งเป็นวิธีการที่ไฟร์วอลล์จะเรียนรู้ว่าสิ่งใดในเครือข่ายในบ้านของคุณที่สามารถเชื่อถือได้

หากคุณยังไม่สามารถเชื่อมต่อเครื่องพิมพ์กับเครือข่าย ให้ไปที่ [www.hp.com/go/wirelessprinting](http://www.hp.com/go/wirelessprinting) คลิก **วิธีใช้ไฟร์วอลล์** คุณสามารถหาการแก้ไขปัญหาเพิ่มเติมได้จากที่นั่น

# รายละเอียดการรับประกันแบบจำกัดของเครื่องพิมพ์ของ HP

ผลิตภัณฑ์ของ HP	ระยะเวลาประกัน
ซอฟต์แวร์	90 วัน
ฮาร์ดแวร์ส่วนเสริมของเครื่องพิมพ์	การให้ความช่วยเหลือด้านเทคนิคทางโทรศัพท์: 1 ปี ทั่วโลก อะไหล่และแรงงาน: 90 วัน ในสหรัฐฯ และแคนาดา (1 ปี นอกสหรัฐฯ และแคนาดา หรือตามที่กฎหมายท้องถิ่นกำหนด)
ดรัมหมึก	จนกว่าหมึกของ HP จะหมด หรือพ้นจากวันที่ของการรับประกันซึ่งพิมพ์อยู่บนดรัมหมึก ขึ้นอยู่กับว่าข้อใดจะเกิดขึ้นก่อนการรับประกันนี้ไม่ครอบคลุมถึงผลิตภัณฑ์ที่เกี่ยวข้องกับหมึกของ HP ที่มีการเติมหมึก ผลิตซ้ำ ปรับปรุงสภาพ ใช้งานผิดประเภท หรือมีการดัดแปลงแก้ไข
หัวพิมพ์ (ใช้ได้เฉพาะผลิตภัณฑ์ที่มีหัวพิมพ์ซึ่ง ลูกค้าสามารถเปลี่ยนได้)	1 ปี
อุปกรณ์เสริม	1 ปี เว้นแต่ระบุเป็นอย่างอื่น

## A. ระยะเวลาประกัน

- Hewlett-Packard (HP) ให้การรับประกันแก่ลูกค้าที่เป็นผู้ใช้ว่าผลิตภัณฑ์ของ HP ที่ระบุไว้ข้างต้น ปราศจากข้อบกพร่องด้านวัสดุและ  
ฝีมือการผลิต เป็นระยะเวลาที่กำหนดไว้ข้างต้น ซึ่งจะเริ่มนับในวันที่ลูกค้าซื้อสินค้า
- สำหรับผลิตภัณฑ์ซอฟต์แวร์ การรับประกันอย่างจำกัดของ HP จะมีผลเฉพาะกรณีของความล้มเหลวในการทำงานของคำสั่งโปรแกรมเท่านั้น  
HP ไม่รับประกันว่าการทำงานของผลิตภัณฑ์ใดจะไม่ใช่ข้อขัดข้องหรือปราศจากข้อผิดพลาด
- การรับประกันกันอย่างจำกัดของ HP จะครอบคลุมเฉพาะข้อบกพร่องที่เกิดจากการใช้งานผลิตภัณฑ์ตามปกติ และไม่ครอบคลุมปัญหาอื่นใด  
รวมถึงปัญหาที่เกิดจาก:
  - การบำรุงรักษาหรือดัดแปลงแก้ไขโดยไม่ถูกต้อง
  - การใช้ซอฟต์แวร์ สื่อ ชิ้นส่วนอะไหล่ หรือวัสดุสิ้นเปลืองที่ไม่ได้มาจาก หรือได้รับการสนับสนุนจาก HP หรือ
  - การใช้งานนอกเหนือจากข้อมูลจำเพาะของผลิตภัณฑ์
  - การดัดแปลงหรือใช้งานผิดประเภทโดยไม่ได้รับอนุญาต
- สำหรับเครื่องพิมพ์ของ HP การใช้ดรัมหมึกที่ไม่ใช่ของ HP หรือดรัมหมึกที่เติมหมึกใหม่ จะไม่มีผลต่อการรับประกันของลูกค้าย หรือสัญญา  
การสนับสนุนของ HP กับลูกค้า แต่หากเกิดความเสียหายกับเครื่องพิมพ์ ซึ่งมาจากการใช้ดรัมหมึกที่ไม่ใช่ของ HP หรือที่เติมหมึกใหม่ HP  
จะชดเชยค่าบริการมาตรฐานในการซ่อมบำรุงเครื่องพิมพ์ ในกรณีที่เกิดข้อบกพร่องหรือความเสียหายขึ้น
- หากในระหว่างระยะเวลาประกันที่มีผล HP ได้รับแจ้งให้ทราบถึงข้อบกพร่องของผลิตภัณฑ์ซึ่งอยู่ในการรับประกันของ HP แล้ว  
HP จะเลือกที่จะซ่อมแซมหรือเปลี่ยนแทนผลิตภัณฑ์ที่บกพร่องดังกล่าว
- หาก HP ไม่สามารถซ่อมแซมหรือเปลี่ยนแทนผลิตภัณฑ์ที่มีข้อบกพร่องดังกล่าว ซึ่งอยู่ในการรับประกันของ HP แล้ว ทาง HP จะคืนเงิน  
ค่าผลิตภัณฑ์ให้ ภายในระยะเวลาที่เหมาะสม หลังจากได้รับแจ้งให้ทราบถึงข้อบกพร่องของผลิตภัณฑ์
- HP ไม่มีพันธะในการซ่อม เปลี่ยนแทน หรือคืนเงิน จนกว่าลูกค้าจะส่งคืนผลิตภัณฑ์ที่มีข้อบกพร่องแก่ HP
- ผลิตภัณฑ์ที่เปลี่ยนแทนจะมีสภาพใหม่ หรือเหมือนใหม่ โดยที่การทำงานเทียบเท่ากับผลิตภัณฑ์ที่จะเปลี่ยนแทนนั้น
- ผลิตภัณฑ์ของ HP อาจประกอบด้วยชิ้นส่วน องค์ประกอบ หรือวัสดุที่นำมาผลิตใหม่ ซึ่งมีประสิทธิภาพเทียบเท่ากับของใหม่
- การรับประกันอย่างจำกัดของ HP จะมีผลในประเทศ/พื้นที่ซึ่งผลิตภัณฑ์ที่รับประกันของ HP นั้น มีการจัดจำหน่ายโดย HP  
ท่านสามารถทำสัญญาบริการตามการรับประกันเพิ่มเติม เช่น การให้บริการถึงที่ได้อีกตามบริการที่ได้รับอนุญาตของ HP  
ในประเทศ/พื้นที่ซึ่งจัดจำหน่ายผลิตภัณฑ์ โดย HP หรือผู้นำเข้าที่ได้รับอนุญาต

## B. ข้อจำกัดของการรับประกัน

ภายในขอบเขตที่กฎหมายกำหนด HP และผู้จัดหาสินค้าที่เป็นบุคคลภายนอกของ HP จะไม่ให้การรับประกันหรือเงื่อนไขอื่นใด  
ไม่ว่าจะโดยชัดแจ้งหรือโดยนัย หรือการรับประกันโดยนัยเกี่ยวกับคุณค่าการเป็นสินค้าความพึงพอใจ และความเหมาะสมต่อวัตถุประสงค์  
อย่างหนึ่งอย่างใดโดยเฉพาะ

## C. ข้อจำกัดความรับผิดชอบ

- ภายในขอบเขตที่กฎหมายท้องถิ่นกำหนดการทดแทนที่บัญญัติไว้ในข้อความการรับประกันนี้เป็นกรณีทดแทนเพียงหนึ่งเดียวของลูกค้าย
- ภายในขอบเขตที่กฎหมายท้องถิ่นกำหนด ยกเว้นการรับผิดชอบที่กำหนดไว้อย่างชัดแจ้งในข้อความการรับประกันนี้ HP หรือผู้จัดหาสินค้า  
ที่เป็นบุคคลที่สามของ HP จะไม่มีส่วนรับผิดชอบต่อความเสียหายทั้งในทางตรง ทางอ้อม ความเสียหายที่เป็นกรณีพิเศษที่เกิดขึ้นเอง  
เป็นเหตุสืบเนื่องมาจากเหตุการณ์อื่น ไม่ว่าจะตามสัญญา การละเมิด หรือหลักการทางกฎหมายอื่นใด ไม่ว่าจะได้รับแจ้งให้ทราบเกี่ยวกับ  
ความเสียหายที่เกิดความเสียหายข้างต้นหรือไม่

## D. กฎหมายในพื้นที

- ข้อความการรับประกันนี้เป็นภาระปฏิเสธจำเพาะทางกฎหมายแก่ลูกค้า ลูกค้าอาจมีสิทธิ์อื่นๆ ซึ่งอาจต่างกันไปในแต่ละรัฐ  
สำหรับประเทศสหรัฐอเมริกา และในแต่ละเขต สำหรับแคนาดา และในแต่ละประเทศ/พื้นที่ สำหรับส่วนอื่นๆ ทั่วโลก
- ภายในขอบเขตที่ข้อความการรับประกันนี้สอดคล้องกับกฎหมายท้องถิ่น ข้อความการรับประกันนี้จะถือว่าได้รับการปรับให้สอดคล้องและ  
เป็นไปตามกฎหมายท้องถิ่นแล้ว ภายใต้ข้อบัญญัติของกฎหมายดังกล่าว การจำกัดความรับผิดชอบในข้อความการรับประกันนี้อาจไม่มีผล  
กับลูกค้า ตัวอย่างเช่น ในบางรัฐของสหรัฐอเมริกา รวมถึงบางรัฐบาลนอกเหนือจากสหรัฐอเมริกา (รวมถึงจังหวัดต่างๆ ในแคนาดา)  
อาจมีข้อกำหนด:
  - ป้องกันการจำกัดความรับผิดชอบในข้อความการรับประกัน เพื่อให้ไม่เป็นการจำกัดสิทธิ์ของลูกค้ายตามกฎหมาย  
(เช่นในสหราชอาณาจักร);
  - ควบคุมการจำกัดการะความรับผิดชอบของผู้ผลิตในทางอื่น ๆ หรือ
  - ให้ลูกค้าได้รับสิทธิ์ในการรับประกันเพิ่มเติม ระยะเวลาของการรับประกันโดยนัย ซึ่งผู้ผลิตไม่สามารถจำกัดความรับผิดชอบ  
หรือไม่ยอมให้มีการจำกัดระยะเวลาของการรับประกันโดยนัย
- สำหรับการทำธุรกรรมของผู้บริโภคในออสเตรเลีย และนิวซีแลนด์ เงื่อนไขในข้อความการรับประกันนี้ ยกเว้นภายในขอบเขตที่กฎหมาย  
กำหนดจะไม่ยกเว้น จำกัด หรือแก้ไข และเป็นสิทธิ์เพิ่มเติมจากสิทธิ์ตามกฎหมายที่มีผลต่อการขายผลิตภัณฑ์ของ HP ต่อลูกค้าดังกล่าว



# DESKJET INK ADVANTAGE 5525 e-ALL-IN-ONE SERIES

## Penyiapan

Buka kemasan dan nyalakan printer Anda (lihat poster penyiapan). Kemudian ikuti petunjuk dan animasi pada layar printer untuk menyelesaikan penyiapan printer.

## Bantuan Elektronik

Bantuan elektronik secara otomatis akan terinstal saat penginstalan perangkat lunak printer berlangsung. Bantuan Elektronik berisi petunjuk tentang fitur dan pemecahan masalah produk dengan tautan tambahan ke konten online. Bantuan Elektronik juga menyediakan spesifikasi produk, maklumat hukum, lingkungan, pengaturan, dan informasi dukungan.

**Windows:** Setelah perangkat lunak terinstal, klik **Mulai > Semua Program > HP > HP Deskjet 5520 series > Bantuan**.

**Mac:** Saat penginstalan perangkat lunak berlangsung, pada layar akan tampil perangkat lunak yang direkomendasikan, pilih **Perangkat Lunak yang Direkomendasikan HP**, lalu selesaikan penginstalan perangkat lunak.

- **Mac OS X v10.6:** Pilih **Bantuan Mac** dari **Bantuan**. Dalam **Penampil Bantuan**, klik dan tahan tombol **Laman**, lalu pilih Bantuan untuk perangkat Anda.
- **Mac OS X v10.7:** Pilih **Pusat Bantuan** dari **Bantuan**, klik **Bantuan untuk semua aplikasi Anda**, lalu pilih Bantuan untuk perangkat Anda.



Untuk mencari informasi kepatuhan dan pernyataan Maklumat Pengaturan Uni Eropa, pilih Bantuan elektronik, klik **Apendiks > Informasi teknis > Maklumat pengaturan > Maklumat Pengaturan Uni Eropa**. Deklarasi Kesesuaian untuk produk ini tersedia melalui alamat web berikut: [www.hp.eu/certificates](http://www.hp.eu/certificates).

## File Readme

File Readme berisi informasi pihak yang dapat dihubungi untuk dukungan HP, persyaratan sistem operasi, dan pembaruan terkini untuk informasi produk Anda.

**Windows:** Masukkan CD perangkat lunak. Pada CD perangkat lunak, cari file ReadMe.chm. Klik file ReadMe.chm untuk dibuka, lalu pilih ReadMe dalam bahasa Anda.

**Mac:** Masukkan CD perangkat lunak, kemudian klik dua kali folder Read Me yang terdapat di level teratas CD perangkat lunak.

### Tidak memiliki drive CD/DVD?

Untuk komputer yang tidak dilengkapi drive CD/DVD, kunjungi [www.hp.com/support](http://www.hp.com/support) untuk mengunduh dan menginstal perangkat lunak.

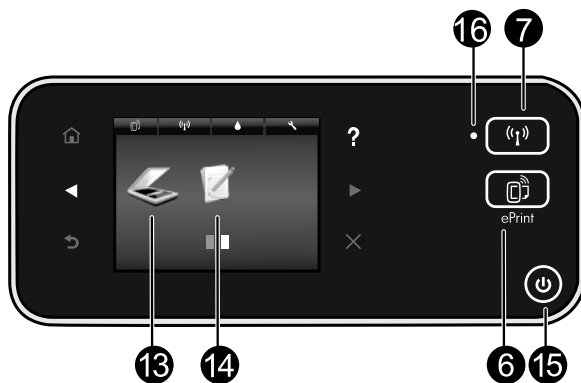
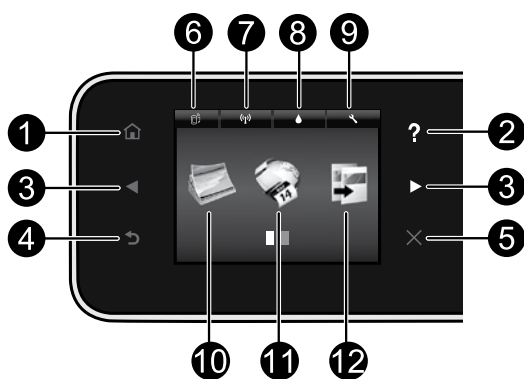
### Mendaftarkan printer

Dapatkan notifikasi layanan dan dukungan yang lebih cepat dengan mendaftarkan produk di [www.register.hp.com](http://www.register.hp.com).

## Pemakaian Tinta

Tinta pada kartrid digunakan dalam proses pencetakan melalui beberapa cara, termasuk dalam proses inialisasi yang mempersiapkan printer dan kartrid untuk pencetakan, juga dalam pengoperasian kepala cetak yang menjaga saluran tinta cetak tetap bersih dan aliran tinta lancar. Selain itu, sedikit sisa tinta akan tertinggal di dalam kartrid setelah habis digunakan. Untuk informasi lebih lanjut, kunjungi: [www.hp.com/go/inkusage](http://www.hp.com/go/inkusage).

# Mengenal HP Deskjet



## Tombol-tombol panel kontrol:

1. **Depan:** Membawa Anda kembali ke layar Depan.
2. **Bantuan:** Pada layar Depan, menampilkan semua topik Bantuan. Pada layar lainnya, menampilkan Bantuan untuk layar bersangkutan.
3. **Tombol-tombol arah:** Digunakan untuk menelusuri dua layar depan, foto, tampilan cetak, aplikasi, dan pilihan menu horizontal.
4. **Kembali:** Membawa Anda kembali ke layar sebelumnya.
5. **Batal:** Menghentikan pengoperasian yang sedang berlangsung.
6. Ikon **ePrint** dan tombol **ePrint**: Menampilkan alamat email printer, status ePrint, dan fitur ePrint. Anda dapat mengubah pengaturan ePrint, atau mencetak halaman Info.
7. Ikon **Nirkabel** dan tombol **Nirkabel**: Menampilkan status nirkabel, alamat IP, nama jaringan, alamat perangkat keras (MAC), dan status koneksi Langsung Nirkabel. Anda dapat mengubah pengaturan nirkabel, atau mencetak laporan tes nirkabel untuk membantu mendiagnosis masalah koneksi jaringan.
8. Ikon **Tinta**: Menampilkan kisaran level tinta per kartrid.
9. Ikon **Pengaturan**: Anda dapat mengubah mode Tidur, fitur Pematian Otomatis, atau pengaturan lainnya dari menu **Preferensi** dan menggunakan alat bantu untuk melakukan fungsi perawatan.
10. **Foto:** Cetak foto langsung dari kartu memori dalam berbagai ukuran dan kertas. Masukkan kartu memori ke dalam slot kartu memori. Sentuh **Lihat & Cetak** untuk menelusuri dan mencetak foto. Gunakan menu **Edit** untuk memutar, mengekrop, atau memperbaiki foto.
11. **Aplikasi:** Menyediakan cara mudah dan cepat mengakses dan mencetak informasi dari web, seperti peta, halaman mewarnai, puzzle, dan lain-lain.
12. **Salin:** Membuat salinan hitam putih atau berwarna 1-sisi atau 2-sisi. Sentuh tombol **Pengaturan** untuk mengubah pengaturan kertas (ukuran, jenis, sesuaikan ukuran, margin) dan kualitas gambar (lebih terang/lebih gelap, penyempurnaan).
13. **Pindai:** Pilih tujuan pindai dengan menyentuh **Email**, **Kartu Memori**, atau **Komputer**. Anda juga dapat memulai pindaian dari perangkat lunak komputer yang menyediakan fitur-fitur yang lebih canggih.
14. **Formulir Cepat:** Anda dapat mencetak kalender, daftar periksa, permainan, kertas notes, kertas grafik, dan kertas musik.
15. Tombol **Daya**.

## 16. Lampu status nirkabel:

- Lampu biru solid menunjukkan sambungan nirkabel telah terbangun dan Anda dapat mencetak.
- Lampu berkedip lambat menunjukkan nirkabel menyala, tetapi printer tidak terhubung ke jaringan. Pastikan printer Anda dalam jangkauan sinyal nirkabel.
- Lampu berkedip cepat menunjukkan kesalahan nirkabel. Lihat pesan pada layar printer.



# Penyiapan dan Pemecahan masalah

## Jika Anda tidak dapat mencetak...

Periksa pesan kesalahan dan atasi. Jika Anda masih tidak dapat mencetak, cobalah langkah berikut sesuai urutan:

### Windows

#### Pastikan HP Deskjet Anda telah diset sebagai printer standar dan tersambung.

Untuk melakukannya:

1. Pada bilah tugas Windows, klik **Mulai**.
2. Kemudian klik:
  - **Perangkat dan Printer** (Windows 7®)
  - **Printer** (Windows Vista®)
  - **Panel Kontrol**, kemudian klik **Printer dan Faks** (Windows XP®)

Perhatikan printer Anda untuk melihat adakah tanda centang pada lingkaran di sebelahnya. Jika tidak ada, klik kanan ikon printer lalu pilih **Set sebagai printer standar** dari menu.

Untuk memeriksa apakah printer Anda dalam keadaan tersambung, klik kanan ikon printer dan pastikan **Gunakan Printer Luring** dan **Hentikan Sementara Pencetakan** tidak dipilih.

#### Jika penginstalan perangkat lunak printer HP gagal:

1. Keluarkan CD dari drive CD komputer, kemudian putuskan sambungan printer dari komputer.
2. Nyalakan ulang komputer.
3. Nonaktifkan untuk sementara setiap firewall perangkat lunak dan tutup semua perangkat lunak antivirus.
4. Masukkan CD perangkat lunak printer ke dalam drive CD komputer, kemudian ikuti petunjuk pada layar untuk menginstal perangkat lunak printer. Jangan hubungkan kabel USB sebelum diperintahkan.
5. Setelah penginstalan selesai, nyalakan ulang komputer dan semua perangkat lunak keamanan yang telah dinonaktifkan atau ditutup.

### Mac

#### Periksa antrian cetak Anda:

1. Dalam Preferensi Sistem, klik:
  - **Cetak & Faks** (Mac OS X v10.6)
  - **Cetak & Pindai** (Mac OS X v10.7)
2. Klik tombol **Buka Antrian Cetak**.
3. Klik pekerjaan cetak untuk memilihnya.
4. Gunakan tombol berikut untuk mengatur pekerjaan cetak:
  - **Hapus**: Membatalkan pekerjaan cetak yang dipilih.
  - **Lanjutkan**: Melanjutkan pekerjaan cetak yang dihentikan.
  - Jika Anda telah membuat perubahan, cobalah cetak kembali.

#### Nyalakan ulang dan set ulang:

1. Nyalakan ulang komputer.
2. Set ulang printer:
  - a. Matikan printer dan cabut kabel daya printer.
  - b. Tunggu kira-kira 1 menit, kemudian pasang kembali kabel tersebut lalu hidupkan printer.

#### Jika Anda masih tidak dapat mencetak, hapus dan instal ulang perangkat lunak printer HP.

Untuk menghapus instalasi perangkat lunak:

1. Lepas kabel printer dari komputer.
2. Buka Aplikasi: Folder Hewlett-Packard.
3. Klik dua kali **HP Uninstaller**. Ikuti petunjuk pada layar.

Untuk menginstal perangkat lunak:

1. Masukkan CD ke dalam drive CD komputer Anda.
2. Pada desktop, buka CD lalu klik dua kali **HP Installer**.
3. Ikuti petunjuk pada layar.

### Spesifikasi daya

CQ191-60017

- Tegangan masuk: 100-240 Vac (+/- 10%)
- Frekuensi masuk: 50/60 Hz (+/- 3 Hz)

CQ191-60018

- Tegangan masuk: 200-240 Vac (+/- 10%)
- Frekuensi masuk: 50/60 Hz (+/- 3 Hz)

**Catatan:** Gunakan printer ini hanya dengan kabel daya yang disediakan oleh HP.

# Penggunaan printer berjaringan

## Mengubah sambungan USB ke jaringan nirkabel

Jika awalnya printer dihubungkan melalui sambungan USB ke komputer, sambungan ini dapat diubah ke sambungan jaringan nirkabel melalui langkah-langkah berikut.

### Windows

#### Untuk mengubah sambungan USB ke nirkabel:

1. Dari komputer, klik **Mulai > Semua Program > HP > HP Deskjet 5520 series > Penyiapan & Perangkat Lunak Printer**.
2. Klik **Ubah sambungan printer dari USB ke nirkabel**. Biarkan kabel USB tetap terhubung sebelum Anda diminta melepaskannya.
3. Ikuti petunjuk pada layar.

### Mac

#### Untuk mengubah sambungan USB ke nirkabel:

1. Dari panel kontrol printer, sentuh tombol **Nirkabel**.
2. Sentuh **Wisaya Penyiapan Nirkabel**.
3. Ikuti langkah-langkah dalam Wisaya Penyiapan Nirkabel untuk menghubungkan printer.
4. Gunakan **HP Setup Assistant** dalam Applications/Hewlett-Packard/Device Utilities untuk mengubah sambungan perangkat lunak printer ini ke nirkabel.

## Bagikan fungsi printer melalui beberapa komputer

Jika printer Anda telah dihubungkan ke jaringan nirkabel dan Anda ingin berbagi fungsi printer dengan komputer lain yang terhubung ke jaringan yang sama, Anda harus menginstal perangkat lunak printer pada komputer itu. Saat penginstalan perangkat lunak berlangsung, pilih sambungan **Nirkabel** saat diminta, kemudian ikuti petunjuk pada layar untuk menyelesaikan penginstalan perangkat lunak printer.

## Hubungkan secara nirkabel ke printer tanpa melalui router

HP Wireless Direct memungkinkan perangkat Wi-Fi (misalnya: komputer atau telepon pintar) mencetak langsung ke printer secara nirkabel, tanpa router nirkabel, dari perangkat berbasis Wi-Fi. Untuk menyiapkan dan menggunakan koneksi Langsung Nirkabel:

1. Dari panel kontrol printer, sentuh tombol **Nirkabel**.
2. Sentuh **Pengaturan**.
3. Sentuh koneksi **Langsung Nirkabel**, sentuh **Aktif (Tanpa Keamanan)** atau **Aktif (Dengan Keamanan)**.

**Catatan:** Jika Anda mengaktifkan sistem keamanan, hanya pengguna yang memiliki katasandi yang dapat mencetak secara nirkabel ke printer. Jika Anda menonaktifkan sistem keamanan, siapapun dengan perangkat Wi-Fi yang berada dalam jangkauan Wi-Fi printer dapat terhubung ke printer tersebut. HP menganjurkan Anda untuk mengaktifkan sistem keamanan untuk koneksi Langsung Nirkabel.

4. Sentuh **Tampilkan Nama** untuk menampilkan nama koneksi Langsung Nirkabel.
5. Sentuh **Tampilkan Katasandi** untuk menampilkan katasandi koneksi Langsung Nirkabel jika sistem keamanan koneksi Langsung Nirkabel telah diaktifkan.
6. Dari komputer nirkabel atau perangkat seluler Anda, aktifkan radio Wi-Fi, telusuri dan hubungkan ke nama koneksi Langsung Nirkabel, (misalnya: HP-Print-xxDeskjet-5520). Selanjutnya, cetak seperti yang biasa Anda lakukan dari komputer atau perangkat seluler.

Jika sistem keamanan koneksi Langsung Nirkabel telah diaktifkan, masukkan katasandi koneksi Langsung Nirkabel saat diminta.

#### Catatan:

- Jika Anda ingin mencetak dari perangkat seluler, Anda harus memiliki aplikasi cetak di dalam perangkat seluler Anda.
- Jika Anda ingin mencetak dari komputer, Anda harus menginstal perangkat lunak printer.
- Koneksi Langsung Nirkabel tetap tersedia meskipun printer juga dihubungkan ke jaringan lokal nirkabel.
- Anda tidak dapat mengakses Internet melalui koneksi Langsung Nirkabel.

# Pemecahan masalah printer berjaringan

## Jika Anda tidak dapat menghubungkan printer ke jaringan...

- **Dapatkan bantuan dari Pusat Pencetakan Nirkabel:** Situs web Pusat Pencetakan Nirkabel HP di ([www.hp.com/go/wirelessprinting](http://www.hp.com/go/wirelessprinting)) adalah panduan ringkas online untuk mengkonfigurasi jaringan lokal dan printer HP untuk pencetakan nirkabel. Di situs web ini, Anda dapat menemukan informasi yang dapat membantu Anda menyiapkan jaringan nirkabel, menyiapkan dan mengkonfigurasi printer, dan mengatasi masalah persiapan (termasuk menggunakan Windows Network Diagnostic Utility).
  - **Pastikan radio nirkabel printer Anda telah dinyalakan.** Dari panel kontrol printer, sentuh tombol **Nirkabel**, jika panel kontrol menampilkan **Nirkabel Mati**, sentuh **Nyalakan**.
  - **Pastikan printer Anda terhubung ke jaringan.** Untuk melakukannya:
    1. Dari panel kontrol printer, sentuh tombol **Nirkabel**.
    2. Sentuh **Pengaturan**, sentuh tombol panah bawah untuk menelusuri pilihan, lalu sentuh **Cetak Laporan Tes Nirkabel**.
    3. Laporan Tes Nirkabel secara otomatis akan dicetak.
      - Periksa bagian atas laporan untuk melihat adakah sesuatu yang gagal selama tes.
      - Lihat bagian Hasil Diagnosis untuk semua tes yang telah dijalankan, dan apakah printer Anda lolos tes atau tidak.
      - Dari bagian Konfigurasi Saat Ini, temukan Nama Jaringan (SSID) ke mana printer Anda saat ini terhubung
- Catatan:** Komputer Anda mungkin terhubung ke Jaringan Privat Virtual (VPN). Nonaktifkan VPN untuk sementara sebelum meneruskan penginstalan. Mencoba menyambung ke VPN sama seperti menyambung ke jaringan yang lain; Anda harus memutuskan sambungan VPN untuk mengakses produk melalui jaringan lokal.
- **Perangkat lunak keamanan mungkin telah menjadi penyebab masalah.** Perangkat lunak keamanan yang terinstal pada komputer dirancang untuk melindungi komputer Anda dari berbagai ancaman yang berasal dari luar jaringan lokal. Paket perangkat lunak keamanan dapat berisi aneka jenis perangkat lunak seperti antivirus, antispysware, aplikasi firewall, dan aplikasi pelindung untuk anak-anak. Firewall dapat memblokir komunikasi antar-perangkat yang terhubung ke jaringan lokal dan dapat menyebabkan masalah bila menggunakan perangkat seperti printer dan pemindai berjaringan.

Masalah yang mungkin timbul adalah:

- Printer tidak dapat ditemukan pada jaringan saat menginstal perangkat lunak printer.
- Anda tiba-tiba tidak dapat mencetak ke printer padahal hari sebelumnya bisa.
- Pada folder Printer dan Faks, printer memperlihatkan pesan LURING.
- Perangkat lunak menampilkan status hubungan printer "terputus" padahal printer ini terhubung ke jaringan.
- Jika printer yang Anda miliki adalah jenis All-in-One, sebagian fungsinya (misal mencetak) dapat berkerja, namun sebagian lain tidak (misal memindai).

Cara cepat mengatasi masalah adalah dengan menonaktifkan firewall dan memeriksa apakah masalahnya sudah teratasi.

Berikut adalah sejumlah petunjuk dasar penggunaan perangkat lunak keamanan:

- Jika firewall Anda memiliki pengaturan yang disebut dengan **zona terpercaya**, gunakan pengaturan ini bila komputer Anda terhubung ke jaringan lokal.
- Perbarui terus firewall Anda. Banyak vendor perangkat lunak keamanan menyediakan pembaruan yang mampu memperbaiki masalah-masalah umum.
- Jika firewall Anda memiliki pengaturan untuk **tidak menampilkan pesan peringatan**, Anda harus menonaktifkannya. Saat menginstal perangkat lunak HP dan menggunakan printer HP, Anda dapat melihat beberapa pesan peringatan dari perangkat lunak firewall. Sebaiknya Anda memperbolehkan setiap perangkat lunak HP yang memberikan pesan peringatan. Pesan peringatan ini mungkin memberikan pilihan untuk **perbolehkan**, **izinkan** atau **buka blokir**. Selain itu, jika peringatan ini memiliki pilihan **ingat aksi ini** atau **buat aturan untuk pilihan ini**, pastikan Anda memilihnya. Ini adalah cara firewall mempelajari apa yang dapat dipercaya pada jaringan lokal Anda.

Jika Anda masih tidak bisa menghubungkan printer ke jaringan, kunjungi [www.hp.com/go/wirelessprinting](http://www.hp.com/go/wirelessprinting), klik **Bantuan Firewall**, Anda dapat menemukan solusi lainnya di situ.

# Pernyataan jaminan terbatas printer HP

Produk HP	Durasi jaminan terbatas
Media Perangkat Lunak	90 hari
Printer	Dukungan teknis melalui telepon: 1 tahun di seluruh dunia Suku cadang dan servis: 90 hari di Amerika Serikat dan Kanada (Di luar Amerika Serikat dan Kanada 1 tahun atau seperti ditentukan oleh hukum setempat)
Print cartridge atau kartrid tinta	Sampai tinta HP habis atau tanggal "akhir jaminan" yang tertera pada kartrid sudah tercapai, mana saja yang lebih dulu. Jaminan ini tidak mencakup produk tinta HP yang sudah diisi ulang, dimanufaktur ulang, dipulihkan, disalah-gunakan, atau dikutak-katik.
Kepala cetak (hanya berlaku untuk produk dengan kepala cetak yang dapat diganti oleh pelanggan)	1 tahun
Aksesoris	90 hari

## A. Masa berlaku jaminan terbatas

- Hewlett-Packard (HP) menjamin kepada pelanggan pengguna-akhir, bahwa produk-produk HP yang ditentukan di atas akan bebas dari kerusakan dalam bahan dan pengerjaan selama masa yang ditentukan di atas, yang mana masa tersebut dimulai pada tanggal pembelian oleh pelanggan.
- Untuk produk-produk perangkat lunak, jaminan terbatas HP hanya berlaku untuk kegagalan melaksanakan petunjuk pemrograman. HP tidak menjamin bahwa pengoperasian produk apa pun akan bebas dari gangguan atau kesalahan.
- Jaminan terbatas HP hanya mencakup kerusakan yang timbul akibat penggunaan produk secara normal, dan tidak mencakup masalah lain apapun, termasuk yang timbul akibat dari:
  - Perawatan atau modifikasi yang tidak layak;
  - Perangkat lunak, media, suku-cadang, atau persediaan yang tidak disediakan atau didukung oleh HP;
  - Pengoperasian di luar spesifikasi produk;
  - Modifikasi yang tidak berwenang atau penyalah-gunaan.
- Untuk produk-produk printer HP, penggunaan kartrid non-HP atau kartrid yang telah diisi ulang tidak mempengaruhi jaminan kepada pelanggan atau kontrak dukungan HP apa pun dengan pelanggan. Namun, jika printer gagal atau rusak karena penggunaan kartrid non-HP atau kartrid yang telah diisi ulang atau kartrid tinta kadaluwarsa, HP akan membebankan biaya waktu standar dan bahan untuk menservis printer, untuk kegagalan atau kerusakan tersebut.
- Jika HP menerima pemberitahuan tentang kerusakan dalam produk apapun yang tercakup oleh jaminan HP sewaktu masa jaminan masih berlaku, maka HP akan memperbaiki atau mengganti produk, atas opsi HP.
- Jika, sebagaimana berlaku, HP tidak dapat memperbaiki atau mengganti produk rusak, yang tercakup oleh jaminan HP, maka dalam batas waktu yang wajar setelah pemberitahuan tentang kerusakan, HP akan mengganti biaya pembelian untuk produk tersebut.
- HP tidak berkewajiban untuk memperbaiki, mengganti, atau mengembalikan uang sampai pelanggan mengembalikan produk rusak ke HP.
- Produk pengganti apapun dapat merupakan produk baru atau seperti baru, asalkan produk tersebut memiliki fungsi yang setidaknya sama dengan produk yang diganti.
- Produk-produk HP dapat terdiri dari suku-cadang, komponen, atau bahan yang dimanufaktur ulang, yang kinerjanya sama seperti yang baru.
- Keterangan Jaminan Terbatas HP berlaku di negara/wilayah manapun, di mana produk HP yang tercakup jaminan didistribusikan oleh HP. Kontrak untuk layanan jaminan tambahan, seperti layanan di tempat, dapat menjadi tersedia dari fasilitas servis HP resmi manapun di negara-negara/wilayah-wilayah tempat produk didistribusikan oleh HP atau oleh importir resmi.

## B. Pembatasan jaminan

SEJAUH DIIZINKAN OLEH UNDANG-UNDANG SETEMPAT, BAIK HP MAUPUN PIHAK KETIGA TIDAK MEMBUAT JAMINAN ATAU KETENTUAN LAIN APAPUN, BAIK TERSURAT ATAU TERSIRAT, MENGENAI KEMAMPUAN UNTUK DIPERDAGANGKAN (MERCHANTABILITY), KUALITAS YANG MEMUASKAN, SERTA KESESUAIAN UNTUK TUJUAN TERTENTU.

## C. Pembatasan tanggung jawab

- Sepanjang yang diijinkan oleh undang-undang setempat, ganti rugi yang diberikan dalam Keterangan Jaminan ini merupakan satu-satunya ganti-rugi eksklusif bagi pelanggan.
- SEBATAS YANG DIJIZINKAN OLEH HUKUM SETEMPAT, KEJUJUALAN KEWAJIBAN-KEWAJIBAN YANG DITETAPKAN DALAM KETERANGAN JAMINAN INI, DAN DALAM HAL APAPUN, HP ATAU PUN PEMASOK PIHAK KETIGA TIDAK DIKENAKAN TANGGUNG JAWAB ATAS KERUSAKAN LANGSUNG, TIDAK LANGSUNG, KHUSUS, SEWAKTU-WAKTU, ATAU PUN SEBAGAI AKIBAT, BAIK BERDASARKAN KONTRAK, KELALAIAN, MAUPUN TEORI HUKUM LAINNYA DAN DILAPORKAN-TIDAKNYA KEMUNGKINAN ATAS KERUSAKAN DIMAKSUD.

## D. Undang-undang setempat

- Keterangan Jaminan ini memberikan kepada pelanggan hak hukum tertentu. Pelanggan kemungkinan memiliki juga hak lainnya yang berbeda pada setiap negara bagian di Amerika Serikat, dari propinsi lainnya di Kanada, dan dari negara/wilayah lainnya di seluruh dunia.
- Sebatas perbedaan antara Keterangan Jaminan ini dengan hukum setempat, maka Keterangan Jaminan akan diperbaiki agar seiring dengan hukum setempat yang dimaksud. Berdasarkan hukum setempat tersebut, mungkin penafian dan pembatasan tertentu dari Keterangan Jaminan ini tidak berlaku bagi pelanggan. Sebagai contoh, beberapa negara bagian di Amerika Serikat, dan beberapa pemerintahan di luar Amerika Serikat (termasuk propinsi-propinsi di Kanada), mungkin:
  - Melarang penafian dan pembatasan dalam Keterangan Jaminan ini untuk membatasi undang-undang hak konsumen (misalnya, di Kerajaan Inggris);
  - Kalau tidak, membatasi kemampuan produsen untuk memberlakukan penafian atau pembatasan dimaksud; atau
  - Memberikan hak jaminan tambahan bagi pelanggan, mencantumkan batas waktu jaminan yang ditetapkan, yang mana produsen tidak dapat menafikan, atau menerapkan pembatasan atas masa jaminan dimaksud.
- PERSYARATAN DALAM KETERANGAN JAMINAN INI, KEJUJUALAN SEBATAS YANG DIJIZINKAN OLEH HUKUM, TIDAK MENGECEWALKAN, MEMBATASI, ATAU MENGUBAH, DAN MENAMBAHKAN HAK UNDANG-UNDANG YANG DIWAJIBKAN, YANG BERLAKU ATAS PENJUALAN PRODUK-PRODUK HP KEPADA PARA PELANGGAN DIMAKSUD.