

AOC

LCD 螢幕使用手冊

22P1D/22P1/22E1D/22E1Q

LED 背光



www.aoc.com

©2018 AOC. All Rights Reserved.

安全性	4
符號慣例	4
電源	5
安裝	6
清潔	7
其他	8
安裝	9
包裝盒內容	9
安裝底座	10
調整視角	11
連接螢幕	12
壁掛安裝	14
調整	15
設定最佳解析度	15
Windows 10	15
Windows 8	17
Windows 7	19
快捷鍵	21
OSD Setting (OSD 設定)	23
Luminance (亮度)	24
Image Setup (影像設定)	25
Color Setup (彩色設定)	26
Picture Boost (圖片增強)	27
OSD Setup (OSD 設定)	28
Extra (其他)	29
Exit (結束)	29
LED 指示燈號	30
驅動程式	31
顯示器驅動程式	31
Windows 10	31
Windows 8	35
Windows 7	39
i-Menu	42
e-Saver	43
Screen+	44
故障排除	45
規格	47
一般規格	47
預設顯示模式	51
接腳	52
即插即用	54
法規	55

FCC 聲明	55
WEEE 宣告	56
印度的 WEEE 聲明.....	56
EPA 能源之星.....	56
EPEAT 聲明.....	57
TCO DOCUMENT	58
臺灣 RoHS	59

安全性

符號慣例

下列子章節說明本文件中使用的符號慣例。

附註、注意及警告事項

在本指南中，文字區塊可能會透過圖示與粗體或斜體印刷顯示。這些區塊屬於附註、注意及警告事項，使用方式如下：



附註：「附註」代表重要資訊，可協助您更有效利用電腦系統。





注意：「注意」代表會對硬體造成潛在的損害或遺失資料，並告知您如何避免此類問題。




警告：「警告」代表會對人體造成潛在的傷害，並告知您如何避免此類問題。部分警告事項會以其他格式顯示，且不會伴隨圖示。在此情況下，需由主管機關強制執行特定的警告事項。


電源


 本顯示器限制使用標籤所示的電源。如不明住家使用的電源種類，請洽經銷商或當地的電力公司。

 本顯示器配備三腳（第三支接腳用於接地）接地插頭。此種插頭因安全功能，僅適用接地插座。插座如無三腳接地插孔，可請電工安裝正確插座，或用轉接頭將顯示器妥善安全接地。請勿拆掉接地接腳。

 雷雨期或長時間不使用時，請拔掉本顯示器插頭，以防電源突波造成損壞。

 請勿使電源線及延長線過載，否則可能會導致失火或觸電。

 為確保操作順暢，本顯示器僅可使用於通過 UL 認可，且備有適當電源（100 - 240V ~，最小 5A）插座的電腦。

 市電插座應安裝於設備附近便於插拔的位置。

安裝

! 請勿將螢幕放置在不穩固的推車、底座、三腳架、托架或電腦桌上。若螢幕因不穩而掉落，可能會導致人員受傷並造成本產品嚴重受損。請僅使用製造商建議使用或隨本產品搭售的推車、底座、三腳架、托架或電腦桌。安裝本產品時請遵循製造商指示，並使用製造商建議的安裝配件。產品放置在推車上時請小心移動。

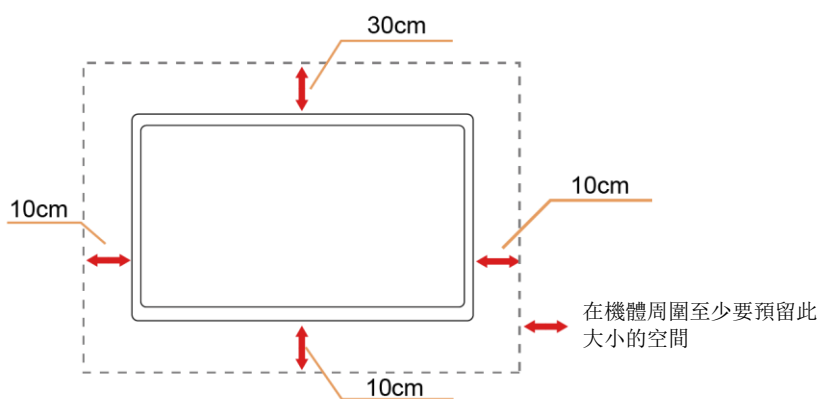
! 切勿將任何異物塞入螢幕機櫃上的插槽中。這麼做會破壞電路零件，導致起火或觸電。切勿讓液體灑在螢幕上。

! 請勿將產品正面朝下放置在地板上。

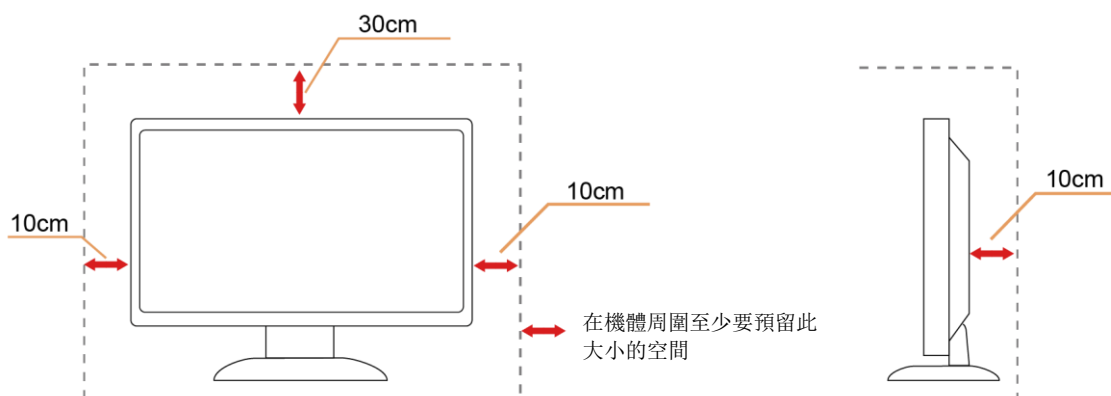
! 請如下圖所示，為螢幕周圍預留部分空間。否則可能會因空氣循環不佳而導致過熱，並造成起火或螢幕受損。

顯示器安裝在牆上或底座上時，請參閱以下建議的周圍通風區域：


壁掛安裝





底座安裝



清潔


 請定時用布清潔機櫃。您可使用軟性清潔劑來擦除污垢，但避免使用會腐蝕產品機櫃的強力清潔劑。


 在清潔時，請確定不要讓清潔劑滲入產品內部。不要使用太粗糙的清潔布，因為會刮傷螢幕表面。


 清潔產品前，請先斷開電源線。





其他


 若產品散發出強烈的異味、聲音或煙霧，請「立即」拔下電源插頭並聯絡服務中心。

 請確定通風的空隙未被電腦桌或窗簾擋住。

 請勿在劇烈振動或高衝擊力的環境下操作 LCD 螢幕。

 在操作或運送期間請勿敲打或摔落螢幕。

 安裝擁有閃亮邊框的顯示器時，請審慎考慮顯示器的位置，以免邊框反射周遭光線或受臨近亮面的反射而產生干擾。

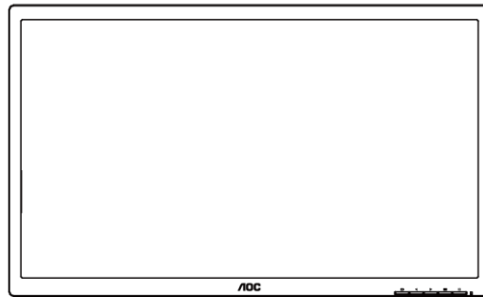
 警語：使用過度恐傷害視力。

 注意事項：

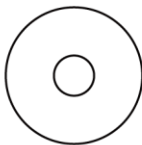
- (1) 使用 30 分鐘請休息 10 分鐘。
- (2) 未滿 2 歲幼兒不看螢幕，2 歲以上每天看螢幕不要超過 1 小時。

安裝

包裝盒內容



顯示器



光碟手冊



22P1/22P1D



底座&支架



22E1D/22E1Q



底座&支架



電源線



音訊線



DVI 纜線



類比纜線



HDMI 纜線



DP 纜線



USB 纜線

* 某些訊號線可能只在部份國家或區域提供（音訊、類比、DVI、USB、DP 及 HDMI 纜線）光碟手冊。詳情請洽當地的經銷商或 AOC 分公司。

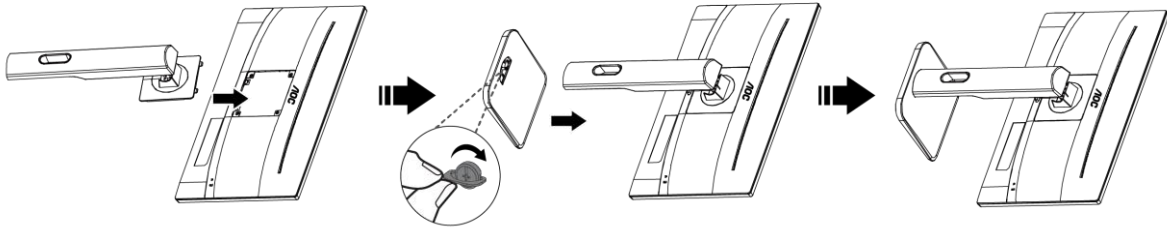
安裝底座

請依以下步驟安裝底座。

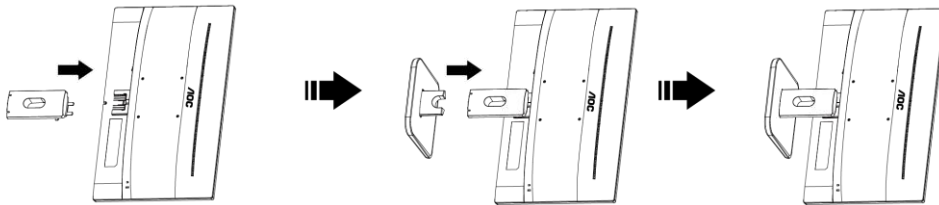
請將顯示器置於平軟的表面以防刮傷。

安裝：

22P1/22P1D

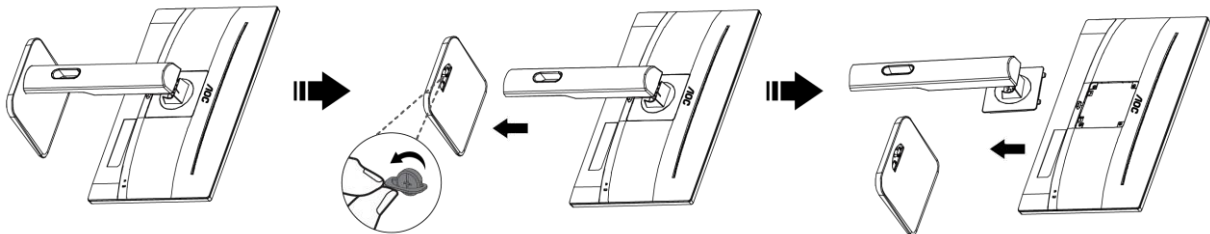


22E1D/22E1Q

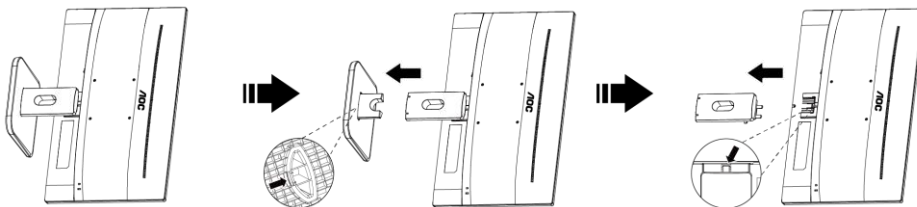


取下：

22P1/22P1D



22E1D/22E1Q



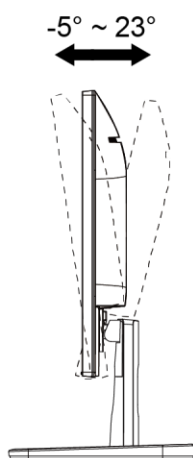
調整視角

要獲得最佳觀看效果，建議先看螢幕的正面，然後再依您的喜好調整螢幕的角度。

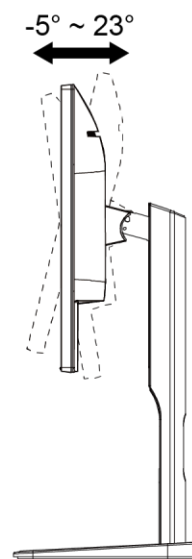
請固定腳架，才不致在改變螢幕角度時推倒螢幕。

顯示器可調整的傾斜角度為 $+23^\circ$ 至 -5° 、可調整的左 / 右旋轉角度為 175° 。此外，顯示器所能調整的高度介於 ± 13 公分之間。

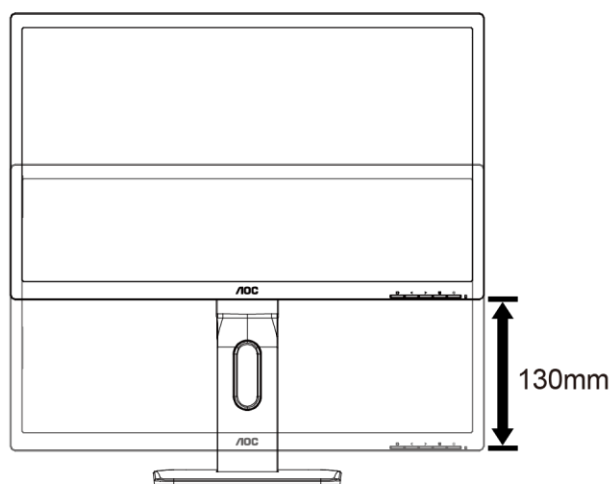
22E1D/22E1Q



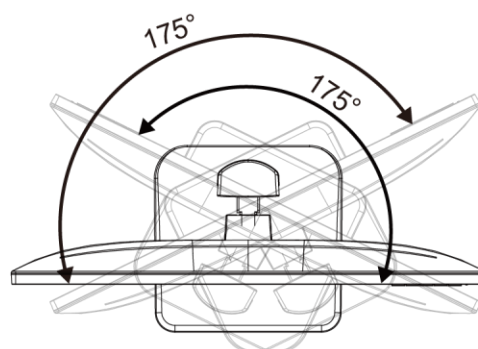
22P1/22P1D



22P1/22P1D



22P1/22P1D



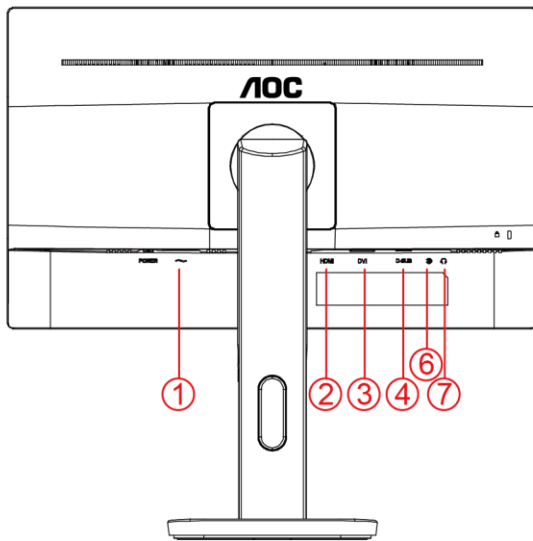
附註：

變更角度時，請勿觸碰 LCD 螢幕，否則可能會造成 LCD 螢幕受損或破壞。

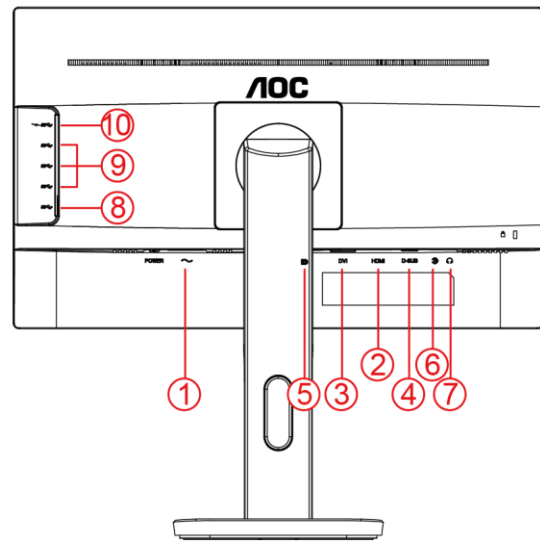
連接螢幕

顯示器及電腦背部接線：

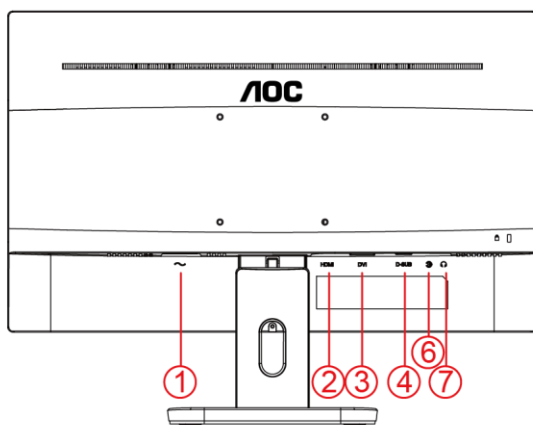
22P1D



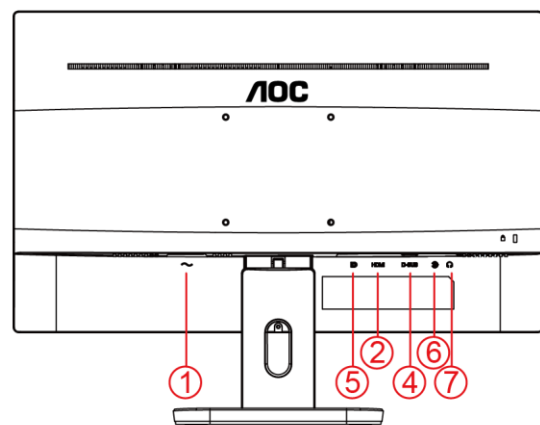
22P1



22E1D



22E1Q



- 1 電源
- 2 HDMI
- 3 DVI
- 4 類比 (D-Sub 15 針 VGA 纜線)
- 5 DP
- 6 音頻輸入埠
- 7 耳機輸出
- 8 USB 上行埠
- 9 USB 下行埠
- 10 USB 下行埠 + 快速充電

為保護顯示器，請在連接前關閉電腦和顯示器。

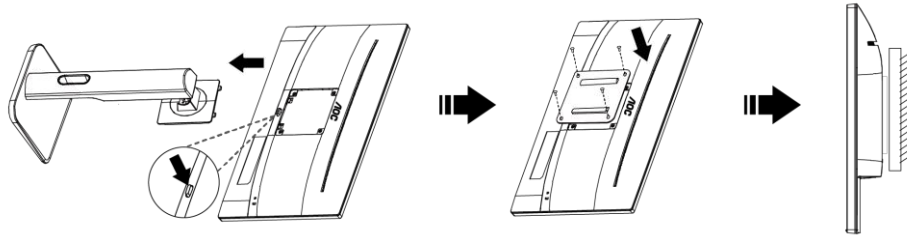
- 1 將電源適電纜連接到監視器後部的 AC-In 埠。
- 2 將 15- 針 D-Sub 電纜的一端連接到監視器後部，另一端連接到電腦的 D-Sub 埠。
- 3 (可選-需要帶 HDMI 埠的視頻卡) - 將 HDMI 電纜的一端連接到顯示器的背後，然後將另一端連接到電腦的 HDMI 埠。
- 4 (可選-需要帶 DVI 埠的視頻卡) - 將 DVI 電纜的一端連接到顯示器的背後，然後將另一端連接到電腦的 DVI 埠。
- 5 (可選-需要帶 DP 埠的視頻卡) - 將 DP 電纜的一端連接到顯示器的背後，然後將另一端連接到電腦的 DP 埠。
- 6 (可選) - 將 USB 電纜的一端連接到顯示器的背後，然後將另一端連接到電腦的 USB 埠。
- 7 (可選) - 將音頻電纜的一端連接到顯示器的背後，然後將另一端連接到電腦的音頻埠。
- 8 開啟顯示器及電腦。

如果監視器顯示一個圖像，則說明安裝完畢。 如果不顯示圖像，請參見 故障排除 。

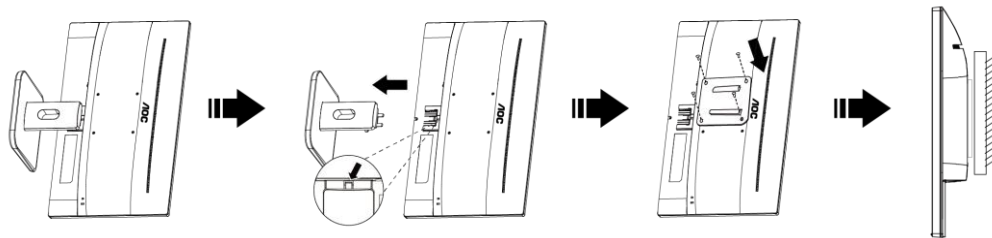
壁掛安裝

準備安裝選購的壁掛支架。

22P1D/22P1



22E1D/22E1Q



本顯示器可安裝於另購的壁掛支架。安裝前請先拔下電源線。按下列步驟進行：

- 1 卸下底座。
- 2 依照廠商說明組裝壁掛支架。
- 3 將壁掛支架插入顯示器後方。將支架上的小孔，對準顯示器後方小孔。
- 4 插入 4 支螺絲並鎖緊。
- 5 接回纜線。如需將壁掛支架安裝在牆上的說明，請參考選購壁掛支架隨附的使用手冊。

附註：並非所有機型皆含 VESA 壁掛螺絲孔，請洽詢經銷商或 AOC 相關部門。

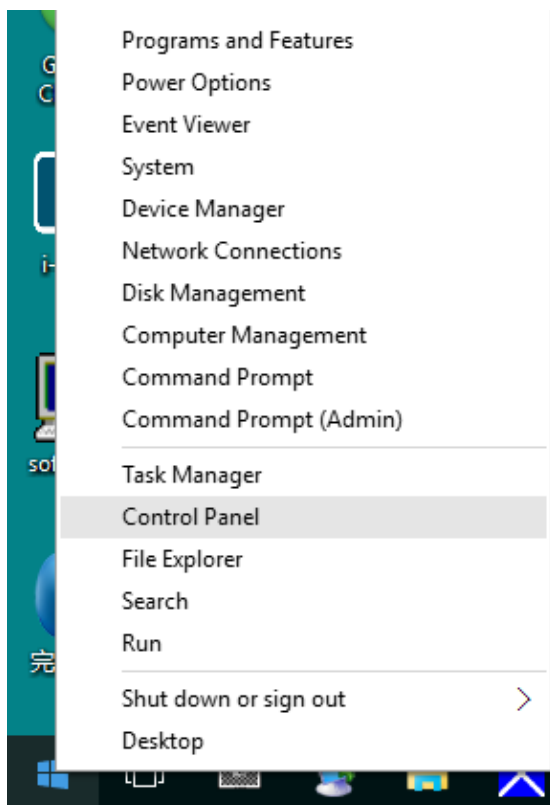
調整

設定最佳解析度

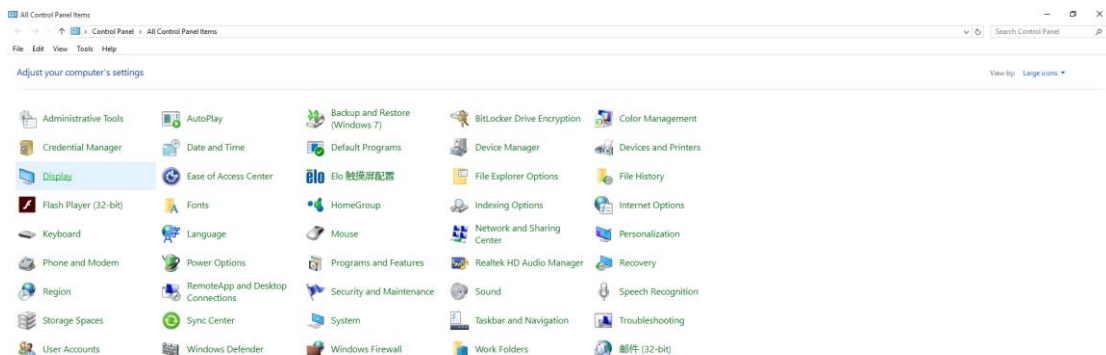
Windows 10

Windows 10 環境:

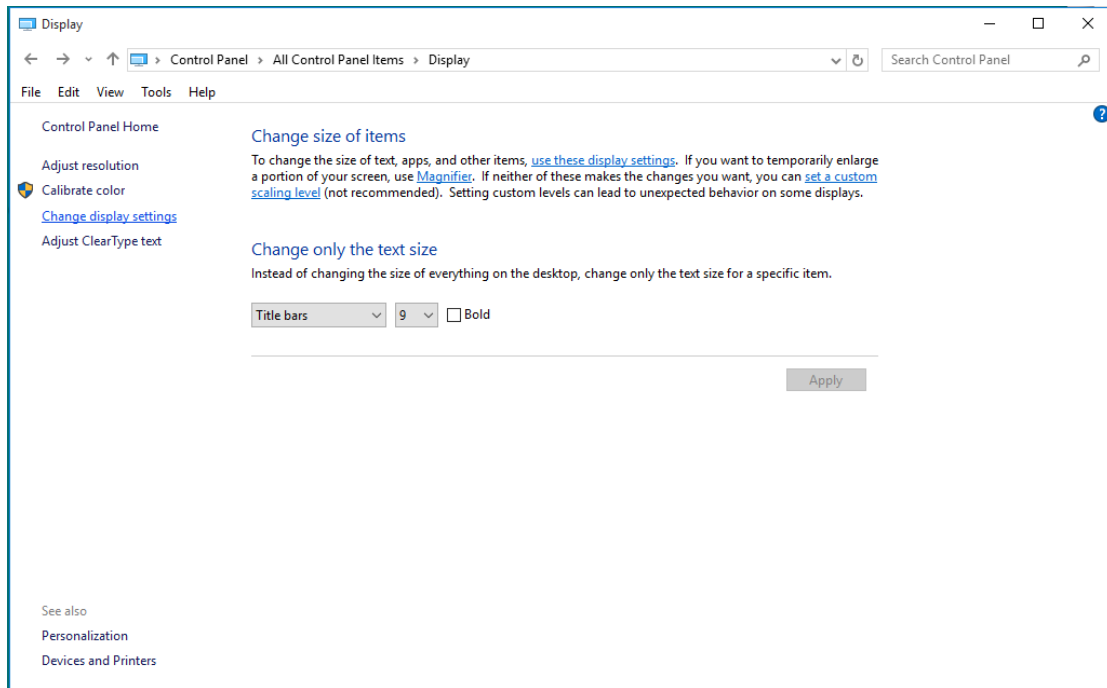
- 在開始上按一下右鍵。
- 按一下「控制台」。



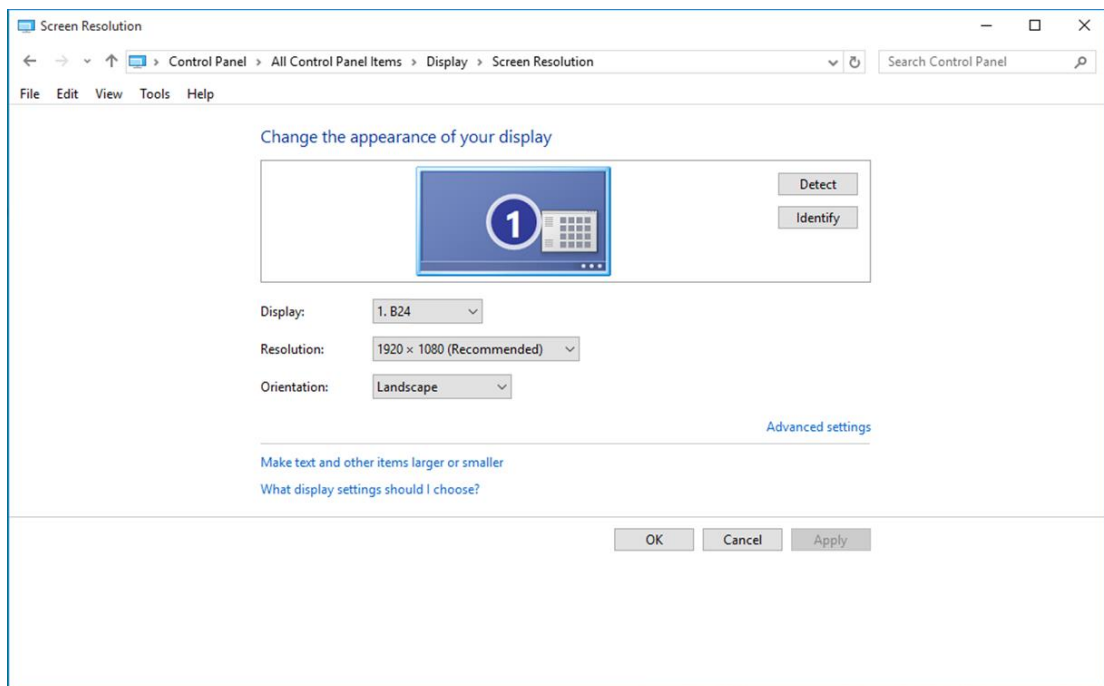
- 按一下「顯示器」。



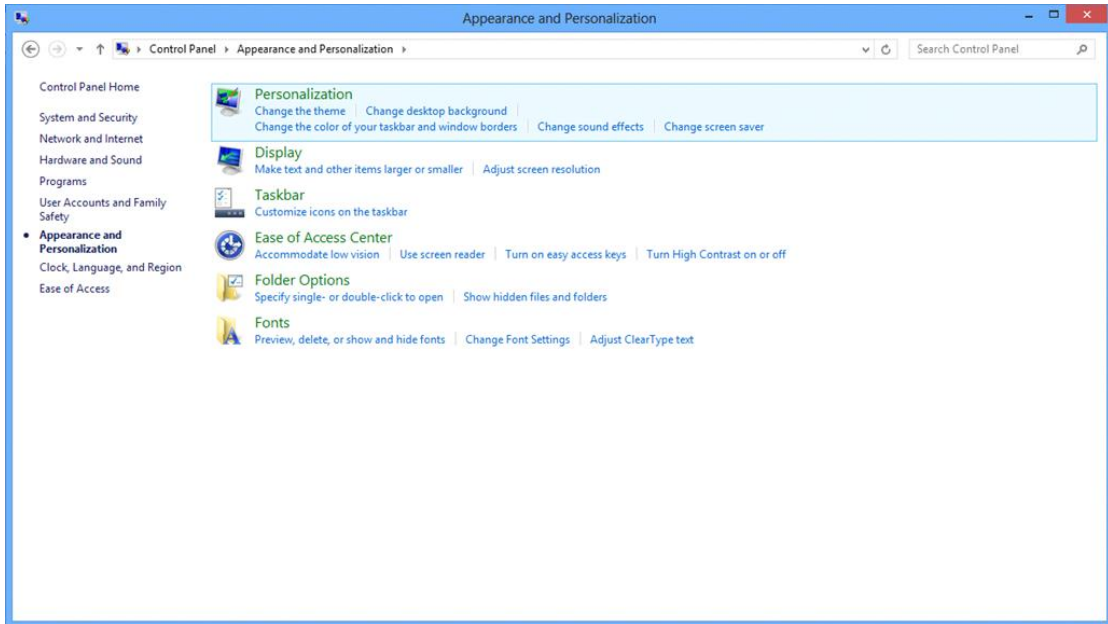
- 按一下「變更顯示設定」按鈕。



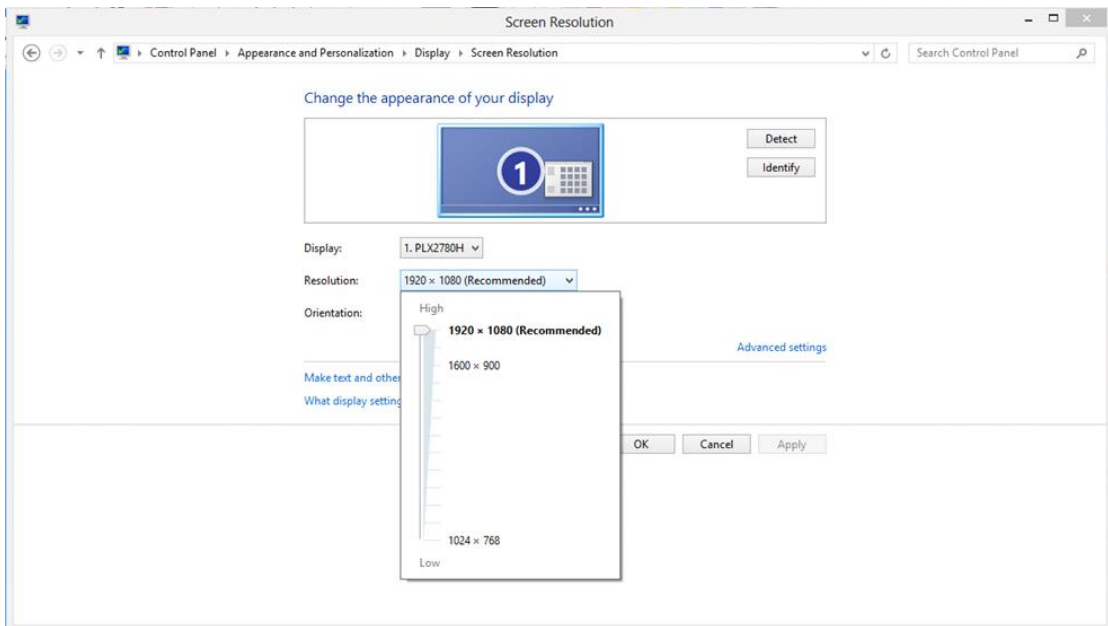
- 設定將解析度 **SLIDE-BAR** (滑桿)，以獲得最佳預設解析度。



- 按一下「顯示器」。



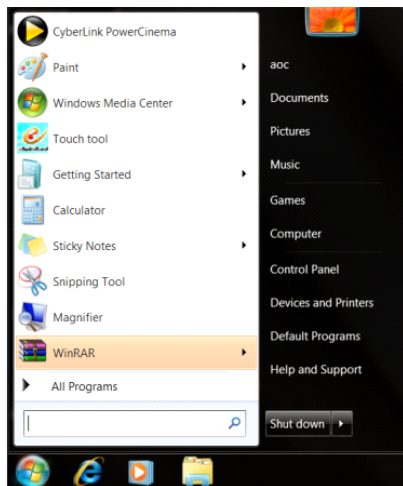
- 設定解析度 SLIDE-BAR (滑桿)，以獲得最佳預設解析度



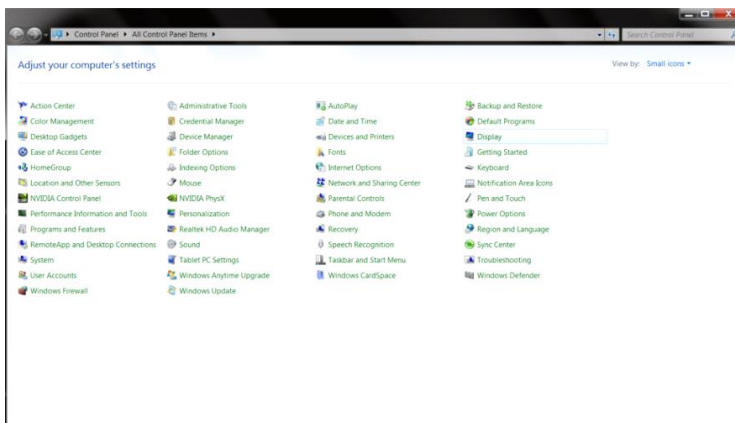
Windows 7

Windows 7 環境:

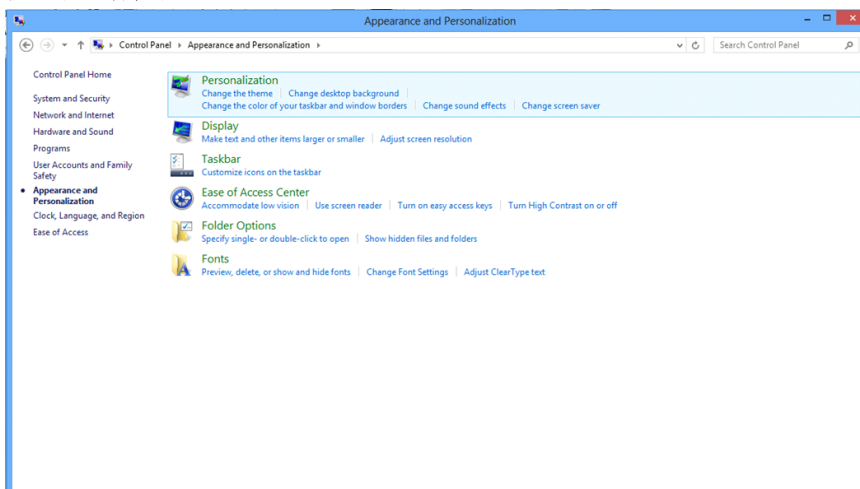
- 按一下**開始**。
- 按一下「**控制台**」。



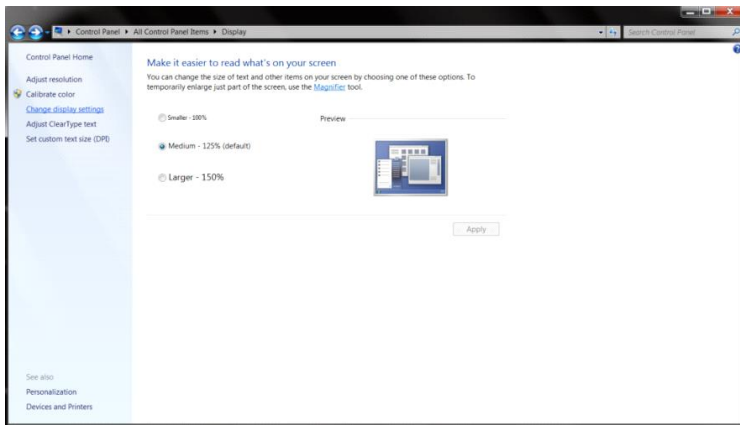
- 按一下「**外觀**」。



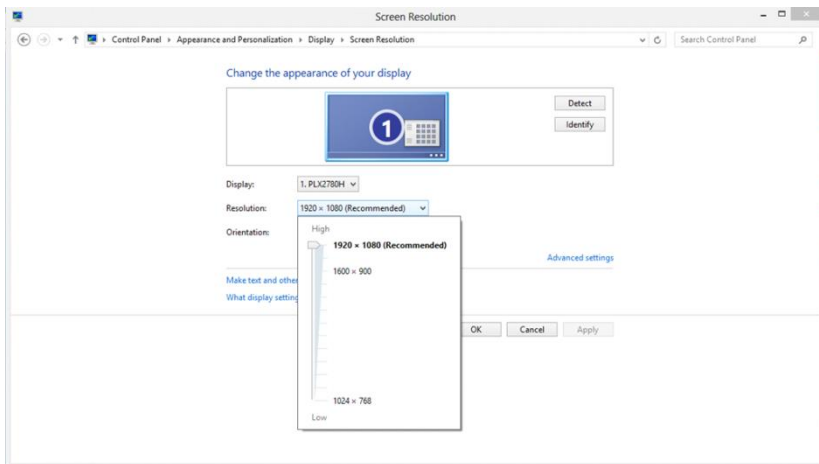
- 按一下「**顯示器**」。



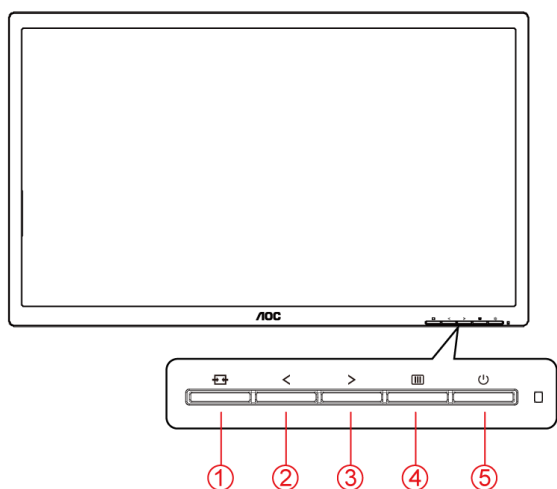
- 點選「**改變顯示設定**」按鈕。



- 設定解析度 **SLIDE-BAR** (滑桿), 以獲得最佳預設解析度





快捷鍵



1	來源 / 自動 / 結束
2	Clear Vision/-
3	音量/+
4	Menu/Enter (選單 / 輸入)
5	電源

來源／自動／結束

OSD 關閉時，按  按鈕將執行來源快速鍵功能。OSD 關閉時，按住  按鈕約 2 秒將進行自動設定（限具備 D-Sub 的機型）。

音量

不顯示 OSD 時，請按下音量 (>) 啟動音量調整列，然後按下 < 或 > 調整音量(僅適用於配備喇叭的機型)。

Menu/Enter(選單 / 輸入)

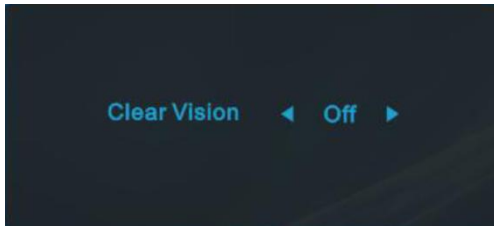
無 OSD 時，按下可顯示 OSD 或確認所選項目。按住約 2 秒可關閉顯示器。電源按開機鍵將顯示器開關機。

Menu/Enter(電源 / 選單) / 進入

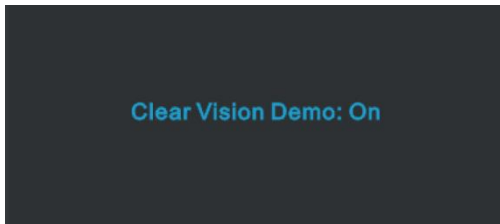
按下電源按鈕開啟顯示器。

Clear Vision (清晰影像)

1. 無 OSD 顯示時，請按「<」鈕啟用清晰影像。
2. 請按「<」或「>」鈕選擇弱、中、強或關閉。預設值為「關閉」。



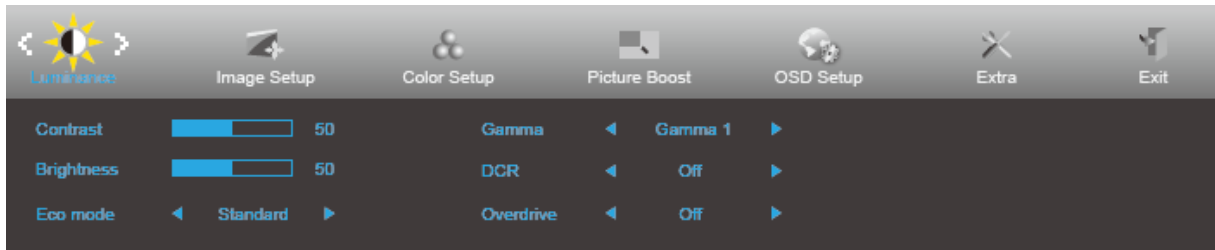
3. 按住「<」鈕 5 秒鐘，即可啟用清晰影像演示功能，且螢幕會顯示「Clear Vision Demo: on」（清晰影像演示：開啟）訊息達 5 秒鐘。按選單或結束鈕，訊息即消失。再按住「<」鈕 5 秒鐘停用清晰影像演示功能。



清晰影像功能可將低解析度及模糊影像轉為清晰生動的畫面，讓您獲得最佳的觀賞效果。

OSD Setting (OSD 設定)

控制鍵的基本及簡易指令。

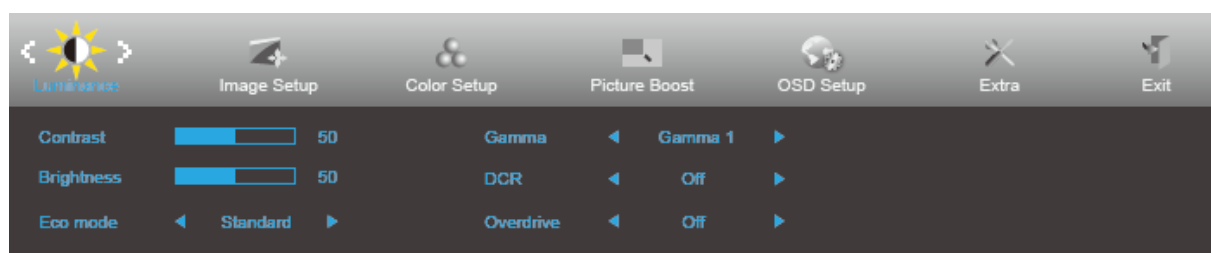


1. 按  **MENU 鍵** 啟動 OSD 畫面。
2. 按 < 或 > 鍵瀏覽各項功能。當所需的功能反白顯示時，請按壓  **MENU 鍵** 將其啟動。按 < 或 > 鍵，瀏覽子功能表的功能。
3. 按 < 或 > 鍵改變所選功能的設定值。按  **AUTO (自動)** 鍵退出選單。重複步驟 2-3 即可調整其他任何功能。
4. **OSD 鎖定功能**: 顯示器關機時，按住  **MENU 鍵**，再按  **電源鍵** 將顯示器開機。顯示器關機時，按住  **MENU 鍵**，再按  **電源鍵** 將顯示器開機，即可將 OSD 解鎖。

附註:

1. 產品只有一個信號輸入時，「輸入選擇」功能會被停用。
2. 產品螢幕長寬比為 4:3 或輸入信號解析度為原生解析度時，「影像比例」項目將被停用。
3. **Clear (清楚)** 檢視模式的 **DCR**、**Color Boost (彩色增強)** 及 **Picture Boost (圖片增強)** 三種功能之一啟動後，其餘兩個自動停用。

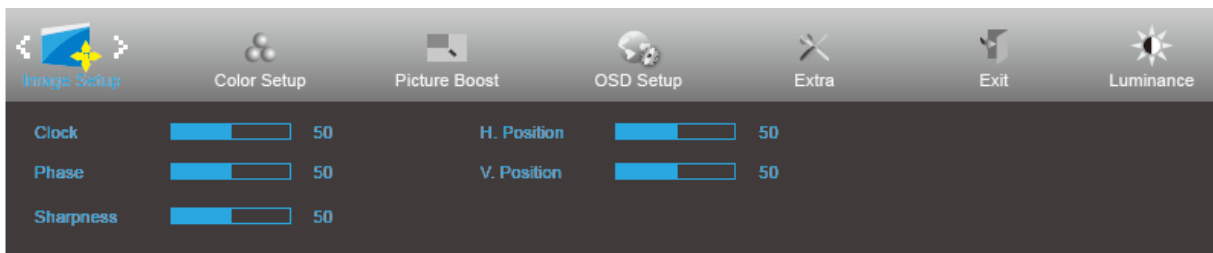
Luminance (亮度)






1. 按 MENU (選單) 鍵顯示功能表。
2. 按 < 或 > 選擇 (Luminance) (亮度) 後，按 MENU (選單) 進入功能表。
3. 按 < 或 > 選擇子功能表。
4. 按 < 或 > 進行調整。
5. 按 AUTO (自動) 鍵退出選單。

	Contrast (對比)	0-100	來自數位暫存器的對比	
	Brightness (亮度)	0-100	背光調整	
	Eco mode (節能模式)	Standard (標準)		標準模式
		Text (文字)		文字模式
		Internet (網際網路)		網際網路模式
		Game (遊戲)		遊戲模式
		Movie (電影)		電影模式
		Sports (運動賽事)		運動賽事模式
	Gamma (伽瑪)	Gamma1 (伽瑪 1)		調整為 Gamma 1
		Gamma2 (伽瑪 2)		調整為 Gamma 2
		Gamma3 (伽瑪 3)		調整為 Gamma 3
	DCR	Off (關閉)		停用動態對比率
		On (開啟)		啟用動態對比率
	OverDrive	Weak (弱)		調整反應時間。
		Medium (中)		
Strong (強)				
Off (關閉)				

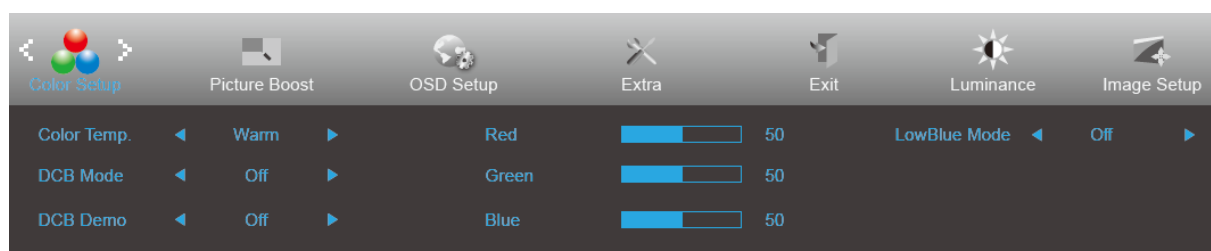
Image Setup (影像設定)







1. 按  **MENU (選單)** 鍵顯示功能表。
2. 按 **<** 或 **>** 選擇  (Image Setup) (影像設定) 後，按  **MENU (選單)** 進入功能表。
3. 按 **<** 或 **>** 選擇子功能表。
4. 按 **<** 或 **>** 進行調整。
5. 按  **AUTO (自動)** 鍵退出選單。

	Clock (時頻)	0-100	調整圖片時頻減少垂直雜訊。
	Phase (相位)	0-100	調整圖片相位減少水平雜訊。
	Sharpness (銳利度)	0-100	調整圖片銳利度。
	H.Position (水平位置)	0-100	調整圖片水平位置。
	V.Position (垂直位置)	0-100	調整圖片垂直位置。

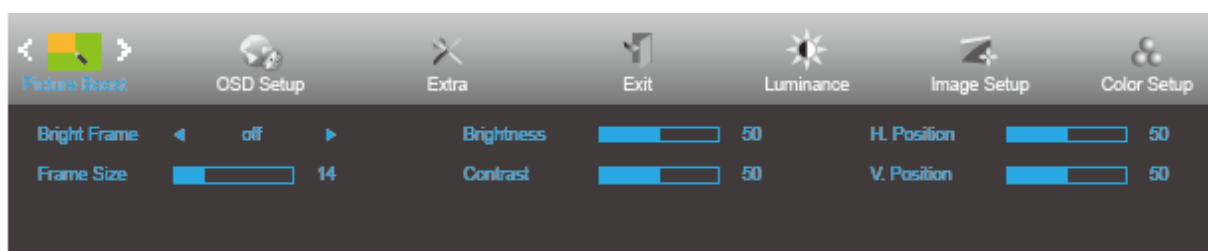
Color Setup (彩色設定)







1. 按  MENU (選單) 鍵顯示功能表。
2. 按 < 或 > 選擇  (Color Setup) (彩色設定) 後，按  MENU (選單) 進入功能表。
3. 按 < 或 > 選擇子功能表。
4. 按 < 或 > 進行調整。
5. 按  AUTO (自動) 鍵退出選單。

	Color Temp. (色溫)	Warm (溫暖)		從 EEPROM 恢復暖色溫。	
		Normal (正常)		從 EEPROM 恢復正常色溫。	
		Cool (寒冷)		從 EEPROM 恢復冷色溫。	
		sRGB		從 EEPROM 恢復 sRGB 色溫。	
		User (使用者)		從 EEPROM 恢復用戶色溫。	
	DCB Mode (DCB 模式)	Full Enhance (全增強)	ON (開啟) / OFF (關閉)		停用或啟用全面加強模式
		Nature Skin (自然膚色)	ON (開啟) / OFF (關閉)		停用或啟用自然膚色模式
		Green Field (綠地)	ON (開啟) / OFF (關閉)		停用或啟用安全模式 (Green Field Mode)
		Sky-blue (天藍)	ON (開啟) / OFF (關閉)		停用或啟用天藍色模式
		AutoDetect (自動偵測)	ON (開啟) / OFF (關閉)		停用或啟用自動偵測模式
	DCB Demo (DCB 展示)		ON (開啟) / OFF (關閉)		停用或啟用示範
	Red (紅色)		0-100		從數位暫存器恢復紅色增益值。
	Green (綠色)		0-100		從數位暫存器恢復綠色增益值。
	Blue (藍色)		0-100		從數位暫存器恢復藍色增益值。
	LowBlue Mode (低藍光 模式)	Multimedia (多媒體)			控制色溫減少藍光光波
		Internet (網際網路)			
		Office(辦公室)			
Reading (閱讀)					
Off (關閉)					

Picture Boost (圖片增強)



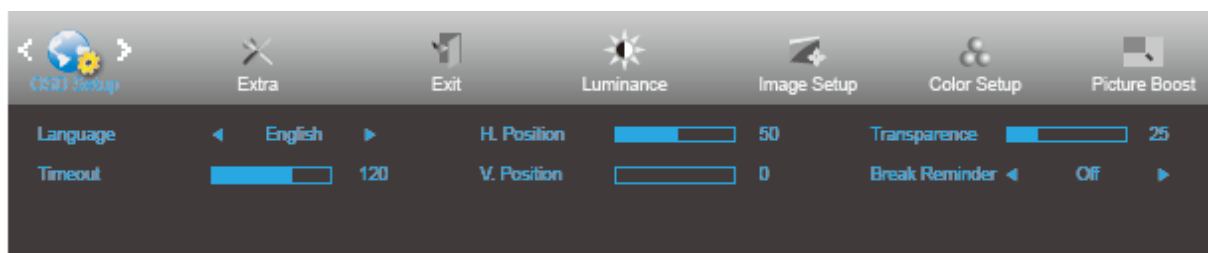
1. 按  **MENU (選單)** 鍵顯示功能表。
2. 按 **<** 或 **>** 選擇  (Picture Boost) (圖片增強) 後，按  **MENU (選單)** 進入功能表。
3. 按 **<** 或 **>** 選擇子功能表。
4. 按 **<** 或 **>** 進行調整。
5. 按  **AUTO (自動)** 鍵退出選單。





	Bright Frame (亮框)	ON (開啟) / OFF (關閉)	啟用 / 停用亮框
	Frame Size (框的大小)	14-100	調整邊框尺寸
	Brightness (亮度)	0-100	增強區域的亮度調整
	Contrast (對比)	0-100	增強區域的對比調整
	H. Position (水平位置)	0-100	調整邊框的水平位置
	V. Position (垂直位置)	0-100	調整邊框的垂直位置

註:

調整亮框的亮度、對比、及位置，獲得較好的觀賞體驗。

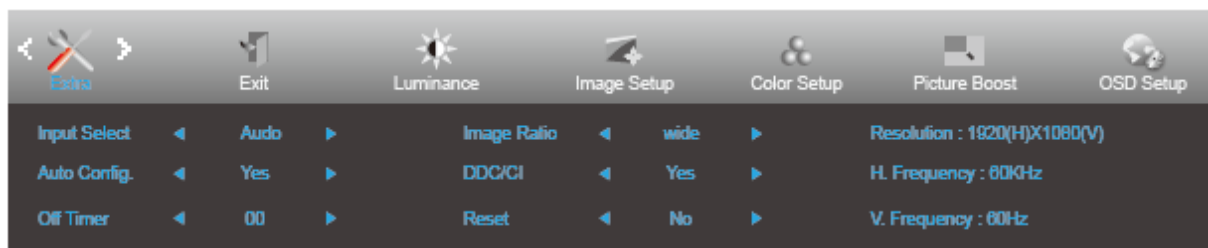
OSD Setup (OSD 設定)








1. 按  **MENU (選單)** 鍵顯示功能表。
2. 按 < 或 > 選擇  (OSD Setup) (OSD 設定) 後，按  **MENU (選單)** 進入功能表。
3. 按 < 或 > 選擇子功能表。
4. 按 < 或 > 進行調整。
5. 按  **AUTO (自動)** 鍵退出選單。

	Language (語言)	English (英文)、France (法文)、Spanish (西班牙文)、Portugues (葡萄牙文)、German (德文)、Italian (義大利文)、Dutch (荷蘭文)、Swedish (瑞典文)、Finnish (芬蘭文)、Polish (波蘭文)、Czech (捷克文)、Russia (俄文)、Korea (韓文)、TChina (繁體中文)、SChina (簡體中文)、Japanese (日文)	下載 OSD 語言
	Timeout (逾時)	5-120	調整 OSD 逾時。
	V. Position (垂直位置)	0-100	調整 OSD 的垂直位置。
	Transparence (透明度)	0-100	調整 OSD
	H. Position (水準位置)	0-100	調整 OSD 的水準位置。
Break Reminder (休息提醒)	開或關	若使用者連續操作 1 小時以上，便會顯示休息提醒	

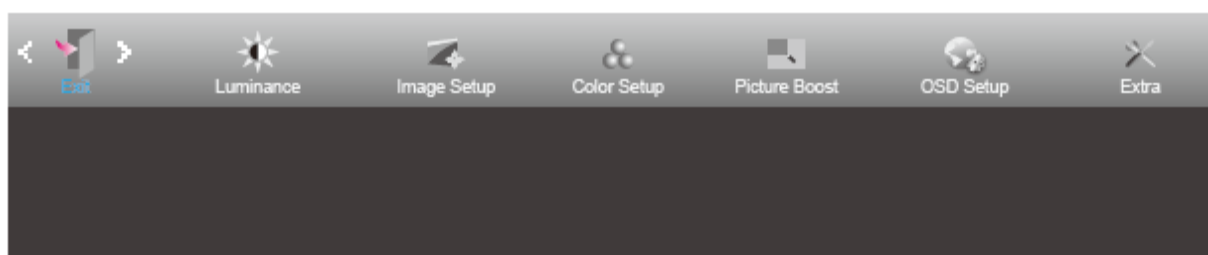
Extra (其他)







1. 按  **MENU (選單)** 鍵顯示功能表。
2. 按 < 或 > 選擇  (Extra) (其他) 後，按  **MENU (選單)** 進入功能表。
3. 按 < 或 > 選擇子功能表。
4. 按 < 或 > 進行調整。
5. 按  **AUTO (自動)** 鍵退出選單。

	Input Select (輸入選擇)	22P1D: Auto/D-SUB/DVI/HDMI 22P1: Auto/D-SUB/DVI/HDMI/DP 22E1D: Auto/D-SUB/DVI/HDMI 22E1Q: Auto/D-SUB/HDMI/DP	選擇訊號源作為輸入
	Auto Config. (自動配置)	Yes (是) / No (否)	自動將影像調整至預設值。
	Off timer (關機計時器)	0-24 小時	選擇 DC 關機時間。
	Image Ratio (影像比例)	寬屏 or 4:3	選擇寬屏或 4:3 顯示格式。
	DDC/CI	Yes (是) / No (否)	開啟或關閉 DDC/CI 支援。
	Reset (重設)	Yes (是) / No (否)	重設功能表為預設值。

Exit (結束)



1. 按  **MENU (選單)** 鍵顯示功能表。
2. 按 < 或 > 選擇  (Exit) (結束) 後，按  **MENU (選單)** 進入功能表。
3. 按  **AUTO (自動)** 鍵退出選單。

LED 指示燈號

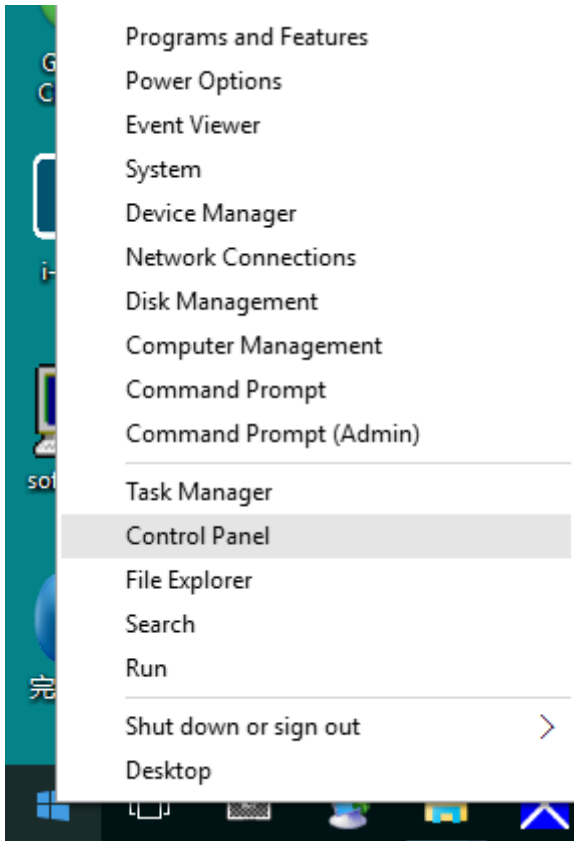
狀態	LED 燈號顏色
全電源模式	白色
節能模式	橙色

驅動程式

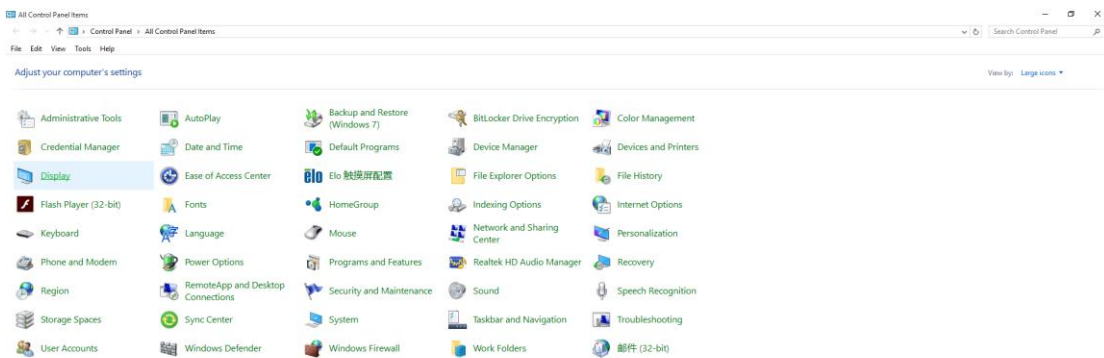
顯示器驅動程式

Windows 10

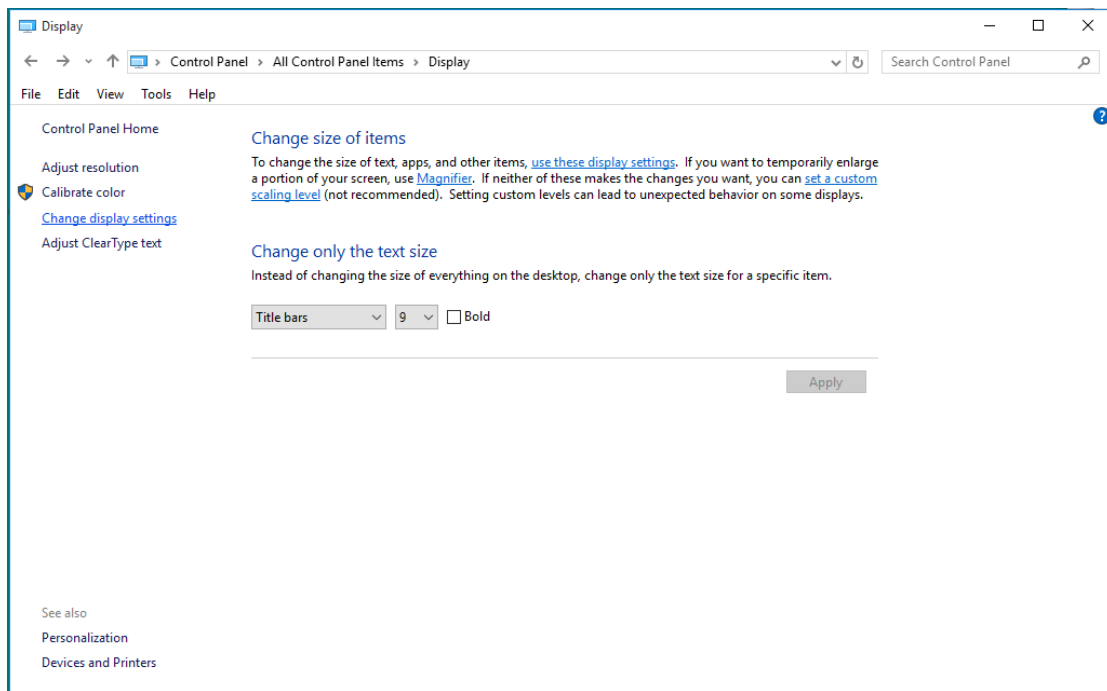
- 啟動 Windows® 10
- 在**開始**上按一下右鍵。
- 按一下「**控制台**」。



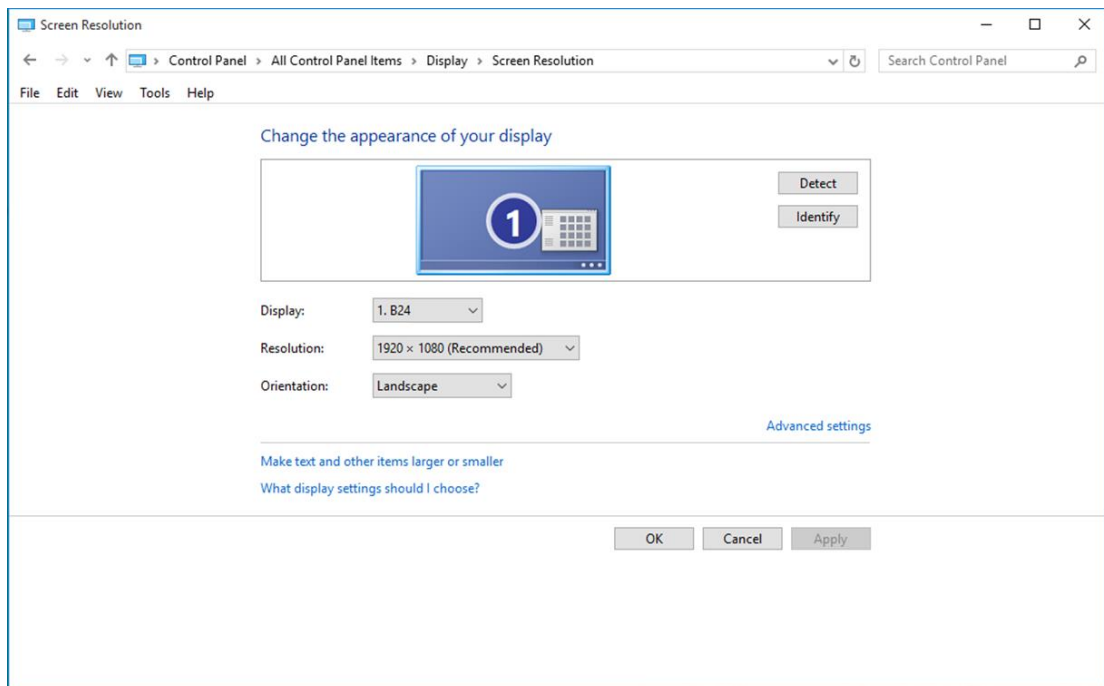
- 按一下「**顯示器**」圖示。



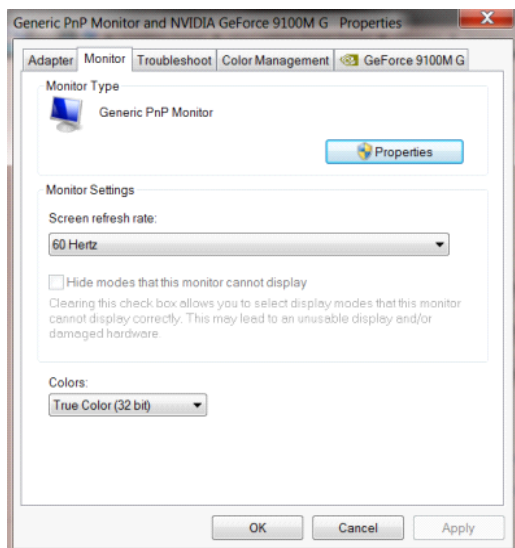
- 按一下「**變更顯示設定**」按鈕



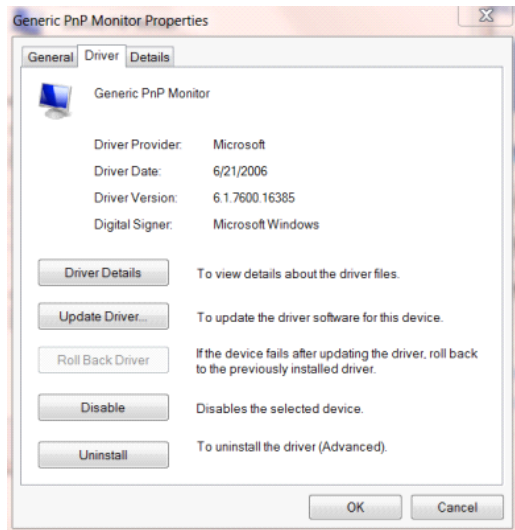
- 點選「進階設定」按鈕。



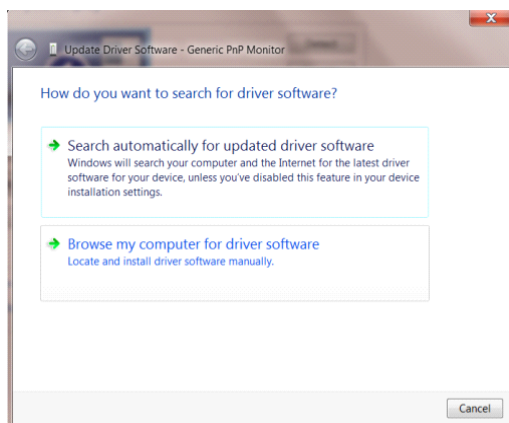
- 點選「顯示器」標籤，點選「內容」鈕。



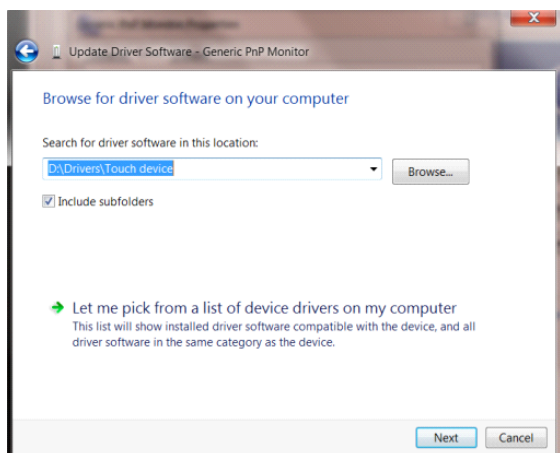
- 按一下「驅動程式」標籤。



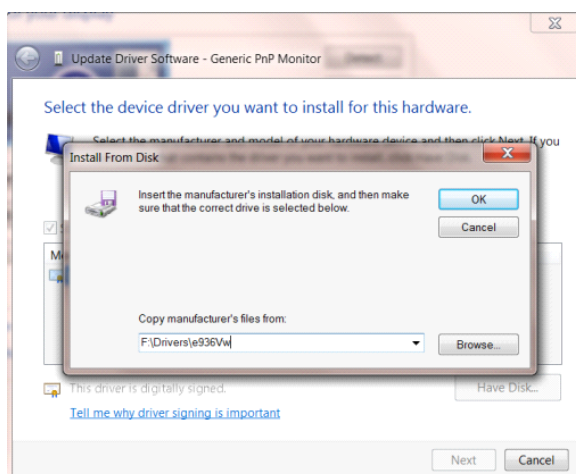
- 開啟「更新驅動程式軟體 - 通用 PnP 顯示器」視窗，方法是按一下「更新驅動程式...」再按一下「瀏覽電腦上的驅動程式軟體」按鈕。



- 選擇「從電腦上的裝置驅動程式清單中挑選」。



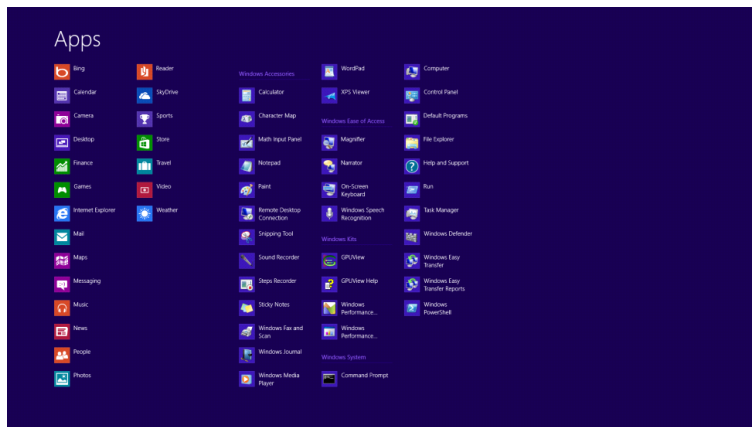
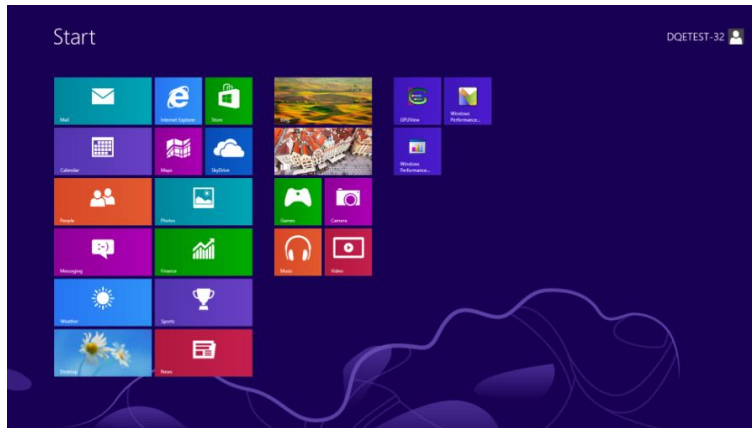
- 點選「從磁碟」按鈕。點選「瀏覽」鈕，進入下一個目錄：
X:\Driver\module name (X 是電腦光碟機的代號)。



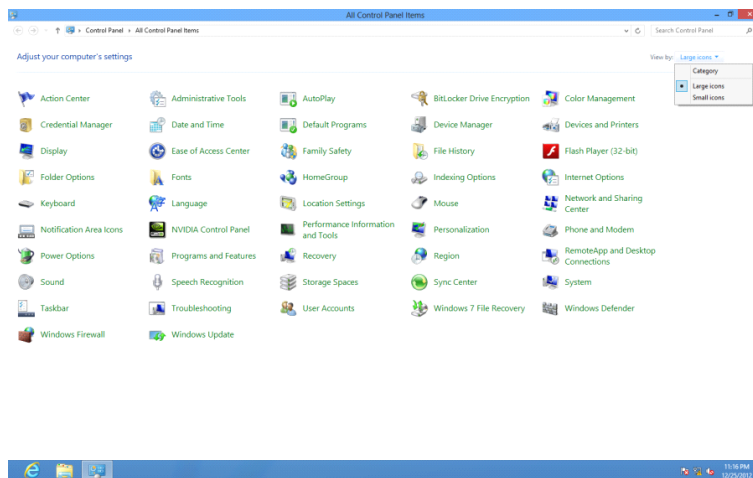
- 點選「xxx.inf」檔案，點選開啟鈕。按一下「確定」按鈕。
- 選擇顯示器型號後，點選「下一步」按鈕。檔案即自光碟複製到硬碟。
- 關閉全部開啟的視窗後取出光碟。
- 重新啟動系統。系統會自動選擇最高的再新率及相對應的色彩匹配設定組。

Windows 8

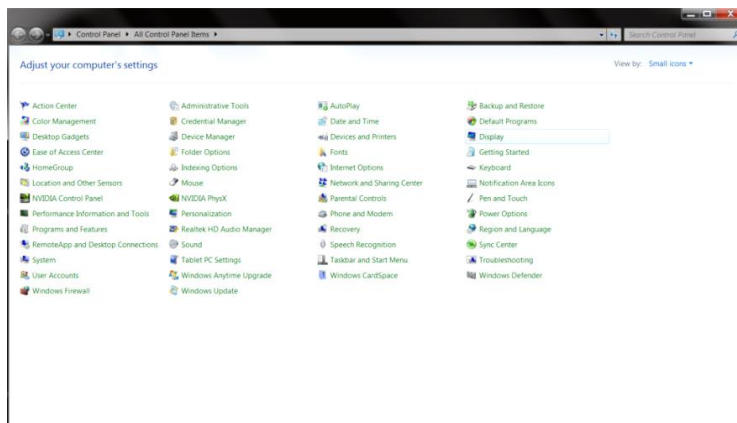
- 啟動 Windows® 8
- 右擊螢幕右下角的所有應用程式圖示。



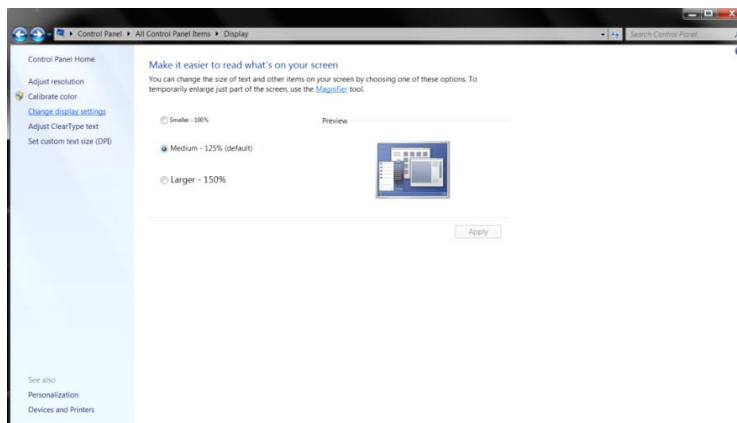
- 按一下「控制台」圖示
- 設定「檢視方式」為「大圖示」或「小圖示」。



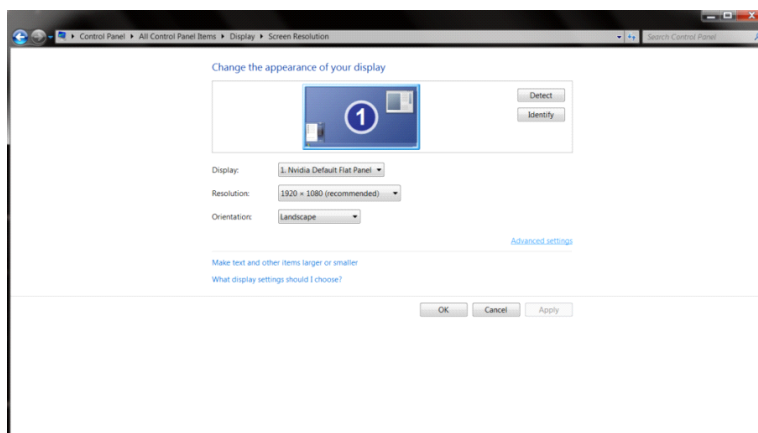
- 按一下「顯示器」圖示。



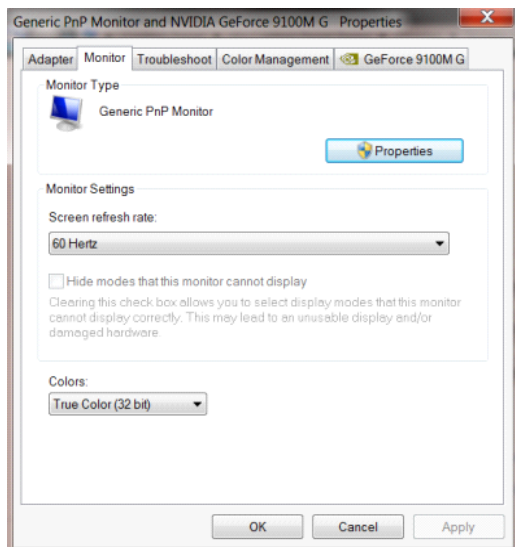
- 按一下「變更顯示設定」按鈕。



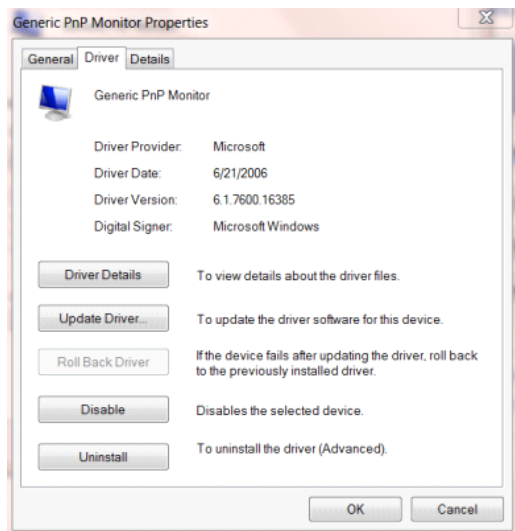
- 按一下「進階設定」按鈕。



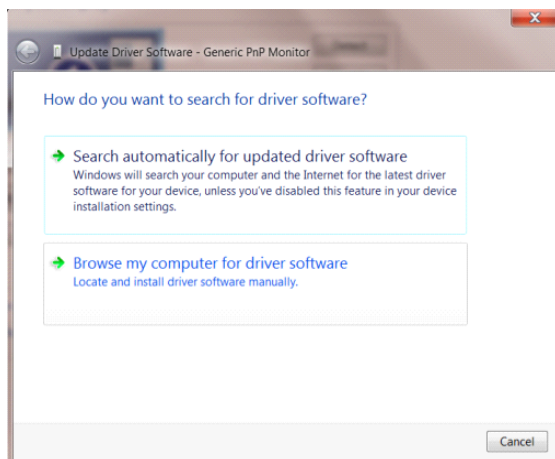
- 按一下「顯示器」標籤，然後按一下「內容」按鈕。



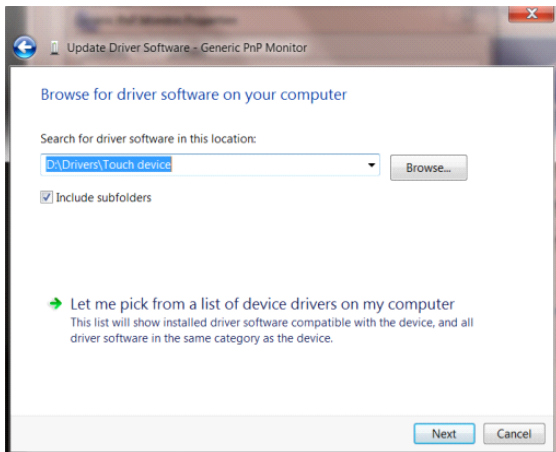
- 按一下「驅動程式」標籤。



- 開啟「更新驅動程式軟體 - 通用 PnP 顯示器」視窗，方法是按一下「更新驅動程式...」再按一下「瀏覽電腦上的驅動程式軟體」鈕。

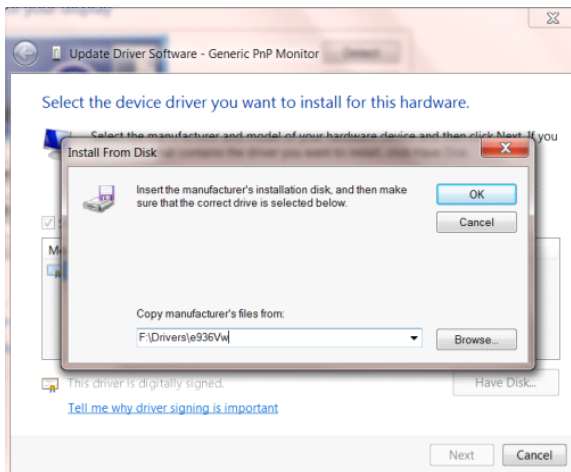


- 選擇「從電腦上的裝置驅動程式清單中挑選」。



- 按一下「從磁碟」按鈕。按一下「瀏覽」按鈕，進入下一個目錄：

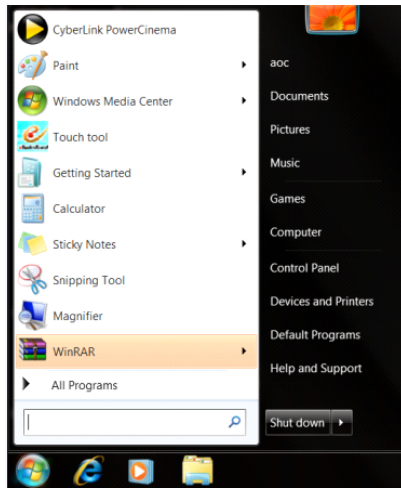
X:\Driver\module name (X 是電腦光碟機的代號)。



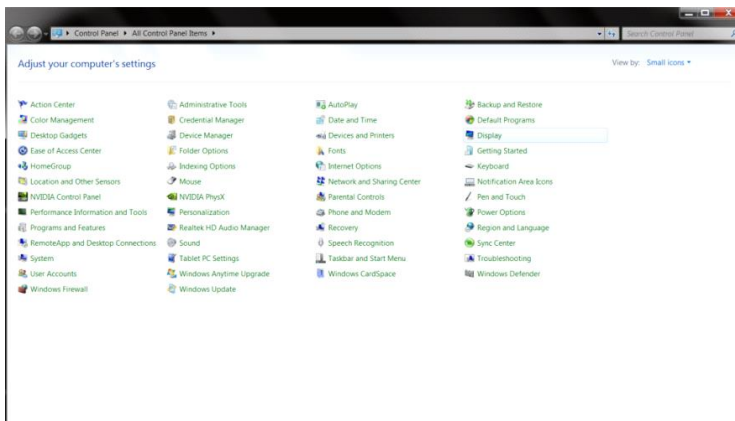
- 選擇「xxx.inf」檔案，然後按一下「開啟」按鈕。按一下「確定」按鈕。
- 選擇顯示器型號後，按一下「下一步」按鈕。檔案即自光碟複製到硬碟。
- 關閉全部開啟的視窗後取出光碟。
- 重新啟動系統。系統會自動選擇最高的再新率及相對應的色彩匹配設定組。

Windows 7

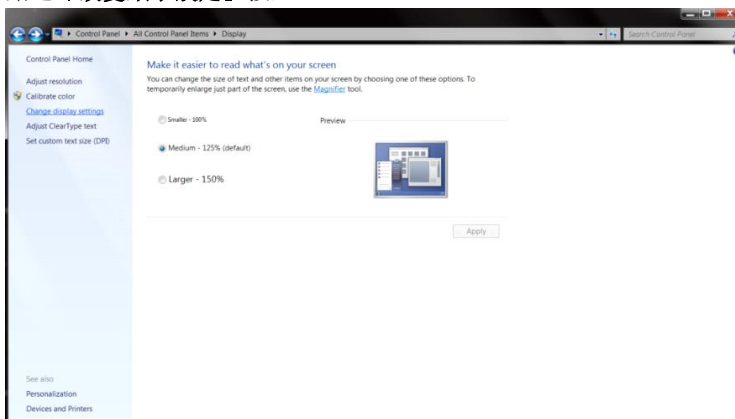
- 啟動 Windows® 7
- 點選開始後點選控制台。



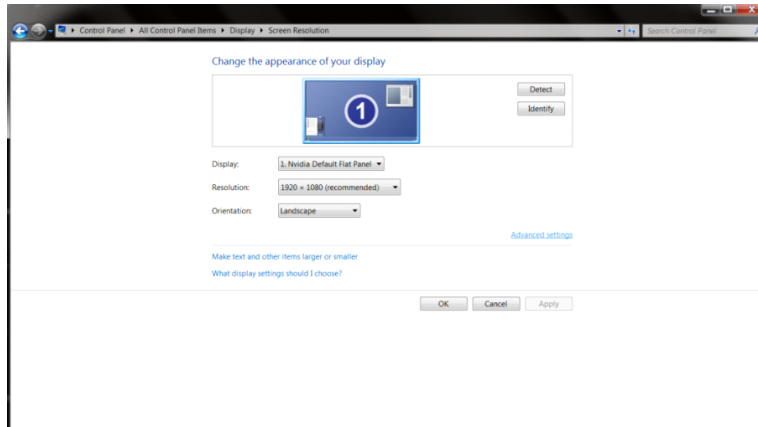
- 點選「顯示器」圖示。



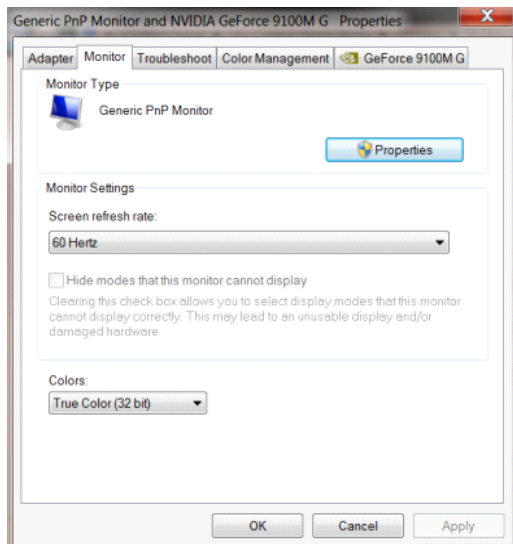
- 點選「改變顯示設定」按鈕。



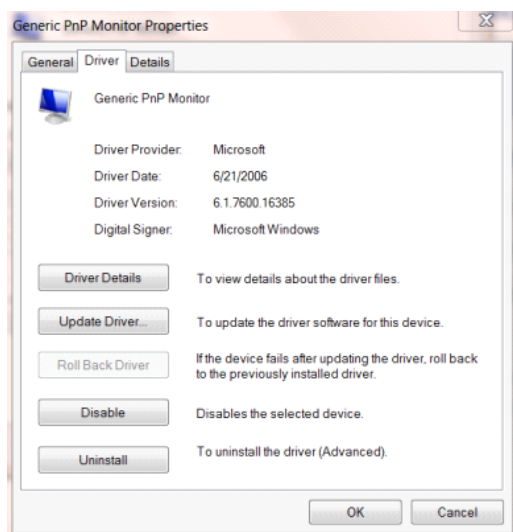
- 點選「進階設定」按鈕。



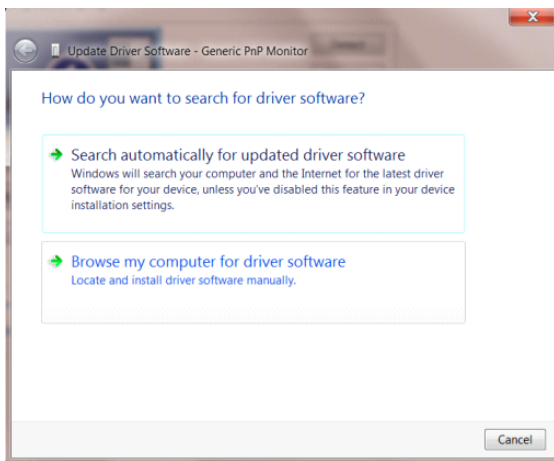
- 點選「顯示器」標籤，點選「內容」鈕。



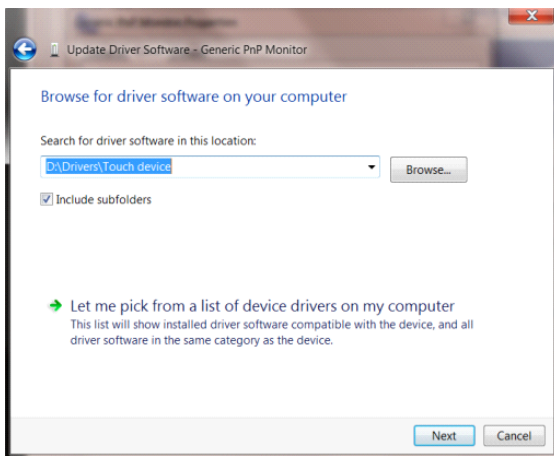
- 按一下「驅動程式」標籤。



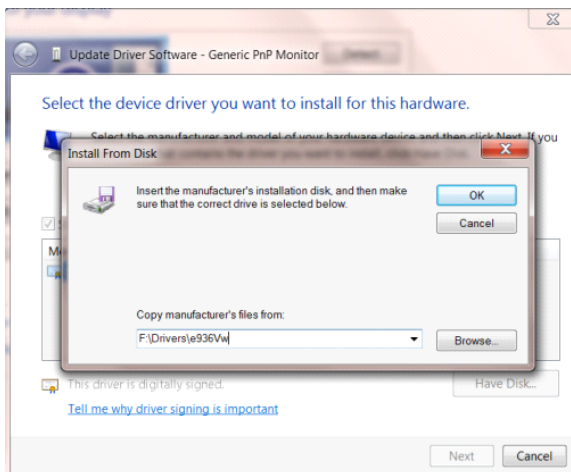
- 開啟「更新驅動程式軟體 - 通用 PnP 顯示器」視窗，方法是點選「更新驅動程式...」再點選「瀏覽電腦上的驅動程式軟體」鈕。



- 選擇「從電腦上的裝置驅動程式清單中挑選」。



- 點選「從磁碟」按鈕。點選「瀏覽」鈕，進入下一個目錄：
X:\Driver\module name (X 是電腦光碟機的代號)。



- 點選「xxx.inf」檔案，點選開啟鈕。按一下「確定」按鈕。
- 選擇顯示器型號後，點選「下一步」按鈕。檔案即自光碟複製到硬碟。
- 關閉全部開啟的視窗後取出光碟。
- 重新啟動系統。系統會自動選擇最高的再新率及相對應的色彩匹配設定組。

i-Menu



歡迎使用 AOC 的「i-Menu」軟體，這套軟體讓您輕鬆使用線上功能表（而非顯示器的 OSD 按鈕）調整顯示器設定。請按下列步驟進行安裝。



e-Saver

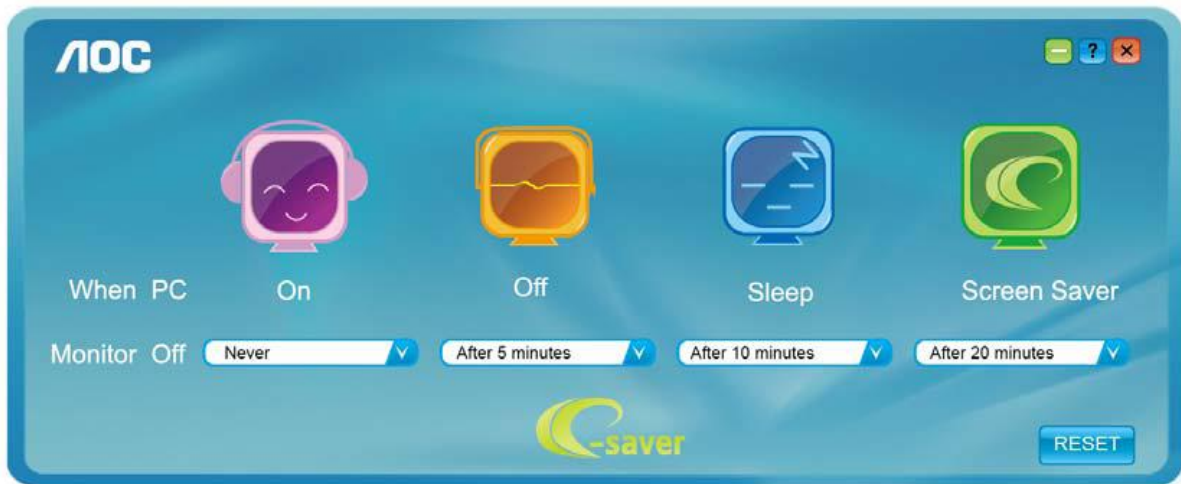


歡迎使用 AOC e-Saver 顯示器電源管理軟體！ AOC e-Saver 提供「智慧關機」功能，讓您的顯示器不論電腦狀態都可適時關機（On（開啟）、Off（關閉）、Sleep（睡眠）或 Screen Saver（螢幕保護））。實際關機時間視您的設定而異（請參考後續範例）。

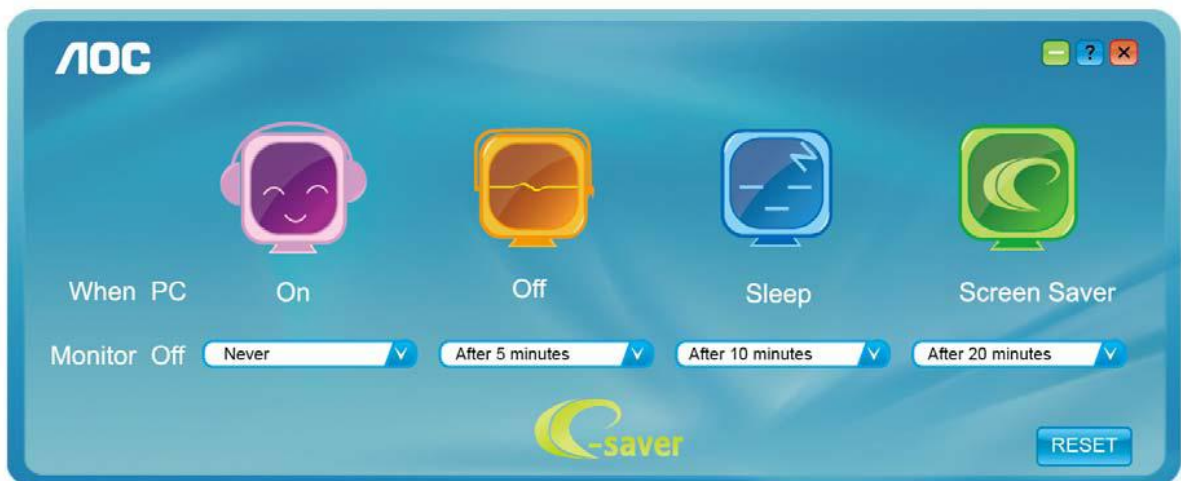
請點選「driver/e-Saver/setup.exe」開始安裝 e-Saver 軟體，請按照安裝精靈的提示進行。

在下列四種電腦狀態下，您可從下拉選單挑選以分鐘計的顯示器自動關機時間。範例說明如下：

- 1) 電腦開機時顯示器一直開機。
- 2) 電腦關機後，顯示器在 5 分鐘後自動關機。
- 3) 電腦進入睡眠/待機模式後，顯示器在 10 分鐘後自動關機。
- 4) 出現螢幕保護畫面後，顯示器在 20 分鐘後自動關機。



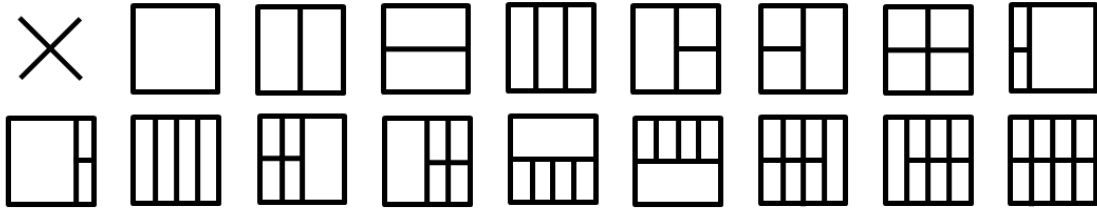
您可點選重設鈕，將 e-Saver 恢復為如下的預設值。



Screen+



歡迎使用 AOC 的「Screen+」軟體。Screen+ 是一套桌面畫面分割工具，可將桌面分割為多個視框，各視框顯示不同的視窗。只要將視窗拉入相應的視框即可使用。多顯示器的支援能力可讓您的工作更輕鬆。請按安裝步驟進行安裝。



故障排除

故障與問題	可能的解決方法
電源 LED 燈號未顯示亮燈	請確定電源按鈕在開啟位置，且電源線已妥善插入接地的插座及顯示器。
畫面上無影像	<ul style="list-style-type: none"> ● 電源線有無插入？ 請檢查電源線是否妥善插入及是否有電源供應。 ● 纜線是否妥善插入？ （用 D-sub 纜線連接） 檢查 DB-15 纜線的連接。 （用 DVI 纜線連接） 檢查 DVI 纜線的連接。 （用 HDMI 纜線連接） 檢查 HDMI 纜線的連接。 （用 DP 纜線連接） 檢查 DP 纜線的連接。 * DVI/HDMI/DP 輸入僅限某些機型。 ● 顯示器如已開機，請將電腦重新開機，查看初始（登入）畫面，是否有影像。 如果初始（登入）畫面有出現，清潔電腦重開在適當的模式（Windows 7/8/10 的安全模式），然後改變視訊卡的頻率。 （請參考設定最佳解析度） 初始（登入）畫面如未出現，請洽服務中心或經銷商。 ● 畫面是否出現「不支援的輸入」提示？ 視訊卡的輸入信號高於顯示器可處理的最高解析度及頻率時，會出現此一提示。 請調最高整解析度及頻率為顯示器可支援的範圍。 ● 確保 AOC 顯示器驅動程式已安裝。
圖片模糊或有鬼影現象	<p>調整對比及亮度控制。</p> <p>按本鍵自動調整。</p> <p>檢查您是否在使用信號延長線或切換器。最好將顯示器直接插入電腦背面視訊卡的輸出接口。</p>
圖片跳動、閃爍、或有波紋現象	<p>請將造成電力干擾的電子裝置盡量遠離螢幕。</p> <p>將再新率設定為顯示器目前解析度下可用的最高頻率。</p>

<p>顯示器卡在 Active Off (使用關閉) 模式</p>	<p>電腦的電源開關應在「開啟」位置。</p> <p>電腦的視訊卡應插入插槽定位。</p> <p>檢查顯示器的視訊纜線是否確實連接電腦。</p> <p>檢查顯示器的視訊纜線及纜線接腳是否正常。</p> <p>按 CAPS LOCK 鍵看是否出現 CAPS LOCK LED (大寫鍵鎖住燈號), 以確定電腦是否正常。按 CAPS LOCK 鍵後 LED 燈號應開啟或關閉。</p>
<p>紅、綠、或藍色不見了</p>	<p>檢查顯示器的視訊纜線及纜線接腳是否正常。</p> <p>檢查顯示器的視訊纜線是否確實連接電腦。</p>
<p>畫面影像未置中或大小不對</p>	<p>調整水平或垂直位置, 或按快捷鍵 (AUTO) 。</p>
<p>圖片; 顏色不正常 (白色看來不白)</p>	<p>調整 RGB 顏色或選擇所要的色溫。</p>
<p>畫面出現水平或垂直干擾</p>	<p>請用 Windows 7/8/10 關機模式調整時頻及相位。</p> <p>按本鍵自動調整。</p>

規格

一般規格

面板	型號名稱	22P1D		
	驅動系統	TFT 彩色 LCD		
	可視影像大小	對角 54.7 cm		
	點距	0.24825 (水平) mm x 0.24825 (垂直) mm		
	影片	R, G, B 類比介面, HDMI 介面, DVI 介面		
	分離同步	H/V TTL		
	顯示器色彩	16.7M 色		
其他	水平掃描範圍	30 ~ 83KHz		
	水平掃描大小 (最大)	476.64 mm		
	垂直掃描範圍	50Hz ~ 76Hz		
	垂直掃描大小 (最大)	268.11 mm		
	最佳預設解析度	1920x1080@60Hz		
	隨插即用	VESA DDC2B/CI		
	輸入接頭	D-Sub 15 pin/HDMI / DVI		
	電源	100-240V~,50/60Hz		
	耗電量	典型 (亮度 = 90,對比度 = 50)	22W	
		(亮度 = 100,對比度 = 100)	≤25W	
		節能	≤0.5 W	
Off timer (自動關機)	0-24 小時			
揚聲器	2W x 2			
物理特性	連接器類型	D-SUB,DVI, HDMI, 音訊輸入,耳機輸出		
	信號電纜類型	可分離		
環境	溫度:	操作	0°至 40°C	
		非操作	-25°至 55°C	
	濕度:	操作	10%至 85% (非冷凝)	
		非操作	5%至 93% (非冷凝)	
	海拔高度:	操作	0~ 5000 公尺 (0~16404 英尺)	
		非操作	0~ 12192 公尺 (0~ 40000 英尺)	

面板	型號名稱	22P1		
	驅動系統	TFT 彩色 LCD		
	可視影像大小	對角 54.6 cm		
	點距	0.24795 (水平) mm x 0.24795 (垂直) mm		
	影片	R, G, B 類比介面, HDMI 介面, DVI 介面, DP 介面		
	分離同步	H/V TTL		
	顯示器色彩	16.7M 色		
其他	水平掃描範圍	30 ~ 83KHz		
	水平掃描大小 (最大)	476.064 mm		
	垂直掃描範圍	50Hz ~ 76Hz		
	垂直掃描大小 (最大)	267.786 mm		
	最佳預設解析度	1920x1080@60Hz		
	隨插即用	VESA DDC2B/CI		
	輸入接頭	D-Sub 15 pin/HDMI / DVI / DP		
	電源	100-240V~,50/60Hz		
	耗電量	典型 (亮度 = 90,對比度 = 50)	20W	
		(亮度 = 100,對比度 = 100)	≤54W	
		節能	≤0.5W	
Off timer (自動關機)	0-24 小時			
揚聲器	2W x 2			
物理特性	連接器類型	D-SUB,DVI, DP, HDMI, 音訊輸入,耳機輸出, USB 3.0x4 含 1 個快速充電		
	信號電纜類型	可分離		
環境	溫度:	操作	0°至 40°C	
		非操作	-25°至 55°C	
	濕度:	操作	10%至 85% (非冷凝)	
		非操作	5%至 93% (非冷凝)	
	海拔高度:	操作	0~ 5000 公尺 (0~16404 英尺)	
		非操作	0~ 12192 公尺 (0~ 40000 英尺)	

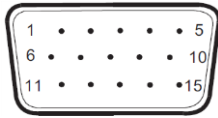
面板	型號名稱	22E1D		
	驅動系統	TFT 彩色 LCD		
	可視影像大小	對角 54.7 cm		
	點距	0.24825 (水平) mm x 0.24825 (垂直) mm		
	影片	R, G, B 類比介面, HDMI 介面, DVI 介面		
	分離同步	H/V TTL		
	顯示器色彩	16.7M 色		
其他	水平掃描範圍	30 ~ 83KHz		
	水平掃描大小 (最大)	476.64 mm		
	垂直掃描範圍	50Hz ~ 76Hz		
	垂直掃描大小 (最大)	268.11 mm		
	最佳預設解析度	1920x1080@60Hz		
	隨插即用	VESA DDC2B/CI		
	輸入接頭	D-Sub 15 pin/HDMI / DVI		
	電源	100-240V~,50/60Hz		
	耗電量	典型 (亮度 = 90,對比度 = 50)	22W	
		(亮度 = 100,對比度 = 100)	≤25W	
節能		≤0.5 W		
Off timer (自動關機)	0-24 小時			
揚聲器	2W x 2			
物理特性	連接器類型	D-SUB,DVI, HDMI, 音訊輸入,耳機輸出		
	信號電纜類型	可分離		
環境	溫度:	操作	0°至 40°C	
		非操作	-25°至 55°C	
	濕度:	操作	10%至 85% (非冷凝)	
		非操作	5%至 93% (非冷凝)	
	海拔高度:	操作	0~ 5000 公尺 (0~16404 英尺)	
		非操作	0~ 12192 公尺 (0~ 40000 英尺)	

面板	型號名稱	22E1Q		
	驅動系統	TFT 彩色 LCD		
	可視影像大小	對角 54.6 cm		
	點距	0.24795 (水平) mm x 0.24795 (垂直) mm		
	影片	R, G, B 類比介面, HDMI 介面, DP 介面		
	分離同步	H/V TTL		
	顯示器色彩	16.7M 色		
其他	水平掃描範圍	30 ~ 83KHz		
	水平掃描大小 (最大)	476.064 mm		
	垂直掃描範圍	50Hz ~ 76Hz		
	垂直掃描大小 (最大)	267.786 mm		
	最佳預設解析度	1920x1080@60Hz		
	隨插即用	VESA DDC2B/CI		
	輸入接頭	D-Sub 15 pin/HDMI / DP		
	電源	100-240V~,50/60Hz		
	耗電量	典型 (亮度 = 90,對比度 = 50)	20W	
		(亮度 = 100,對比度 = 100)	≤30W	
節能		≤0.5 W		
Off timer (自動關機)	0-24 小時			
揚聲器	2W x 2			
物理特性	連接器類型	D-SUB, DP, HDMI, 音訊輸入,耳機輸出		
	信號電纜類型	可分離		
環境	溫度:	操作	0°至 40°C	
		非操作	-25°至 55°C	
	濕度:	操作	10%至 85% (非冷凝)	
		非操作	5%至 93% (非冷凝)	
	海拔高度:	操作	0~ 5000 公尺 (0~16404 英尺)	
		非操作	0~ 12192 公尺 (0~ 40000 英尺)	

預設顯示模式

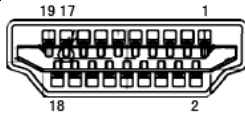
標準	解析度	水平頻率 (kHz)	垂直頻率 (Hz)
VGA	640x480@60Hz	31.469	59.94
	640x480@72Hz	37.861	72.809
	640x480@75Hz	37.500	75.000
MAC MODES VGA	640x480@67Hz	35.000	66.667
IBM MODE	720x400@70Hz	31.469	70.087
SVGA	800x600@56Hz	35.156	56.25
	800x600@60Hz	37.879	60.317
	800x600@72Hz	48.077	72.188
	800x600@75Hz	46.875	75.000
MAC MIDE SVGA	835 x 624@75Hz	49.725	74.500
XGA	1024x768@60Hz	48.363	60.004
	1024x768@70Hz	56.476	70.069
	1024x768@75Hz	60.023	75.029
SXGA	1280x1024@60Hz	63.981	60.020
	1280x1024@75Hz	79.976	75.025
WSXG	1280x720@60HZ	45.000	60.000
	1280x960@60HZ	60.000	60.000
WXGA+	1440x900@60Hz	55.935	59.876
WSXGA+	1680x1050@60Hz	65.290	59.954
FHD	1920x1080@60Hz	67.500	60.000

接腳



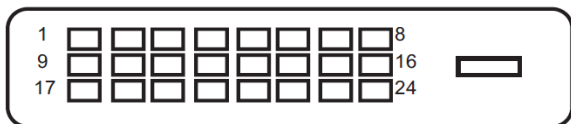
15 針彩色顯示器訊號線

接腳編號	信號名稱	接腳編號	信號名稱
1	視訊紅色	9	+5V
2	視訊綠色	10	接地
3	視訊藍色	11	N.C.
4	N.C.	12	DDC 序列數據
5	偵測纜線	13	H-sync
6	GND-R	14	V-sync
7	GND-G	15	DDC 序列時頻
8	GND-B		



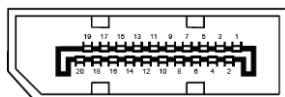
19 針彩色顯示器訊號線

接腳編號	信號名稱	接腳編號	信號名稱
1	TMDS 數據 2+	11	TMDS 時頻被覆
2	TMDS 數據 2 被覆	12	TMDS 時頻
3	TMDS 數據 2	13	CEC
4	TMDS 數據 1+	14	保留 (N.C. 開放裝置)
5	TMDS 數據 1 被覆	15	SCL
6	TMDS 數據 1	16	SDA
7	TMDS 數據 0+	17	DDC/CEC 接地
8	TMDS 數據 0 被覆	18	+5V 電源
9	TMDS 數據 0	19	熱插頭偵測
10	TMDS 時頻 +		



24 針彩色顯示器訊號線

接腳編號	訊號名稱	接腳編號	訊號名稱
1	TMDS 數據 2-	13	TMDS 數據 3+
2	TMDS 數據 2+	14	+5V 電源
3	TMDS 數據 2/4 遮罩	15	(+5V 用的) 接地
4	TMDS 數據 4-	16	熱插拔檢測
5	TMDS 數據 4+	17	TMDS 數據 0-
6	DDC 時鐘	18	TMDS 數據 0+
7	DDC 數據	19	TMDS 數據 0/5 遮罩
8	N.C.	20	TMDS 數據 5-
9	TMDS 數據 1-	21	TMDS 數據 5+
10	TMDS 數據 1+	22	TMDS 時鐘遮罩
11	TMDS 數據 1/3 遮罩	23	TMDS 時鐘+
12	TMDS 數據 3-	24	TMDS 時鐘-



20 針彩色顯示器訊號線

接腳編號	訊號名稱	接腳編號	訊號名稱
1	ML_Lane 3 (n)	11	GND
2	GND	12	ML_Lane 0 (p)
3	ML_Lane 3 (p)	13	CONFIG1
4	ML_Lane 2 (n)	14	CONFIG2
5	GND	15	AUX_CH(p)
6	ML_Lane 2 (p)	16	GND
7	ML_Lane 1 (n)	17	AUX_CH(n)
8	GND	18	熱插頭偵測
9	ML_Lane 1 (p)	19	返回 DP_PWR
10	ML_Lane 0 (n)	20	DP_PWR

即插即用

即插即用 DDC2B 功能

本顯示器具備符合 VESA DDC 標準的 VESA DDC2B 性能。亦即本顯示器可提供其身份給主機系統，並按所用的 DDC 程度，提供有關顯示性能的其他資料。

DDC2B 是以 I2C 協定為基礎的雙向數據頻道。主機可經 DDC2B 頻道要求 EDID 資料。

法規

FCC 聲明

FCC B 類無線電射頻干擾聲明警告：（僅適用於 FCC 認證機型）

附註：本設備已經通過測試並符合 FCC 規定第 15 部分 B 類數位裝置的限制。這些限制標準用於確認電氣設備不會對住屋內安裝的設備產生有害的干擾。本設備會產生、使用而且能夠釋放無線電頻率能量，若未按照使用手冊中的指示安裝和使用，可能對無線電通訊造成不良干擾。但是不保證不會在特定的安裝中產生干擾。如果本設備對無線電或電視收訊造成有害干擾（可經由開關設備得知），建議使用者嘗試下列方法以改善干擾情況：

重新調整接收天線的方向或位置。

增加本設備和接收器之間的距離。

將本設備連接到與接收器所使用不同的電源插座上。

向經銷商或經驗豐富的無線電/電視技術人員尋求協助。

聲明：

未經負責製造商明確允許，而對本裝置進行的任何變更或修改，將可能導致使用者無權操作本設備。

若有屏蔽式介面纜線與 AC 電源線，請務必使用以遵守發射限制。

製造商對於未授權修改本設備所造成之無線電或電視干擾概不負責。使用者有責任修正該類干擾。使用者有責任修正該類干擾。

本裝置符合 FCC 條款第 15 部份的規定。操作程序受限於下列兩項條件：

(1) 本裝置不得引起有害干擾。(2) 本裝置須能承受任何可接收的干擾，包括可能導致意外操作的干擾。

WEEE 宣告

使用者於歐盟境內私人住所處理棄置設備



位於產品或其包裝上的此符號表示本產品不得偕同您家中的其他廢棄物處理。相反的，您有責任將此廢棄設備攜至指定的收集地點進行廢電子或廢電器設備回收。將廢棄設備送至個別資源回收點，將有助於維護自然資源並確保以保護人類健康及環境的方式進行回收。有關廢棄設備資源回收的詳細資訊，請洽詢您當地的主管機關、住戶廢棄物處理服務或您購買該產品的商店。

印度的 WEEE 聲明



位於產品或其包裝上的此符號表示本產品不得偕同您家中的其他廢棄物處理。相反的，您有責任將此廢棄設備攜至指定的收集地點進行廢電子或廢電器設備回收。將廢棄設備送至個別資源回收點，將有助於維護自然資源並確保以保護人類健康及環境的方式進行回收。

有關可在印度哪些地區丟棄廢舊產品的資料，請參考下列網站。

www.aocindia.com/ewaste.php.

EPA 能源之星



能源之星 (ENERGY STAR®) 屬於美國註冊標誌。身為 ENERGY STAR® 夥伴，AOC International (歐洲) BV 與 Envision Peripherals, Inc. 在此聲明，本產品符合 ENERGY STAR® 的能源效率規範。(僅適用於 EPA 認證機型)

EPEAT 聲明



EPEAT 是一套協助公私機構採購者，按其環境條件評估、比較、及選擇桌上型電腦、筆記型電腦、及顯示器的系統。EPEAT 也提供清楚一致的的產品性能設計標準，並提供可讓製造商確保市場大眾，認知其在減少產品對環境影響上的努力的機會。

AOC 深知保護環境的必要性。以對自然資源及垃圾填埋保護的關懷為基礎，AOC 宣布推動其顯示器包裝材料的回收計劃。此一計劃旨在協助您妥善棄置顯示器紙箱及充填物。當地無回收中心時，AOC 可代您回收包括紙箱家寶麗龍在內的包裝材料。AOC 顯示器解決方案只回收 AOC 的顯示器包材。請參考下列網站：

僅限巴西以外的南北美地區：

<http://us.aoc.com/aoc-corporation/?page=environmental-impact>

針對德國：

<http://aoc-europe.com/de/content/environment>

針對巴西：

<http://www.aoc.com.br/pg/embalagem-verde>



Congratulations!

This product is TCO Certified – for Sustainable IT



TCO Certified is an international third party sustainability certification for IT products. TCO Certified ensures that the manufacture, use and recycling of IT products reflect environmental, social and economic responsibility. Every TCO Certified product model is verified by an accredited independent test laboratory.

This product has been verified to meet all the criteria in TCO Certified, including:

Corporate Social Responsibility

Socially responsible production - working conditions and labor law in manufacturing country

Energy Efficiency

Energy efficiency of product and power supply. Energy Star compliant, where applicable

Environmental Management System

Manufacturer must be certified according to either ISO 14001 or EMAS

Minimization of Hazardous Substances

Limits on cadmium, mercury, lead & hexavalent chromium including requirements for mercury-free products, halogenated substances and hazardous flame retardants

Design for Recycling

Coding of plastics for easy recycling. Limit on the number of different plastics used.

Product Lifetime, Product Take Back

Minimum one-year product warranty. Minimum three-year availability of spare parts. Product takeback

Packaging

Limits on hazardous substances in product packaging. Packaging prepared for recycling

Ergonomic, User-centered design

Visual ergonomics in products with a display. Adjustability for user comfort (displays, headsets)

Acoustic performance – protection against sound spikes (headsets) and fan noise (projectors, computers)

Ergonomically designed keyboard (notebooks)

Electrical Safety, minimal electro-magnetic Emissions

Third Party Testing

All certified product models have been tested in an independent, accredited laboratory.

A detailed criteria set is available for download at www.tcodevelopment.com, where you can also find a searchable database of all TCO Certified IT products.

TCO Development, the organization behind TCO Certified, has been an international driver in the field of Sustainable IT for 20 years. Criteria in TCO Certified are developed in collaboration with scientists, experts, users and manufacturers. Organizations around the world rely on TCO Certified as a tool to help them reach their sustainable IT goals. We are owned by TCO, a non-profit organization representing office workers. TCO Development is headquartered in Stockholm, Sweden, with regional presence in North America and Asia.

For more information, please visit
www.tcodevelopment.com

(僅適用於 TCO 認證機型)

臺灣 RoHS

單元 Unit	限用物質及其化學符號					
	鉛 Lead (Pb)	汞 Mercury (Hg)	鎘 Cadmium (Cd)	六價鉻 Hexavalent chromium (Cr ⁺⁶)	多溴聯苯 Polybrominated biphenyls (PBB)	多溴二苯醚 Polybrominated diphenyl ethers (PBDE)
塑料外框	○	○	○	○	○	○
後殼	○	○	○	○	○	○
液晶面板	—	○	○	○	○	○
電路板組件	—	○	○	○	○	○
底座	○	○	○	○	○	○
電源線	—	○	○	○	○	○
其他線材	—	○	○	○	○	○
備考1. “○” 係指該項限用物質之百分比含量未超出百分比含量基準值。 備考 2. “—” 係指該項限用物質為排除項目。						