

# PHILIPS

B Line

243B1



[www.philips.com/welcome](http://www.philips.com/welcome)

- ١ عربي دليل المستخدم
- ٢٢ خدمة العملاء والضمان
- ٢٦ استكشاف الأخطاء وإصلاحها والأسئلة المتداولة

## جدول المحتويات

- ١- هام ..... ١
- ١-١ احتياطات الأمان والصيانة ..... ١
- ٢-١ الأوصاف التوضيحية ..... ٢
- ٣-١ التخلص من المنتج ومواد التغليف ..... ٣
- ٢- إعداد الشاشة ..... ٤
- ١-٢ الترتيب ..... ٤
- ٢-٢ تشغيل الشاشة ..... ٧
- ٣-٢ قم بإزالة مجموعة القاعدة من وحدة تثبيت VESA ..... ١٠
- ٣- تحسين جودة الصورة ..... ١١
- ١-٣ Smartimage (الصورة الذكية) ..... ١١
- ٢-٣ SmartContrast (التباين الذكي) ..... ١٢
- ٤- إمداد الطاقة وميزة الطاقة الذكية ..... ١٣
- ٥- PowerSensor™ ..... ١٤
- ٦- وظيفة السلسلة المتوالية ..... ١٥
- ٧- تصاميم للحماية من متلازمة النظر إلى الكمبيوتر (CVS) ..... ١٦
- ٨- المواصفات الفنية ..... ١٧
- ١-٨ الدقة وأوضاع الإعداد المسبق ..... ٢٠
- ٩- إدارة الطاقة ..... ٢١
- ١٠- خدمة العملاء والضمان ..... ٢٢
- ١-١٠... نهج عيوب البكسل في الشاشات المسطحة من Philips ..... ٢٢
- ٢-١٠... خدمة العملاء والضمان ..... ٢٥
- ١١- استكشاف الأخطاء وإصلاحها والأسئلة المتداولة ..... ٢٦
- ١١-١ استكشاف المشكلات وإصلاحها ..... ٢٦
- ١١-٢ الأسئلة المتداولة العامة ..... ٢٧

## ١- هام

المحدد ضمن المواصفات. سيؤدي استخدام فولتية غير صحيحة إلى حدوث خلل وظيفي وقد يتسبب في نشوب حريق أو وقوع صدمة كهربائية.

احم الكبل. لا تسحب كبل الطاقة وكبل الإشارة ولا تثنيهما. لا تضع الشاشة أو أي أشياء ثقيلة على الكبلات؛ إذا تلفت الكبلات، فقد تؤدي إلى نشوب حريق أو حدوث صدمة كهربائية.

تجنب تعريض الشاشة لهزة عنيفة أو صدمة شديدة أثناء التشغيل.

لتجنب تلف محتمل مثل تقشر اللوحة من الإطار، تأكد من عدم إمالة الشاشة لأسفل بزاوية أكبر من 5- درجات. إذا تم تجاوز الحد الأقصى لقياس زاوية الإمالة لأسفل البالغ 5- درجات، فلن يكون تلف الشاشة مشمولاً بالضمان.

تجنب الطرق على شاشة العرض أو إسقاطها أثناء التشغيل أو النقل.

لا يمكن التوصيل إلا بمنفذ USB من نوع C لتحديد الجهاز المزوّد بحماية خارجية مضادة للحريق ومتوافقة مع IEC 60950-1 أو IEC 62368-1.

قد يسبب الاستخدام المفرط للشاشة اضطراباً في العينين، لذا يفضل أخذ فترات راحة أقصر وقتاً وأكثر عدداً في مكان عمك من أخذ فترات أطول وقتاً وأقل عدداً. على سبيل المثال يفضل أخذ راحة لمدة 5 - 10 دقائق بعد 50 - 60 دقيقة من الاستخدام المتواصل للشاشة من أخذ استراحة لمدة 15 دقيقة كل ساعتين. حاول عدم إجهاد عينيك أثناء الاستخدام المتواصل للشاشة لفترة من الزمن باتتبع ما يلي:

- انظر إلى شيء على مسافات متباعدة بعد التركيز على الشاشة لفترة طويلة.
- احرص على الوميض الواعي بكثرة أثناء العمل.
- احرص على غلق وتمييل عينيك لإراحتها.
- ضع الشاشة بارتفاع وبزاوية مناسبين حسب طولك.
- اضبط السطوع والتباين على مستوى مناسب.
- اضبط إضاءة البيئة المحيطة على مستوى مماثل لمستوى سطوع الشاشة، وتجنب الإضاءة الفلوريسنت والأسطح التي لا تعكس الكثير من الضوء.
- استشر الطبيب إن لاحظت أي أعراض غير طبيعية.

## الصيانة

• لحماية الشاشة من أي تلف محتمل، تجنب الضغط الشديد على لوحة LCD. وعند نقل الشاشة، احرص

لدليل المستخدم الإلكتروني هذا مخصص لأي شخص يستخدم شاشة Philips. يجب قراءة دليل المستخدم هذا بعناية قبل استخدام الشاشة الخاصة بك. حيث أنه يحتوي على معلومات وملاحظات هامة تتعلق بتشغيل الشاشة.

يكون ضمان Philips ساريًا شريطة أن يتم التعامل مع المنتج بشكل ملائم في الغرض المخصص لأجله، وذلك حسب إرشادات التشغيل الخاصة به وبناءً على تقديم أصل فاتورة الشراء أو إيصال الدفع مؤتمناً عليه تاريخ الشراء واسم الوكيل والموديل ورقم الإنتاج الخاص بالمنتج.

## ١-١ احتياطات الأمان والصيانة

## ⚠ تحذيرات

قد يؤدي استخدام عناصر تحكم أو عمليات ضبط أو إجراءات خلاف المحددة في هذا المستند إلى التعرض لصدمة أو مخاطر كهربائية و/أو مخاطر ميكانيكية.

برجاء قراءة واتباع هذه التعليمات عند توصيل واستخدام شاشة العرض الخاصة بالكمبيوتر.

## التشغيل

- يرجى الحفاظ على الشاشة بعيداً عن أشعة الشمس المباشرة وعن الأضواء الساطعة القوية وبعيداً عن أي مصدر حرارة آخر. فالتعرض لفترة طويلة لهذا النوع من البيئة قد يؤدي إلى تغيير لون الشاشة وتلفها.
- أبقِ الشاشة بعيداً عن الزيت. فقد يتلف الزيت الغطاء البلاستيكي للشاشة ويبطل الضمان.
- قم بإزالة أي جسم يمكن أن يسقط في فتحات التهوية أو يمنع التبريد المناسب للمكونات الإلكترونية بالشاشة.
- لا تقم بسد فتحات التهوية الموجودة على الهيكل.
- عند تثبيت شاشة العرض، احرص على أن يكون الوصول إلى مقبس وقابس الطاقة ميسوراً.
- إذا تم إيقاف تشغيل شاشة العرض من خلال فصل كبل الطاقة أو سلك طاقة التيار المستمر، انتظر مدة 6 ثوان قبل توصيل كبل الطاقة أو سلك طاقة التيار المستمر من أجل التشغيل العادي.
- برجاء استخدام سلك الطاقة المعتمد الذي توفره شركة Philips في كافة الأوقات. في حالة ضياع سلك الطاقة، برجاء الاتصال بمركز الخدمة المحلي لديك. (يرجى الرجوع إلى معلومات الاتصال بالخدمة في دليل معلومات اللوائح التنظيمية والخدمة.)
- شغّل وقتاً لإمداد الطاقة المحدد ضمن المواصفات. تأكد من عدم تشغيل الشاشة إلا عبر إمداد الطاقة

على الإمساك بالإطار الخاص بحمل الشاشة ولا تحمل الشاشة من خلال وضع يكد أو أصابعك على لوحة LCD.

- قد تؤدي محاليل التنظيف ذات الأساس الزيتي إلى إتلاف الأجزاء البلاستيكية وإبطال الضمان.
- قم بفصل الطاقة عن الشاشة في حالة عدم استخدامها لفترة طويلة من الزمن.
- افصل الطاقة عن شاشة العرض إذا أردت تنظيفها باستخدام قطعة قماش رطبة. يمكن مسح الشاشة باستخدام قطعة قماش جافة عند فصل الطاقة عنها. ومع ذلك، تجنب مطلقاً استخدام مادة مذيبة عضوية مثل الكحول أو السوائل المعتمدة على الأمونيا لتنظيف شاشة العرض.
- لتجنب مخاطر الصدمة أو التلف التام للجهاز، لا تُعرض شاشة العرض للآتربة أو المطر أو المياه أو بيئة شديدة الرطوبة.
- في حالة حدوث بلل لشاشة العرض، قم بمسحها باستخدام قطعة قماش نظيفة في أسرع وقت ممكن.
- في حالة دخول مادة غريبة أو مياه إلى شاشة العرض، فبرجاء إيقاف التشغيل على الفور وفصل سلك الطاقة. بعد ذلك، قم بإزالة المادة الغريبة أو المياه، ثم قم بإرسالها إلى مركز الصيانة.

- لا تقم بتخزين أو استخدام الشاشة في أماكن معرضة للحرارة أو ضوء الشمس المباشر أو البرودة الشديدة.
- من أجل الحفاظ على أفضل أداء لشاشة العرض واستخدامها لأطول فترة ممكنة، برجاء استخدام شاشة العرض في أماكن تقع ضمن نطاقات درجة الحرارة والرطوبة التالية.

- درجة الحرارة: °C ٤٠.٠ - ٣٢.٤ - ١٠.٤ F°
- الرطوبة: من ٢٠ إلى ٨٠ ٪ رطوبة نسبية

- معلومات مهمة حول ظاهرة الصورة اللاحقة/ظل الصورة يجب أن تقوم دائماً بتنشيط برنامج شاشة التوقف عندما تترك الشاشة بلا مراقبة. لا بد دوماً من تنشيط تطبيق لتحديث الشاشة بشكل دوري إذا كانت الشاشة ستعرض محتوى ثابت لا يتغير. قد يؤدي العرض المستمر لفترة زمنية ممتدة للصور الساكنة أو الثابتة إلى "الإجهاد"، الذي يعرف أيضاً بـ "الصورة اللاحقة" أو "الصورة المخفية".

- يعتبر كل من "الإجهاد" أو "الصورة اللاحقة" أو "الصور المخفية" من الظواهر المعروفة في تكنولوجيا لوحات LCD. في معظم الحالات، تختفي ظاهرة "الإجهاد" أو "الصورة اللاحقة" أو "الصور المخفية" بشكل تدريجي عبر فترة زمنية بعد أن يتم إيقاف تشغيل الطاقة.

### ⚠ تحذير

قد يؤدي عدم تنشيط شاشة توقف أو تطبيق تحديث للشاشة بشكل دوري إلى حدوث أعراض خطيرة لظاهرة "الحرق الداخلي"، أو "الصورة اللاحقة" أو "ظل الصورة"، والتي لن تختفي ولن يمكن معالجتها. الضمان الخاص بك لا يغطي الضرر المذكور أعلاه.

### الخدمة

- لا ينبغي فتح غطاء الشاشة إلا بواسطة موظف الخدمة المؤهل.
- إذا كان هناك احتياج إلى أية أوراق لإجراء الصيانة أو التكامل، برجاء الاتصال بمركز الخدمة المحلي لديك. (يرجى الرجوع إلى معلومات الاتصال بالخدمة في دليل معلومات اللوائح التنظيمية والخدمة.)
- لمعلومات النقل، يرجى الرجوع إلى "المواصفات الفنية".
- لا تترك شاشة العرض في السيارة/الشاحنة تحت ضوء الشمس المباشر.

### ⚖ ملاحظة

استشر في الخدمة إذا كانت شاشة العرض لا تعمل بشكل صحيح، أو إذا كنت غير متأكد من الإجراء اللازم اتخاذه بعد اتباع تعليمات التشغيل الواردة في هذا الدليل.

## ٢-١ الأوصاف التوضيحية

تُوضح الأقسام الفرعية التالية الاصطلاحات التوضيحية المستخدمة في هذا الدليل.

### الملاحظات والتنبيهات والتحذيرات

في هذا الدليل، توجد بعض أجزاء نصية مصحوبة برمز ومطبوعة بخط عريض أو مائل. تحتوي هذه الأجزاء على الملاحظات والتنبيهات والتحذيرات. ويتم استخدامها كما يلي:

### ⚖ ملاحظة

يشير هذا الرمز إلى معلومات هامة وتلميحات تساعدك على الاستخدام الأمثل لجهاز الكمبيوتر لديك.

### ⚠ تنبيه

يشير هذا الرمز إلى معلومات تطلعك على كيفية تجنب تلف محتمل للجهاز أو فقد البيانات.

### ⚠ تحذير

يشير هذا الرمز إلى احتمال حدوث إصابة جسدية وتطلعك على كيفية تجنب المشكلة.

قد تظهر بعض التحذيرات في تنسيقات بديلة وقد لا تكون مصحوبة برمز. في مثل هذه الحالات، تكون طريقة العرض الخاصة للتحذير من اختصاص الجهة التنظيمية المعنية.

## Taking back/Recycling Information for Customers

Philips establishes technically and economically viable objectives to optimize the environmental performance of the organization's product, service and activities.

From the planning, design and production stages, Philips emphasizes the important of making products that can easily be recycled. At Philips, end-of-life management primarily entails participation in national take-back initiatives and recycling programs whenever possible, preferably in cooperation with competitors, which recycle all materials (products and related packaging material) in accordance with all Environmental Laws and taking back program with the contractor company.

Your display is manufactured with high quality materials and components which can be recycled and reused.

To learn more about our recycling program please visit

<http://www.philips.com/a-w/about/sustainability.html>

مخلفات المعدات الإلكترونية والأجهزة الكهربائية -  
WEEE



This marking on the product or on its packaging illustrates that, under European Directive 2012/19/EU governing used electrical and electronic appliances, this product may not be disposed of with normal household waste. You are responsible for disposal of this equipment through a designated waste electrical and electronic equipment collection. To determine the locations for dropping off such waste electrical and electronic, contact your local government office, the waste disposal organization that serves your household or the store at which you purchased the product.

Your new monitor contains materials that can be recycled and reused. Specialized companies can recycle your product to increase the amount of reusable materials and to minimize the amount to be disposed of.

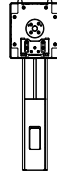
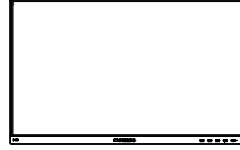
All redundant packing material has been omitted. We have done our utmost to make the packaging easily separable into mono materials.

Please find out about the local regulations on how to dispose of your old monitor and packing from your sales representative.

## ٢- إعداد الشاشة

## ١-٢ التركيب

## ١ محتويات العبوة



Power



\*HDMI



\*DP



\*USB C-C



\*USB C-A

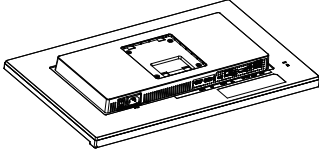


\*USB C-C/A

\*الاختلاف وفقاً للمنطقة.

## ٣ تثبيت القاعدة

- ١- ضع الشاشة بحيث يكون الوجه لأسفل على سطح أملس. توخ الحذر لتجنب خدش الشاشة أو إتلافها.



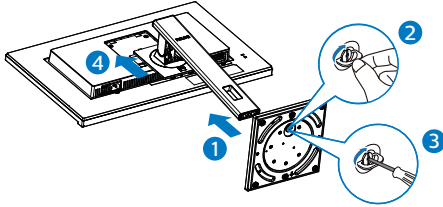
- ٢- أمسك الحامل بكلتا يديك.

(١) ثبت القاعدة برفق مع الحامل.

(٢) استخدم أصابعك لإحكام ربط المسامير في الجزء السفلي من القاعدة.

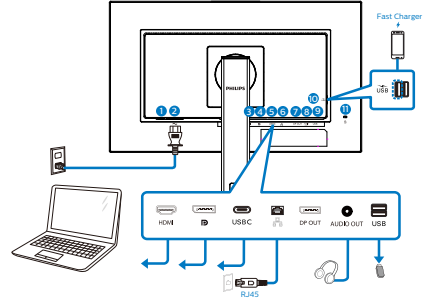
(٣) استخدم مفك براغي لإحكام ربط المسامير في الجزء السفلي من القاعدة، وثبت القاعدة في الحامل بإحكام.

(٤) ثبت الحامل برفق بمنطقة تثبيت VESA حتى يقوم المزلاج بقلع الحامل.

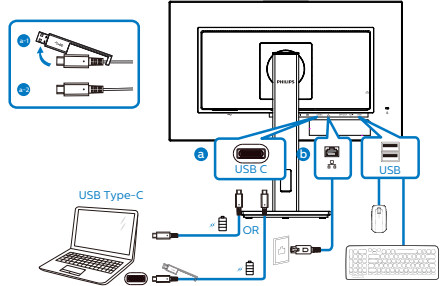


## ٣ التوصيل بالكمبيوتر

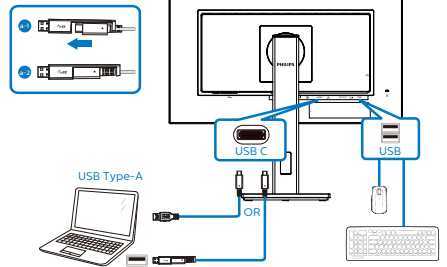
- ١ مفتاح الطاقة
- ٢ إدخال طاقة تيار متردد
- ٣ إدخال HDMI
- ٤ مدخل منفذ الشاشة
- ٥ USB C
- ٦ إدخال RJ-45
- ٧ منفذ DisplayPort
- ٨ منفذ الصوت
- ٩ مجرى USB السفلي
- ١٠ مجرى USB السفلي/شاحن USB السريع
- ١١ قفل Kensington لمنع السرقة



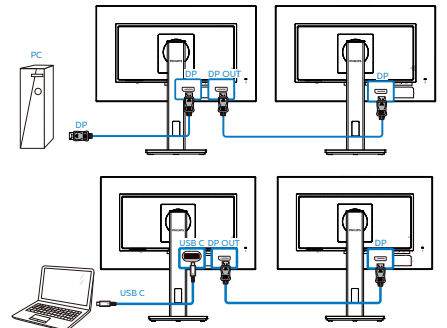
USB docking (USB C-O)



USB A-C



Multi-stream transport



- التوصيل بالكمبيوتر
- ١- قم بتوصيل سلك الطاقة بمؤخرة الشاشة بإحكام.
  - ٢- قم بإيقاف تشغيل الكمبيوتر وقم بفصل كبل الطاقة.
  - ٣- قم بتوصيل كبل إشارة الشاشة في موصل الفيديو الموجود بمؤخرة الكمبيوتر.
  - ٤- قم بتوصيل سلك الطاقة الخاص بالكمبيوتر والشاشة في مأخذ قريب.
  - ٥- قم بتشغيل الكمبيوتر والشاشة. يستدل على صحة التركيب من خلال ظهور صورة على الشاشة.

## ٤ تثبيت برنامج تشغيل USB C لـ RJ45

قبل استخدام شاشة إرساء USB من النوع C، يرجى التأكد من تثبيت برنامج تشغيل USB C.

يمكنك العثور على "برامج تشغيل LAN" في القرص المضغوط CD إذا كان مرفقاً أو الانتقال إلى صفحة الدعم بموقع Philips على الويب لتنزيل برنامج التشغيل.

- ١- ثبت برنامج تشغيل LAN المتوافق مع النظام الذي تستخدمه.
- ٢- انقر نقرًا مزدوجًا على برنامج التشغيل لتثبيته، واتبع تعليمات Windows لمتابعة عملية التثبيت.
- ٣- ستظهر كلمة "success" (تم التثبيت بنجاح) عند الانتهاء من التثبيت.
- ٤- يجب أن تقوم بإعادة تشغيل جهاز الكمبيوتر بعد الانتهاء من التثبيت.
- ٥- ستتمكن الآن من رؤية "مهايئ شبكة إيثرنت لـ Realtek USB" من قائمة البرامج المثبتة على جهازك.
- ٦- نوصي بزيارة الرابط المشار إليه أعلاه بصورة دورية للتحقق من إتاحة أحدث برامج التشغيل.

## ملاحظة

يرجى الاتصال بالخط الساخن لخدمات فيليبس لنسخ عنوان الماك إذا لزم الأمر.

## ٥ موزع USB

للتوافق مع معايير الطاقة العالمية، تم تعطيل موزع/منافذ USB في هذه الشاشة في وضعي الاستعداد وإيقاف تشغيل الطاقة.

لن تعمل أجهزة USB الموصلة في هذه الحالة.

لإدخال وظيفة USB نهائياً في وضع "تشغيل"، الرجاء الانتقال إلى قائمة المعلومات المعروضة على الشاشة ثم تحديد "وضع استعداد USB" والتبديل إلى وضع "تشغيل". إذا تمت إعادة الشاشة إلى إعدادات المصنع، فتأكد من تحديد USB standby mode (وضع استعداد USB) على ON (تشغيل) في قائمة المعلومات المعروضة على الشاشة.

## ٦ شاحن USB

تشتمل هذه الشاشة على منافذ USB قادرة على إخراج طاقة قياسية، ويتميز بعضها بوظيفة الشحن عبر USB (المشار إليها برمز الطاقة USB). ويمكنك استخدام هذه المنافذ لشحن هاتفك الذكي أو إمداد الطاقة إلى محرك الأقراص الثابتة الخارجي التابع لك، على سبيل المثال لا الحصر. ويجب أن تكون الشاشة في وضع التشغيل في جميع الأوقات لكي تتمكن من استخدام هذه الوظيفة.

هناك بعض شاشات Philips التي قد لا تمد جهازك بالطاقة أو لا تشحنه عندما تدخل في وضع "السكون/الاستعداد" (وميض لمبة بيان حالة الطاقة باللون الأبيض). وفي هذه الحالة، الرجاء دخول قائمة المعلومات المعروضة على الشاشة (OSD) وتحديد "USB Standby Mode" (شحن عبر USB) ثم ضبط الوظيفة على وضع "ON" (تشغيل)، علماً بأن الوضع الافتراضي هو "OFF" (إيقاف). وسيؤدي ذلك إلى إبقاء طاقة USB ووظائف الشحن في حالة نشطة حتى عندما تكون الشاشة في وضع السكون/الاستعداد.






## ملاحظة

إذا أوقفت تشغيل الشاشة عبر مفتاح الطاقة في أي وقت، فسيتم إيقاف تشغيل طاقة منافذ USB.

## تحذير

أجهزة USB 2.4Ghz مثل، الماوس اللاسلكي ولوحة المفاتيح وساعة الرأس، قد يحدث فيها تداخل بواسطة إشارة عالية السرعة لأجهزة USB 3.2، وهو ما قد يتسبب في انخفاض كفاءة بث الراديو. في حالة حدوث ذلك، برجاء محاولة اتباع الطرق التالية للمساعدة في تقليل تأثيرات التداخل.

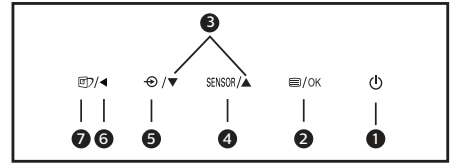
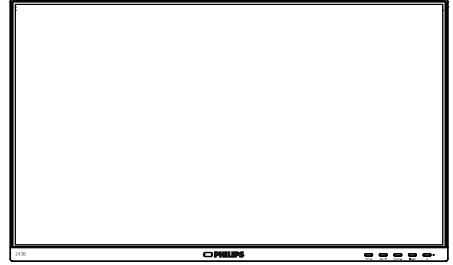
- حاول إبعاد أجهزة الاستقبال USB 2.0 بعيدة عن منفذ توصيل USB 3.2.
- استخدم كابل تمديد USB قياسي أو موزع USB لزيادة المساحة بين المستقبل اللاسلكي ومنفذ التوصيل الـ USB 3.2.

	USB	On
 Color	USB Standby Mode	Off <input checked="" type="checkbox"/>
 Language		
 OSD Setting		
 USB Setting		
 Setup		



## ٢-٢ تشغيل الشاشة

## ١ وصف أزرار التحكم



	PowerSensor	On	
		Off	✓
	LightSensor		
	LowBlue Mode		
	Input		
	Picture		
	Audio		

تعليمات بسيطة وأساسية حول مفاتيح التحكم في البيانات المعروضة على الشاشة الموضحة أعلاه، يمكنك الضغط على الأزرار ▲ ▼ الموجود على اللوحة الأمامية لشاشة العرض لتحريك المؤشر، ثم اضغط زر OK (موافق) لتأكيد الاختيار أو التغيير.

## قائمة البيانات المعروضة على الشاشة (OSD)

فيما يلي منظر شامل للبيانات المعروضة على الشاشة. يمكنك استخدام هذا المنظر كمرجع إذا أردت التعرف بمفردك على عمليات الضبط المختلفة بعد ذلك.

## ملاحظة

تشتمل هذه الشاشة على "DPS" لتصميم ECO الاقتصادي، والإعداد الافتراضي هو وضع "تشغيل"، حيث تبدو الشاشة معتمة قليلاً؛ وللحصول على السطوع الأمثل، ادخل قائمة المعلومات المعروضة على الشاشة لضبط "DPS" على وضع "إيقاف".

تشغيل طاقة الشاشة وإيقافها.		1
الوصول إلى قائمة البيانات المعروضة على الشاشة (OSD). أكد على ضبط البيانات المعروضة على الشاشة (OSD).		2
تعديل قائمة البيانات المعروضة على الشاشة (OSD).		3
PowerSensor	SENSOR	4
تغيير مصدر دخل الإشارة.		5
العودة إلى المستوى السابق في البيانات المعروضة على الشاشة (OSD).		6
الصورة الذكية. يوجد اختيارات عديدة: EasyRead، أوفيس، صور، فيلم، لعبة، اقتصادي، وضع أزرق منخفض، إيقاف.		7

## ٣ Resolution notification (إخطار الدقة)

تم تصميم هذه الشاشة للحصول على أفضل أداء حسب دقتها الأصلية، ١٠٨٠ X ١٩٢٠ . عندما يتم تشغيل الشاشة عند دقة مختلفة، يتم عرض تنبيه على الشاشة: استخدم دقة ١٠٨٠ X ١٩٢٠ للحصول على أفضل النتائج.

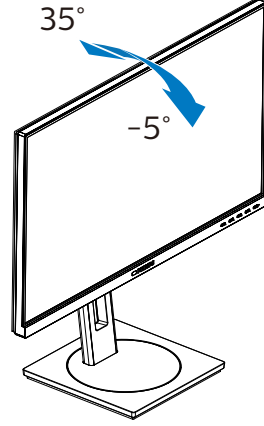
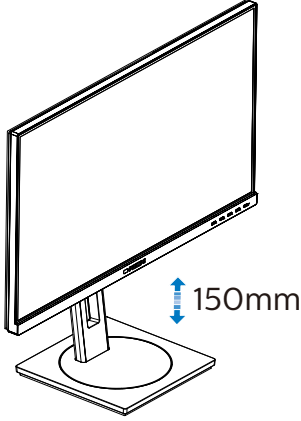
يمكن إيقاف تشغيل تنبيه الدقة الأصلية من **Setup** (الإعداد) في قائمة OSD (البيانات المعروضة على الشاشة).

### ⓘ ملاحظة

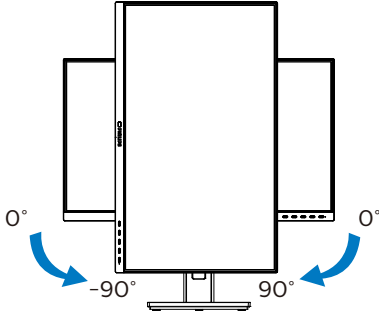
إذا كان اتصال إيثرنت بطيئاً، فالرجاء الدخول إلى قائمة المعلومات المعروضة على الشاشة (OSD) وتحديد **USB3.2** الذي يدعم سرعة الشبكة المحلية LAN حتى **1 جيجا**.

Main menu	Sub menu	
PowerSensor	On	0, 1, 2, 3, 4
	Off	
LightSensor	On	
	Off	
LowBlue Mode	On	1, 2, 3, 4
	Off	
Input	HDMI 1.4	
	DisplayPort	
	USB C	
	Auto	On, Off
Picture	Picture Format	Wide Screen, 4:3, 1:1
	Brightness	0-100
	Contrast	0-100
	Sharpness	0-100
	SmartResponse	Off, Fast, Faster, Fastest
	SmartContrast	On, Off
	Gamma	1.8, 2.0, 2.2, 2.4, 2.6
	Pixel Orbiting	On, Off
	Over Scan	On, Off
	DPS	On, Off
Audio	Volume	0-100
	Mute	On, Off
Color	Color Temperature	Native, 5000K, 6500K, 7500K, 8200K, 9300K, 11500K
	sRGB	
	User Define	Red: 0-100 Green: 0-100 Blue: 0-100
Language	English, Deutsch, Español, Ελληνική, Français, Italiano, Magyar, Nederlands, Português, Português do Brasil, Polski, Русский, Svenska, Suomi, Türkçe, Čeština, Українська, 简体中文, 繁體中文, 日本語, 한국어	
OSD Setting	Horizontal	0-100
	Vertical	0-100
	Transparency	Off, 1, 2, 3, 4
	OSD Time Out	5s, 10s, 20s, 30s, 60s
USB Setting	USB	USB 3.2, USB 2.0
	USB Standby Mode	On, Off
Setup	Power LED	0, 1, 2, 3, 4
	Resolution Notification	On, Off
	DP Out Multi-Stream	Clone, Extend
	Smart Power	On, Off
	Reset	Yes, No
	Information	

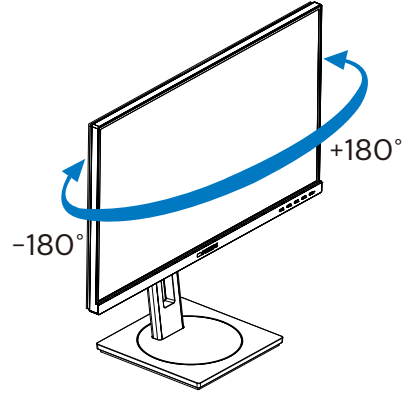
## ضبط الارتفاع



## المحور



## الدوران حول المحور

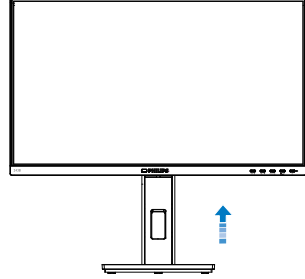


## تحذير ⚠

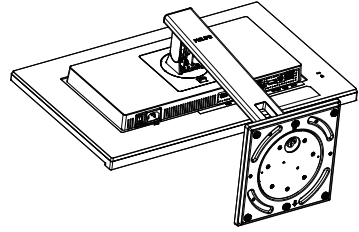
- لتجنب تلف محتمل في الشاشة مثل تقشر اللوحة، تأكد من عدم إمالة الشاشة لأسفل بزاوية أكبر من ٥- درجات.
- اضغط على الشاشة أثناء ضبط زاويتها. أمسكها من الإطار فقط.

## ٣-٢ قم بإزالة مجموعة القاعدة من وحدة تثبيت VESA

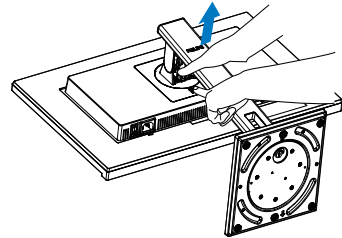
قبل البدء بفك قاعدة الشاشة، يرجى اتباع الإرشادات الموجودة أدناه لتجنب أي تلف أو إصابة محتملة.  
١- قم بمد قاعدة الشاشة إلى أقصى ارتفاع لها.



٢- ضع الشاشة بحيث يكون الوجه لأسفل على سطح أملس. توخ الحذر لتجنب خدش الشاشة أو إتلافها. ثم ارفع حامل الشاشة.

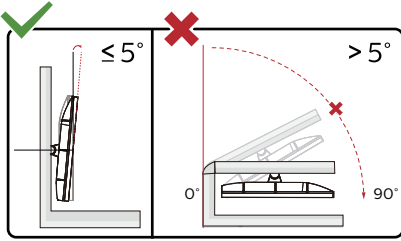
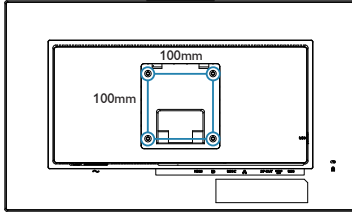


٣- أثناء الإبقاء على زر التحرير مضغوط، قم بإمالة القاعدة وتحريكها للخارج.



### ملاحظة

تقبل هذه الشاشة واجهة سناد التثبيت VESA متوافق بمقاس ١٠٠ × ١٠٠ مم. مسمار تثبيت ٤م VESA. اتصل دائماً بالمصنّع بخصوص التثبيت على الحائط.



\* قد يختلف تصميم الشاشة عن المبين في الرسوم التوضيحية.

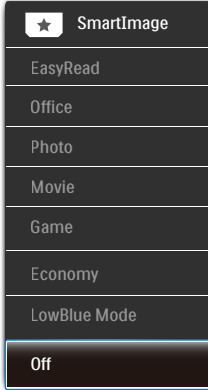
### تحذير

- لتجنب تلف محتمل في الشاشة مثل تقشر اللوحة، تأكد من عدم إمالة الشاشة لأسفل بزاوية أكبر من ٥ درجات.
- اضغط على الشاشة أثناء ضبط زاويتها. أمسكها من الإطار فقط.

**LowBlue Mode** (وضع أزرق منخفض)، (إيقاف التشغيل).

٣- ستظل تعليمات **SmartImage** الموجودة على الشاشة معروضة لمدة ٥ ثوانٍ أو يمكنك أيضاً الضغط على "OK" (موافق) لتأكيد الأمر.

تتوفر سبعة أوضاع للتحديد: **EasyRead** (مكتب)، **Office** (مكتب)، **Photo** (صور)، **Movie** (أفلام)، **Game** (لعبة)، **Economy** (اقتصادي)، **LowBlue** **Mode** (وضع أزرق منخفض)، **Off** (إيقاف تشغيل).



**EasyRead**: يساعد على تحسين قراءة التطبيقات القائمة على النصوص، مثل الكتب الإلكترونية بصيغة PDF. من خلال استخدام طريقة خاصة تزيد من تباين محتوى النص ووضوح حدوده، يتم تحسين العرض لضمان تجربة قراءة خالية من الإجهاد من خلال ضبط سطوع الشاشة وتباينها ودرجة حرارة ألوانها.

**Office** (مكتب): تحسين درجة سطوع النصوص أو تقليلها لزيادة درجة القابلية للقراءة وتقليل إجهاد العين. يعمل هذا الوضع بشكل خاص على تحسين القابلية للقراءة والإنتاجية عند التعامل مع جداول البيانات أو ملفات PDF أو المقالات التي تم مسحها أو أي تطبيقات مكتبية عامة أخرى.

**Photo** (الصور): يجمع هذا الوضع بين التحسينات الخاصة بتشبع الصور والتباين والحدة الديناميكية لعرض الصور والرسومات الأخرى بوضوح كامل وبألوان حيوية - كل هذا بدون أي ألوان صناعية أو باهتة.

**Movie** (أفلام): السطوع القوي ونقاء الألوان العميق والتباين الديناميكي والحدة الشديدة كلها عوامل تساعد على عرض كافة التفاصيل في المناطق الأكثر اعتماداً من عروض الفيديو وذلك بدون إفساد الألوان

## ٣- تحسين جودة الصورة

### ١-٣ SmartImage (الصورة الذكية)

١ ما هو؟

توفر **SmartImage** (الصور الذكية) إعدادات مسبقة تعمل على تحسين عرض أنواع مختلفة من المحتويات، بالإضافة إلى الضبط الديناميكي للسطوع والتباين واللون والحدة في الوقت الحقيقي. سواء كنت تعمل مع تطبيقات النصوص أو تعرض الصور أو تشاهد الفيديو، توفر لك **SmartImage** من Philips أعلى أداء محسن لعرض الشاشة.

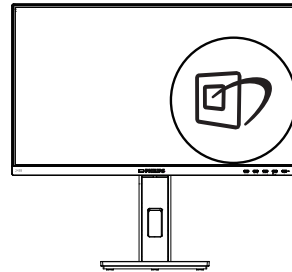
٢ لماذا احتاج إليه؟


ترغب في الحصول على شاشة تقدم لك أفضل عرض لجميع أنواع المحتويات المفضلة لديك، ويقوم برنامج **SmartImage** بضبط درجة السطوع والتباين واللون والحدة بشكل ديناميكي في الوقت الحقيقي لتحسين تجربة العرض على الشاشة الخاصة بك.


٣ كيف يعمل البرنامج؟

يعتبر **SmartImage** من تكنولوجيات Philips الحديثة والحصرية التي تقوم بتحليل المحتوى المعروض على شاشتك. واعتماداً على السيناريو الذي تحدده، يقوم **SmartImage** بالتحسين الديناميكي لدرجة التباين واللون والتشبع والحدة للصورة من أجل المحتويات المعروضة - كل هذا في الوقت الحقيقي بمجرد الضغط على زر واحد.

٤ كيف يتم تمكين **SmartImage** (الصورة الذكية)؟



١- اضغط على  لبدء تشغيل **SmartImage** (الصورة الذكية) على شاشة العرض.

٢- اضغط باستمرار على  للتبديل بين أوضاع **Office** **EasyRead** (مكتب)، **Photo** (صور)، **Movie** (أفلام)، **Game** (لعبة)، **Economy** (اقتصادي)،

## ٢-٣ SmartContrast (التباين الذكي)

## ١ ما هو؟

هو تكنولوجيا فريدة تقوم بعمل تحليل ديناميكي للمحتوى المعروف، كما تقوم بتحسين التلقائي لنسبة تباين الشاشة للحصول على أعلى معدلات الوضوح والتمتع بالمشاهدة، بالإضافة إلى زيادة الإضاءة الخلفية للحصول على صور أكثر وضوحًا وسطوعًا أو تقليل الإضاءة الخلفية للحصول على عرض أوضح للصور ذات الخلفيات الداكنة.

## ٢ لماذا احتاج إليه؟

أنت ترغب في الحصول على أفضل وضوح للرؤية وأعلى مستوى من الراحة أثناء مشاهدة كل نوع من المحتويات. يتحكم SmartContrast بشكل ديناميكي في التباين، كما يقوم بضبط الإضاءة الخلفية للحصول على صور ألعاب وفيديو واضحة وحيوية وساطعة أو لعرض أكثر وضوحًا للنصوص وقابلية أكبر لقراءة الأعمال المكتوبة. وعن طريق تخفيض استهلاك شاشتك للطاقة، فإنك توفر تكاليف الطاقة وتطيل من عمر شاشتك.

## ٣ كيف يعمل البرنامج؟

عندما تقوم بتنشيط SmartContrast سيقوم بتحليل المحتوى الذي تعرضه في الوقت الحقيقي وذلك لضبط الألوان والتحكم في كثافة الإضاءة الخلفية. ستقوم هذه الوظيفة بتحسين درجة التباين بشكل ديناميكي للحصول على المزيد من الترفيه عند عرض الفيديو أو تشغيل الألعاب.

في المناطق الساطعة مما يحافظ على القيم الطبيعية الديناميكية لعرض الفيديو المثالي.

- **Game (لعبة):** قم بتشغيل دائرة حافزة للحصول على أفضل وقت استجابة، وتقليل نسبة الحدود الغير متساوية لنقل الكائنات بسرعة على الشاشة، وتحسين معدل التباين للحصول على نمط ساطع ومظلم، يوفر ملف التعريف هذا أفضل تجربة لعب للاعبين.
- **Economy (الاقتصادي):** من خلال هذا العرض، يتم ضبط السطوع والتباين والإضاءة الخلفية بشكل دقيق للحصول على العرض الذي يناسب التطبيقات المكتبية اليومية بالإضافة إلى توفير استهلاك الطاقة.
- **LowBlue Mode (وضع أزرق منخفض):** LowBlue Mode (وضع أزرق منخفض) لدراسات سهلة مركزة على العيون والتي أظهرت أن الأشعة فوق البنفسجية قد تضر بالعين، وكذلك أشعة الضوء الأزرق ذات الطول الموجي القصير التي قد تضر بالعين وتؤثر على الرؤية بمرور الوقت. تم التطوير من أجل الرفاهية، يستخدم إعداد LowBlue Mode (وضع أزرق منخفض) من Philips تقنية برمجة ذكية لتقليل الأثر الضار للضوء الأزرق ذي الموجة القصيرة.
- **Off (إيقاف التشغيل):** بلا أي تحسينات باستخدام SmartImage.

## ملاحظة

يمكنك الحصول على وضع Philips LowBlue، امثال الوضع 2 لشهادة الضوء الأزرق المنخفض TUV، ببساطة من خلال النقر زر التشغيل السريع ، ثم الضغط ▲ لتحديد وضع LowBlue، اطلع أعلاه على خطوات تحديد SmartImage.

ضبط قيمة السطوع يدويًا لزيادة الطاقة الواصلة من هذه الشاشة.

توجد ٣ مستويات لإمداد الطاقة:

إمداد الطاقة من USB-C	قيمة السطوع	
٩٠ وات	٢٠~٠	المستوى ١
٨٥ وات	٦٠~٢١	المستوى ٢
٨٠ وات	١٠٠~٦١	المستوى ٣

#### ملاحظة

- إذا كانت ميزة [الطاقة الذكية] في وضع التشغيل وكان منفذ موزع تنزيل البيانات (DFP) يستهلك أكثر من 5 وات، فبإمكان منفذ USB-C فقط إمداد طاقة حتى 65 وات.
- إذا كانت ميزة [الطاقة الذكية] في وضع إيقاف التشغيل، فبإمكان منفذ USB-C فقط إمداد طاقة حتى 65 وات.
- لا يمكن تمكين ميزتي مستشعر الطاقة (PowerSensor) ومستشعر الضوء (LightSensor) بالتزامن مع ميزة الطاقة الذكية.

## ٤- إمداد الطاقة وميزة الطاقة الذكية

يمكنك إمداد جهازك المتوافق بطاقة تصل إلى ٩٠ وات من هذه الشاشة.

### ١ ما هي؟



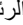

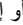
ميزة الطاقة الذكية هي تقنية مملوكة حصريًا لشركة Philips لتوفير خيارات مرنة لإمداد الطاقة للعديد من الأجهزة. وتفيد هذه التقنية في إعادة شحن أجهزة الكمبيوتر المحمولة عالية الأداء باستخدام كبل واحد فقط.

من خلال ميزة الطاقة الذكية، تتيح الشاشة إمكانية إمداد طاقة تصل إلى 90 وات عبر منفذ USB-C مقارنة بكمية الطاقة المعتادة البالغة 65 وات.

لمنع إتلاف الجهاز، تتيح ميزة الطاقة الذكية وسائل حماية للحد من سحب التيار.

### ٢ كيف تمكّن ميزة الطاقة الذكية؟

Color	Power LED	On
	Resolution Notification	Off
Language	DP Out Multi-Stream	
	Smart Power	
OSD Setting	Reset	
	Information	
USB Setting		
Setup		

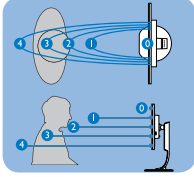
- 1- اضغط على الزر  في الإطار الأمامي لدخول شاشة قائمة البيانات المعروضة على الشاشة (OSD).
- 2- اضغط على الزر  أو  لتحديد [الإعداد] بالقائمة الرئيسية ثم اضغط على الزر OK.
- 3- اضغط على الزر  أو  لتشغيل ميزة [الطاقة الذكية] أو إيقاف تشغيلها.

### ٣ إمداد الطاقة عبر منفذ USB-C

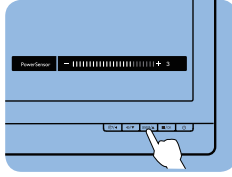
- 1- شغل ميزة [الطاقة الذكية].
- 2- وصل الجهاز بمنفذ USB-C.
- 3- إذا كانت ميزة [الطاقة الذكية] في وضع التشغيل وتم استخدام منفذ USB-C لإمداد الطاقة، فسيتمدد الحد الأقصى لإمداد الطاقة على قيمة سطوع الشاشة. يمكنك

## PowerSensor™ - ٥

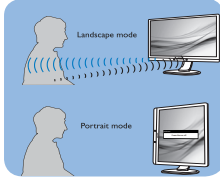
## مسافة جهاز الاستشعار



## مفتاح اختصار



## وضع أفقي/رأسي



الرسوم التوضيحية الموجودة بالأعلى هي لغرض التوضيح فقط وقد لا تعكس شاشة هذا الموديل بالضبط.

## ٣ طريقة ضبط الإعدادات

إذا كانت تقنية PowerSensor لا تعمل بشكل صحيح داخل أو خارج النطاق الافتراضي، فيما يلي طريقة ضبط الاكتشاف.

- اضغط مفتاح اختصار PowerSensor.
- سوف تجد شريط التعديل.
- اضبط إشارة الاكتشاف الخاصة بتقنية PowerSensor على الإعداد ٤ ثم اضغط OK (موافق).
- اختبر الإعداد الجديد لمعرفة ما إذا كانت تقنية PowerSensor تتجح في اكتشافك في مكانك الحالي.
- صممت وظيفة PowerSensor للعمل في وضع Landscape (عرضي) (الأفقي) فقط. بعد تشغيل PowerSensor، سوف يتم إيقاف تشغيله تلقائيًا في حالة استخدام الشاشة في وضع Portrait (طولي) (٩٠ درجة/ وضع رأسي)؛ وسوف يتم تشغيله تلقائيًا إذا تمت إعادة الشاشة إلى الوضع Landscape (عرضي) الافتراضي.

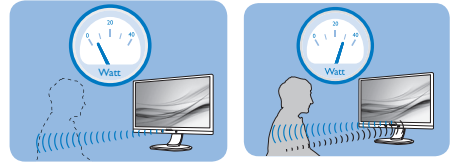
## ⊖ ملاحظة

سوف يظل وضع PowerSensor الذي تم تحديده يدويًا قيد التشغيل ما لم وحتى يتم إعادة ضبطه أو حتى استدعاء الوضع الافتراضي. إذا وجدت أن تقنية PowerSensor شديدة الحساسية للحركة القريبة لسبب ما، برجاء الضبط على قوة إشارة أقل. إبق عدسة المستشعر نظيفة، وإذا كانت العدسة متسخة، فامسحها بالكحول لتجنب انخفاض إمكانية اكتشاف المسافة.

## ١ كيف يعمل البرنامج؟

- تعمل تقنية PowerSensor من خلال مبدأ إرسال واستقبال إشارات "أشعة تحت حمراء" غير ضارة لاكتشاف وجود المستخدم.
- وعندما يكون المستخدم موجودًا أمام الشاشة، تعمل الشاشة بشكل عادي، حسب الإعدادات المحددة مسبقًا التي قام المستخدم بضبطها، مثل السطوع والتباين واللون وغيره
- على فرض ضبط الشاشة على سطوع بنسبة ١٠٠٪ على سبيل المثال، فعندما يغادر المستخدم مقعده ويكون غير موجود أمام الشاشة، تقوم الشاشة تلقائيًا بتقليل استهلاك الطاقة حتى ٨٠٪.

المستخدم موجود في الأمام المستخدم غير موجود



استهلاك الطاقة الموضح أعلاه لأغراض مرجعية فقط

## ٢ الإعداد

الإعدادات الافتراضية

تقنية PowerSensor مصممة لاكتشاف وجود المستخدم الواقع ضمن نطاق ٣٠ و ١٠٠ سم (١٢ و ٤٠ بوصة) من الشاشة وضمن زاوية خمس درجات يسار أو يمين الشاشة.

الإعدادات المخصصة

إذا كنت تفضل التواجد خارج المحيط المحدد أعلاه، اختر إشارة بقوة أعلى للحصول على فعالية مثالية في الاكتشاف: فكلما زاد الإعداد، أصبحت إشارة الاكتشاف قوية للحصول على أعلى فعالية لتقنية PowerSensor والاكتشاف الصحيح، يجب أن تكون موجودًا أمام الشاشة مباشرة.



- إذا اخترت أن تجلس على مسافة أبعد من ١٠٠ سم أو ٤٠ بوصة من الشاشة، استخدم أقصى إشارة لاكتشاف للمسافات التي تزيد عن ١٢٠ سم أو ٤٧ بوصة. (الإعداد ٤)
- نظرًا لأن بعض الملابس داكنة اللون تميل إلى امتصاص إشارات الأشعة تحت الحمراء حتى عندما يكون المستخدم على بعد ١٠٠ سم أو ٤٠ بوصة من الشاشة، قم بمضاعفة قوة الإشارة عند ارتداء ملابس سمر أو أخرى داكنة.



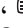
## ٦- وظيفة السلسلة المتواليّة







الحد الأقصى لعدد الشاشات الخارجية التي يمكن دعمها (يتضمن الشاشة الأولى الموصلة من الكمبيوتر المكتبي)	إعدادات USB*	معدل الارتباط <sup>2</sup>	دقة العرض
٣٤	USB 2.0	HBR <sup>٢</sup>	x 1٩٢٠ ١٠٨٠ عند ٦٠ هرتز
٢	USB 3.2	HBR <sup>٢</sup>	
٣٤	USB 2.0	HBR <sup>٣</sup>	١٠٨٠ عند ٦٠ هرتز
٤	USB 3.2	HBR <sup>٣</sup>	

## ملاحظة

1. للتحقق من سرعة الربط: اضغط على الزر  ، وحدد الإعدادات <معلومات>. ستعرض الشاشة HBR3؛ وإلا، فستكون سرعة الربط هي HBR2.
2. نوصي بتعيين إعدادات USB على USB 3.2 ، والضغط على الزر  ، وتحديد إعدادات USB < USB ، ثم تحديد USB 3.2 الذي يدعم سرعة الشبكة المحلية حتى 1 جيجا.
3. حسب توافق بطاقة الرسومات، لا يمكنك الاتصال بأكثر من 4 شاشات خارجية.

لتحديد أحد أوضاع DP Out Multi-stream (البث المتعدد عبر خرج DP):

- اضغط على الزر  ، وحدد Setup (إعداد) < DP Out Multi-stream (البث المتعدد عبر خرج DP) < Extend (ممتد).

	Power LED	Clone
 Color	Resolution Notification	Extend
 Language	DP Out Multi-Stream	
 Smart Power	Reset	
 OSD Setting	Information	
 USB Setting		
 Setup		

## ملاحظة

يجب أن تدعم الشاشة الثانوية في السلسلة البث المتعدد من DisplayPort ، وأن يكون الحد الأقصى لدعم الدقة 1920 x 1080 عند 60 هرتز.

تتيح ميزة البث المتعدد عبر DisplayPort إمكانية توصيل عدة شاشات.

تم تزويد هذه الشاشة من Philips بواجهة DisplayPort وتقنية توصيل DisplayPort عبر USB-C التي تتيح إنشاء سلسلة ديزي للتوصيل بين عدة شاشات.

يمكنك الآن التوصيل عبر سلسلة ديزي (التوصيل التعاقبي) واستخدام عدة شاشات عبر كبل واحد من شاشة واحدة إلى الأخرى.

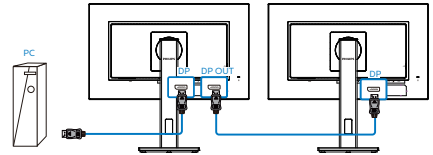
لتوصيل شاشات عبر سلسلة ديزي، تحقق أولاً مما يلي:

تأكد من أن وحدة معالجة الرسومات في الكمبيوتر تدعم تقنية MST (النقل متعدد البث عبر DisplayPort).

## ملاحظة

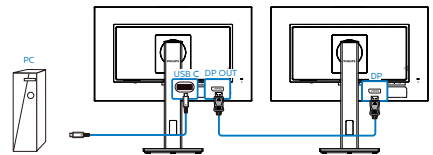
- قد يتباين الحد الأقصى لعدد الشاشات القابلة للتوصيل حسب أداء وحدة معالجة الرسومات (GPU).
- العدد الأقصى للشاشات المدعومة يتضمن الشاشة الأولى الموصلة من الكمبيوتر. وقد يختلف العدد إذا وصلت الشاشة الأولى من كمبيوتر محمول.
- يُرجى التواصل مع مورّد بطاقة الرسومات وقم دائماً بتحديث برنامج تشغيل بطاقة الرسومات.

## البث المتعدد عبر DisplayPort باستخدام DisplayPort



الحد الأقصى لعدد الشاشات الخارجية التي يمكن دعمها (يتضمن الشاشة الأولى الموصلة من الكمبيوتر المكتبي)	دقة العرض
الوضع الممتد (DisplayPort)	x 1٩٢٠ x ١٠٨٠ عند ٦٠ هرتز
	٤

## البث المتعدد عبر DisplayPort باستخدام USB من نوع C



## ٧- تصاميم للحماية من متلازمة النظر إلى الكمبيوتر (CVS)

صُممت شاشة Philips للحماية من إجهاد العينين الناتج من الجلوس أمام الكمبيوتر لفترات زمنية ممتدة.

اتبع التعليمات التالية واستخدم شاشة Philips لتقليل الإرهاق وفعالية الوصول بإنتاجية العمل إلى الذروة.

### 1. إضاءة البيئة المناسبة:

- اضبط إضاءة البيئة على إعداد مماثل لدرجة سطوع الشاشة، وتجنب إضاءة الفلوريسنت والأسطح التي لا تعكس أكبر قدر من الضوء.
- اضبط السطوع والتباين على درجة مناسبة.

### 2. عادات العمل الجيدة:

- قد يؤدي الإفراط في استخدام الشاشة إلى تعب العينين؛ لذا، تفضل الاستراحات القصيرة الأكثر تكرارًا على الاستراحات الطويلة الأقل تكرارًا؛ على سبيل المثال: يُرجح أن تكون الاستراحة لمدة من 5 إلى 10 دقائق بعد استخدام الشاشة من 50 إلى 60 دقيقة متواصلة أفضل من الاستراحة 15 دقيقة كل ساعتين.

- انظر إلى أشياء على مسافات متباينة بعد التركيز مدة طويلة في الشاشة.
- أغلق العينين وقلِّبهما برفق للاسترخاء.
- كرر الرمش بالعينين إرادياً أثناء العمل.

- انظر إلى أشياء على مسافات متباينة بعد مدد الرقبة برفق وأمل الرأس للأمام وللخلف وعلى الجانبين لتخفيف الألم.

### 3. الوضعية المثالية للعمل

- انظر إلى أشياء على مسافات متباينة بعد اضبط وضعية الشاشة على ارتفاع وزاوية مناسبين لطولك.

### 4. اختر شاشة Philips المريحة للعينين.

- انظر إلى أشياء على مسافات متباينة بعد الشاشة المضادة للوهج: تتمتع الشاشة المضادة للوهج بالقدرة على الحد بكفاءة من الانعكاسات المزعجة والمشتتة للانتباه التي تنتسب في إجهاد العينين.

- انظر إلى أشياء على مسافات متباينة بعد تصاميم بتقنية منع الارتعاش لتنظيم السطوع وتقليل الارتعاش للاستمتاع بمزيد من الراحة أثناء المشاهدة.

- انظر إلى أشياء على مسافات متباينة بعد وضع خفض الضوء الأزرق: قد يتسبب الضوء الأزرق في إجهاد العينين، ومن هنا تأتي أهمية وضع خفض الضوء الأزرق "LowBlue" من Philips الذي يتيح لك تعيين مستويات مختلفة لترشيح الضوء الأزرق للاستجابة لمواقف العمل المتنوعة.

- انظر إلى أشياء على مسافات متباينة بعد وضع القراءة السهلة "EasyRead" يضمن تجربة قراءة شبيهة بقراءة الوسائط الورقية ويوفر مشاهدة أكثر راحة أثناء التعامل مع الوثائق الطويلة على الشاشة.

## ٨- المواصفات الفنية

الصورة/العرض	
نوع لوحة الشاشة	تقنية IPS
الإضاءة الخلفية	مصباح الإضاءة
حجم اللوحة	عرض ٢٣,٨ بوصة (٦٠,٥ سم)
النسبة الباعية	١٦:٩
عرض البكسل	٠,٢٧٥ مم (أفقي) x ٠,٢٧٥ مم (رأسي)
نسبة التباين (نمذجية)	١:١٠٠٠
الحد الأقصى للدقة	١٩٢٠ x ١٠٨٠ عند ٦٠ هرتز
زاوية العرض	١٧٨° (أفقي) / ١٧٨° (رأسي) عند (التباين الذكي) C/R > 10
ألوان العرض	١٦-bit, Hi-FRC) MY.١٦
وميض حر	نعم
تحسين الصورة	Smartimage
معدل التجديد الرأسي	٤٨ Hz - ٧٥ Hz
التردد الأفقي	٣٠ kHz - ٨٥ kHz
sRGB	نعم
LowBlue Mode (وضع أزرق منخفض)	نعم
مكتب	نعم
الاتصال	
الموصلات	1x HDMI 1.4 1x DisplayPort 1.4 1x USB-C (upstream, DisplayPort Alt mode, HDCP 1.4, PD 90W, USB 3.2 Gen2, 10 Gbps) (1x RJ-45, Ethernet LAN (10M/100M/1000M) 4x USB-A, downstream with x1 fast charge BC 1.2 1x DisplayPort out 1x Audio out
مصدر دخل الإشارة	HDMI, DisplayPort, USB-C
خرج الإشارة	DisplayPort out (راجع القسم "وظيفة السلسلة المتوالية")
إمداد الطاقة	Up to 90W USB-C: USB PD version 3.0, up to 90W (5V/3A; 7.5V/3A; 9V/3A; 10V/3A; 12V/3A; 15V/3A; 20V/4.5A) • (USB-A (side x1, BC 1.2): 7.5W (5V/1.5A) •
دخل المزامنة	المزامنة المنفصلة
الملاءمة	
سماعة مدمجة	٢ وات x ٢
الملاءمة للمستخدم	🔍/OK    📊/SENSOR    📊/▲    📊/▼    📊/◀
لغات البيانات المعروضة على الشاشة (OSD)	الإنجليزية والألمانية والإسبانية واليونانية والفرنسية والإيطالية والمجرية والهنديّة والبرتغالية والبرتغالية البرازيلية، والبولندية والروسية والسويدية والفنلندية والتركية والتشيكية، والأوكرانية، والصينية المبسطة، والصينية التقليدية الصينية واليابانية والكورية
ميزات الملاءمة الأخرى	وحدة تركيب VESA (١٠٠x١٠٠ مم)، قفل Kensington
توافق التوصيل والتشغيل	DDC/CI, sRGB, Windows 10/8.1/8/7, Mac OS X
الحامل	
الميل	٣٥+ / ٥- درجة
الدوران حول المحور	١٨٠+ / -١٨٠ درجة
ضبط الارتفاع	١٥٠ مم

المحور		٩٠- / ٩٠+ درجة	
<b>الطاقة</b>			
الاستهلاك	الجهد الكهربائي لإدخال التيار المتردد عند ١١٥ فولت تيار متردد، ٥٠ هرتز	الجهد الكهربائي لإدخال التيار المتردد عند ٢٣٠ فولت تيار متردد، ٥٠ هرتز	الجهد الكهربائي لإدخال التيار المتردد عند ١٠٠ فولت تيار متردد، ٥٠ هرتز
التشغيل العادي	٢١,٧ وات (نوع)	٢١,٤ وات (نوع)	٢١,٧ وات (نوع)
(وضع السكون) الاستعداد	٠,٣ وات (نوع)	٠,٣ وات (نوع)	٠,٣ وات (نوع)
وضع إيقاف التشغيل	٠,٣ وات (نوع)	٠,٣ وات (نوع)	٠,٣ وات (نوع)
وضع إيقاف التشغيل (مفتاح التيار المتردد)	٠ وات	٠ وات	٠ وات
الانبعاث الحراري*	الجهد الكهربائي لإدخال التيار المتردد عند ١١٥ فولت تيار متردد، ٥٠ هرتز	الجهد الكهربائي لإدخال التيار المتردد عند ٢٣٠ فولت تيار متردد، ٥٠ هرتز	الجهد الكهربائي لإدخال التيار المتردد عند ١٠٠ فولت تيار متردد، ٥٠ هرتز
التشغيل العادي	٧٤,٠٦ وحدة حرارية / الساعة (نوع)	٧٣,٠٤ وحدة حرارية / الساعة (نوع)	٧٤,٠٦ وحدة حرارية / الساعة (نوع)
(وضع السكون) الاستعداد	١,٠٢ وحدة حرارية / الساعة (نوع)	١,٠٢ وحدة حرارية / الساعة (نوع)	١,٠٢ وحدة حرارية / الساعة (نوع)
وضع إيقاف التشغيل	١,٠٢ وحدة حرارية / الساعة (نوع)	١,٠٢ وحدة حرارية / الساعة (نوع)	١,٠٢ وحدة حرارية / الساعة (نوع)
وضع إيقاف التشغيل (مفتاح التيار المتردد)	٠ وحدة حرارية / الساعة	٠ وحدة حرارية / الساعة	٠ وحدة حرارية / الساعة
وضع التشغيل (الوضع الاقتصادي ECO)	١٢,٦ وات (نوع)		
PowerSensor	٤,٣ وات (نوع)		
مؤشر مصباح التشغيل	وضع التشغيل: أبيض، وضع الاستعداد/السكون: أبيض (وميض)		
مصدر الطاقة	مدمج، ١٠٠-٢٤٠ فولت تيار متردد، ٥٠-٦٠ هرتز		
<b>الأبعاد</b>			
المنتج بالحامل (العرض × الارتفاع × البعد)	٥٤٠ × ٥٠١ × ٢٠٥ ملم		
المنتج بدون الحامل (العرض × الارتفاع × البعد)	٥٤٠ × ٣٢٣ × ٥١ ملم		
المنتج مع التغليف (العرض × الارتفاع × البعد)	٧٣٠ × ٤٥٠ × ١٣٩ ملم		
<b>الوزن</b>			
المنتج بالحامل	٤,٩٨ كجم		
المنتج بدون الحامل	٣,٤٠ كجم		
المنتج مع التغليف	٧,٦٦ كجم		
<b>ظروف التشغيل</b>			
نطاق درجات الحرارة (التشغيل)	من ٠ درجة مئوية إلى ٤٠ درجة مئوية		
الرطوبة النسبية (التشغيل)	٢٠٪ إلى ٨٠٪		
الضغط الجوي (التشغيل)	من ١٠٦٠hPa إلى ١٠٦٠hPa		
نطاق درجات الحرارة (بدون تشغيل)	٢٠°C إلى 60°C		
الرطوبة النسبية (بدون تشغيل)	١٠ درجة سيليزية إلى ٩٠٪		
الضغط الجوي (بدون تشغيل)	من ١٠٦٠hPa إلى ٥٠٠		
<b>الظروف البيئية والطاقة</b>			
ROHS (تقييد المواد الخطرة)	نعم		
التغليف	١٠٠٪ قابلة لإعادة التدوير		

المواد الخاصة	مبييت خالٍ تمامًا من بولي فينيل الكلوريد (PVC) ومثبطات اللهب البرومية (BFR)
الحاوية	
اللون	أسود
التشطيب	تركيب

### ملاحظة

١. تخضع هذه البيانات للتغيير دون إشعار مسبق. انتقل إلى [www.philips.com/support](http://www.philips.com/support) لتنزيل أحدث إصدار من الكتيب.

٢. عند تشغيل ميزة [الطاقة الذكية]، يمكن لمنفذ USB-C إمداد طاقة تصل إلى ٩٠ وات.

## ١-٨ الدقة وأوضاع الإعداد المسبق

## ١ أقصى دقة

١٩٢٠ × ١٠٨٠ عند ٧٥ هرتز

## ٢ الدقة الموصى بها

١٩٢٠ × ١٠٨٠ عند ٦٠ هرتز

التردد الرأسي (هرتز)	الدقة	التردد الأفقي (كيلو هرتز)
٧٠,٠٩	٤٠٠ × ٧٢٠	٣١,٤٧
٥٩,٩٤	٤٨٠ × ٦٤٠	٣١,٤٧
٦٦,٦٧	٤٨٠ × ٦٤٠	٣٥,٠٠
٧٢,٨١	٤٨٠ × ٦٤٠	٣٧,٨٦
٧٥,٠٠	٤٨٠ × ٦٤٠	٣٧,٥٠
٥٦,٢٥	٦٠٠ × ٨٠٠	٣٥,١٦
٦٠,٣٢	٦٠٠ × ٨٠٠	٣٧,٨٨
٧٥,٠٠	٦٠٠ × ٨٠٠	٤٦,٨٨
٧٢,١٩	٦٠٠ × ٨٠٠	٤٨,٠٨
٧٤,٥٥	٦٢٤ × ٨٣٢	٤٧,٧٣
٦٠,٠٠	٧٦٨ × ١٠٢٤	٤٨,٣٦
٧٠,٠٧	٧٦٨ × ١٠٢٤	٥٦,٤٨
٧٥,٠٣	٧٦٨ × ١٠٢٤	٦٠,٠٢
٥٩,٨٦	٧٢٠ × ١٢٨٠	٤٤,٧٧
٦٠	٩٦٠ × ١٢٨٠	٦٠
٦٠,٠٢	١٠٢٤ × ١٢٨٠	٦٣,٨٩
٧٥,٠٣	١٠٢٤ × ١٢٨٠	٧٩,٩٨
٥٩,٨٩	٩٠٠ × ١٤٤٠	٥٥,٩٤
٥٩,٩٥	١٠٥٠ × ١٦٨٠	٦٥,٢٩
٦٠,٠٠	١٠٨٠ × ١٩٢٠	٦٧,٥٠
٧٤,٩٧	١٠٨٠ × ١٩٢٠	٨٣,٨٩
HDMI/DP/ (USB-C)		

## ⊖ ملاحظة

يرجى ملاحظة أن شاشتك تعمل بشكل أفضل في دقة العرض الأصلية ١٩٢٠ × ١٠٨٠ تر. للحصول على أفضل جودة عرض، يرجى اتباع هذه التوصية الخاصة بمعدل الدقة.

## ٩- إدارة الطاقة

إذا كان لديك بطاقة عرض أو برنامج مثبت على الكمبيوتر الخاص بك متوافق مع VESA DPM، فعندئذٍ تستطيع الشاشة تلقائيًا تقليل استهلاكها للطاقة عندما لا تكون قيد الاستخدام. في حالة اكتشاف إدخال بواسطة لوحة المفاتيح أو الماوس أو أي جهاز إدخال آخر، سيتم "تنشيط" الشاشة بشكل تلقائي. يوضح الجدول التالي استهلاك الطاقة والإشارات الخاصة بميزة التوفير التلقائي للطاقة:

تعريف إدارة الطاقة					
لون الإضاءة	الطاقة المستخدمة	المزامنة الرأسية	المزامنة الأفقية	الفيديو	وضع VESA
أبيض	٢١,٧ وات (نوع) ١٤٦,٦ وات (بحد أقصى)	نعم	نعم	تشغيل	تنشيط
أبيض (وميض)	٠,٣ وات (نوع)	لا	لا	إيقاف التشغيل	(وضع السكون) الاستعداد
إيقاف التشغيل	٠ وات	-	-	إيقاف التشغيل	وضع إيقاف التشغيل (مفتاح التيار المتردد)

ويتم استخدام الخطوات التالية لقياس استهلاك الطاقة لهذه الشاشة.

- الدقة الطبيعية: ١٩٢٠ x ١٠٨٠
- التباين: ٥٠٪
- السطوع: ٨٠٪
- حرارة اللون: 6500k مع نمط أبيض كامل

### ⓘ ملاحظة

تخضع هذه البيانات للتغير دون إشعار مسبق.

## ١٠- خدمة العملاء والضمان

## ١-١٠ نهج عيوب البكسل في الشاشات المسطحة من Philips

تسعى Philips جاهدة إلى تقديم منتجات بأعلى جودة. وتستخدم الشركة مجموعة من أفضل عمليات التصنيع المتقدمة في الصناعة كما تطبق مراقبة صارمة للجودة. مع ذلك، في بعض الأحيان لا يمكن تجنب عيوب البكسل أو البكسل الفرعي في لوحات TFT المستخدمة في الشاشات المسطحة. ولا يمكن لأي مصنع ضمان أن كافة اللوحات ستكون خالية من عيوب البكسل، إلا أن شركة Philips توفر ضماناً بشأن إصلاح أو استبدال أية شاشة بها عدد غير مقبول من العيوب بموجب الضمان. يوضح هذا الإشعار الأنواع المختلفة من عيوب البكسل ويحدد مستويات العيوب المقبولة لكل نوع. ولكي يستوفي هذا المنتج معايير الأهلية للإصلاح أو الاستبدال بموجب الضمان، يجب أن يتجاوز عدد عيوب البكسل على لوحة TFT هذه المستويات المقبولة. على سبيل المثال، لا تعتبر النسبة الأقل من ٤,٠٠٠,٠٠٠٪ من البكسل الفرعي على الشاشة عيباً. علاوة على ذلك، تضع Philips معايير جودة أعلى لأنواع معينة أو لمجموعات معينة من عيوب البكسل والتي يمكن ملاحظتها أكثر من عيوب أخرى. يُعتبر هذا النهج صالحاً على مستوى العالم.

## وحدات البكسل والبكسل الفرعي

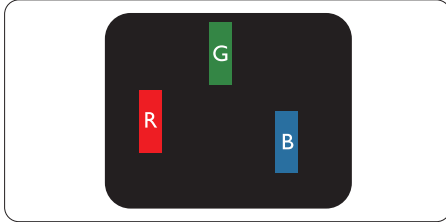
تتألف وحدة البكسل أو عنصر الصورة من ثلاث وحدات بكسل فرعية من الألوان الأساسية الأحمر والأخضر والأزرق. وتتكون الصورة الواحدة من عدد من وحدات البكسل. عند إضاءة كافة وحدات البكسل الفرعية لوحدة بكسل، تظهر وحدات البكسل الثلاث الفرعية الملونة معاً كوحدة بكسل واحدة بيضاء. وعندما تكون جميعها معتمة، تظهر وحدات البكسل الثلاث الفرعية الملونة معاً كوحدة بكسل واحدة سوداء. أما التوليفات الأخرى من وحدات البكسل الفرعية المضئية والمعتمة فتظهر كوحدات بكسل فردية لألوان أخرى.

## أنواع عيوب البكسل

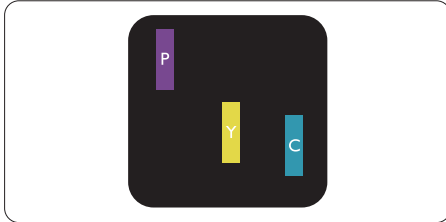
تظهر عيوب البكسل والبكسل الفرعي بأشكال مختلفة على الشاشة. وهناك فئتان من عيوب البكسل وأنواع عديدة من عيوب البكسل الفرعي بكل فئة.

## عيوب النقطة الساطعة

تظهر عيوب النقطة الساطعة على هيئة وحدات بكسل أو وحدات بكسل فرعية مضئية بصفة دائمة أو "تقيد التشغيل". بعبارة أخرى، تكون النقطة الساطعة عبارة عن وحدة بكسل فرعية مضئية على الشاشة عند عرض نموذج معتم. هناك ثلاثة أنواع من عيوب النقطة الساطعة.

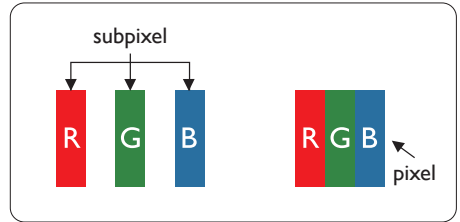


إضاءة وحدة بكسل فرعية باللون الأحمر أو الأخضر أو الأزرق.



إضاءة وحدتي بكسل فرعيّين متجاورتين:

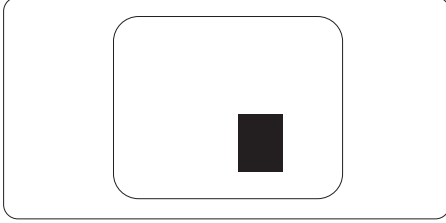
- أحمر + أزرق = بنفسجي
- أحمر + أخضر = أصفر
- أخضر + أزرق = كيان (أزرق فاتح)





## تقارب عيوب البكسل

نظرًا لأن عيوب البكسل والبكسل الفرعي من نفس النوع القريبة من عيب آخر تكون أكثر ملاحظة، تحدد شركة Philips قيم التسامح الخاصة بتقارب عيوب البكسل.



## قيم تسامح عيوب البكسل

لكي يستوفي أحد المنتجات معايير الأهلية للإصلاح أو الاستبدال بسبب عيوب البكسل أثناء فترة الضمان، يجب أن تحتوي لوحة TFT الموجودة في شاشة Philips المسطحة على عيوب بكسل أو بكسل فرعي تتجاوز قيم التسامح المسردة في الجدول التالي.



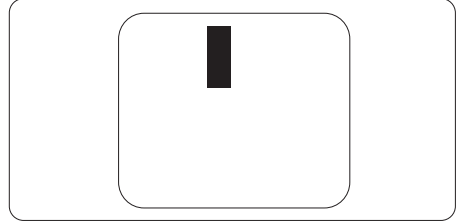
إضاءة ثلاث وحدات بكسل فرعية متجاورة (وحدة بكسل واحدة بيضاء).

## ملاحظة

يجب أن يكون سطوع النقطة الساطعة الحمراء أو الزرقاء زائدًا عن ٥٠٪ من النقاط المجاورة بينما يجب أن يكون سطوع النقطة الساطعة الخضراء زائدًا عن ٣٠ في المائة من النقاط المجاورة.

## عيوب النقطة المعتمدة

تظهر عيوب النقطة المعتمدة على هيئة وحدات بكسل أو وحدات بكسل فرعية معتمدة بصفة دائمة أو "متوقفة عن التشغيل". بعبارة أخرى، تكون النقطة المعتمدة بمثابة وحدة بكسل فرعية منطفئة على الشاشة عند عرض نموذج فاتح. وهذه هي عيوب النقطة المعتمدة.



المستوى المقبول	عيوب النقطة الساطعة
٢	إضاءة وحدة بكسل فرعية واحدة
١	إضاءة وحدتي بكسل فرعيين متجاورين
٠	إضاءة ثلاث وحدات بكسل فرعية متجاورة (وحدة بكسل واحدة)
أقل من ١٥ ملم	المسافة بين عيبي نقطة ساطعة*
٣	إجمالي عيوب النقطة الساطعة بكافة الأنواع
المستوى المقبول	عيوب النقطة المعتمة
٥ أو أقل	وحدة بكسل فرعية معتمة واحدة
٢ أو أقل	٢ وحدات بكسل فرعية متجاورة معتمة
٠	٣ وحدات بكسل فرعية متجاورة معتمة
أقل من ١٥ ملم	المسافة بين عيبي نقطة معتمة*
٥ أو أقل	إجمالي عيوب النقطة المعتمة بكافة الأنواع
المستوى المقبول	إجمالي عيوب النقطة
٥ أو أقل	إجمالي عيوب النقطة الساطعة أو المعتمة بكافة الأنواع

⊖ ملاحظة

١ أو ٢ عيب بكسل فرعي متجاور = ١ عيب نقطة

## ٢-١٠ خدمة العملاء والضمان

لمعلومات تغطية الضمان ومتطلبات الدعم الإضافي السارية على منطقتك، يرجى التفضل بزيارة موقع الويب [www.philips.com/support](http://www.philips.com/support) أو اتصل بمركز خدمة عملاء Philips المحلي.

بالنسبة إلى فترة الضمان، الرجاء الرجوع إلى بيان الضمان في دليل المعلومات المهمة.

لتمديد الضمان، إذا كنت ترغب في تمديد فترة الضمان العامة، يتم تقديم مجموعة خدمة خارج الضمان من خلال مركز الخدمة المعتمد لدينا.

إذا كنت ترغب في الاستفادة من هذه الخدمة، يرجى التأكد من شراء الخدمة خلال ٣٠ يومًا من تاريخ الشراء الأصلي. خلال فترة الضمان الممتدة، تتضمن الخدمة الاتقاط والإصلاح وخدمة الإعادة، إلا أن المستخدم سوف يكون مسؤولاً عن جميع التكاليف المستحقة.

إذا لم يتمكن شريك الخدمة المعتمد من تنفيذ الإصلاحات المطلوبة في إطار مجموعة تمديد الضمان المقدمة، فإننا سوف نجد حلاً بديلة بالنسبة لك، إذا كان ذلك ممكناً، وحتى فترة الضمان الممتدة التي اشتريتها.

يرجى الاتصال بمندوب خدمة عملاء Philips لدينا أو مركز الاتصال المحلي (عن طريق رقم خدمة المستهلك) لمزيد من التفاصيل.

رقم مركز خدمة عملاء Philips مدرج أدناه.

• إجمالي فترة الضمان	• فترة ضمان ممتدة	• فترة ضمان قياسية محلية
• فترة ضمان قياسية محلية + ١	• + عام واحد	• تعتمد على المناطق المختلفة
• فترة ضمان قياسية محلية + ٢	• + ٢ عامان	
• فترة ضمان قياسية محلية + ٣	• + ٣ عامان	

\*\*مطلوب دليل الشراء الأصلي وضمان الشراء الممتد.

ⓘ ملاحظة

يرجى الرجوع إلى دليل المعلومات الهامة للتعرف على الخط الساخن الإقليمي للدعم الفني، والمتاح على صفحة موقع دعم فيليبس.

## ١١- استكشاف الأخطاء وإصلاحها والأسئلة المتداولة

### ١-١١ استكشاف المشكلات وإصلاحها

تتعامل هذه الصفحة مع المشكلات التي يستطيع المستخدم تصحيحها. في حالة استمرار المشكلة بعد أن تقوم بتجربة هذه الحلول، اتصل بممثل خدمة عملاء Philips.

#### ١ المشكلات الشائعة

بلا صورة (ضوء LED غير مضاء)

- تأكد من توصيل سلك الطاقة في منفذ إخراج الطاقة وفي اللوحة الخلفية للشاشة.
- أولاً، تأكد من أن زر الطاقة الموجود على اللوحة الأمامية للشاشة موجود في الوضع "إيقاف التشغيل"، ثم اضغط عليه لتحويله إلى الوضع "تشغيل".

بلا صورة (مصباح التشغيل غير مضاء)

- تأكد من تشغيل الكمبيوتر الخاص بك.
- تأكد من توصيل كبل الإشارة بشكل صحيح إلى الكمبيوتر الخاص بك.
- تأكد من عدم وجود أي عُقد مثنية بكبل الشاشة على جانب التوصيل. إذا كانت الإجابة نعم، فقم باستبدال الكبل.
- قد تكون ميزة "توفير الطاقة" قيد التشغيل

الشاشة تقول

Check cable connection

- تأكد من توصيل كبل الشاشة بشكل صحيح إلى الكمبيوتر الخاص بك. (راجع أيضًا "دليل التشغيل السريع").
- افحص لتتحقق مما إذا كان كبل شاشة العرض به عُقد مثنية أم لا.
- تأكد من تشغيل الكمبيوتر الخاص بك.

الزر AUTO (تلقائي) لا يعمل

- يتم تطبيق الوظيفة "تلقائي" في وضع -VGA (VGA Analog التماثلي). إذا لم تكن النتيجة مرضية، فعندئذ يمكنك تنفيذ عمليات ضبط يدوية من خلال قائمة البيانات المعروضة على الشاشة (OSD).

#### ملاحظة

تعتبر الوظيفة Auto (تلقائي) غير قابلة للتطبيق في وضع DVI-Digital (DVI الرقمي) حيث إنها غير ضرورية.

علامات ظاهرة للدخان أو الشرارة.

- لا تقم بتنفيذ أي خطوات لاستكشاف الأخطاء وإصلاحها
- قم بقطع اتصال الشاشة عن مصدر الطاقة الرئيسي فوراً لسلامتك
- اتصل بمندوب خدمة عملاء Philips بشكل فوري.

#### ٢ المشكلات المتعلقة بالصور

الصورة ليست مركزية

- اضبط وضع الصورة باستخدام الوظيفة "AUTO" (تلقائي) ضمن عناصر التحكم الرئيسية ل OSD (البيانات المعروضة على الشاشة).
- قم بضبط وضع الصورة باستخدام Phase/Clock (المرحلة/الساعة) من Setup (الإعداد) ضمن عناصر تحكم قائمة OSD (البيانات المعروضة على الشاشة). يصلح هذا في وضع VGA فقط.

الصورة تهتز على الشاشة

- تأكد من أن كبل الإشارة متصل بأمان بشكل صحيح إلى لوحة الرسومات أو الكمبيوتر.

ظهور وميض رأسي



- اضبط وضع الصورة باستخدام الوظيفة "AUTO" (تلقائي) ضمن عناصر التحكم الرئيسية ل OSD (البيانات المعروضة على الشاشة).
- تخلص من الأشرطة الرأسية باستخدام إعداد الفارق Phase/Clock (الزمني/الساعة) Setup (الإعداد) في عناصر التحكم الرئيسية المعروضة على الشاشة. يصلح هذا في وضع VGA فقط.

## ظهور وميض أفقي



- \* إضاءة مصباح "التشغيل" شديد القوة لدرجة مزعجة
- يمكنك ضبط إضاءة "التشغيل" من خلال إعداد "مصباح التشغيل" الموجود في أدوات التحكم ضمن قائمة العناصر المعروضة على الشاشة.

للحصول على المزيد من المساعدة، راجع معلومات الاتصال بالخدمة المدرجة في دليل المعلومات المهمة واتصل بممثل خدمة عملاء Philips.

## \* تختلف الوظيفة وفقاً للعرض.

## ١-٢ - الأسئلة المتداولة العامة

س ١: عند تركيب الشاشة ما الذي ينبغي

القيام به إذا ظهرت رسالة 'Cannot

display this video mode

لا يمكن عرض وضع الفيديو الحالي على الشاشة؟

الإجابة: الدقة الموصى بها لهذه الشاشة: ١٩٢٠

x ١٠٨٠.

- قم بإلغاء توصيل كافة الكبلات، ثم قم بتوصيل الكمبيوتر الخاص بك إلى الشاشة التي كنت تستخدمها مسبقاً.
- في القائمة "ابدأ" الخاصة بـ Windows، حدد "الإعدادات/لوحة التحكم". في إطار لوحة التحكم، حدد الرمز Display (شاشة العرض). داخل لوحة تحكم Display (شاشة العرض)، حدد علامة التبويب Settings (الإعدادات). وتحت علامة تبويب setting (الإعدادات)، في المربع المسمى 'desktop area' (ناحية سطح المكتب) حرك الشريط الجانبي إلى ١٩٢٠ x ١٠٨٠ بكسل.
- قم بفتح Advanced Properties (الخصائص المتقدمة) وتعيين معدل التحديث عند ٦٠ هرتز، ثم انقر فوق OK (موافق).
- قم بإعادة تشغيل الكمبيوتر وكرر الخطوات ٢ و ٣ للتأكد من تعيين الكمبيوتر على ١٩٢٠ x ١٠٨٠.
- قم بإيقاف تشغيل الكمبيوتر الخاص بك، وقم بفصل توصيل الشاشة القديمة وقم بتوصيل شاشة Philips LCD.
- قم بتشغيل الشاشة، ثم قم بتشغيل الكمبيوتر الخاص بك.

س ٢: ما هو معدل التحديث الموصى به لشاشة

LCD؟

الإجابة: يبلغ معدل التحديث الموصى به لشاشات

LCD ٦٠ هرتز، في حالة وجود أي

تشويش في الشاشة، يمكنك ضبطها حتى

- اضبط وضع الصورة باستخدام الوظيفة "AUTO" (تلقائي) ضمن عناصر التحكم الرئيسية لـ OSD (البيانات المعروضة على الشاشة).
- تخلص من الأشرطة الرأسية باستخدام إعداد الفارق Phase/Clock (الزمني/الساعة) Setup (الإعداد) في عناصر التحكم الرئيسية المعروضة على الشاشة. يصلح هذا في وضع VGA فقط.

الصور تظهر مشوشة أو باهتة أو داكنة جداً

- قم بضبط التباين والسطوع باستخدام العناصر التي تظهر على الشاشة.

بقاء "الصور اللاحقة" أو "الإجهاد" أو "الصور المخفية" بعد إيقاف تشغيل الطاقة.

- قد يؤدي العرض المستمر لفترة زمنية ممتدة للصور الساكنة أو الثابتة إلى "الإجهاد"، الذي يعرف أيضاً بـ "الصور اللاحقة" أو "الصور المخفية". يعتبر كل من "الإجهاد" أو "الصور اللاحقة" أو "الصور المخفية" من الظواهر المعروفة في تكنولوجيا لوحات LCD. في معظم الحالات، تختفي ظاهرة "الإجهاد" أو "الصور اللاحقة" أو "الصور المخفية" بشكل تدريجي عبر فترة زمنية بعد أن يتم إيقاف تشغيل الطاقة.
- يجب أن تقوم دائماً بتنشيط برنامج شاشة التوقف عندما تترك الشاشة بلا مراقبة.
- لا بد دوماً من القيام بتحديث الشاشة بشكل دوري إذا كانت شاشة LCD ستعرض محتوى ثابت لا يتغير.
- قد يؤدي عدم تنشيط شاشة توقف أو تطبيق تحديث للشاشة بشكل دوري إلى حدوث أعراض خطيرة لظاهرة "الحرق الداخلي"، أو "الصور اللاحقة" أو "ظل الصورة"، والتي لن تختفي ولن يمكن معالجتها. الضمان الخاص بك لا يغطي الضرر المذكور أعلاه.

الصورة تظهر مشوهة. النص غامض أو ضبابي.

- اضبط دقة شاشة الكمبيوتر على نفس وضع دقة الشاشة الأصلية الموصى بها.

ظهور نقاط خضراء وحمراء وزرقاء وداكنة وبيضاء على الشاشة

- تعتبر النقاط المتبقية خصائص عادية للكريستال السائل المستخدم في التقنيات المعاصرة، فيرجى مراجعة نهج البكسل لمزيد من التفاصيل.

٧٥ هرتز لترى ما إذا كان هذا الأمر سيؤدي إلى إزالة التشوش.

س ٣: ما هي ملفات **icm** و **inf** الموجودة على القرص المضغوط؟ كيف أقوم بتثبيت برامج التشغيل (**icm** و **inf**)؟

الإجابة: هذه هي ملفات برامج التشغيل الخاصة بشاشتك. اتبع الإرشادات الموجودة في دليل المستخدم لتثبيت برامج التشغيل. قد يطالبك الكمبيوتر بتوفير برامج تشغيل على الشاشة لملفات (**icm** و **inf**) أو قرص برنامج تشغيل عندما تقوم بتثبيت شاشتك لأول مرة. اتبع الإرشادات لإدراج (القرص المضغوط المرفق) المضمن مع هذه الحزمة. سيتم تثبيت برامج التشغيل (ملفات **icm** و **inf**) بشكل تلقائي.

س ٤: كيف أقوم بضبط الدقة؟

الإجابة: يتم تحديد معدلات الدقة المتوفرة حسب بطاقة الفيديو أو برنامج تشغيل الرسومات والشاشة. يمكنك تحديد الدقة المطلوبة ضمن لوحة تحكم **Windows®** من خلال "Display properties" (خصائص الشاشة).

س ٥: ماذا أفعل في حالة التعثر عند إجراء تعديلات على الشاشة عن طريق شاشة (OSD)؟

الإجابة: يمكنك ببساطة الضغط على الزر "موافق"، ثم تحديد "إعادة التعيين" لاستعادة جميع إعدادات المصنع الأصلية.

س ٦: هل شاشة LCD مضادة للخدوش؟

الإجابة: بوجه عام، يوصى بالألا يتعرض سطح اللوحة للصددمات الشديدة، كما يجب حمايته من الأجسام الحادة أو الصلبة. عند التعامل مع الشاشة، تأكد من عدم وجود ضغط أو قوة على جانب سطح اللوحة. قد يؤثر هذا الأمر على شروط الضمان الخاصة بك.

س ٧: كيف يمكنني تنظيف سطح شاشة LCD؟

الإجابة: للتنظيف العادي، استخدم قطعة نظيفة وناعمة من القماش. للتنظيف الشامل،

الرجاء استخدام كحول الأيزوبروبيل. لا يجب استخدام السوائل الأخرى مثل كحول الأيثيل أو الإيثانول أو الأسيتون أو الهيكسان وما إلى ذلك.

س ٨: هل يمكن تغيير إعداد لون الشاشة؟

الإجابة: نعم، يمكنك تغيير إعداد الألوان من خلال عناصر التحكم المعروضة على الشاشة OSD حسب الإجراءات التالية:

- اضغط على "OK" (موافق) لإظهار قائمة البيانات المعروضة على الشاشة (OSD)
- اضغط على "Down Arrow" (السهم لأسفل) لتحديد الخيار "Color" (اللون) ثم اضغط على "OK" (موافق) لإدخال إعداد اللون، توجد ثلاثة إعدادات أدناه.

١- حرارة اللون: Native و 5000K و 6500K

و 7500K و 8200K و 9300K و 11500K.

من خلال الإعدادات التي تقع ضمن النطاق 5000K، تظهر اللوحة "هادنة مع درجة لون أحمر مائل للأبيض"، بينما مع درجة حرارة 11,500K تظهر الشاشة "معتدلة مع درجة لون أزرق تميل إلى الأبيض".

٢- sRGB: هذا هو الإعداد القياسي لضمان وجود

تبادل صحيح للألوان بين الأجهزة المختلفة (مثل، الكاميرات الرقمية والشاشات والطابعات والمساحات الضوئية وغير ذلك)

٣- محدد من قبل المستخدم: يستطيع المستخدم اختيار

إعداد اللون الذي يفضله/تفضله عن طريق ضبط اللون الأحمر والأخضر والأزرق.

### ⊖ ملاحظة

مقياس لون الضوء المشع من جسم أثناء تسخينه. يتم التعبير عن هذا المقياس بمعايير المقياس المطلق، (درجة كلفن). درجات حرارة كلفن المنخفضة مثل 2004K تكون حمراء؛ بينما درجات الحرارة الأعلى مثل 9300K تكون زرقاء. درجة الحرارة المتعادلة تكون بيضاء عند 6504K.

س ٩: هل يمكنني توصيل شاشة LCD

الخاصة بي بأي جهاز كمبيوتر أو محطة عمل أو جهاز Mac؟

الإجابة: نعم. تعتبر جميع شاشات LCD من

Philips متوافقة مع أجهزة الكمبيوتر

وأجهزة MAC ومحطات العمل

القياسية. قد تحتاج إلى وجود محول كبل

لتوصيل الشاشة بنظام Mac الخاص

بك. يرجى الاتصال بممثل مبيعات

س ١٣: كيف أقفل/أفتح قفل المفاتيح النشط لدي؟  
الإجابة: لفعل المعلومات المعروضة على الشاشة، اضغط مع الاستمرار على الزر **OK/** عندما تكون الشاشة متوقفة ثم اضغط على الزر **⏻** لتشغيل الشاشة. لإلغاء قفل المعلومات المعروضة على الشاشة، اضغط مع الاستمرار على الزر **OK/** عندما تكون الشاشة متوقفة ثم اضغط على الزر **⏻** لتشغيل الشاشة.

Monitor controls unlocked

Monitor controls locked

س ١٤: أين يمكنني العثور على دليل المعلومات المهمة الوارد في **EDFU**؟  
الإجابة: يمكن تنزيل دليل معلومات اللوائح التنظيمية والخدمة من صفحة الدعم بموقع **Philips** على الويب.

س ١٥: لماذا لا يمكنني التبديل تلقائيًا إلى مصدر الدخل الموصّل بعد إجراء سلسلة ديزي عبر **USB-C**؟

الإجابة: يرجع ذلك إلى توصيل الشاشة الأساسية بأكثر من مصدر دخل واحد في الوقت نفسه. عند توصيل الشاشة الأساسية بكمبيوتر دفتري مزوّد بمنفذ **USB-C**، وكذلك عند إجراء سلسلة ديزي للتوصيل بالشاشة الثانوية.

عندما يدخل الكمبيوتر الدفتري في وضع الاستعداد، وإذا أردت عرض المحتوى من **HDMI** أو **DisplayPort**، فالرجاء الضغط على **⊕** لتغيير مصدر دخل الإشارة.

**Philips** للحصول على المزيد من المعلومات.

س ١٠: هل شاشات **LCD** من **Philips** متوافقة مع معيار التوصيل والتشغيل؟  
الإجابة: نعم، فالشاشات متوافقة مع "التشغيل والتوصيل" مع أنظمة التشغيل **Windows 10/8.1/8/7**، **Mac OS X**.

س ١١: ما هو الالتصاق للصور أو الإجهاد أو الصورة اللاحقة أو الصور المخفية في لوحات **LCD**؟

الإجابة: قد يؤدي العرض المستمر لفترة زمنية ممتدة للصور الساكنة أو الثابتة إلى "الإجهاد"، الذي يعرف أيضًا بـ "الصورة اللاحقة" أو "الصورة المخفية". يعتبر كل من "الإجهاد" أو "الصورة اللاحقة" أو "الصور المخفية" من الظواهر المعروفة في تكنولوجيا لوحات **LCD**. في معظم الحالات، تختفي ظاهرة "الإجهاد" أو "الصورة اللاحقة" أو "الصور المخفية" بشكل تدريجي عبر فترة زمنية بعد أن يتم إيقاف تشغيل الطاقة.

يجب أن تقوم دائمًا بتنشيط برنامج شاشة التوقف عندما تترك الشاشة بلا مراقبة. لا بد دومًا من القيام بتحديث الشاشة بشكل دوري إذا كانت شاشة **LCD** ستعرض محتوى ثابت لا يتغير.

#### ⚠ تحذير

قد يؤدي عدم تنشيط شاشة توقف أو تطبيق تحديث للشاشة بشكل دوري إلى حدوث أعراض خطيرة لظاهرة "الحرق الداخلي"، أو "الصورة اللاحقة" أو "ظل الصورة"، والتي لن تختفي ولن يمكن معالجتها. الضمان الخاص بك لا يغطي الضرر المذكور أعلاه.

س ١٢: لماذا لا يتم عرض النص الحاد على شاشتي، ولكن يتم عرض أحرف مسننة؟

الإجابة: تعمل شاشة **LCD** الخاصة بك بشكل أفضل عندما تكون على دقة العرض الأصلية لها ١٩٢٠ x ١٠٨٠. للحصول على أفضل عرض، يرجى استخدام هذه الدقة.



حقوق الطبع والنشر عام 2021 لشركة Top Victory Investments Ltd. جميع الحقوق محفوظة.

نُبع هذا المنتج بواسطة شركة Top Victory Investments Ltd. وبيع على مسؤوليتها، وشركة Top Victory Investments Ltd هي الضامن في ما يتعلق بهذا المنتج. Philips و Philips Shield Emblem علامتان تجاريتان مسجلتان لشركة Koninklijke Philips N.V. وتستخدمان بموجب ترخيص.

تخضع المواصفات للتغيير دون إشعار مسبق.

الإصدار: M10243BEIT