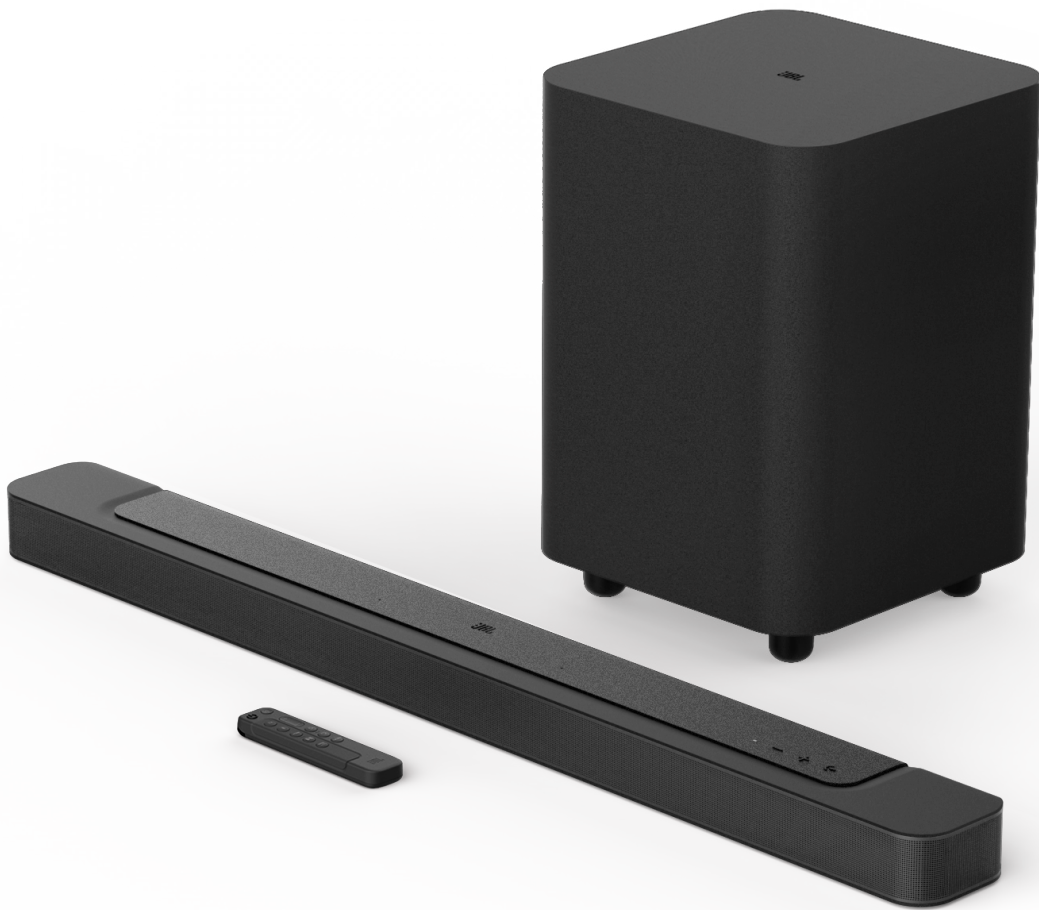




BAR 500



MANUAL DEL PROPIETARIO

INSTRUCCIONES IMPORTANTES DE SEGURIDAD

Verifique la tensión de red antes de usar el producto

La barra de sonido y el altavoz de graves JBL BAR 500 se diseñaron para usarse con corriente alterna (CA) de 100-240 voltios y 50/60 Hz. La conexión a una tensión de red que no sea aquella para la cual el producto fue diseñado puede implicar un peligro para la seguridad, suponer riesgo de incendio y dañar la unidad. Si tiene alguna duda sobre los requerimientos de voltaje de su modelo en especial o sobre la tensión de red en su área, comuníquese con el vendedor o el servicio de atención al cliente antes de enchufar la unidad.

No use alargadores.

Para evitar peligros para la seguridad, use únicamente el cable de alimentación provisto con la unidad. No recomendamos el uso de alargadores con este producto. Como con cualquier dispositivo eléctrico, no coloque el cable de alimentación debajo de alfombras ni coloque objetos pesados sobre este. Si el cable de alimentación se daña, debe ser reemplazado inmediatamente con un cable que cumpla con las especificaciones de fábrica, y esto debe ser realizado por un centro de servicios autorizado.

Manipule con cuidado el cable de alimentación de CA.

Para desconectar el cable de alimentación del tomacorriente de CA, siempre tire del enchufe, nunca del cable. Si el altavoz no se va a usar por un tiempo considerable, desconecte el enchufe del tomacorriente de CA.

No abra la carcasa

El producto no contiene componentes que puedan ser reparados por el usuario. Abrir la carcasa puede presentar riesgo de descarga, y cualquier modificación que se le haga al producto invalidará la garantía. Si cae agua dentro de la unidad por accidente, desconéctela de la fuente de alimentación de CA de inmediato y consulte a un centro de servicios autorizado.

ÍNDICE

INSTRUCCIONES IMPORTANTES DE SEGURIDAD

2

1. INTRODUCCIÓN

4

2. CONTENIDO DE LA CAJA

5

3. DESCRIPCIÓN DEL PRODUCTO

6

3.1 BARRA DE SONIDO 6

3.2 ALTAVOZ DE GRAVES 6

3.3 CONTROL REMOTO 7

4. COLOCACIÓN

8

4.1 EN ESCRITORIO 8

4.2 MONTAJE EN PARED 8

5. CONEXIÓN

9

5.1 CONEXIÓN AL TELEVISOR Y DISPOSITIVOS DIGITALES9

5.2 CONEXIÓN BLUETOOTH 11

5.3 CONEXIÓN CON SU RED DOMÉSTICA 11

6. CONFIGURACIÓN

12

6.1 CONEXIÓN DEL ALTAVOZ DE GRAVES 12

6.2 SONIDO 3D ENVOLVENTE 13

7. REPRODUCCIÓN

14

7.1 ENCENDIDO/REPOSO AUTOMÁTICO/ACTIVACIÓN AUTOMÁTICA 14

7.2 REPRODUCCIÓN DESDE LA FUENTE DE TV 15

7.3 REPRODUCCIÓN DESDE LA FUENTE DE HDMI IN 15

7.4 REPRODUCCIÓN DESDE UNA FUENTE BLUETOOTH 16

7.5 REPRODUCIR MEDIANTE LA APLICACIÓN JBL ONE 16

7.6 REPRODUCCIÓN A TRAVÉS DEL CHROMECAST BUILT-IN 17

7.7 REPRODUCCIÓN A TRAVÉS DE AIRPLAY 17

7.8 REPRODUCIR A TRAVÉS DE LA MÚSICA DE AMAZON18

7.9 REPRODUCCIÓN MULTISALA 18

8. CONFIGURACIÓN DE SONIDO

20

8.1 SINCRONIZACIÓN DE AUDIO 20

8.2 MODO INTELIGENTE 20

8.3 TECNOLOGÍA DE MEJORA DE DIÁLOGO PUREVOICE 20

9. RESTABLECIMIENTO DE LA CONFIGURACIÓN DE FÁBRICA

20

10. ACTUALIZACIONES DE SOFTWARE

21

11. RECONEXIÓN DEL ALTAVOZ DE GRAVES

22

12. ESPECIFICACIONES DEL PRODUCTO

22

13. SOLUCIÓN DE PROBLEMAS

23

14. MARCAS COMERCIALES

25

15. AVISO DE LICENCIA DE CÓDIGO ABIERTO

26

1. INTRODUCCIÓN

Gracias por comprar la barra de sonido y el altavoz de graves JBL BAR 500, que se diseñó para agregar una extraordinaria experiencia de sonido 3D a su sistema de entretenimiento doméstico. Le pedimos que se tome unos minutos para leer este manual, que describe el producto e incluye instrucciones paso a paso para configurar el sistema y comenzar a usarlo.

Para aprovechar al máximo las funciones y el soporte del producto, es posible que se deba actualizar el software a través de Internet y el conector USB en el futuro. Consulte la sección de actualización de software en este manual para asegurarse de que su producto tenga el software más reciente.

Los diseños y las especificaciones están sujetos a cambios sin aviso previo. Si tiene alguna duda sobre la barra de sonido, su instalación o funcionamiento, comuníquese con el vendedor o el servicio de atención al cliente, o visite nuestro sitio web: www.jbl.com.

Aplicación JBL One

Con la aplicación JBL One usted podrá

- completar fácilmente la configuración del producto;
- conectar *servicios de transmisión de música;
- descubrir nueva música con los servicios de música integrados;
- utilizar un botón para acceder a su lista de reproducción preestablecida y a los ajustes del altavoz;
- acceder a las actualizaciones de software cuando estén disponibles.



Para más información, consulte [“5.3 Conexión con su red doméstica”](#) y [“7.5 Reproducir mediante la aplicación JBL One”](#).

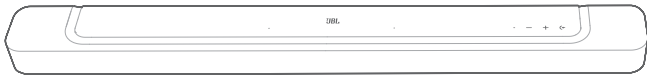
NOTAS:

- *Es posible que se necesite una suscripción y que la aplicación JBL One no la proporcione.

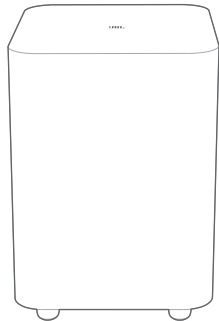
2. CONTENIDO DE LA CAJA

Extraiga el contenido de la caja con cuidado y verifique que estén incluidos los siguientes elementos. Si alguno de los elementos está dañado o no está, no use la unidad y comuníquese con el vendedor o el servicio de atención al cliente.

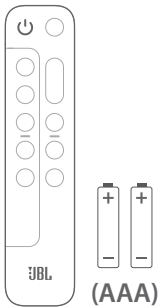
Barra de sonido



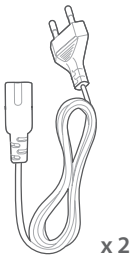
Altavoz de graves



Control remoto (con 2 pilas AAA)



Cable de alimentación*



*La cantidad de cables de alimentación y el tipo de enchufe varían según la región.

Cable HDMI (1,2 m/3,9 ft)



Kit para montaje en pared



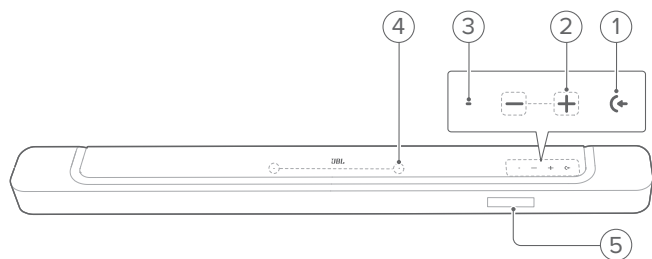
Información del producto y guía para montaje en pared



3. DESCRIPCIÓN DEL PRODUCTO

3.1 Barra de sonido

3.1.1 Controles



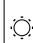
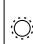

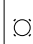

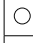
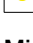
1) (Fuente)

- Encendido
- Seleccione una fuente de sonido: TV (por defecto, para la entrada de audio desde la conexión de TV donde el conector **HDMI OUT (TV ARC/ TV eARC)** tiene prioridad sobre el conector **OPTICAL**), Bluetooth o HDMI IN

2) (Volumen)

- Encendido
- Para disminuir o aumentar el volumen.
- Mantenga presionado para disminuir o aumentar el volumen de manera continua
- Presione los dos botones al mismo tiempo para silenciar o activar el sonido

3) Indicador de estado

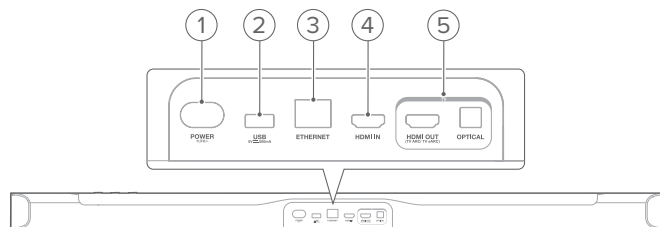
Sistema:		
	Luz intermitente normal (blanca)	Encendido del sistema
	Luz intermitente rápida (blanca)	Actualización de software en curso
	Luz fija (ámbar)	Restablecimiento de la configuración de fábrica
Conexión a la red:		
	Luz intermitente lenta (blanca)	Ingreso al modo de configuración Wi-Fi, o red desconectada
	Luz fija (verde)	Barra de sonido descubierta por la aplicación JBL One
	Luz fija (blanca)	Red conectada
	Luz fija (amarilla)	Conexión Wi-Fi débil

4) Micrófono

- Para calibrar el sonido

5) Pantalla de estado

3.1.2 Conectores traseros



1) POWER

- Para conectar a la red eléctrica (con los cables de alimentación suministrados).

2) USB

- Conector USB para actualizaciones de software
- Para conectar a un dispositivo de almacenamiento USB para reproducir archivos MP3 (solo para la versión de EE. UU.)

3) ETHERNET

- Para conectarse a su red doméstica a través de un cable Ethernet.

4) HDMI IN

- Para conectar a la salida HDMI de un dispositivo digital.

5) Conectores de TV

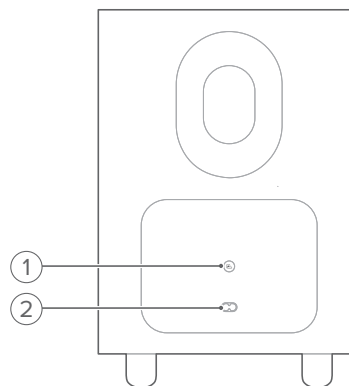
HDMI OUT (TV ARC/ TV eARC)

- Connect to the HDMI ARC / HDMI eARC input on your TV

OPTICAL

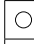
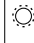
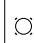

- Para conectar a la salida de audio óptica de un televisor o dispositivo digital.

3.2 Altavoz de graves



1)

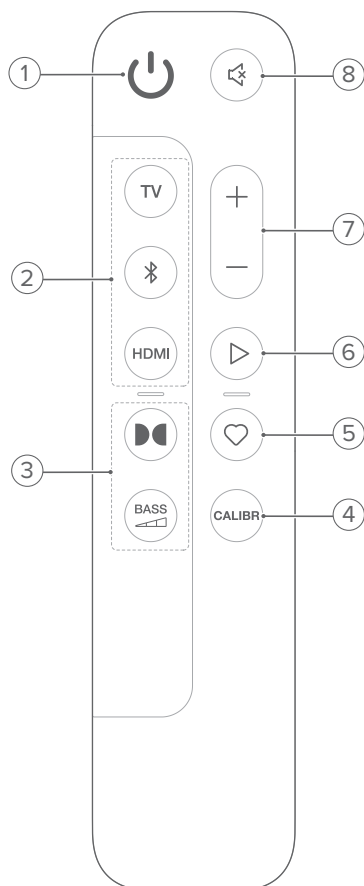
- Indicador de estado de conexión

	Luz fija (blanca)	Conectado a la barra de sonido
	Luz intermitente rápida (blanca)	Modo sincronización
	Luz intermitente lenta (blanca)	Volviendo a conectar o saliendo del modo sincronización
	Luz fija (ámbar)	Modo reposo

2) Conector de alimentación

- Para conectar a la red eléctrica (con los cables de alimentación suministrados).

3.3 Control remoto



1)

- Para encender o activar el modo reposo.

2) Selectores de fuente

TV

- Seleccione la fuente de TV (por defecto, para la entrada de audio desde la conexión de TV donde el conector **HDMI OUT (TV ARC/ TV eARC)** tiene prioridad sobre el conector **OPTICAL**)

(Bluetooth)

- Para seleccionar la fuente Bluetooth
- Mantenga presionado para conectar un dispositivo Bluetooth

HDMI

- Selecciona la fuente **HDMI IN**

3) Botones de efectos de sonido



- Encienda o apague los efectos de sonidos de Dolby Atmos® virtual (Predeterminado: encendido)

BASS



- Para seleccionar el nivel de graves del altavoz de graves: 1/2/3 (predeterminado)/4/5

4) CALIBR

- Pulse para iniciar la calibración del sonido

5) (Moment)

- Pulse para acceder directamente a la lista de reproducción o a los ajustes de los altavoces que haya personalizado en la aplicación JBL One

6) (Controles de reproducción durante la transmisión de música por medio de la aplicación JBL One, Chromecast built-in™, AirPlay, Alexa o Bluetooth)

- Una pulsación: Pausar o reanudar la reproducción
- Dos pulsaciones: Pista siguiente
- Tres pulsaciones: Pista anterior

7) + / -

- Para aumentar o disminuir el volumen
- Mantenga presionado para aumentar o disminuir el volumen de manera continua.

8) (Silenciar)

- Para activar o desactivar el modo silencio

3.3.1 Control a través de la aplicación

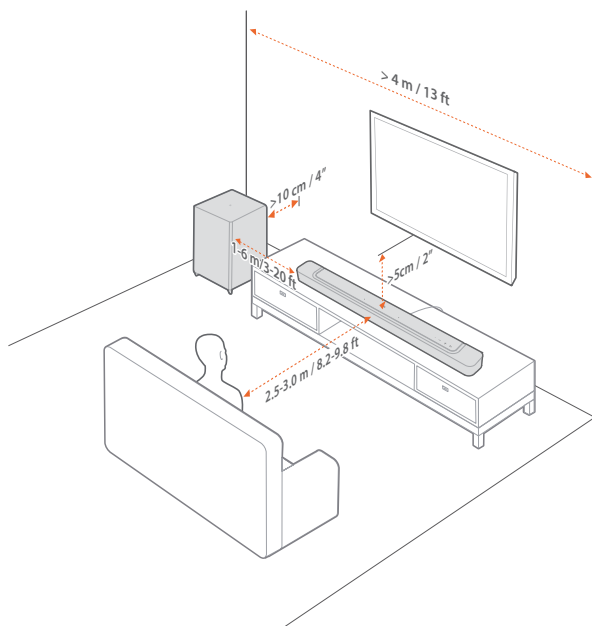
Con la aplicación JBL One en su dispositivo Android o iOS, puede hacer lo siguiente:

- configurar el Wi-Fi;
- calibrar el audio y ver la demostración;
- personalizar los ajustes de audio;
- gestionar y controlar el dispositivo;
- integrar los servicios de música;
- ver Más funciones.

4. COLOCACIÓN

4.1 En escritorio

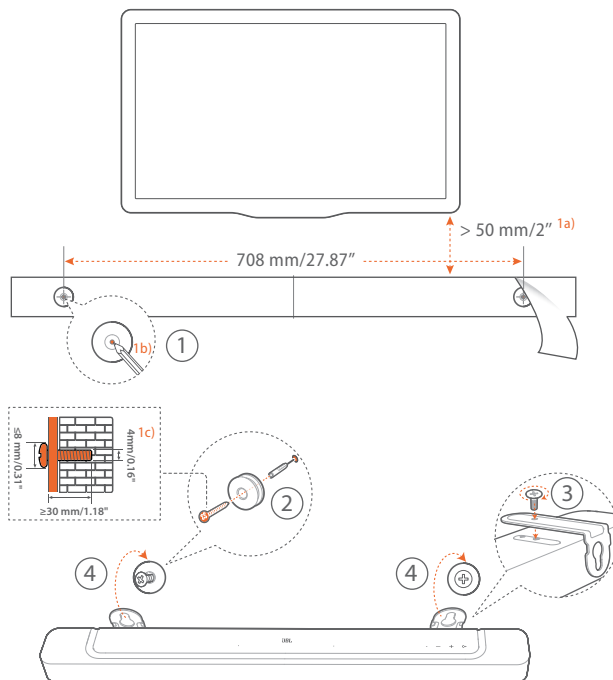
Coloque la barra de sonido y el altavoz de graves sobre una superficie plana y estable. Verifique que el altavoz de graves esté al menos a 1 m (3 ft) de distancia de la barra de sonido y a 10 cm (4") de una pared.



NOTAS:

- El cable de alimentación debe estar conectado a la fuente de alimentación correctamente.
- No coloque ningún objeto sobre la barra de sonido o el altavoz de graves.
- Asegúrese de que la distancia entre el altavoz de graves y la barra de sonido no supere los 6 m (20 ft).

4.2 Montaje en pared



1. Preparación:

- a) A una distancia mínima de 50 mm (2") del televisor, adhiera a la pared la guía para montaje en pared provista con cinta adhesiva.
- b) Con un bolígrafo, marque la ubicación de los tornillos. Retire la guía.
- c) En el punto marcado, haga un orificio de 4 mm/0,16" con un taladro.

2. Instale el soporte para montaje en pared.

3. Con el tornillo, fije el soporte para montaje en pared en la parte inferior de la barra de sonido.

4. Monte la barra de sonido.

NOTAS:

- Asegúrese de que la pared pueda soportar el peso de la barra de sonido.
- Instale solo en una pared vertical.
- Evite lugares sometidos a alta temperatura o humedad.
- Antes del montaje en pared, asegúrese de que sea posible conectar los cables entre la barra de sonido y los dispositivos externos.
- Antes del montaje en pared, asegúrese de que la barra de sonido esté desenchufada de la fuente de alimentación, de lo contrario, podría causar una descarga eléctrica.

5. CONEXIÓN

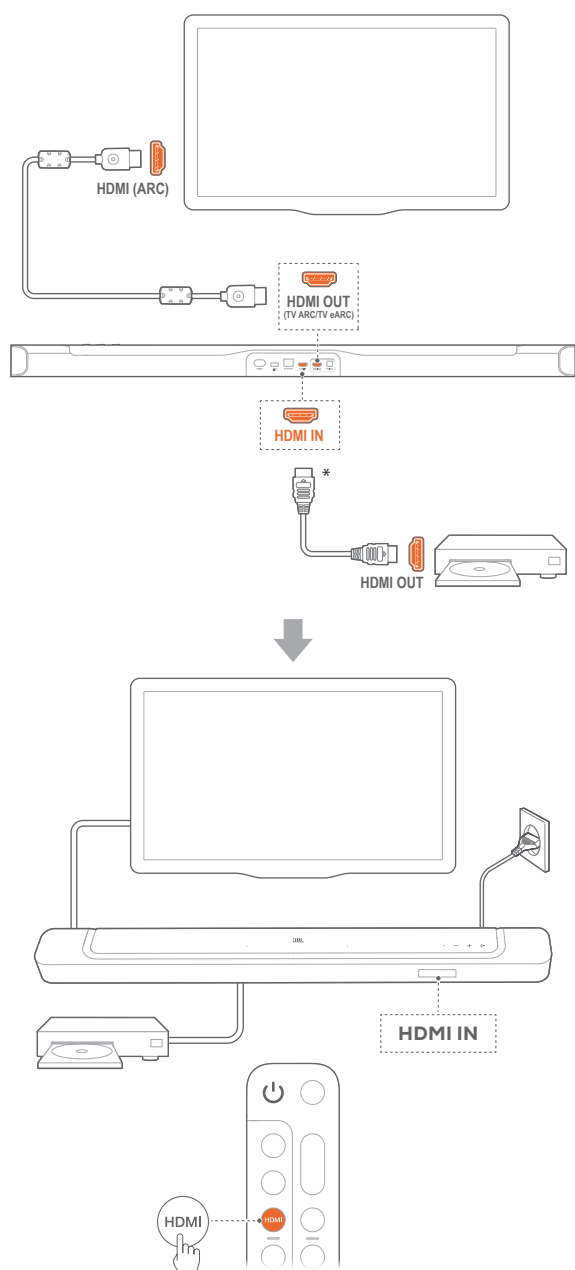
5.1 Conexión al televisor y dispositivos digitales

Para reproducir audio a través de la barra de sonido, conecte la barra de sonido con el televisor con el cable HDMI provisto o con un cable óptico (vendido por separado).

Las conexiones HDMI permiten enviar sonido y video digital a través de una sola conexión. La conexión HDMI es la mejor opción para la barra de sonido.

5.1.1 TV (HDMI ARC / eARC)

(Conexión recomendada para la mejor experiencia Dolby Atmos)

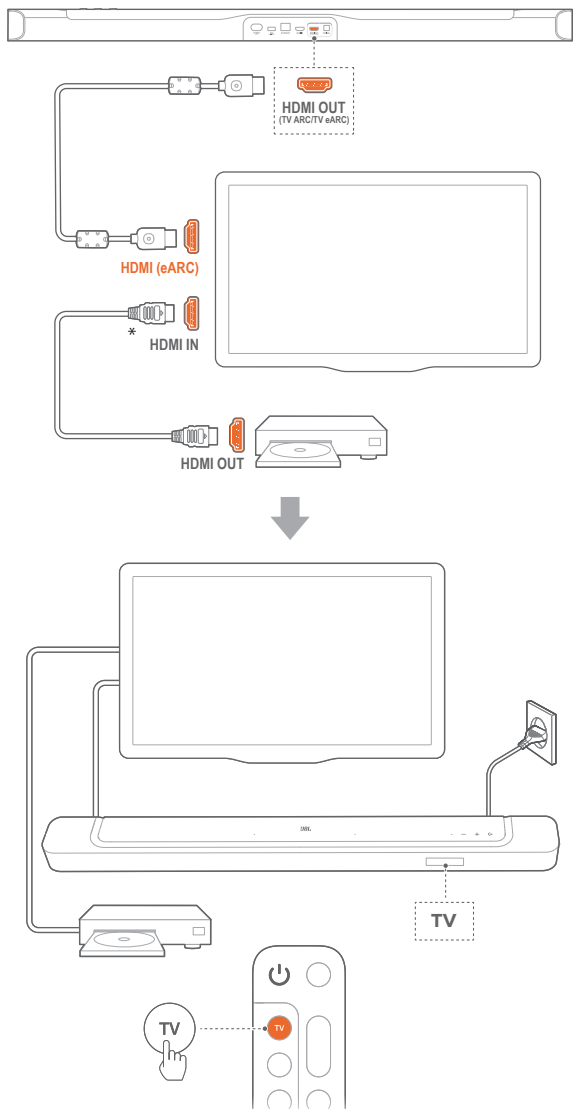


1. Conecte la barra de sonido con el conector de **HDMI IN (ARC / eARC)** en el televisor por medio del cable HDMI provisto.
 - Verifique que las opciones HDMI-CEC y HDMI ARC se hayan activado en el televisor. Consulte el manual del propietario del televisor para obtener más información.
2. Use un cable HDMI (V2.0 o superior) para conectar la barra de sonido con un dispositivo digital, como un decodificador, un reproductor de DVD/Blu-ray o una consola de juegos.
 - En el dispositivo digital, verifique que se haya activado la opción HDMI-CEC. Consulte el manual del propietario del dispositivo digital para obtener más información.
 - En el dispositivo digital, seleccione "Flujo de bits" o "Datos sin procesar" en la configuración de salida de audio para obtener la mejor experiencia Dolby Atmos.
3. Para reproducir audio desde el dispositivo digital conectado a la barra de sonido, seleccione **HDMI** en el control remoto.

NOTAS:

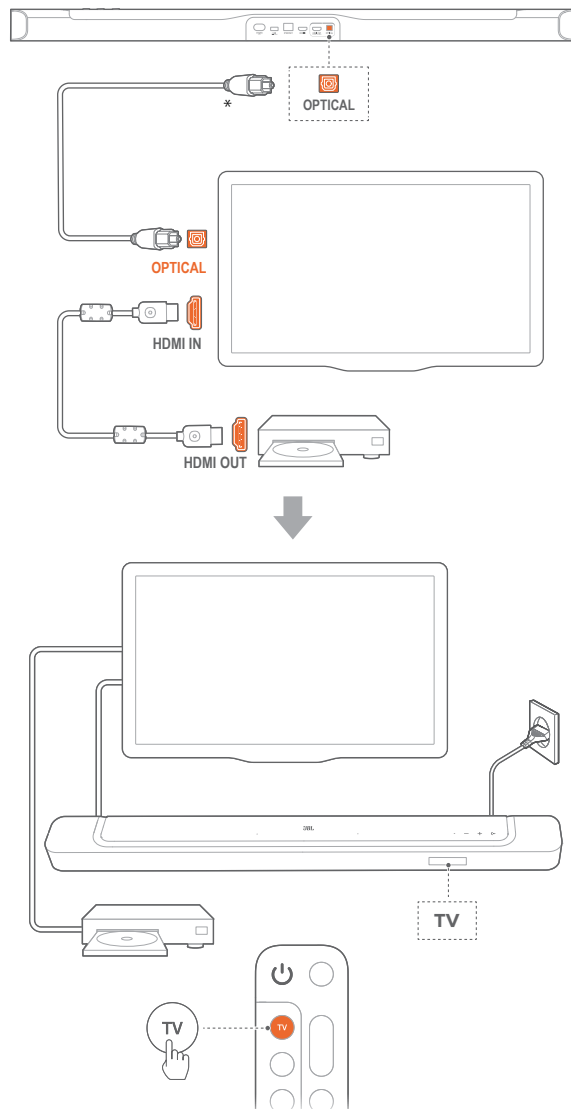
- Si su televisor no es compatible con HDMI eARC, asegúrese de conectar su dispositivo digital a través del conector de HDMI IN de la barra de sonido en lugar de su televisor. De lo contrario, la información de Dolby Atmos no puede pasar a través de los conectores HDMI (ARC) del televisor a la barra de sonido.

5.1.2 TV (HDMI eARC)



1. Conecte la barra de sonido con el conector **HDMI IN (eARC)** en el televisor por medio del cable HDMI provisto.
 - Verifique que las opciones HDMI-CEC y HDMI eARC se hayan activado en el televisor. Consulte el manual del propietario del televisor para obtener más información.
2. Use un cable HDMI (compatible con eARC, V2.0 o superior) para conectar el televisor con un dispositivo digital, como un dispositivo de transmisión, un decodificador, un reproductor de DVD/Blu-ray o una consola de juegos.
 - En el dispositivo digital, verifique que se haya activado la opción HDMI-CEC. Consulte el manual del propietario del dispositivo digital para obtener más información.
 - En el televisor y el dispositivo digital, seleccione “Flujo de bits” o “Datos sin procesar” en la configuración de salida de audio para obtener la mejor experiencia Dolby Atmos.
3. Para reproducir audio desde el dispositivo digital conectado al televisor, seleccione **TV** en el control remoto.

5.1.3 ÓPTICO



NOTAS:

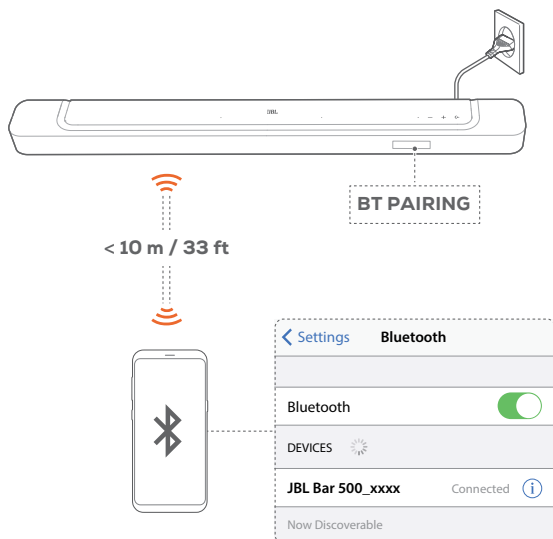
- Con el diseño Virtual Dolby Atmos, el mezclador envolvente Dolby de la barra de sonido puede expandir el audio heredado basado en canales del formato Dolby Digital, incluido el contenido 5.1 y 7.1, y ofrecer una experiencia inmersiva en 3D Atmos.
1. Conecte la barra de sonido con el televisor con un cable óptico.
 2. Usar un cable HDMI (V2.0 o superior) para conectar el televisor con un dispositivo digital, como un dispositivo de transmisión, un decodificador, un reproductor de DVD/Blu-ray o una consola de juegos.
 3. Para reproducir audio a través del cable óptico, seleccione **TV** en el control remoto.

NOTAS:

- *El cable HDMI (para conexión de dispositivos digitales) y el cable óptico se venden por separado.
- No se garantiza la total compatibilidad con todos los dispositivos HDMI-CEC.
- En caso de que haya cables HDMI ARC y ópticos conectados a la barra de sonido para entrada de audio desde la conexión del televisor, se da prioridad a la conexión HDMI ARC.

5.2 Conexión Bluetooth

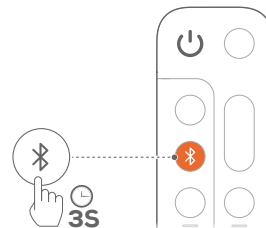
A través de Bluetooth, conecte la barra de sonido a un dispositivo Bluetooth, como un teléfono inteligente, una tableta o una computadora portátil.

**5.2.1 Conexión a un dispositivo Bluetooth**

1. Para seleccionar la fuente Bluetooth, presione en la barra de sonido o en el control remoto.
 - **“BT PAIRING”**: Listo para sincronización Bluetooth
2. En el dispositivo Bluetooth, active el Bluetooth y busque **“JBL BAR 500_xxxx”** en un plazo de tres minutos.
 - **Conexión exitosa**: El nombre del dispositivo se visualizará si tiene un nombre en inglés. Se escucha un tono de confirmación.

5.2.2 Para volver a conectar el último dispositivo sincronizado

El dispositivo Bluetooth se mantiene como dispositivo sincronizado cuando la barra de sonido entra en modo reposo. La próxima vez que encienda la fuente Bluetooth, la barra de sonido volverá a conectarse automáticamente con el último dispositivo sincronizado.

5.2.3 Para conectar otro dispositivo Bluetooth

1. En la fuente Bluetooth, mantenga presionado en la barra de sonido o en el control remoto hasta que aparezca el mensaje **“BT PAIRING”**.
 - La barra de sonido entra en modo sincronización Bluetooth.
2. Siga el paso 2 en [“5.2.1 Conexión a un dispositivo Bluetooth”](#).
 - Si el dispositivo se sincronizó alguna vez con la barra de sonido, primero se debe anular la sincronización de **“JBL BAR 500_xxxx”** en el dispositivo.

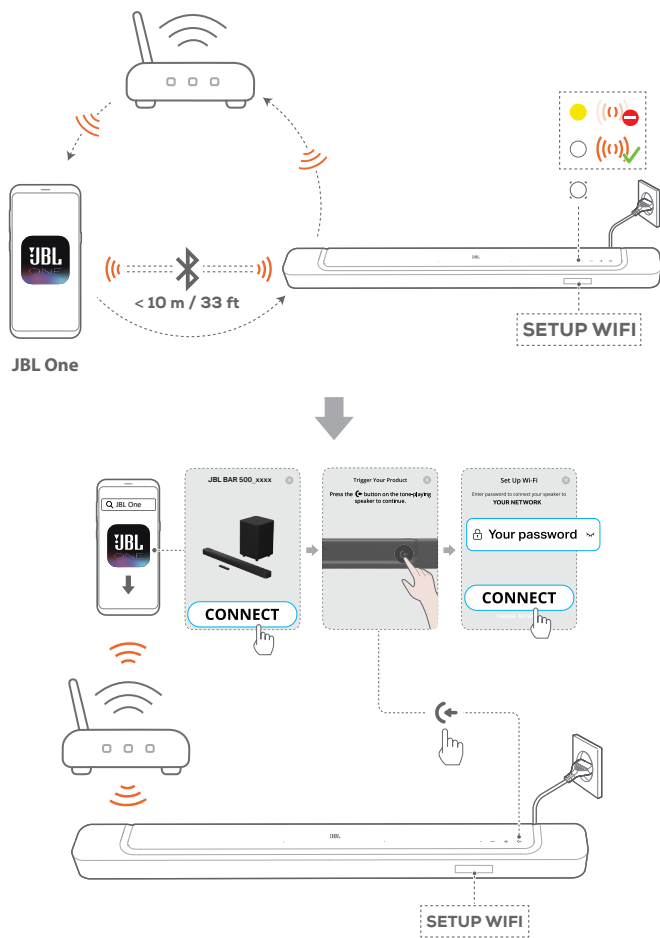
NOTAS:

- La conexión Bluetooth se pierde si la distancia entre la barra de sonido y el dispositivo Bluetooth supera los 10 m (33 ft).
- Los dispositivos electrónicos pueden provocar interferencia de radio. Los dispositivos que generan ondas electromagnéticas (p. ej., microondas y dispositivos LAN inalámbricos) deben mantenerse alejados de la barra de sonido.

5.3 Conexión con su red doméstica

Conecte la barra de sonido a la red doméstica, ya sea a través de una red Wi-Fi o de un cable Ethernet. Con la aplicación JBL One y los servicios de streaming compatibles (Chromecast built-in, AirPlay y Alexa), la barra de sonido permite reproducir audio desde teléfonos inteligentes o tabletas en los altavoces de la barra de sonido.

1. Ingrese en el modo de configuración de la red Wi-Fi en la barra de sonido:
 - Pulse cualquier botón para encenderlo (Vea [“7.1 Encendido/Reposo automático/Activación automática”](#)).
 - Si la barra de sonido no se ha conectado a una red, la pantalla muestra **“HELLO”** y luego, **“SETUP WIFI”**.
 - Para volver al modo de configuración de la red Wi-Fi, mantenga presionado **+** y **-** hasta que aparezca el mensaje **“SETUP WIFI”**.
2. En el dispositivo Android o iOS, agregue la barra de sonido a la red Wi-Fi doméstica.
 - a) Conecte el dispositivo Android o iOS a la red Wi-Fi doméstica. Descargue la aplicación JBL One.
 - b) Siga las instrucciones de la aplicación para completar la configuración.



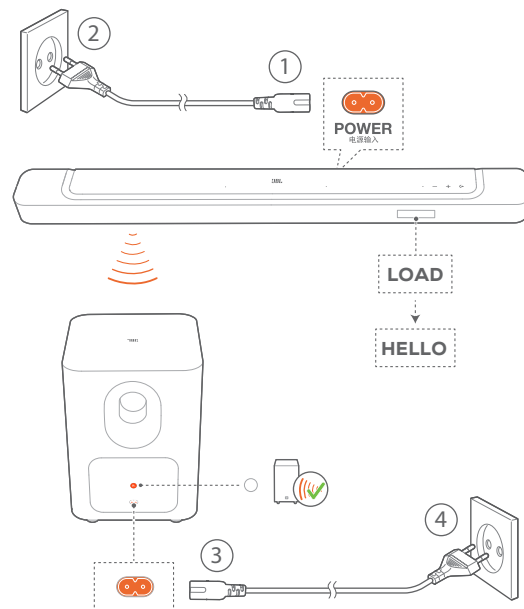
- De ser necesario, conecte la barra de sonido a la red doméstica a través de un cable Ethernet.
 - Asegúrese de conectarse a la misma red que seleccionó durante la configuración.

NOTAS:

- En su dispositivo Android o iOS, puede nombrar la barra de sonido en la aplicación JBL One.
- En el dispositivo iOS, agregue la barra de sonido a la aplicación Apple Home y adminístrela junto con otros altavoces compatibles con AirPlay 2.
- Si en el dispositivo iOS se agregó la barra de sonido a la red Wi-Fi doméstica, puede iniciar la transmisión de AirPlay desde una aplicación compatible con AirPlay (Consulte ["7.7 Reproducción a través de AirPlay"](#)).
- La disponibilidad de los servicios de transmisión de música en línea varía según el país.
- Algunas funciones requieren suscripciones o servicios que no están disponibles en todos los países.

6. CONFIGURACIÓN

6.1 Conexión del altavoz de graves



- Conecte la barra de sonido a la fuente de alimentación con los cables de alimentación provistos.
 - La pantalla de la barra de sonido muestra "LOAD" y luego, "HELLO".
- Conecte el altavoz de graves a la fuente de alimentación con los cables de alimentación provistos.
 - El altavoz de graves se conecta automáticamente a la barra de sonido. **Conectado:** Se enciende la luz blanca.

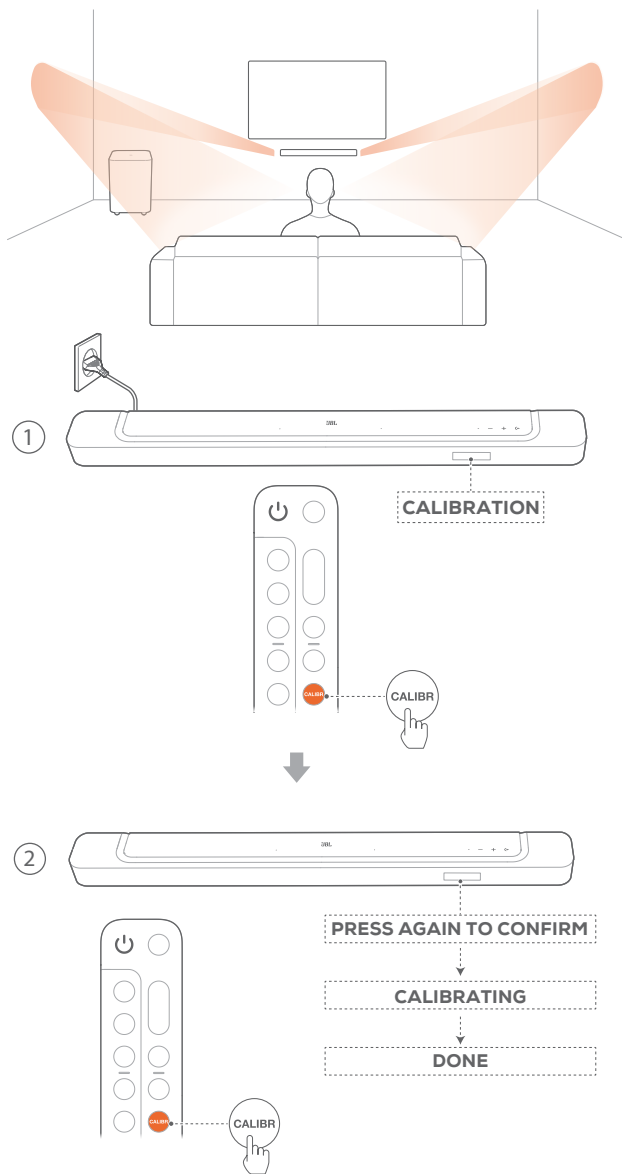
NOTAS:

- Use exclusivamente los cables de alimentación provistos.
- Antes de conectar a la corriente, asegúrese de que haber completado todas las demás conexiones (Vea ["5.1 Conexión al televisor y dispositivos digitales"](#)).

6.2 Sonido 3D envolvente

6.2.1 Calibración de sonido

Optimice su experiencia de sonido envolvente 3D para su entorno de sonido único.



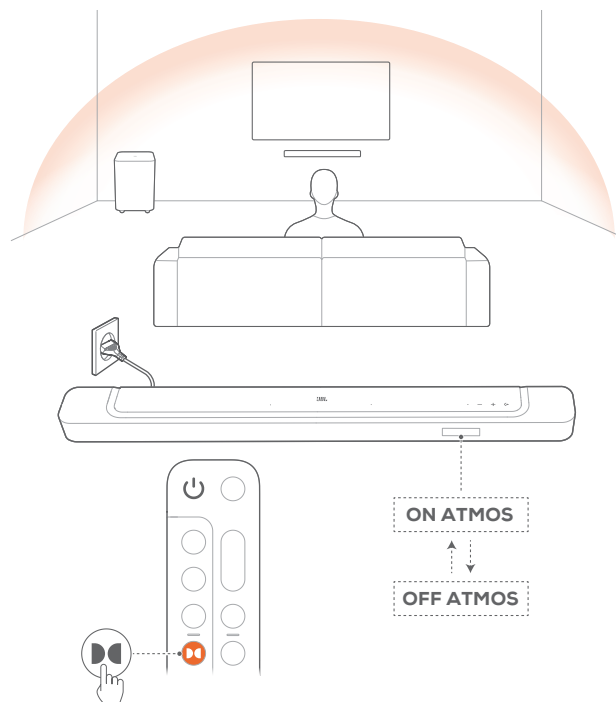
1. En el control remoto, pulse **CALIBR** para iniciar la calibración.
 - Aparecerá el mensaje **"CALIBRATION"** en la barra de sonido.
2. Cuando aparezca **"PRESS AGAIN TO CONFIRM"**, pulse **CALIBR** de nuevo.
 - La cuenta regresiva comienza de 5 a 1.
 - Se escucha el tono de calibración. Comienza la calibración de audio.
 - "CALIBRATING"**: Calibración en curso
 - "DONE"**: La calibración finalizó correctamente

NOTAS:

- Durante la calibración de sonido se desactivan todos los botones del control remoto excepto

6.2.2 Dolby Atmos®

Con la barra de sonido Dolby Atmos virtual, se pueden disfrutar los efectos de sonidos de altura durante películas reproducidas en la fuente de TV o HDMI IN.



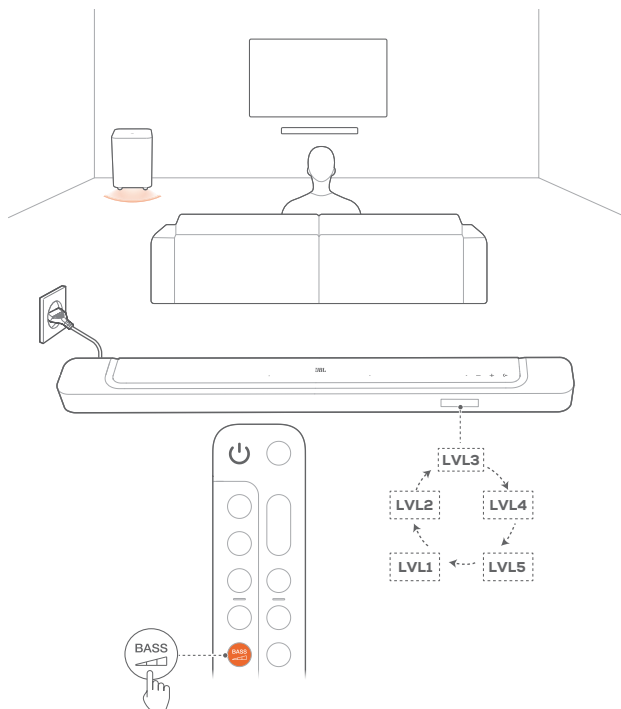
1. Conecte y encienda su reproductor de Blu-ray o dispositivo de transmisión a través del conector HDMI ARC/HDMI eARC y el conector HDMI. (Consulte ["5.1 Conexión al televisor y dispositivos digitales"](#)).
2. Pulse en el control remoto para encender o apagar los efectos de sonido de altura (Por defecto: activado).
 - La pantalla de la barra de sonido muestra **"ON ATMOS"** o **"OFF ATMOS"**.

NOTAS:

- Apague los efectos ATMOS, si prefiere no tener ningún efecto de sonido de altura durante la visualización o la escucha.
- Los efectos ATMOS solo están disponibles en contenidos de Dolby Audio.

6.2.3 Ajuste de graves

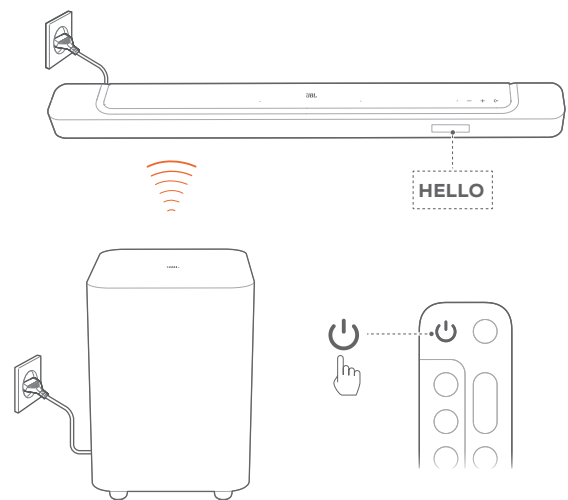
Puede hacer el ajuste de graves según sea necesario.





- En el control remoto, presione **BASS** para cambiar el nivel de los graves.
→ Se muestra “LVL1” a “LVL5” (Por defecto: “LVL3”).

7. REPRODUCCIÓN


7.1 Encendido/Reposo automático/Activación automática



7.1.1 Encendido

- Para el encendido, pulse cualquier botón de la barra de sonido o  del control remoto.
→ Se mostrará el mensaje “HELLO”.
→ El altavoz de graves se reconecta automáticamente a la barra de sonido. **Conectado:**  Se enciende la luz blanca.

7.1.2 Reposo automático

Si la barra de sonido está inactiva durante más de 10 minutos, se activa el modo reposo automáticamente. Se mostrará el mensaje “STDBY”. También se activa el modo reposo en el altavoz de graves, y el indicador luminoso  se enciende fijo en color ámbar. La próxima vez que se encienda la barra de sonido, regresará a la última fuente seleccionada.

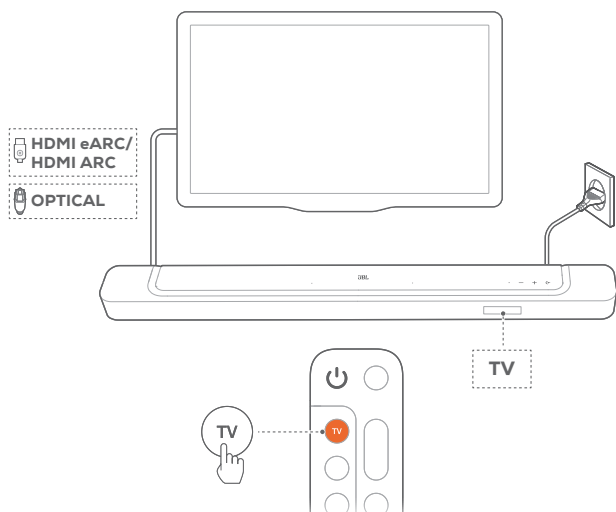
7.1.3 Activación automática

En el modo reposo, la barra de sonido se activará automáticamente cuando

- la barra de sonido esté conectada al televisor por medio de una conexión HDMI ARC/eARC y se encienda el televisor;
- la barra de sonido esté conectada al televisor a través de la conexión HDMI ARC/eARC y la conexión HDMI, y también esté conectada a un dispositivo digital, como un decodificador, un reproductor de DVD/Blu-ray o una consola de juegos, y se encienda el dispositivo digital;
- la barra de sonido se conecta a la red doméstica y el audio se transmite a la barra de sonido a través de los servicios de transmisión de música a través de la aplicación JBL One, Chromecast built-in, AirPlay o Alexa.

7.2 Reproducción desde la fuente de TV

Con la barra de sonido conectada, se podrá escuchar el audio del televisor por los altavoces de la barra de sonido.



1. Asegúrese de que el televisor esté configurado para aceptar altavoces externos y que los altavoces incorporados del televisor estén silenciados. Consulte el manual del propietario del televisor para obtener más información.
2. Asegúrese de que la barra de sonido esté conectada correctamente al televisor (Consulte ["5.1 Conexión al televisor y dispositivos digitales"](#)).
3. Para seleccionar la fuente de TV, presione **⏪** en la barra de sonido o **TV** en el control remoto.
 - **"TV"**: Se selecciona la fuente TV.
 - En la configuración de fábrica, la fuente TV es la opción predeterminada.

NOTAS:

- Si la barra de sonido está conectada al televisor con un cable HDMI y un cable óptico, se selecciona la fuente del cable HDMI para la conexión con el televisor.

7.2.1 Configuración del control remoto del televisor

Para usar el control remoto del televisor para el televisor y la barra de sonido, compruebe si el televisor admite HDMI-CEC. Si el televisor no admite HDMI-CEC, siga los pasos indicados en ["Copiado de comandos en el control remoto del televisor por infrarrojo"](#).

HDMI-CEC

Si el televisor admite HDMI-CEC, active las funciones como se indica en el manual del usuario del televisor. Con el control remoto del televisor, se pueden controlar las funciones de volumen +/-, de activar / desactivar el modo silencio y de encendido/modo reposo de la barra de sonido.

Copiado de comandos en el control remoto del televisor por infrarrojo

A través del copiado de comandos por infrarrojo, el control remoto de su televisor por infrarrojo puede aprender algunos comandos de la barra de sonido.

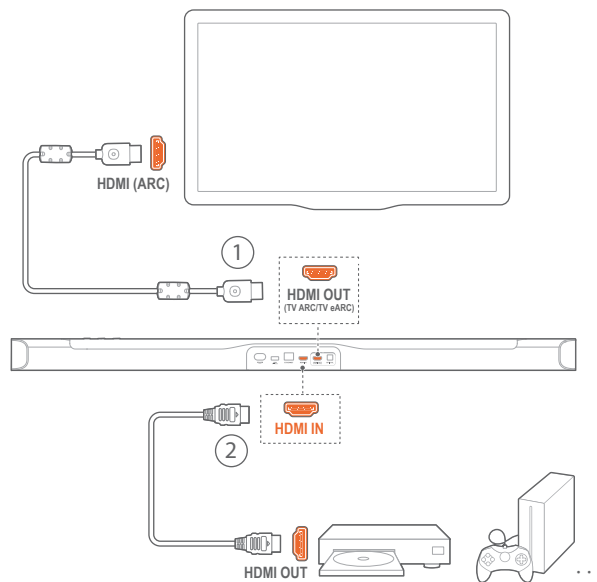
1. En la barra de sonido, mantenga presionados **⏪** y **+** hasta que aparezca el mensaje **"LEARNING"**.
 - Se ha ingresado al modo de copiado de comandos en el control remoto del televisor.
2. Apunte el control remoto del televisor a la barra de sonido. Siga las instrucciones en pantalla para usar los botones del control remoto del televisor:
 - Cuando en la barra de sonido aparezca **"POWER"**, **"VOL+"**, **"VOL-"**, o **"MUTE"**, pulse el botón deseado en el control remoto del televisor.
 - **"DONE"**: Las funciones del botón de la barra de sonido se copian en el botón del control remoto del televisor.
 - La barra de sonido regresa a la última fuente seleccionada.
 - Para detener y salir del modo de copiado de comandos al control remoto del televisor, mantenga presionados **⏪** y **+** en la barra de sonido hasta que aparezca **"EXIT LEARNING"**.
 - Las funciones aprendidas se descartan.


NOTAS:

- La barra de sonido saldrá del modo de copiado de comandos al control remoto del televisor automáticamente si no se realiza ninguna acción durante 30 segundos. Las funciones aprendidas se descartan.

7.3 Reproducción desde la fuente de HDMI IN

Con la barra de sonido conectada como se indica, se puede reproducir video del dispositivo digital en el televisor y audio a través de los altavoces de la barra de sonido.



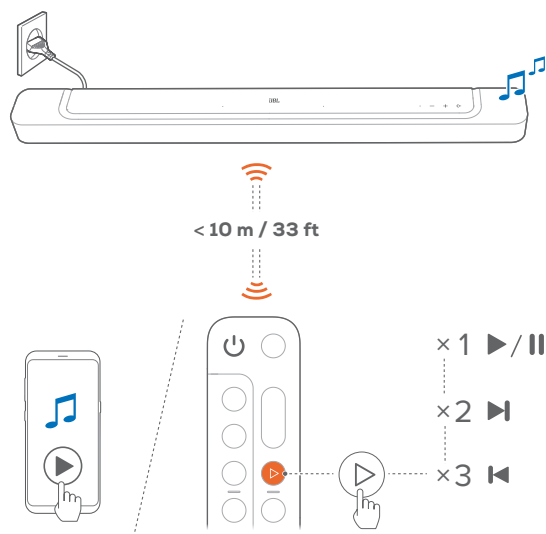
1. Asegúrese de que la barra de sonido esté conectada correctamente al televisor y al dispositivo digital (consulte “[5.1 Conexión al televisor y dispositivos digitales](#)”).
2. Encienda el dispositivo digital.
 - El televisor y la barra de sonido salen del modo reposo, se activan y se conectan a la fuente de entrada automáticamente.
 - Para seleccionar la fuente **HDMI IN** en la barra de sonido, pulse  en la barra de sonido o **HDMI** en el control remoto.
3. Active el modo reposo en el televisor.
 - La barra de sonido y el dispositivo fuente están en modo reposo.




NOTAS:

- No se garantiza la total compatibilidad con todos los dispositivos HDMI-CEC.

7.4 Reproducción desde una fuente Bluetooth

A través de Bluetooth, reproduzca audio desde un dispositivo Bluetooth en la barra de sonido.

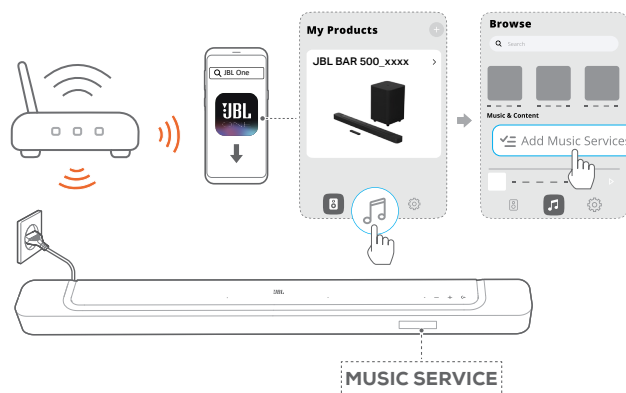


1. Verifique que la barra de sonido esté conectada correctamente al dispositivo Bluetooth (Consulte “[5.2 Conexión Bluetooth](#)”).
2. Para seleccionar la fuente Bluetooth, presione  en la barra de sonido o  en el control remoto.
3. Comience a reproducir el audio en el dispositivo Bluetooth.
 - Alternativamente, pulse  en el control remoto para controlar la reproducción.
4. Ajuste el volumen en la barra de sonido, en el control remoto o en su dispositivo Bluetooth.

7.5 Reproducir mediante la aplicación JBL One

A través de la aplicación JBL One, transmita audio de los servicios de música en línea a la barra de sonido.

1. En la barra de sonido:
 - Verifique que la barra de sonido esté conectada correctamente a la red doméstica (Consulte “[5.3 Conexión con su red doméstica](#)”).
2. En el dispositivo Android o iOS:
 - a) Verifique que el dispositivo Android o iOS esté conectado a la misma red que la barra de sonido.
 - b) Inicie la aplicación JBL One, navegue por los servicios de *transmisión de música disponibles para seleccionarla y, a continuación, inicie la transmisión de música a la barra de sonido conectada.
 - Utilice el cuadro de búsqueda para descubrir música con la biblioteca de música integrada de los servicios de música disponibles.





3. Para salir de la reproducción de música, cambie a otras fuentes.

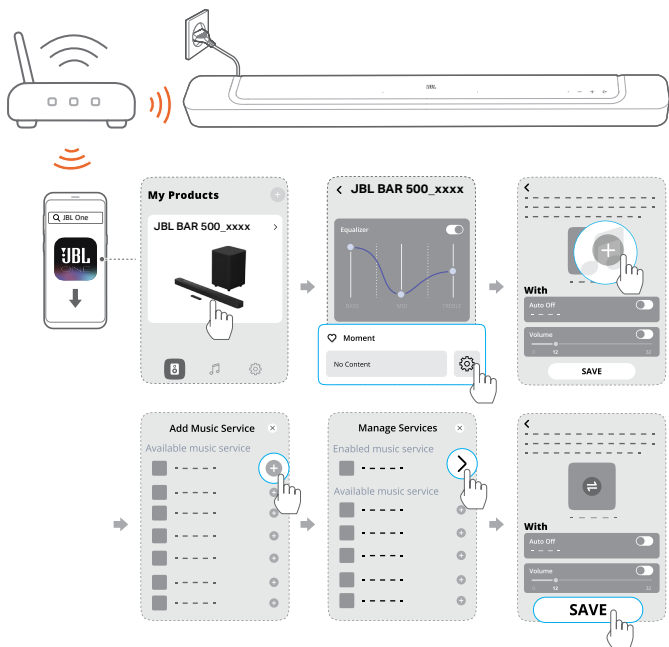
NOTAS:


- *Es posible que se necesite una suscripción y que la aplicación JBL One no la proporcione.

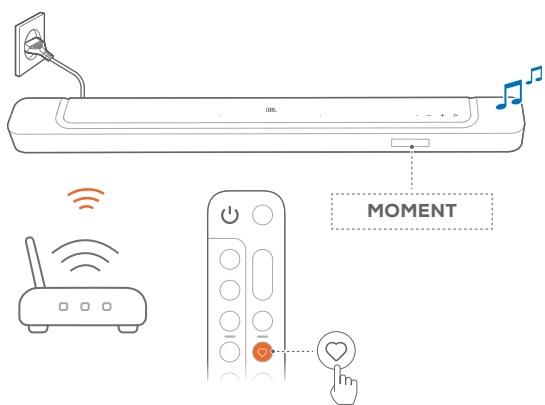
Accede a tus preselecciones con el botón (Moment)

Al pulsar  en el control remoto, podrá acceder a la lista de reproducción y a los ajustes del altavoz que haya personalizado en la aplicación JBL One.

1. En la aplicación JBL One,
 - personalice la función  (Moment).



2. En la barra de sonido:
 - Pulse  en el control remoto para acceder a la lista de reproducción personalizada y a los ajustes de los altavoces.




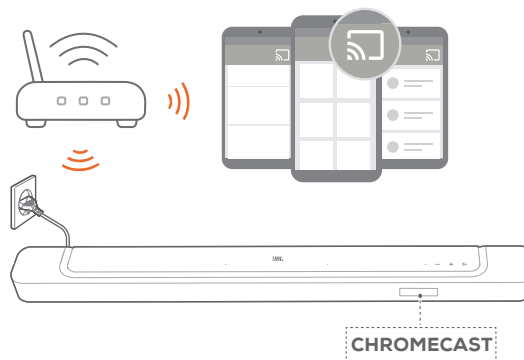
7.6 Reproducción a través del Chromecast built-in

Reproduzca audio desde un dispositivo Android o iOS en la barra de sonido a través del Chromecast built-in.

1. En la barra de sonido:
 - Verifique que la barra de sonido esté conectada correctamente a la red doméstica (Consulte [“5.3 Conexión con su red doméstica”](#)).
2. En el dispositivo Android o iOS:
 - a) Verifique que el dispositivo Android o iOS esté conectado a la misma red que la barra de sonido.
 - b) Inicie la aplicación JBL One, y compruebe que ha activado el servicio de transmisión de Chromecast built-in.



- c) En una aplicación compatible con Chromecast, reproduzca música, toque el ícono de transmitir  y seleccione la barra de sonido conectada.

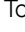


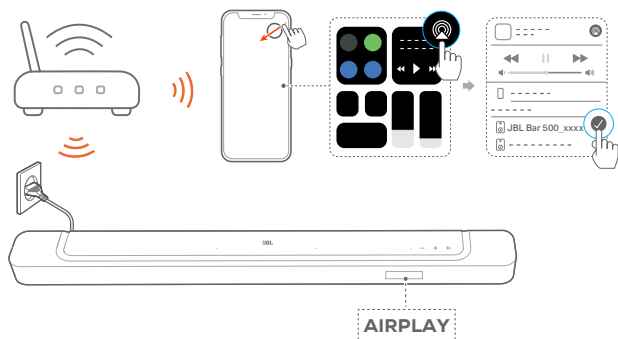
3. Para salir de la reproducción de música, cambie a otras fuentes.

7.7 Reproducción a través de AirPlay

Reproduzca audio desde un dispositivo iOS en la barra de sonido a través de AirPlay.

1. En la barra de sonido:
 - Verifique que la barra de sonido esté conectada correctamente a la red doméstica (Consulte [“5.3 Conexión con su red doméstica”](#)).

2. En el dispositivo iOS:
 - a) Verifique que el dispositivo iOS esté conectado a la misma red que la barra de sonido.
 - b) Para entrar en el Centro de control de un dispositivo iOS, deslice hacia abajo desde la esquina superior derecha. Toque  para seleccionar la barra de sonido conectada y, a continuación, comience a transmitir audio desde una aplicación.



3. Para salir de la reproducción de música, cambie a otras fuentes.

7.8 Reproducir a través de la música de Amazon

Con la barra de sonido conectada a Alexa, puede transmitir música de la biblioteca de música de Amazon a la barra de sonido.

1. En la barra de sonido:
 - Verifique que la barra de sonido esté conectada correctamente a la red doméstica (Consulte [“5.3 Conexión con su red doméstica”](#)).
2. En el dispositivo Android o iOS:
 - a) Verifique que el dispositivo Android o iOS esté conectado a la misma red que la barra de sonido.
 - b) Inicie la aplicación JBL One, y compruebe que ha activado el servicio de transmisión de Amazon Alexa.



3. Inicie la aplicación Amazon Alexa para comenzar la reproducción de música.



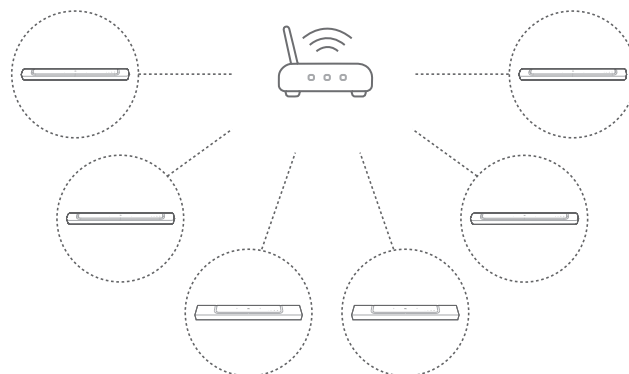
- Abra la aplicación Amazon Music para acceder a la biblioteca de música de Amazon.
- Asegúrese de iniciar la reproducción de música desde la misma cuenta de Alexa que haya habilitado en la aplicación JBL One. Consulte la aplicación Amazon Alexa para obtener más detalles.

NOTAS:


- La barra de sonido es compatible con la reproducción de audio, pero no con la reproducción de video.
- Durante la reproducción a través de Chromecast built-in, AirPlay o Alexa, la reproducción de música se detiene en el dispositivo conectado actualmente cuando se inicia la reproducción de música en un segundo dispositivo conectado.
- Cuando la barra de sonido cambia entre el Wi-Fi de su hogar y la red cableada durante AirPlay, la reproducción de música se detendrá y se reanudará en unos minutos, según el ancho de banda de la conexión a Internet. Para la conexión a su red cableada doméstica, consulte [“5.3 Conexión con su red doméstica”](#).

7.9 Reproducción multisala

Con la reproducción multisala, puede transmitir música de su dispositivo Android o iOS a varios altavoces compatibles con Chromecast/ AirPlay / Alexa.



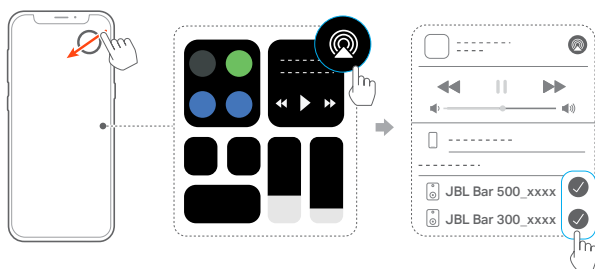
7.9.1 Chromecast built-in


1. A través de la aplicación Google Home, conecte varios altavoces compatibles con Chromecast a la misma red, asíguelos a varias salas y cree grupos según sea necesario.
2. Ejecute una aplicación compatible con Chromecast en su teléfono inteligente o tableta.
3. Reproduzca música. Presione  y seleccione los altavoces agrupados.

NOTAS:

- Para crear un grupo de altavoces de varias habitaciones en la aplicación Google Home, asegúrese de haber conectado todos los altavoces a la misma red doméstica y de haber utilizado la misma cuenta de inicio de sesión de Google. Consulte la aplicación Google Home para obtener más detalles.
- En función del ancho de banda de su red local, puede transmitir música a hasta 6 altavoces compatibles con Chromecast.

7.9.2 AirPlay



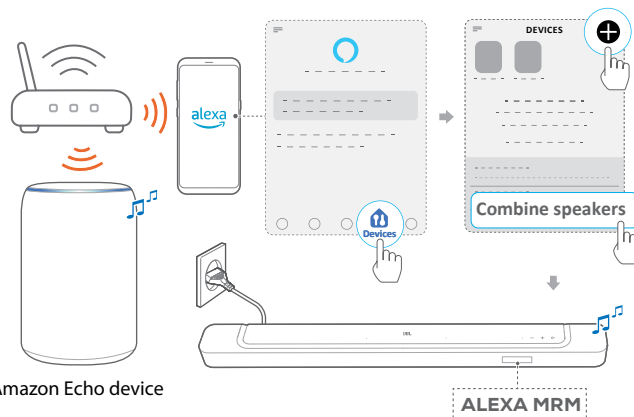
1. En un dispositivo iOS, ingrese al Centro de control.
2. Toque  para seleccionar varios altavoces conectados según sea necesario.
3. Inicie la transmisión de música desde una aplicación.

7.9.3 Alexa MRM: Reproducción de música multisala

1. Compruebe haber activado el servicio de streaming de Amazon Alexa en la barra de sonido a través de la aplicación JBL One.



2. Mediante la app Amazon Alexa, cree un grupo de reproducción de música multisala para la barra de sonido. Consulte la aplicación Amazon Alexa para obtener más información.



NOTAS:

- Para crear un grupo de música de varias habitaciones en la aplicación Amazon Alexa, asegúrese de haber conectado todos los dispositivos a la misma red doméstica y de haber utilizado la misma cuenta de inicio de sesión de Alexa. Consulte la aplicación Amazon Alexa para obtener más detalles.

8. CONFIGURACIÓN DE SONIDO

8.1 Sincronización de audio

Con la función de sincronización de audio, se puede sincronizar audio y video para que no haya demoras en el sonido del video.

1. En el control remoto, mantenga presionado **TV** durante más de tres segundos y luego presione **+**.
→ Se mostrará el mensaje **“SYNC”**.
2. En el término de cinco segundos, presione **+** o **-** en el control remoto para ajustar el retraso de audio para que coincida con el video.
→ Se visualiza el tiempo de sincronización de audio.


8.2 Modo inteligente

Con el modo inteligente activado de manera predeterminada, se pueden disfrutar programas de televisión con ricos efectos de sonido. Para programas televisivos tales como noticieros o pronósticos del tiempo, se pueden reducir los efectos de sonido desactivando el modo inteligente y activando el modo estándar.

Modo inteligente: Se aplican ajustes de ecualización (EQ) y sonido envolvente JBL para obtener ricos efectos de sonido.

Modo estándar: Los ajustes predeterminados de ecualización se aplican para efectos de sonido estándar.

Para desactivar el modo inteligente, haga lo siguiente:



- En el control remoto, mantenga presionado  durante más de tres segundos y luego presione **+**.
→ Cambie a otro modo. **“OFF SMART MODE”**: Se activa el modo estándar.
→ La próxima vez que encienda la barra de sonido, el modo inteligente **se activará automáticamente**.

8.3 Tecnología de mejora de diálogo PureVoice

Al aprovechar la tecnología de mejora de diálogo PureVoice, PureVoice le permite mejorar la claridad vocal y escuchar y entender mejor las palabras.


Por defecto, PureVoice está activado si reproduce películas desde la fuente TV/ HDMI IN; y PureVoice estará desactivado si transmite música a través de Bluetooth, Chromecast built-in, Alexa o AirPlay.

Para desactivar o activar el modo PureVoice,

- En el control remoto, mantenga presionado  durante más de cinco segundos y luego presione .
→ **“OFF PUREVOICE”**: PureVoice está desactivado.
→ **“ON PUREVOICE”**: PureVoice está activado.
→ La próxima vez que encienda la barra de sonido, PureVoice **se activará automáticamente**.

9. RESTABLECIMIENTO DE LA CONFIGURACIÓN DE FÁBRICA

Cuando se restablece la configuración predeterminada de fábrica, se elimina la configuración personalizada de la barra de sonido.

- En la barra de sonido, mantenga presionados , **+** y **-** durante más de 5 segundos.
→ Se mostrará el mensaje **“RESET”**.
→ La barra de sonido se reinicia.

10. ACTUALIZACIONES DE SOFTWARE

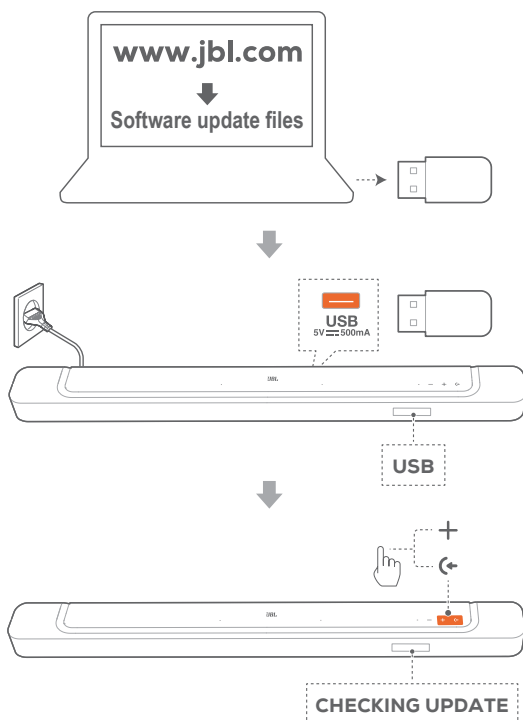
Para que el producto funcione de manera óptima y usted pueda tener la mejor experiencia, JBL podrá ofrecer actualizaciones de software para el sistema de barra de sonido en el futuro. Visite www.jbl.com o comuníquese con el centro de atención telefónica de JBL para recibir más información sobre la descarga de archivos de actualización.

Actualización en línea



- Conecte la barra de sonido a la red doméstica. La actualización en línea se realiza automáticamente si hay actualizaciones de software disponibles.
 - **“WAIT”**: Actualización de software en curso
 - **“DONE”**: Actualización de software completada

Actualización a través de un dispositivo de almacenamiento USB



1. Asegúrese de haber guardado el archivo de actualización de software en el directorio raíz de un dispositivo de almacenamiento USB.
 - Asegúrese de que el dispositivo de almacenamiento USB cumpla con los siguientes requisitos:
 - Capacidad máxima: 64 GB
 - Sistema de archivos: FAT32

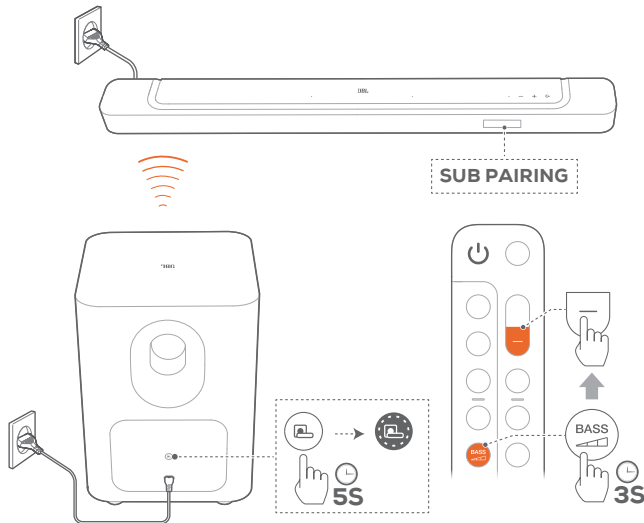
2. Conecte el dispositivo USB.
 - Se mostrará el mensaje **“USB”**.
3. Para entrar en el modo de actualización del software, pulse **⏪** y **+** en la barra de sonido.
 - Se muestra el mensaje **“CHECKING UPDATE”**.
 - **“WAIT”**: Actualización de software en curso
 - **“DONE”**: Actualización de software completada

NOTAS:


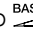

- Mantenga la barra de sonido encendida y el dispositivo de almacenamiento USB montado antes de que se complete la actualización de software.

11. RECONEXIÓN DEL ALTAVOZ DE GRAVES



La barra de sonido y el altavoz de graves vienen sincronizados de fábrica. Luego de encender el equipo, se sincronizan y conectan automáticamente. En algunos casos especiales, puede ser necesario sincronizarlos nuevamente.



Para volver a ingresar al modo sincronización con el altavoz de graves

1. En el panel trasero del altavoz de graves, mantenga presionado  hasta que parpadee rápidamente en blanco.
2. Para ingresar al modo sincronización con el altavoz de graves en la barra de sonido, mantenga presionado  en el control remoto durante más de tres segundos. Luego, pulse  en el control remoto.
 - **“SUB PAIRING”**: El altavoz de graves está listo para la sincronización.
 - **“SUB PAIRED”**: El altavoz de graves está conectado.

NOTAS:

- El altavoz de graves saldrá del modo sincronización en tres minutos y pasará al modo de espera, si la sincronización no se completa.  pasa de parpadear rápidamente en blanco a apagarse. Para volver al modo de sincronización, pulse .

12. ESPECIFICACIONES DEL PRODUCTO

Especificaciones generales:

- Modelo: BAR 500 (unidad de barra de sonido)
BAR 500 SUB (unidad de altavoz de graves)
- Sistema de sonido: canal 5.1
- Fuente de alimentación: 100-240 V CA, ~50/60 Hz
- Potencia total de salida del altavoz (máx. con 1 % de distorsión armónica [THD]): 590 W
- Potencia de salida de la barra de sonido (máx. con 1 % de distorsión armónica [THD]): 290 W
- Potencia de salida del altavoz de graves (máx. con 1 % de distorsión armónica [THD]): 300 W
- Transductor de la barra de sonido: 4 drivers domo de 46 x 90 mm, 3 tweeters de 20 mm (0.75")
- Transductor del altavoz de graves: 260 mm (10")
- Energía de reserva en red: <2.0 W
- Temperatura apta para funcionamiento: 0 °C-45 °C

Especificaciones de HDMI

- Entrada de video HDMI: 1
- Salida de video HDMI (con canal de retorno de audio mejorado, eARC): 1
- Versión de HDMI HDCP: 2.3
- Transmisor HDR: HDR10, Dolby Vision

Especificaciones de audio

- Respuesta de frecuencia: 35 Hz-20 kHz (-6 dB)
- Entradas de audio: 1 óptica, Bluetooth, USB (la reproducción por USB está disponible en la versión para los EE. UU. Para las otras versiones, la conexión USB es para mantenimiento únicamente).

Especificaciones de USB

- Puerto USB: Tipo A
- Clasificación de USB: 5 V CC, 0.5 A

Especificaciones de conexión inalámbrica

- Versión de Bluetooth: 5.0
- Perfil de Bluetooth: A2DP 1.2, AVRCP 1.5
- Rango de frecuencia del transmisor de Bluetooth: 2400 MHz-2483.5 MHz
- Potencia del transmisor de Bluetooth: <15 dBm (EIRP)
- Red Wi-Fi: IEEE 802.11 a/b/g/n/ac/ax (2.4 GHz/5 GHz)
- Rango de frecuencia del transmisor de Wi-Fi de 2.4 G: 2412-2472 MHz (banda ISM 2.4 GHz, 11 canales de EE. UU., 13 canales de Europa y otros lugares)
- Potencia del transmisor de la red Wi-Fi de 2.4 G: <20 dBm (EIRP)
- Rango de frecuencia del transmisor de Wi-Fi de 5 G: 5.15-5.35 GHz; 5.470-5.725 GHz; 5.725-5.825 GHz

- Potencia del transmisor de la red Wi-Fi de 5 G:
5.15-5.25 GHz <23 dBm;
5.25-5.35 GHz y 5.470-5.725 GHz <20 dBm;
5.725-5.825 GHz <14 dBm (EIRP)
- Rango de frecuencia del transmisor inalámbrico 2.4G:
2406-2474 MHz
- Potencia del transmisor inalámbrico de 2.4 G:
<10 dBm (EIRP)

Dimensiones

- Dimensiones de la barra de sonido (ancho × alto × profundidad): 1017 × 56 × 103.5 mm (40" × 2.2" × 4")
- Dimensiones del altavoz de graves (ancho × alto × profundidad): 305 × 440,4 × 305 mm (12" × 17.3" × 12")
- Peso de la barra de sonido: 2.8 kg (6.2 lbs)
- Peso del altavoz de graves: 10 kg (22 lbs)
- Dimensiones del producto embalado (ancho × alto × profundidad): 1105 × 370 × 475 mm (43.5" × 14.6" × 18.7")
- Peso del producto embalado: 16.2 kg (35.6 lbs)

13. SOLUCIÓN DE PROBLEMAS

Nunca intente reparar el producto usted mismo. Si tiene algún problema durante el uso de este producto, verifique los siguientes puntos antes de solicitar servicio.

Sistema

La unidad no enciende.

- Verifique que el cable de alimentación esté enchufado en el tomacorriente y en la barra de sonido.

Los botones de la barra de sonido no responden.

- Restablezca la barra de sonido a la configuración de fábrica (Consulte "[9. RESTABLECIMIENTO DE LA CONFIGURACIÓN DE FÁBRICA](#)").

Sonido

La barra de sonido no emite ningún sonido.

- Asegúrese de que la barra de sonido no se encuentre silenciada.
- Seleccione la fuente de entrada de audio correcta en el control remoto.
- Conecte la barra de sonido al televisor u otro dispositivo de manera correcta.
- Restablezca la barra de sonido a la configuración de fábrica manteniendo presionados **←**, **+** y **−** en la barra de sonido durante más de 5 segundos.

Distorsiones de sonido o eco.

- Si quiere reproducir el audio del televisor a través la barra de sonido, verifique que el sonido del televisor esté silenciado o que el altavoz incorporado del televisor esté desactivado.

El audio y el video no están sincronizados.

- Active la función de sincronización de audio y video (Consulte "[8.1 Sincronización de audio](#)").

No hay efectos de sonido de altura de Dolby Atmos

- Si su televisor solo admite HDMI ARC, asegúrese de haber conectado su dispositivo digital a la barra de sonido a través del conector **HDMI IN** de la barra de sonido (Consulte "[5.1.1 TV \(HDMI ARC / eARC\)](#)")
- Disfrute de los efectos de sonido Dolby Atmos cuando reproduzca películas desde la fuente TV/HDMI. Dolby Atmos no es compatible para la transmisión de audio por Bluetooth o aplicaciones de transmisión (activadas a través de Chromecast built-in, AirPlay o Alexa).

Bluetooth

No es posible conectar un dispositivo a la barra de sonido.

- Verifique que se haya activado el Bluetooth en el dispositivo.
- Si la barra de sonido se sincronizó con otro dispositivo Bluetooth, reinicie el Bluetooth (Consulte "[5.2.3 Para conectar otro dispositivo Bluetooth](#)").

- Si el dispositivo Bluetooth se sincronizó previamente con la barra de sonido, reinicie el Bluetooth en la barra de sonido, anule la sincronización entre la barra de sonido y el dispositivo Bluetooth y, luego, sincronice el dispositivo Bluetooth nuevamente con la barra de sonido (Consulte [“5.2.3 Para conectar otro dispositivo Bluetooth”](#)).

Mala calidad de audio proveniente de un dispositivo Bluetooth conectado

- La recepción de Bluetooth es mala. Acerque el dispositivo a la barra de sonido o retire cualquier obstáculo entre el dispositivo y la barra de sonido.

El dispositivo Bluetooth conectado se conecta y se desconecta constantemente.

- La recepción de Bluetooth es mala. Acerque el dispositivo a la barra de sonido o retire cualquier obstáculo entre el dispositivo y la barra de sonido.

Wi-Fi

No se pudo conectar a la red Wi-Fi.

- Asegúrese de que la red Wi-Fi esté activada.
- Asegúrese de haber seleccionado la red correcta e ingresado la contraseña correspondiente.
- Asegúrese de que el enrutador o el módem estén encendidos y dentro del rango.
- En la configuración del enrutador, asegúrese de haber establecido el tipo de seguridad como WPA2 o automático.
- Asegúrese de que la barra de sonido esté conectada a la misma red LAN inalámbrica que el teléfono inteligente o la tableta.
- Si tiene dificultades para configurar el Wi-Fi, mantenga pulsados **+** y **-** en la barra de sonido hasta que aparezca **“SETUP WIFI”**.

Reproducción

AirPlay no encuentra la barra de sonido como altavoz AirPlay para transmitir música.

- En su dispositivo Apple, actualice el software a la última versión: iOS 13.4 y posterior, macOS 10.15.4 y posterior, o tvOS 14.3.
- Asegúrese de que el dispositivo Apple esté conectado a la misma red que la barra de sonido.
- En el caso de un PC con iTunes para Windows, podrá transmitir la música de la PC a la barra de sonido mediante Bluetooth.

La reproducción de música no funciona correctamente cuando la fuente de sonido cambia de Bluetooth a Chromecast built-in, AirPlay o Alexa.

- La calidad de la transmisión y la reproducción de audio dependen del tráfico y la cobertura de la red que conecta la barra de sonido y sus dispositivos de transmisión, como teléfonos, tabletas y PC.

No se reanuda la reproducción de música cuando la fuente de sonido cambia de Bluetooth a TV/HDMI IN, y vuelve a Bluetooth.

- Se detiene la reproducción de música en el dispositivo Bluetooth cuando la fuente de sonido cambia de Bluetooth a TV/HDMI IN. Cuando cambia a la fuente Bluetooth, vuelva a iniciar la reproducción de música en el dispositivo Bluetooth.

La barra de sonido está en el estado “Sin conexión” en la aplicación Alexa de Amazon o hay problemas con la reproducción de música multisala (MRM) de Alexa.

- Para recuperar la barra de sonido, restaure la barra de sonido a sus ajustes de fábrica manteniendo pulsados **↶**, **+** y **-** durante más de 5 segundos.

Control remoto

El control remoto no funciona.

- Verifique que las pilas no estén agotadas. Si lo están, reemplácelas por unas nuevas.
- Reduzca la distancia y el ángulo entre el control remoto y la unidad principal.

Error al completar el proceso de copiado de comandos en el control remoto del televisor.

- Compruebe si está utilizando un control remoto infrarrojo. El copiado de comandos por infrarrojo no es compatible con un control remoto con conexión Bluetooth.

14. MARCAS COMERCIALES



The Bluetooth® word mark and logos are registered trademarks owned by Bluetooth SIG, Inc. and any use of such marks by HARMAN International Industries, Incorporated is under license. Other trademarks and trade names are those of their respective owners.



The terms HDMI, HDMI High-Definition Multimedia Interface, HDMI trade dress and the HDMI Logos are trademarks or registered trademarks of HDMI Licensing Administrator, Inc.



Wi-Fi CERTIFIED 6™ and the Wi-Fi CERTIFIED 6™ Logo are trademarks of Wi-Fi Alliance®.

COMPATIBLE WITH



Dolby, Dolby Vision, Dolby Atmos, and the double-D symbol are registered trademarks of Dolby Laboratories Licensing Corporation. Manufactured under license from Dolby Laboratories. Confidential unpublished works. Copyright © 2012–2021 Dolby Laboratories. All rights reserved.



Google, Android, Google Play and Chromecast built-in are trademarks of Google LLC.



Use of the Works with Apple badge means that an accessory has been designed to work specifically with the technology identified in the badge and has been certified by the developer to meet Apple performance standards.

Apple, and AirPlay are trademarks of Apple Inc., registered in the U.S. and other countries.

To control this AirPlay 2-enabled speaker, iOS 13.4 or later is required.



Amazon, Alexa, and all related logos are trademarks of Amazon.com, Inc. or its affiliates.



Use your phone, tablet or computer as a remote control for Spotify. Go to spotify.com/connect to learn how.

The Spotify Software is subject to third party licenses found here: <https://www.spotify.com/connect/third-party-licenses>.

15. AVISO DE LICENCIA DE CÓDIGO ABIERTO

Este producto tiene software de código abierto bajo licencia GPL. Para su conveniencia, el código fuente y las instrucciones relevantes de desarrollo están disponibles en https://harman-webpages.s3.amazonaws.com/JBL_BAR_Gen3_package_license_list.htm. No dude en comunicarse con nosotros:

Harman Deutschland Gmb

HATT: Open Source, Gregor Krapf-Gunther, Parkring 3

85748 Garching bei Munchen, Alemania

o a través de OpenSourceSupport@Harman.com si tiene alguna otra duda en relación al software de código abierto del producto.



HARMAN International Industries,
Incorporated 8500 Balboa Boulevard,
Northridge, CA 91329 USA
www.jbl.com

© 2022 HARMAN International Industries, Incorporated.

Todos los derechos reservados.

JBL es una marca comercial de HARMAN International Industries, Incorporated,
registrada en los Estados Unidos y en otros países. Las funciones, las
especificaciones y el aspecto del producto están sujetos a cambios sin aviso previo.