

## ÍNDICE

SEGURIDAD DE LA SECADORA .....	14	USO DE LA SECADORA .....	19
REVISE QUE EL SISTEMA DE VENTILACIÓN TENGA UN BUEN FLUJO DE AIRE.....	16	CUIDADO DE LA SECADORA.....	21
USE AUTO DRY (Secado automático) PARA UN MEJOR CUIDADO DE LAS TELAS Y AHORRO DE ENERGÍA .....	16	SOLUCIÓN DE PROBLEMAS.....	23
PANEL DE CONTROL Y CARACTERÍSTICAS .....	17	CONTRATOS DE PROTECCIÓN .....	25
GUÍA DE CICLOS .....	18	GARANTÍA .....	25
		AYUDA O SERVICIO TÉCNICO.....	40

## SEGURIDAD DE LA SECADORA

### Su seguridad y la seguridad de los demás es muy importante.

Hemos incluido muchos mensajes importantes de seguridad en este manual y en su electrodoméstico. Lea y obedezca siempre todos los mensajes de seguridad.



Este es el símbolo de advertencia de seguridad.

Este símbolo le llama la atención sobre peligros potenciales que pueden ocasionar la muerte o una lesión a usted y a los demás.

Todos los mensajes de seguridad irán a continuación del símbolo de advertencia de seguridad y de la palabra "PELIGRO" o "ADVERTENCIA". Estas palabras significan:

 **PELIGRO**

Si no sigue las instrucciones de inmediato, usted puede morir o sufrir una lesión grave.

 **ADVERTENCIA**

Si no sigue las instrucciones, usted puede morir o sufrir una lesión grave.

Todos los mensajes de seguridad le dirán el peligro potencial, le dirán cómo reducir las posibilidades de sufrir una lesión y lo que puede suceder si no se siguen las instrucciones.



## ADVERTENCIA - "Riesgo de incendio"

- La instalación de la secadora de ropa debe estar a cargo de un instalador competente.
- Instale la secadora de ropa según las instrucciones del fabricante y los códigos locales.
- No instale una secadora de ropa con materiales de ventilación de plástico flexible o un conducto de metal flexible (de hoja de metal). Si se usa un conducto de metal flexible, éste deberá ser de un tipo específico, que esté identificado por el fabricante de electrodomésticos como apto para ser usado con secadoras de ropa. Es sabido que los materiales de ventilación flexible se derrumban, se aplastan con facilidad y atrapan pelusa. Estas condiciones obstruirán el flujo de aire de la secadora de ropa y aumentarán el riesgo de incendio.
- Para reducir el riesgo de lesiones severas o la muerte, siga todas las instrucciones de instalación.
- Guarde estas instrucciones.

Advertencias de la Proposición 65 del estado de California:

ADVERTENCIA: Este producto contiene una o más sustancias químicas identificadas por el estado de California como causantes de cáncer.

ADVERTENCIA: Este producto contiene una o más sustancias químicas identificadas por el estado de California como causantes de defectos congénitos o algún otro tipo de daños en la función reproductora.

**IMPORTANTE:** Cuando descarte o guarde su vieja secadora de ropa, quítele la puerta.

## INSTRUCCIONES IMPORTANTES DE SEGURIDAD

**ADVERTENCIA:** A fin de reducir el riesgo de incendio, descarga eléctrica o de daño a las personas que usen la secadora, deben seguirse las precauciones básicas, incluidas las siguientes:

- Lea todas las instrucciones antes de usar la secadora.
- No coloque los objetos expuestos a aceite para cocinar en su secadora. Los objetos expuestos a aceites para cocinar pueden contribuir a una reacción química que podría causar que una carga se inflame.
- No seque artículos que ya se hayan limpiado, lavado, remojado o manchado con gasolina, disolventes de limpieza en seco, u otras sustancias inflamables o explosivas ya que despiden vapores que pueden encenderse o causar una explosión.
- No permita que jueguen los niños sobre o dentro de la secadora. Es necesaria la cuidadosa vigilancia de los niños toda vez que se use la secadora cerca de ellos.
- Quite la puerta de la secadora al compartimiento de secado antes de ponerla fuera de funcionamiento o de descartarla.
- No introduzca las manos en la secadora cuando el tambor está en movimiento.
- No instale o almacene esta secadora donde estará expuesta a agua o a la intemperie.
- No trate de forzar los controles.
- No repare o reemplace ninguna pieza de la secadora ni trate de repararla a menos que esto se recomiende específicamente en este Manual de uso y cuidado o en instrucciones de reparación publicadas para el usuario que usted comprenda y sólo si cuenta con la experiencia necesaria para llevar a cabo dicha reparación.
- No utilice suavizantes de telas o productos para eliminar el estático de prendas a menos que lo recomiende el fabricante del suavizante de telas o las instrucciones del producto en uso.
- No utilice calor para secar prendas que contengan espuma de caucho o materiales de caucho con textura similar.
- Limpie el filtro de pelusa antes o después de cada carga de ropa.
- Mantenga el área alrededor de la apertura de ventilación y las áreas adyacentes a esta apertura sin pelusa, polvo o tierra.
- La parte interior de la secadora y el ducto de escape se deben limpiar periódicamente. Esta limpieza la debe llevar a cabo un reparador calificado.
- Para obtener información respecto a las instrucciones de conexión a tierra, consulte "Requisitos eléctricos" en las instrucciones de instalación.

**GUARDE ESTAS INSTRUCCIONES**

**ADVERTENCIA:** Para su seguridad, la información en este manual debe ser observada para minimizar el riesgo de incendio o explosión, o para prevenir daños a propiedades, heridas o la muerte.

- No almacene o use gasolina u otros líquidos y vapores inflamables cerca de éste u otro aparato electrodoméstico.
- **PASOS QUE USTED DEBE SEGUIR SI HUELE A GAS:**
  - No trate de encender ningún aparato electrodoméstico.
  - No toque ningún interruptor eléctrico; no use ningún teléfono en su edificio.
  - Desaloje a todos los ocupantes del cuarto, edificio o área.
  - Llame inmediatamente a su proveedor de gas desde el teléfono de un vecino. Siga las instrucciones de su proveedor de gas.
  - Si usted no puede comunicarse con su proveedor de gas, llame al departamento de bomberos.
- La instalación y el servicio deben ser efectuados por un instalador calificado, una agencia de servicio o por el proveedor de gas.

**ADVERTENCIA:** Las pérdidas de gas no siempre se pueden detectar por el olfato.

Los proveedores de gas recomiendan que usted use un detector de gas aprobado por UL (Laboratorio de normalización) o CSA (Asociación canadiense de seguridad).

Para obtener más información, póngase en contacto con su proveedor de gas.

Si se detecta una fuga de gas, siga las instrucciones de "Pasos que usted debe seguir si huele a gas".

## REVISE QUE EL SISTEMA DE VENTILACIÓN TENGA UN BUEN FLUJO DE AIRE

### ⚠️ ADVERTENCIA



#### Peligro de Incendio

Use un ducto de escape de metal pesado.

No use un ducto de escape de plástico.

No use un ducto de escape de aluminio.

No seguir estas instrucciones puede ocasionar la muerte o incendio.

#### Buen flujo de aire

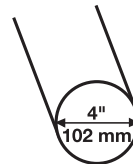
Además del calor, las secadoras también necesitan un buen flujo de aire para secar las prendas eficazmente. La ventilación adecuada reducirá la duración del secado y mejorará su ahorro de energía. Consulte las Instrucciones de instalación.

El sistema de ventilación sujeto a la secadora juega un papel muy importante para el flujo de aire adecuado.

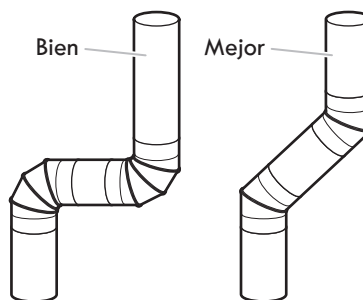
Las visitas de servicio debidas a la ventilación inadecuada no están cubiertas por la garantía y correrán por cuenta del cliente, sin importar quién haya instalado la secadora.

#### Mantenga un buen flujo de aire haciendo lo siguiente:

- Limpiar el filtro de pelusa antes de cada carga.
- Reemplazar el material del ducto de plástico u hoja de metal con uno de metal pesado rígido de 4" (102 mm) de diámetro.



- Use un ducto con la longitud más corta posible.
- No utilice más de 4 codos de 90° en un sistema de ventilación; cada ángulo y curva reduce el flujo de aire.



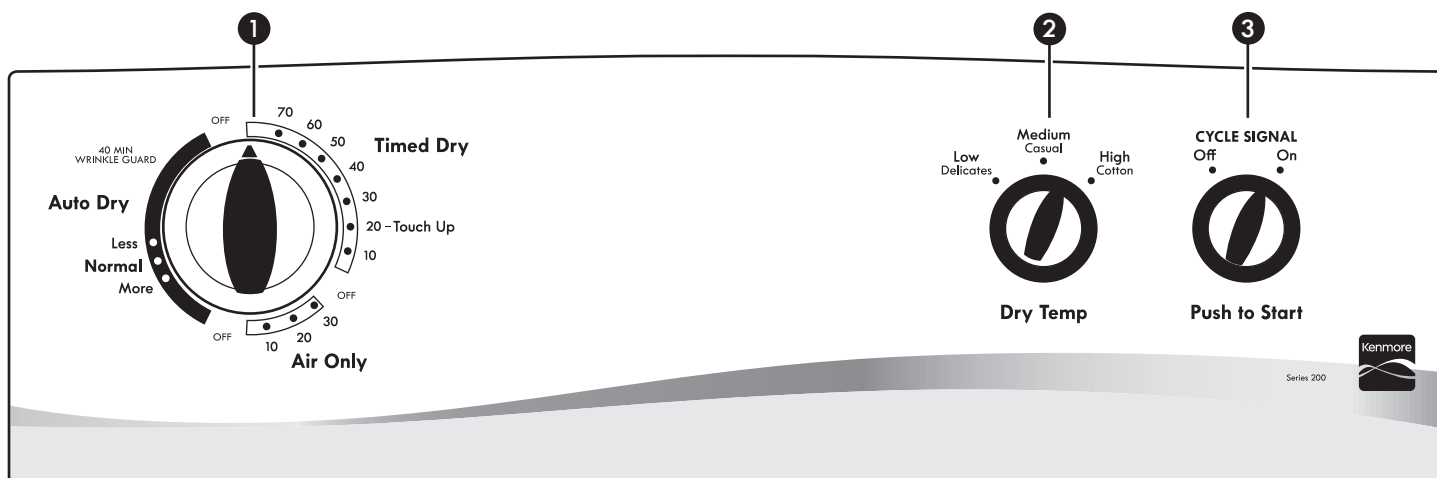
- Quite la pelusa y los desechos de la capota de ventilación.
- Quite la pelusa de toda la longitud del sistema de ventilación al menos cada 2 años. Cuando haya terminado la limpieza, revise por última vez el producto asegurándose de seguir las Instrucciones de instalación que acompañan a su secadora.
- Retire los artículos que estén frente a la secadora.

## Use AUTO DRY (Secado automático) PARA UN MEJOR CUIDADO DE LAS TELAS Y AHORRO DE ENERGÍA

Utilice los ciclos Auto Dry (Secado automático) para obtener el mayor ahorro de energía y un mejor cuidado de las telas con la secadora. Durante los ciclos de Auto Dry (Secado automático) se detectan la temperatura del aire de secado y el nivel de humedad en la carga. Esta detección se realiza durante todo el ciclo de secado y la secadora se apaga cuando la carga alcanza el nivel de sequedad seleccionado. Elija el ciclo Normal para ahorrar energía.

Con Time Cycle (Ciclo por tiempo), la secadora funciona durante el tiempo fijado y algunas veces puede dar lugar a encogimiento, arrugas y estática a causa del exceso de secado. Utilice Time Cycle (Ciclo por tiempo) ocasionalmente, para las cargas húmedas que necesiten un poco más de tiempo de secado o cuando utilice el estante de secado.

## PANEL DE CONTROL Y CARACTERÍSTICAS



No todas las características y opciones están disponibles en todos los modelos.  
La apariencia puede variar.

### 1 PERILLA DE CICLOS DE LA SECADORA

Gire la perilla de ciclos de lavado para seleccionar un ciclo para su carga. Consulte “Guía de ciclos” para ver descripciones detalladas de los ciclos.

#### Time Dry (Secado por tiempo)

Hará funcionar la secadora durante el tiempo especificado en el control. En modelos con una perilla para seleccionar la temperatura, puede elegir un ajuste basado en las telas de su carga. El tiempo y la temperatura de secado dependerán del modelo de su secadora.

#### Auto Dry (Secado automático)

Los ciclos Auto Dry (Secado automático) le proporcionan el mejor secado en el tiempo más corto. El tiempo del secado variará según el tipo de tela, el tamaño de la carga y el ajuste de sequedad.

#### Air Only (Sólo aire)

Use el ajuste Sólo aire (Air Only) para secar espuma, goma, plástico o telas sensibles al calor.

#### Opción Wrinkle Guard™ (Protección antiarrugas) (en algunos modelos)

Si no es posible retirar la carga de la secadora tan pronto como ésta se detenga, se pueden formar arrugas. La función WRINKLE GUARD™ (Protección antiarrugas) periódicamente da vueltas, acomoda y esponja la ropa, sin calor, para ayudar a evitar que se formen arrugas hasta 40 minutos al final del ciclo.

### 2 Dry Temp (Temperatura de secado) (en algunos modelos)

Seleccione una temperatura de secado según las telas de su carga. Si tiene duda respecto a la temperatura que debe seleccionar para una carga de ropa, elija el ajuste más bajo en vez del ajuste más alto. Vea “Guía de ciclos”.

### 3 Cycle Signal/PUSH TO START (Señal de ciclos/ Presione para poner en marcha)

Cycle Signal (Señal de ciclos) emite un sonido audible una vez que el ciclo de secado ha terminado. En algunos modelos, esta perilla está combinada con el botón PUSH to START (Presione para poner en marcha). El sacar la ropa con prontitud al final del ciclo reduce la formación de arrugas.

Gire la perilla de CYCLE SIGNAL (Señal de ciclos) para seleccionar el ajuste deseado (On – Encendido, u Off – Apagado). Con los botones combinados, presione y sostenga el botón CYCLE SIGNAL/PUSH to START (Señal de ciclos/ Presione para poner en marcha) para poner la secadora en marcha. En modelos sin señal de ciclos, presione el botón de PUSH to START (Presione para poner en marcha) para poner la secadora en marcha.

**NOTA:** Durante la función Wrinkle Guard™ (Protección antiarrugas) y esté encendida Cycle Signal (Señal de ciclos), el tono se escuchará cada 5 minutos hasta que se saque la ropa o hasta que haya terminado la función Wrinkle Guard™ (Protección antiarrugas).

## GUÍA DE CICLOS – AUTO DRY (Secado automático)

No todos los ciclos y ajustes están disponibles en todos los modelos. Los ajustes y las opciones que se muestran en **negrita** son los ajustes por defecto para ese ciclo.

**AUTO DRY (SECADO AUTOMÁTICO)** – Detecta la humedad en la carga o la temperatura del aire y se apaga cuando la carga alcanza el nivel de sequedad seleccionado. Dependiendo del modelo, la temperatura puede seleccionarse con la perilla de ciclos o ser un control por separado. Elija Normal para ahorrar energía.

Artículos para secar:	Temperatura de secado:	Nivel de sequedad:	Opciones disponibles	Detalles de los ciclos:
Pantalones de mezclilla, ropa de trabajo pesada, toallas	<b>High Cotton (Alta y Algodón)</b>	More (Más) <b>Normal</b> Less (Menos)	Cycle Signal (Señal de ciclos) Dry Temp (Temperatura de secado)	Los ciclos automáticos le proporcionan el mejor secado en el tiempo más corto. El tiempo de secado varía según el tamaño de la carga y el ajuste de sequedad. Seleccione una temperatura de secado según las telas de su carga. Si tiene duda respecto a la temperatura que debe seleccionar para una carga de ropa, elija el ajuste más bajo en vez del ajuste más alto.
Ropa de trabajo, telas de peso mediano, sábanas	<b>Medium Casual (Media e Informal)</b>	More (Más) <b>Normal</b> Less (Menos)	Cycle Signal (Señal de ciclos) Dry Temp (Temperatura de secado)	
Ropa informal, camisas, pantalones, artículos livianos, prendas sintéticas, ropa delicada, ropa deportiva	<b>Low Delicates (Baja y Ropa delicada)</b>	More (Más) <b>Normal</b> Less (Menos)	Cycle Signal (Señal de ciclos) Dry Temp (Temperatura de secado)	

**NOTA:** Si las cargas no parecen estar tan secas como le gustaría, seleccione More (Más) la próxima vez que seque una carga similar. Si le parece que las prendas están más secas de lo que las desea, seleccione Less (Menos) la próxima vez que seque una carga similar.

## GUÍA DE CICLOS – CICLOS TIMED DRY (Secado por tiempo)

No todos los ciclos y ajustes están disponibles en todos los modelos.

**TIMED DRY (Secado por tiempo)** – Hará funcionar la secadora durante el tiempo especificado en el control. Dependiendo del modelo, la temperatura puede seleccionarse con la perilla de ciclos o ser un control por separado.

Artículos para secar:	Ciclo:	Temperatura de secado:	Opciones disponibles:	Detalles de los ciclos:
Cualquier carga	Timed Dry (Secado por tiempo)	Cualquiera	Dry Temp (Temperatura de secado)	Seleccione una temperatura de secado según las telas de su carga. Si tiene duda respecto a la temperatura que debe seleccionar para una carga de ropa, elija el ajuste más bajo en vez del ajuste más alto.
Cualquier carga	Touch up (Retoque)	Cualquiera	N/D	Este es el último paso en un ciclo que utiliza calor. La carga se enfría lentamente para reducir las arrugas y hacer que la carga sea más fácil de manipular. Use este ciclo para suavizar la ropa o alisar las arrugas.
Goma, plástico, telas sensibles al calor	Air Only (Sólo aire)	Sin calor (No heat)	Ajuste del tiempo	Use un ajuste de Air Only (Sólo aire) (sin calor) para artículos de espuma, goma, plástico o telas sensibles al calor.

### Cómo fijar la temperatura de secado

Si su secadora tiene múltiples ajustes de temperatura:

Se puede usar un ajuste de temperatura High Cotton (Alta y Algodón) para secar artículos pesados tales como toallas y ropa de trabajo.

Se puede usar un ajuste de temperatura Low Delicates (Baja y Ropa delicada) o Medium Casual (Media e Informal) para secar artículos de peso mediano tales como sábanas, blusas, vestidos, ropa interior, telas de planchado permanente y algunos tejidos de punto.

Use un ajuste de Air Only (Sólo aire) (sin calor) para artículos de espuma, goma, plástico o telas sensibles al calor.

Seque en el tendedero las telas laminadas o tratadas.

**NOTA:** Si tiene dudas respecto a la temperatura que debe seleccionar para distintas cargas de ropa, consulte las instrucciones de cuidado de las etiquetas.

## USO DE LA SECADORA

### ⚠ ADVERTENCIA



#### Peligro de Explosión

Mantenga los materiales y vapores inflamables, tales como la gasolina, alejados de la secadora.

No seque ningún artículo que haya tenido alguna vez cualquier sustancia inflamable (aún después de lavarlo).

No seguir estas instrucciones puede ocasionar la muerte, explosión o incendio.

**ADVERTENCIA:** A fin de reducir el riesgo de incendio, de choque eléctrico o de daños personales, lea las INSTRUCCIONES IMPORTANTES DE SEGURIDAD antes de operar este aparato.

### ⚠ ADVERTENCIA



#### Peligro de Incendio

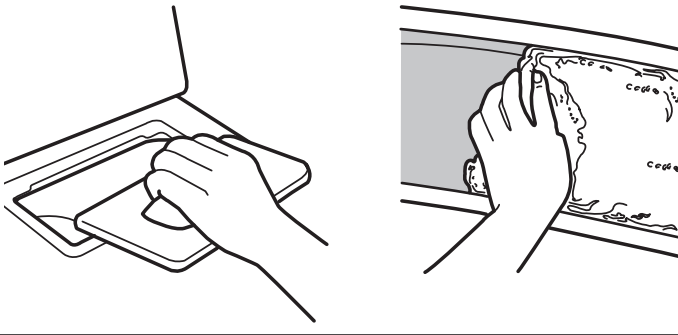
Ninguna lavadora puede eliminar completamente el aceite.

No seque ningún artículo que haya tenido alguna vez cualquier tipo de aceite (incluyendo los aceites de cocina).

Los artículos que contengan espuma, hule o plástico deben secarse en un tendedero o usando un Ciclo de Aire.

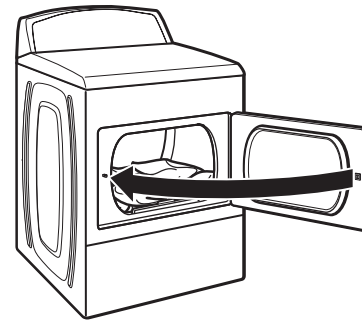
No seguir estas instrucciones puede ocasionar la muerte o un incendio.

### 1. Limpie el filtro de pelusa



Limpie el filtro de pelusa antes de cada carga. Jale el filtro de pelusa directamente hacia arriba. Quite la pelusa enrollándola con los dedos. No enjuague ni lave el filtro para quitar la pelusa. Empuje el filtro de pelusa firmemente hasta que quede en su lugar. Para obtener más información sobre la limpieza, vea "Cuidado de la secadora".

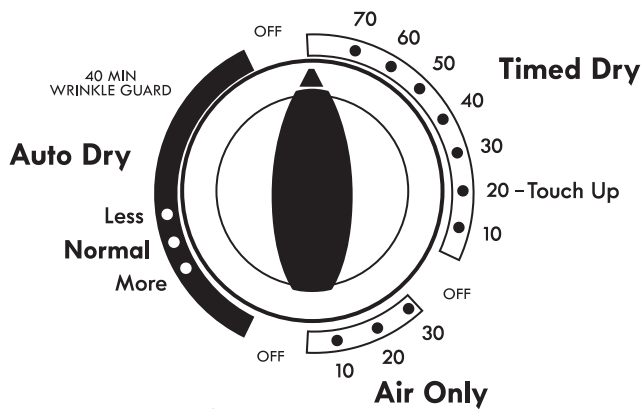
### 2. Cargue la secadora



Ponga la ropa en la secadora. Cierre la puerta. No cargue la secadora de manera apretada; las prendas deben poder girar libremente.

**NOTA :** Su modelo puede tener una puerta diferente de la que se muestra. Algunos modelos pueden tener puertas de abertura vertical.

### 3. Seleccione el ciclo deseado



Seleccione el ciclo deseado para su carga. Para obtener más información acerca de cada ciclo, vea la "Guía de ciclos".

#### Ciclos Auto Dry (Secado automático)

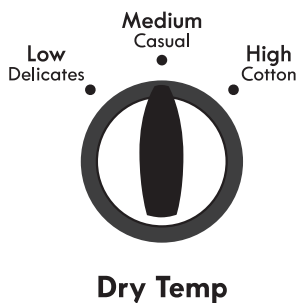
Puede seleccionar un nivel de secado diferente según la carga, girando la perilla hacia More (Más), Normal o Less (Menos).

Al seleccionar More (Más), Normal o Less (Menos) se ajusta automáticamente el nivel de sequedad, en el cual se apagará la secadora. Una vez que se haya fijado el nivel de secado, no podrá cambiarse si no se detiene el ciclo.

Los ciclos Auto Dry (Secado automático) le proporcionan el mejor secado en el tiempo más corto. El tiempo de secado varía según el tipo de tela, el tamaño de la carga y el ajuste de sequedad.

**NOTA:** More Dry (Más seco) quita más humedad de la carga. Normal Dry (Secado normal) se utiliza como un punto de partida para los ciclos Auto Dry cycles (Secado automático). Elija normal para ahorrar energía. Less Dry (Menos seco) quita menos humedad y se usa para las cargas que desee terminar de secar en una percha.

### 4. Seleccione la temperatura (en algunos modelos)



Gire la perilla de DRY TEMP (Temperatura de secado) para cambiar el ajuste de temperatura de secado. Vea "Cómo fijar la temperatura de secado".

### 5. Seleccione Cycle Signal (Señal de ciclos), si lo desea (en algunos modelos)



Gire la perilla de CYCLE SIGNAL (Señal de ciclos) para seleccionar el ajuste deseado (On – Encendido, u Off – Apagado). Cycle Signal (Señal de ciclos) emite un sonido audible una vez que el ciclo de secado ha terminado. El sacar la ropa con prontitud al final del ciclo reduce la formación de arrugas.

**NOTA:** Durante la función Wrinkle Guard™ (Protección antiarrugas) y si Cycle Signal (Señal de ciclos) está encendido, el tono se escuchará cada 5 minutos hasta que se saque la ropa o hasta que haya terminado la función Wrinkle Guard™ (Protección antiarrugas).

### 6. Presione y sostenga PUSH TO START (Presione para poner en marcha) para comenzar el ciclo



La apariencia puede variar.

Presione y sostenga el botón de PUSH TO START (Presione para poner en marcha) para comenzar el ciclo.

Saque las prendas en cuanto se haya completado el ciclo para reducir las arrugas. La función Wrinkle Guard™ (Protección antiarrugas) al final del ciclo evita que se formen arrugas cuando no pueda sacar la carga de la secadora en cuanto se detiene.

## CUIDADO DE LA SECADORA

### Limpeza del lugar donde está la secadora

Mantenga el área donde está la secadora despejada y libre de artículos que pudieran obstruir el flujo de aire para el funcionamiento adecuado de la secadora. Esto incluye despejar las pilas de ropa que estén frente a la secadora.

### ⚠ ADVERTENCIA



#### Peligro de Explosión

Mantenga los materiales y vapores inflamables, como la gasolina, lejos de la secadora.

Coloque la secadora a un mínimo de 460 mm sobre el piso para la instalación en un garaje.

No seguir estas instrucciones puede ocasionar la muerte, explosión o incendio.

### Limpeza del interior de la secadora

#### Para limpiar el tambor de la secadora

1. Aplique un limpiador líquido doméstico no inflamable al área manchada del tambor y frote con un paño suave hasta que desaparezca la mancha.
2. Limpie el tambor minuciosamente con un paño húmedo.
3. Ponga a funcionar la secadora con una carga de ropa limpia o toallas para secar el tambor.

**NOTA:** Las prendas de colores que destiñen tales como mezclillas o artículos de algodón de colores vivos, pueden teñir el interior de la secadora. Estas manchas no dañan su secadora ni mancharán las cargas futuras de ropa. Seque estos artículos al revés para evitar que se manche el tambor.

### Eliminación de pelusa acumulada

#### En el interior de la carcasa de la secadora

Según el uso de la secadora, se debe quitar la pelusa cada 2 años, o con más frecuencia. La limpieza deberá efectuarla una persona calificada.

#### En el ducto de escape

La pelusa debe ser quitada cada 2 años, o con más frecuencia, de acuerdo con el uso de la secadora.

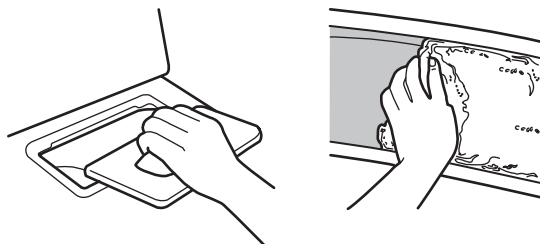
### Limpeza del filtro de pelusa

#### Limpeza de cada carga

El filtro de pelusa está localizado en la secadora. Un filtro obstruido con pelusa puede aumentar el tiempo de secado.

#### Para limpiar:

1. Jale el filtro de pelusa en sentido recto hacia arriba. Quite la pelusa del filtro enrollándola con sus dedos. No enjuague ni lave el filtro para quitar la pelusa.



2. Empuje el filtro de pelusa firmemente de vuelta en su lugar.

#### IMPORTANTE:

- No ponga a funcionar la secadora con un filtro de pelusa flojo, dañado, obstruido o sin él. El hacerlo puede causar un sobrecalentamiento y dañar tanto la secadora como la ropa.
- Si al quitar la pelusa del filtro, ésta cae en la secadora revise la capota de ventilación y quite la pelusa. Vea "Requisitos de ventilación" en las Instrucciones de instalación.

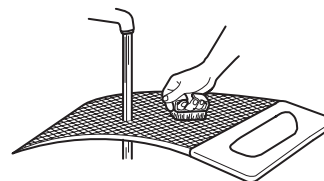
#### Limpeza según la necesidad

Los residuos de detergente de lavandería y suavizante de telas pueden acumularse en el filtro de pelusa. Esta acumulación puede ocasionar tiempos de secado más prolongados para su ropa, o hacer que la secadora se detenga antes de que su carga esté completamente seca. El filtro está probablemente obstruido si la pelusa se cae del mismo mientras está dentro de la secadora.

Limpie el filtro de pelusa con un cepillo de nailon cada 6 meses o con más frecuencia si éste se obstruye debido a la acumulación de residuos.

#### Para lavarlo:

1. Quite la pelusa del filtro enrollándola con sus dedos.
2. Moje ambos lados del filtro de pelusa con agua caliente.
3. Moje un cepillo de nylon con agua caliente y detergente líquido. Talle el filtro de pelusa con el cepillo para quitar la acumulación de residuos.



4. Enjuague el filtro con agua caliente.
5. Seque meticulosamente el filtro de pelusa con una toalla limpia. Vuelva a colocar el filtro en la secadora.



## Cuidado para las vacaciones, el almacenaje o en caso de mudanza

### Cuidado durante la falta de uso o el almacenamiento

Ponga la secadora a funcionar sólo cuando esté en casa. Si va a salir de vacaciones o no va a usar su secadora por un tiempo prolongado, usted deberá:

1. Desenchufar la secadora o desconectar el suministro de energía.
2. (Solamente para las secadoras a gas): Cierre la válvula de cierre en la línea de suministro de gas.
3. Limpiar el filtro de pelusa. Vea "Limpieza del filtro de pelusa".

### Cuidado para la mudanza

#### Para secadoras conectadas con cable de suministro eléctrico:

1. Desenchufe el cable de suministro de energía.
2. Asegúrese de que las patas niveladoras estén fijas en la base de la secadora.
3. Use cinta adhesiva para asegurar la puerta de la secadora.

## ADVERTENCIA



### Peligro de Choque Eléctrico

Desconecte el suministro de energía antes de darle mantenimiento.

Vuelva a colocar todos los componentes y paneles antes de hacerlo funcionar.

No seguir estas instrucciones puede ocasionar la muerte o choque eléctrico.

#### Para secadoras con cableado directo:

1. Apague la electricidad en la caja de fusibles o cortacircuitos.
2. Desconecte el cableado.
3. Asegúrese de que las patas niveladoras estén fijas en la base de la secadora.
4. Use cinta adhesiva protectora para asegurar la puerta de la secadora.

#### Para las secadoras a gas:

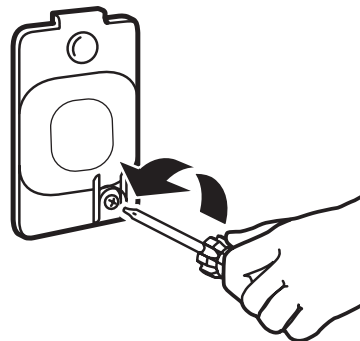
1. Desenchufe la secadora o desconecte el suministro de energía.
2. Cierre la válvula de cierre en la línea de suministro de gas y desconecte.
3. Asegúrese de que las patas niveladoras estén fijas en la base de la secadora.
4. Use cinta adhesiva para asegurar la puerta de la secadora.

### Cómo volver a instalar la secadora

Siga las Instrucciones de instalación para ubicar, nivelar y conectar la secadora.

## Cambio de la luz del tambor (en algunos modelos)

1. Desenchufe la secadora o desconecte el suministro de energía.
2. Abra la puerta de la secadora. Localice la cubierta del foco de luz en la pared posterior de la secadora. Quite el tornillo ubicado en la esquina inferior derecha de la cubierta con un destornillador Phillips. Quite la cubierta.



3. Gire el foco en sentido contrario a las manecillas del reloj. Reemplácelo únicamente con un foco para electrodomésticos de 10 vatios. Vuelva a colocar la cubierta en su lugar y asegúrela con el tornillo.
4. Enchufe la secadora o reconecte el suministro de energía.

## SOLUCIÓN DE PROBLEMAS

Si usted experimenta lo siguiente	Causas posibles	Solución
Las prendas no se secan satisfactoriamente, los tiempos de secado son demasiado largos	Filtro de pelusa obstruido con pelusa.	El filtro de pelusa debe ser limpiado antes de cada carga.
	Se ha seleccionado un ciclo de Air Only (Sólo aire).	Seleccione el ciclo correcto para el tipo de prendas que se van a secar. Vea "Guía de los ciclos".
	La carga es demasiado voluminosa y pesada para secarse con rapidez.	Separe la carga de modo que pueda rotar libremente.
	El ducto de escape o la capota de ventilación exterior está obstruido con pelusa, restringiendo el flujo del aire.	Ponga a funcionar la secadora unos 5 a 10 minutos. Ponga su mano debajo de la capota de ventilación exterior para verificar el movimiento del aire. Si no lo siente, limpie la pelusa del sistema de ventilación o reemplace el ducto de escape con uno de metal pesado o de metal flexible. Asegúrese de que el ducto de escape no esté aplastado ni retorcido. Vea las Instrucciones de instalación.
	Las hojas del suavizante de telas están bloqueando la rejilla.	Use únicamente una hoja de suavizante de telas y úsela una sola vez.
	El ducto de escape no tiene el largo correcto.	Controle el ducto de escape para verificar que no sea demasiado largo o no dé demasiadas vueltas. Una ventilación larga aumentará el tiempo de secado. Asegúrese de que el ducto de escape no esté aplastado ni retorcido. Vea las Instrucciones de instalación.
	El ducto de escape no tiene el diámetro correcto.	Use un material de ventilación de 4" (102 mm) de diámetro.
	La secadora está ubicada en una habitación cuya temperatura está debajo de 45 °F (7 °C).	El funcionamiento apropiado de los ciclos de la secadora requiere temperaturas superiores a 45 °F (7 °C).
	La secadora se encuentra en un clóset sin las aberturas apropiadas.	Las puertas del clóset deben tener aberturas de ventilación en la parte superior e inferior de la puerta. La parte anterior de la secadora necesita un mínimo de 1" (25 mm) de espacio y, para la mayoría de las instalaciones, la parte posterior necesita 5" (127 mm). Vea las Instrucciones de instalación.
La secadora no funciona	La puerta no está cerrada por completo.	Cerciórese de que la puerta de la secadora esté bien cerrada.
	No se presionó por suficiente tiempo o con firmeza el botón de PUSH to START (Empuje para poner en marcha).	Presione y sostenga el botón de PUSH to START (Empuje para poner en marcha) hasta que escuche el tambor de la secadora moviéndose.
	Hay un fusible de la casa fundido o se disparó el cortacircuitos.	Las secadoras eléctricas utilizan 2 fusibles o cortacircuitos domésticos. El tambor quizás rote pero sin calor. Reemplace ambos fusibles o reposicione el cortacircuitos. Si el problema continúa, llame a un electricista.
	Fuente de suministro eléctrico incorrecta.	Las secadoras eléctricas requieren un suministro eléctrico de 240 voltios. Verifique con un electricista calificado.
	Tipo de fusible equivocado.	Use un fusible retardador.
Sonidos raros	La secadora no se utilizó por cierto tiempo.	Si la secadora ha estado en desuso por una temporada, podrá oírse un ruido de golpeteo durante los primeros minutos de funcionamiento.
	Hay una moneda, botón o sujetapapeles entre el tambor y la parte frontal o trasera de la secadora.	Revise los bordes frontales y posteriores del tambor para verificar si hay objetos pequeños. Limpie los bolsillos antes del lavado.
	Es una secadora a gas.	El chasquido de la válvula de gas es un sonido de funcionamiento normal.
	Las cuatro patas no están instaladas o la secadora no está nivelada de frente hacia atrás y de lado a lado.	La secadora puede vibrar si no está instalada adecuadamente. Vea las Instrucciones de instalación.
	La ropa está enredada o hecha un ovillo.	Si la carga está hecha un ovillo, ésta rebotará haciendo vibrar a la secadora. Separe los artículos de la carga y reinicie la secadora.

## SOLUCIÓN DE PROBLEMAS cont.

Si usted experimenta lo siguiente	Causas posibles	Solución
Sin calor	Hay un fusible de la casa fundido o se disparó el cortacircuitos.	El tambor quizás rote pero sin calor. Las secadoras eléctricas utilizan 2 fusibles o cortacircuitos domésticos. Reemplace el fusible o reposicione el cortacircuitos. Si el problema continúa, llame a un electricista.
	Válvula de la línea de suministro cerrada.	En el caso de secadoras a gas, asegúrese de que la válvula en la línea de suministro está abierta.
	Fuente de suministro eléctrico incorrecta.	Las secadoras eléctricas requieren un suministro eléctrico de 240 voltios. Verifique con un electricista calificado.
El tiempo del ciclo es demasiado corto	El ciclo automático termina muy rápido.	Quizás la carga no está haciendo contacto con las bandas del sensor. Nivele la secadora. Use Timed Dry (Secado por tiempo) para cargas muy pequeñas. Cambie el ajuste del nivel de secado en los ciclos Auto Dry (Secado automático). Aumentar o disminuir el ajuste de secado cambiará la cantidad de tiempo de secado en un ciclo.
Pelusa en la carga	El filtro de pelusa está obstruido.	El filtro de pelusa debe ser limpiado antes de cada carga.
Manchas en la carga o en el tambor	No se usó de modo apropiado el suavizante de telas para secadoras.	Agregue las hojas del suavizante de telas para secadora al comienzo del ciclo. Las hojas del suavizante de telas que se agregan a una carga parcialmente seca pueden manchar las prendas. Las manchas en el tambor son causadas por los tintes en las prendas (habitualmente los pantalones de mezclilla). Estas no se transferirán a otras prendas.
Las cargas están arrugadas	No se quitó la carga de la secadora al terminar el ciclo.	La función Wrinkle Guard™ (Protección antiarrugas) gira la carga sin calor hasta 40 minutos al final del ciclo para evitar las arrugas.
	Se cargó la secadora de manera apretada.	Seque cargas más pequeñas que puedan rotar con libertad y así reducir la formación de arrugas.
Olores	Pintó, tiñó o barnizó recientemente en el área donde se encuentra su secadora.	Si es así, ventile el área. Cuando los olores y el humo se hayan ido del área, vuelva a lavar la ropa y luego séquela.
	Se está usando la secadora eléctrica por primera vez.	El nuevo elemento calentador eléctrico puede emitir un olor. El olor desaparecerá después del primer ciclo.
La carga está demasiado caliente	Los artículos de lavado se quitaron de la secadora antes del final del ciclo.	Deje que termine el ciclo de Enfriamiento (Cool Down) antes de quitar las prendas de la secadora. La carga se enfría lentamente en todos los ciclos para reducir las arrugas y hacer que la carga sea más fácil de manipular. Es posible que los artículos que se han quitado antes del Enfriamiento (Cool Down) queden muy calientes al tacto.
	Se ha usado un ciclo con temperatura alta o se ha fijado la temperatura de secado en High (Alta).	Seleccione una temperatura más baja y use un ciclo de Secado automático (Automatic Dry). Estos ciclos detectan la temperatura o el nivel de humedad en la carga y se apagan cuando la carga alcanza el grado de sequedad seleccionado. Esto reduce el exceso de secado.

## PROTECTION AGREEMENTS

### Master Protection Agreements

Congratulations on making a smart purchase. Your new Kenmore® product is designed and manufactured for years of dependable operation.

But like all products, it may require preventive maintenance or repair from time to time. That's when having a Master Protection Agreement can save you money and aggravation.

The Master Protection Agreement also helps extend the life of your new product. Here's what the Agreement\* includes:

**Parts and labor** needed to help keep products operating properly **under normal use**, not just defects. Our coverage goes **well beyond the product warranty**. No deductibles, no functional failure excluded from coverage—**real protection**.

**Expert service** by a force of more than 10,000 **authorized Sears service technicians**, which means someone you can trust will be working on your product.

**Unlimited service calls and nationwide service**, as often as you want us, whenever you want us.

– **replacement of your covered product** if four or more product failures occur within twelve months.

Product replacement if your covered product can't be fixed.

**Annual Preventive Maintenance Check** at your request – no extra charge.

**Fast help by phone** – we call it **Rapid Resolution** – phone support from a Sears representative on all products. Think of us as a “talking owner's manual.”

**Power surge protection** against electrical damage due to power fluctuations.

**Rental reimbursement** if repair of your covered product takes longer than promised.

**25% discount** off the regular price of any non-covered repair service and related installed parts.

Once you purchase the Agreement, a simple phone call is all that it takes for you to schedule service. You can call anytime day or night, or schedule a service appointment online.

The Master Protection Agreement is a risk free purchase. If you cancel for any reason during the product warranty period, we will provide a full refund. Or, a prorated refund anytime after the product warranty period expires. Purchase your Master Protection Agreement today! **Some limitations and exclusions apply.**

**For prices and additional information in the U.S.A., call 1-800-827-6655. \*Coverage in Canada varies on some items. For full details, call Sears Canada at 1-800-361-6665.**

### Sears Installation Service

For Sears professional installation of home appliances, garage door openers, water heaters, and other major home items, in the U.S.A. or Canada, call **1-800-4-MY-HOME®**.

## KENMORE APPLIANCE WARRANTY

### KENMORE LIMITED WARRANTY

FOR ONE YEAR from the date of sale this appliance is warranted against defects in material or workmanship when it is correctly installed, operated, and maintained according to all supplied instructions.

WITH PROOF OF SALE, a defective appliance will receive free repair or replacement at option of seller.

For warranty coverage details to obtain free repair or replacement, visit the web page: [www.kenmore.com/warranty](http://www.kenmore.com/warranty).

This warranty applies for only 90 DAYS from the sale date in the United States, and is void in Canada, if this appliance is ever used for other than private household purposes.

**This warranty covers ONLY defects in material and workmanship, and will NOT pay for:**

1. Expendable items that can wear out from normal use, including but not limited to filters, belts, bags, or screw-in base light bulbs.
2. A service technician to clean or maintain this appliance, or to instruct the user in correct appliance installation, operation, and maintenance.
3. Service calls to correct appliance installation not performed by Sears authorized service agents, or to repair problems with house fuses, circuit breakers, house wiring, and plumbing or gas supply systems resulting from such installation.
4. Damage to or failure of this appliance resulting from installation not performed by Sears authorized service agents, including installation that was not in accord with electrical, gas, or plumbing codes.
5. Damage to or failure of this appliance, including discoloration or surface rust, if it is not correctly operated and maintained according to all supplied instructions.
6. Damage to or failure of this appliance, including discoloration or surface rust, resulting from accident, alteration, abuse, misuse or use for other than its intended purpose.

7. Damage to or failure of this appliance, including discoloration or surface rust, caused by the use of detergents, cleaners, chemicals, or utensils other than those recommended in all instructions supplied with the product.

8. Damage to or failure of parts or systems resulting from unauthorized modifications made to this appliance.

9. Service to an appliance if the model and serial plate is missing, altered, or cannot easily be determined to have the appropriate certification logo.

### DISCLAIMER OF IMPLIED WARRANTIES; LIMITATION OF REMEDIES

Customer's sole and exclusive remedy under this limited warranty shall be product repair or replacement as provided herein. Implied warranties, including warranties of merchantability or fitness for a particular purpose, are limited to one year or the shortest period allowed by law. Seller shall not be liable for incidental or consequential damages. Some states and provinces do not allow the exclusion or limitation of incidental or consequential damages, or limitation on the duration of implied warranties of merchantability or fitness, so these exclusions or limitations may not apply to you.

This warranty applies only while this appliance is used in the United States or Canada\*.

This warranty gives you specific legal rights, and you may also have other rights which vary from state to state.

\* In-home repair service is not available in all Canadian geographical areas, nor will this warranty cover user or service travel and transportation expenses if this product is located in a remote area (as defined by Sears Canada Inc.) where an authorized servicer is not available.

**Sears Brands Management Corporation  
Hoffman Estates, IL 60179**

**Sears Canada Inc.  
Toronto, Ontario, Canada M5B 2C3**