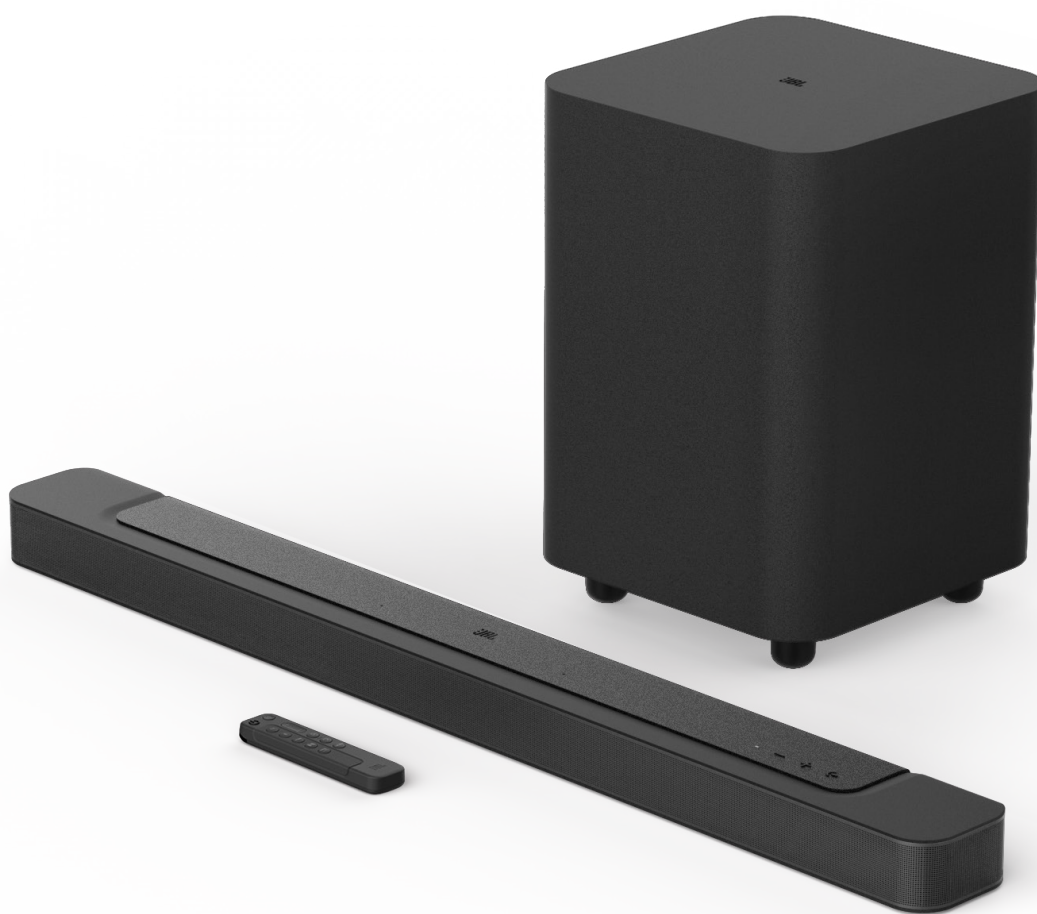




BAR 500



РУКОВОДСТВО ПОЛЬЗОВАТЕЛЯ

ВАЖНАЯ ИНФОРМАЦИЯ ПО ТЕХНИКЕ БЕЗОПАСНОСТИ

Проверьте напряжение в сети перед использованием

JBL BAR 500 (саундбар и сабвуфер) разработан для использования при 100-240 Вольт, 50/60 Гц переменного тока. Подключение к сетевому напряжению с другими характеристиками может представлять собой угрозу безопасности и пожарную опасность и может повредить устройство. Если у вас имеются вопросы по требованиям к питанию вашей модели или по напряжению в сети в вашем регионе, обратитесь к продавцу или к представителю службы поддержки, перед тем как включать устройство в настенную розетку.

Не используйте удлинители

Чтобы избежать угроз безопасности, используйте только шнур питания из комплекта устройства. Не рекомендуется использовать удлинитель с этим устройством. Не прокладывайте шнур питания устройства и других электрических приборов под ковриками или коврами и не ставьте на него тяжелые предметы. Поврежденный шнур питания следует немедленно заменить в авторизованном сервисном центре на шнур, который соответствует техническим характеристикам изготовителя.

Аккуратно обращайтесь со шнуром питания переменного тока

При отключении шнура питания от розетки всегда тяните за вилку. Запрещается тянуть за шнур. Если вы не планируете использовать динамик на протяжении значительного периода времени, отключите его от сети питания.

Не открывайте корпус

Внутри этого продукта нет компонентов, которые обслуживаются пользователем. Открытие корпуса может создать угрозу поражения током, а любое изменение продукта приведет к аннулированию гарантии. Если вода случайно попадет в устройство, немедленно отключите его от сети и обратитесь в авторизованный сервисный центр.

СОДЕРЖАНИЕ

ВАЖНАЯ ИНФОРМАЦИЯ ПО ТЕХНИКЕ БЕЗОПАСНОСТИ 2

1. ВВЕДЕНИЕ 4

2. КОМПЛЕКТАЦИЯ 5

3. ОБЗОР ПРОДУКТА 6

- 3.1 САУНДБАР 6
 - 3.2 САБВУФЕР 6
 - 3.3 ПУЛЬТ ДИСТАНЦИОННОГО УПРАВЛЕНИЯ 7
-

4. РАСПОЛОЖЕНИЕ 8

- 4.1 РАСПОЛОЖЕНИЕ НА СТОЛЕ 8
 - 4.2 НАСТЕННОЕ КРЕПЛЕНИЕ 8
-

5. ПОДКЛЮЧЕНИЕ 9

- 5.1 ПОДКЛЮЧЕНИЕ К ТВ И ЦИФРОВЫМ УСТРОЙСТВАМ 9
 - 5.2 ПОДКЛЮЧЕНИЕ ПО BLUETOOTH 11
 - 5.3 ПОДКЛЮЧЕНИЕ К ВАШЕЙ ДОМАШНЕЙ СЕТИ 11
-

6. НАСТРОЙКА 12

- 6.1 ПОДКЛЮЧЕНИЕ САБВУФЕРА 12
 - 6.2 ОБЪЕМНЫЙ 3D ЗВУК 13
-

7. ВОСПРОИЗВЕДЕНИЕ 14

- 7.1 ВКЛЮЧЕНИЕ/АВТОМАТИЧЕСКИЙ РЕЖИМ ОЖИДАНИЯ/АВТОМАТИЧЕСКОЕ ПРОБУЖДЕНИЕ 14
- 7.2 ВОСПРОИЗВЕДЕНИЕ ИЗ ИСТОЧНИКА ТВ 15
- 7.3 ВОСПРОИЗВЕДЕНИЕ ЧЕРЕЗ HDMI IN 15
- 7.4 ВОСПРОИЗВЕДЕНИЕ ИЗ ИСТОЧНИКА BLUETOOTH 16
- 7.5 ВОСПРОИЗВЕДЕНИЕ ЧЕРЕЗ ПРИЛОЖЕНИЕ JBL ONE 16
- 7.6 ВОСПРОИЗВЕДЕНИЕ ЧЕРЕЗ CHROMECAST BUILT-IN 17
- 7.7 ВОСПРОИЗВЕДЕНИЕ ЧЕРЕЗ AIRPLAY 17
- 7.8 ВОСПРОИЗВЕДЕНИЕ С ПОМОЩЬЮ AMAZON MUSIC 18
- 7.9 ВОСПРОИЗВЕДЕНИЕ В РЕЖИМЕ МУЛЬТИРУМ 18

8. НАСТРОЙКИ ЗВУКА 20

- 8.1 СИНХРОНИЗАЦИЯ АУДИО 20
 - 8.2 ИНТЕЛЛЕКТУАЛЬНЫЙ РЕЖИМ 20
 - 8.3 ТЕХНОЛОГИЯ УЛУЧШЕНИЯ ДИАЛОГА PUREVOICE 20
-

9. СБРОС ДО ЗАВОДСКИХ НАСТРОЕК 20

10. ОБНОВЛЕНИЕ ПО 21

11. ПОВТОРНОЕ ПОДКЛЮЧЕНИЕ САБВУФЕРА 22

12. ТЕХНИЧЕСКИЕ ХАРАКТЕРИСТИКИ ИЗДЕЛИЯ 22

13. УСТРАНЕНИЕ НЕПОЛАДОК 23

14. ТОВАРНЫЕ ЗНАКИ 25

15. УВЕДОМЛЕНИЕ О ЛИЦЕНЗИИ НА ОТКРЫТЫЙ ИСХОДНЫЙ КОД 26

1. ВВЕДЕНИЕ

Благодарим вас за покупку JBL BAR 500 (саундбар и сабвуфер), который предназначен для создания необыкновенного 3D-звука в вашей домашней развлекательной системе. Мы призываем вас уделить несколько минут чтению этого руководства, где описано изделие и содержатся пошаговые инструкции, которые помогут вам в настройке и начале работы.

Чтобы воспользоваться функциями изделия и поддержкой в полной мере, возможно, в будущем придется обновить ПО изделия через USB-разъем при подключении к Интернету. Смотрите раздел обновления ПО, чтобы убедиться в том, что на вашем устройстве установлено новейшее ПО.

Дизайн и технические характеристики могут изменяться без предварительного уведомления. По любым вопросам касательно саундбара, установки или работы обращайтесь к продавцу или представителю службы поддержки, либо посетите наш веб-сайт: www.jbl.com.

Приложение JBL One

Благодаря приложения JBL One, вы можете

- легко завершить настройку продукта;
- подключить *музыкальные потоковые сервисы;
- открывать для себя новую музыку с помощью интегрированных музыкальных сервисов;
- используйте одну кнопку для доступа к предустановленному списку воспроизведения и настройкам динамиков;
- доступ к обновлениям программного обеспечения при их появлении.



Более подробную информацию см. в [«5.3 Подключение к вашей домашней сети»](#) и [«7.5 Воспроизведение через приложение JBL One»](#).

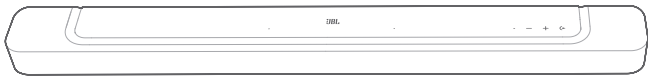
ПРИМЕЧАНИЯ.

- *Подписка может потребоваться и не быть предоставлена приложением JBL One.

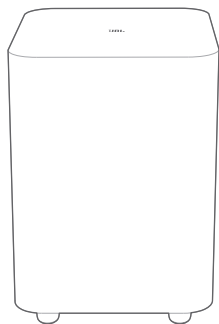
2. КОМПЛЕКТАЦИЯ

Аккуратно распакуйте коробку и проверьте наличие следующих деталей. Если какая-либо деталь повреждена или отсутствует, не используйте ее и обратитесь к продавцу или представителю службы поддержки.

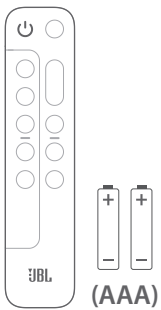
Саундбар



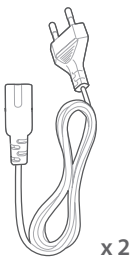
Сабвуфер



Пульт дистанционного управления (с 2 батарейками AAA)

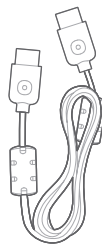


Электрический шнур*



* Длина шнура питания и тип вилки зависит от региона.

Кабель HDMI (1,2 м/3,9 фута)



Комплект для настенного крепления



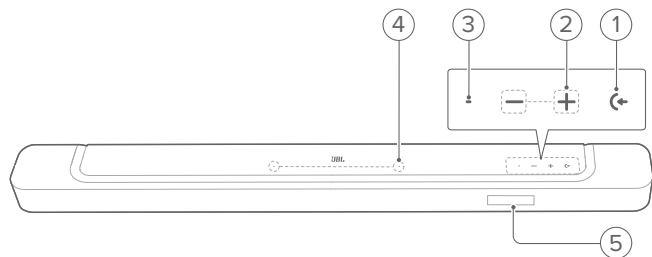
Информация о товаре и шаблон для крепления на стену



3. ОБЗОР ПРОДУКТА

3.1 Саундбар

3.1.1 Элементы управления



1) (↵) (Источник)

- Включение
- Выбор источника звука: TV (по умолчанию, для ввода звука с телевизора где разъем **HDMI OUT (TV ARC/TV eARC)** приоритетнее разъема **OPTICAL**), Bluetooth или HDMI IN

2) -/+ (Громкость)

- Включение
- Уменьшение или увеличение громкости
- Нажмите и удерживайте, чтобы увеличивать или уменьшать громкость непрерывно
- Нажмите обе кнопки одновременно, чтобы отключить или снова включить звук

3) Индикатор состояния

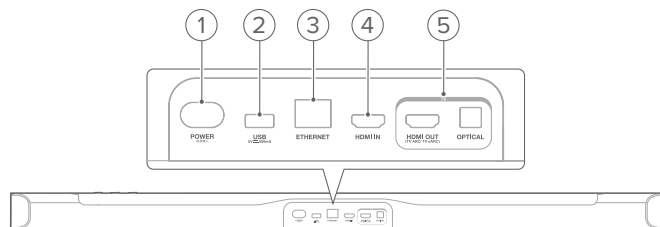
Система:		
	Обычное мигание (белый)	Запуск системы
	Быстрое мигание (белый)	Идет обновление программного обеспечения
	Твердый (янтарный)	Восстановление заводских настроек
Сетевое подключение:		
	Медленное дыхание (белое)	Вход в режим настройки Wi-Fi, или сеть отключена
	Твердый (зеленый)	Саундбар, обнаруженный приложением JBL One
	Твердый (белый)	Сеть подключена
	Твердый (желтый)	Слабое соединение Wi-Fi

4) Микрофон

- Для калибровки звука

5) Отображение состояния

3.1.2 Задняя панель коммутации



1) ПИТАНИЕ

- Подключение к источнику питания (при помощи кабеля)

2) USB

- USB-разъем для обновления программного обеспечения
- Подключение USB-накопителя для воспроизведения файлов MP3 (только в версии для США)

3) ETHERNET

- Подключение к домашней сети при помощи кабеля Ethernet

4) HDMI IN

- Подключение к выходу HDMI на цифровом устройстве

5) ТВ-РАЗЪЕМЫ

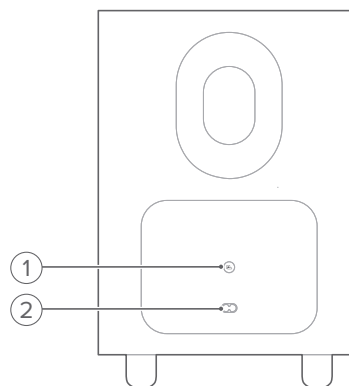
HDMI OUT (TV ARC/TV eARC)

- Подключение к входу HDMI ARC / HDMI eARC на вашем ТВ

OPTICAL

- Подключение к оптическому выходу на телевизоре или к цифровому устройству

3.2 Сабвуфер



1)

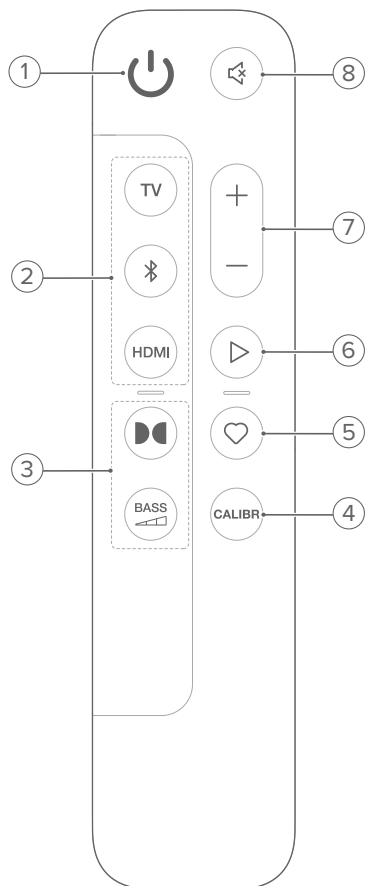
- Индикатор состояния подключения

	Твердый (белый)	Сабвуфер подключен к звуковой панели
	Быстрое мигание (белый)	Режим сопряжения
	Медленное мигание (белый)	Повторное подключение или существующее сопряжение
	Твердый (янтарный)	Режим ожидания

2) Разъем питания

- Подключение к источнику питания (при помощи кабеля)

3.3 Пульт дистанционного управления



- 1) • Включение или переход в режим ожидания

2) Переключатели источника

TV

- Выберите источник TV (по умолчанию, для ввода звука с телевизора, где разъем **HDMI OUT (TV ARC/ TV eARC)** приоритетнее **OPTICAL** разъема)

(Bluetooth)

- Выбор источника Bluetooth
- Нажмите и удерживайте для подключения устройства Bluetooth

HDMI

- Выберите **HDMI IN** источник

3) Кнопки звуковых эффектов

- Включение или выключение эффектов виртуального звука Dolby Atmos® (по умолчанию включено)

BASS



- Выбор уровня низких частот сабвуфера: 1/2/3 (по умолчанию)/4/5

4) CALIBR

- Нажмите, чтобы начать калибровку звука

5) (Moment)

- Нажмите для прямого доступа к списку воспроизведения музыки и настройкам динамика, которые вы персонализировали в приложении JBL One

6) (Управление воспроизведением во время потоковой передачи музыки через приложение JBL One, Chromecast built-in™, AirPlay, Alexa или Bluetooth)

- Однократное нажатие: Приостановить или возобновить воспроизведение
- Двойное нажатие: Следующая дорожка
- Тройное нажатие: Предыдущая дорожка

7) + / -

- Увеличение или уменьшение громкости
- Нажмите и удерживайте, чтобы увеличивать или уменьшать громкость непрерывно.

8) (Без звука)

- Включение/выключение звука

3.3.1 Управление с помощью приложений

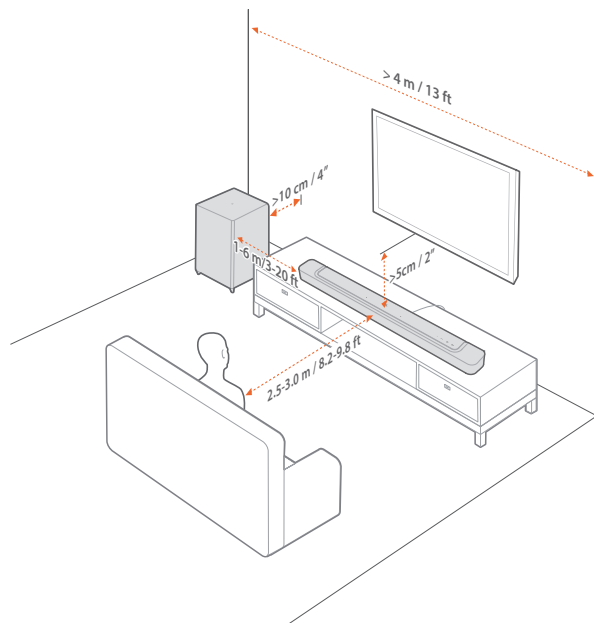
С помощью приложения JBL One на устройстве Android и iOS, вы можете сделать следующее:

- Настройка Wi-Fi;
- Калибровка и демонстрация звука;
- Персонализация настроек звука;
- Управление и контроль устройства;
- Интеграция музыкальных сервисов;
- Дополнительные функции.

4. РАСПОЛОЖЕНИЕ

4.1 Расположение на столе

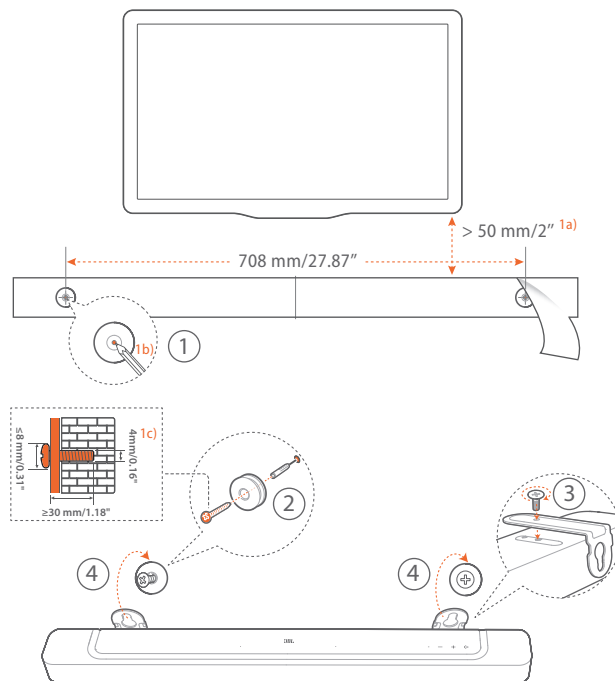
Поместите звуковую панель и сабвуфер на плоскую и устойчивую поверхность. Убедитесь, что сабвуфер находится на расстоянии не менее 1 метра (3 футов) от звуковой панели и не менее 10 см (4 дюймов) от стены.



ПРИМЕЧАНИЯ.

- Шнур питания должен быть правильно подключен к источнику питания.
- Не ставьте предметы на звуковую панель и сабвуфер.
- Убедитесь, что сабвуфер находится на расстоянии не более 6 метров (20 футов) от звуковой панели.

4.2 Настенное крепление



1. Приготовление:

- На расстоянии не менее 50 мм (2 дюйма) от телевизора прикрепите прилагаемый шаблон для крепления на стену при помощи клейкой ленты.
- При помощи кончика шариковой ручки отметьте расположение держателя винта. Снимите шаблон.
- Просверлите отверстие диаметром 4 мм (0,16 дюйма) в отмеченном месте.

2. Установите поддержку для кронштейна для крепления на стену.

3. При помощи винтов зафиксируйте кронштейны для крепления на стене на задней части саундбара.

4. Установите саундбар.

ПРИМЕЧАНИЯ.

- Убедитесь в том, что стена выдерживает вес саундбара.
- Устанавливайте только на вертикальную стену.
- Избегайте мест с высокой температурой или влажностью.
- Перед установкой на стене убедитесь в том, что кабели можно подключить к саундбару и внешним устройствам.
- Перед установкой на стене убедитесь в том, что саундбар отключен от питания. Иначе есть риск электрического удара.

5. ПОДКЛЮЧЕНИЕ

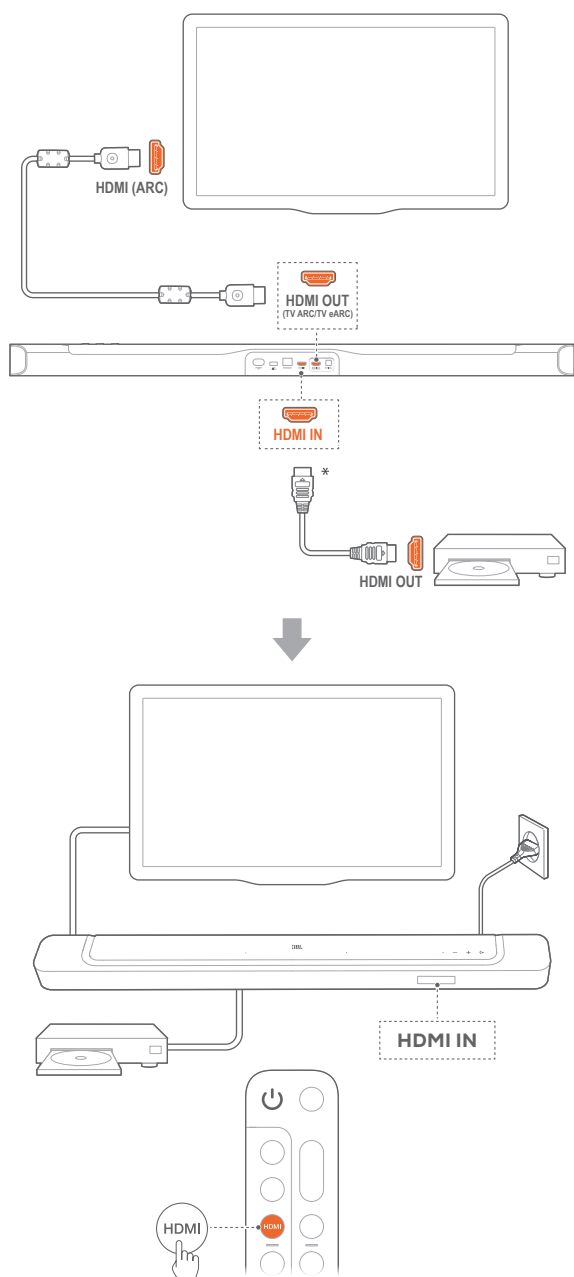
5.1 Подключение к ТВ и цифровым устройствам

Для воспроизведения аудио с помощью саундбара подключите саундбар к телевизору при помощи HDMI-кабеля в комплекте или оптического кабеля (продается отдельно).

HDMI-подключение поддерживает цифровое аудио и видео через один разъем. Подключение через HDMI — это лучший вариант для вашего саундбара.

5.1.1 TV (HDMI ARC / eARC)

(Рекомендуемая схема подключения для наилучшего звучания Dolby Atmos)

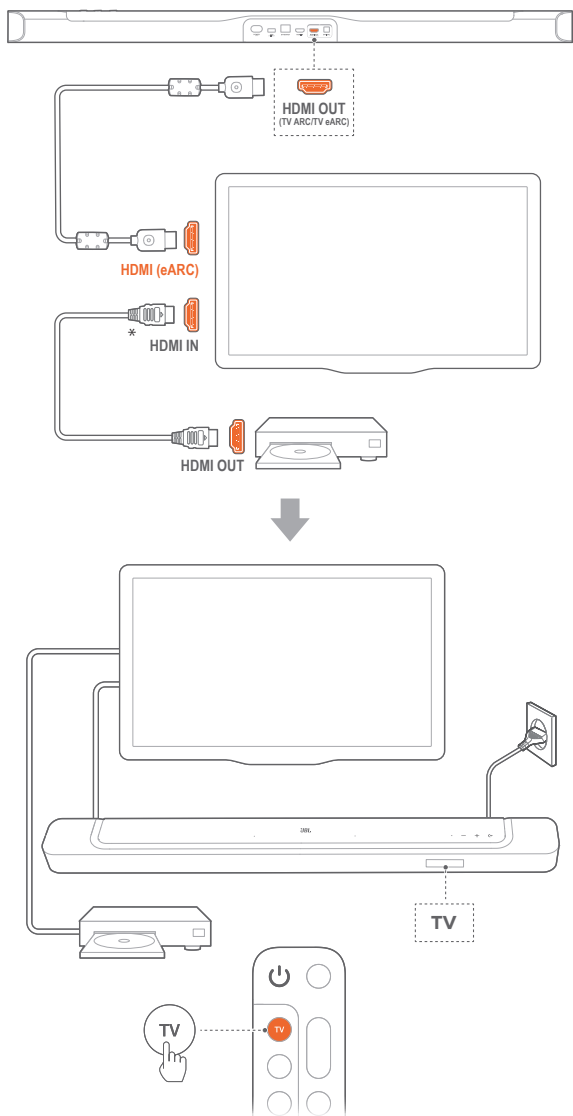


1. Подключите саундбар к разъему **HDMI IN (ARC/eARC)** на телевизоре при помощи HDMI-кабеля в комплекте.
 - На телевизоре проверьте активацию HDMI-CEC и HDMI ARC. Для получения более подробной информации смотрите инструкцию к телевизору.
2. С помощью кабеля HDMI (V2.0 или более поздней версии) подключите саундбар к цифровому устройству, например ТВ-приставке, проигрывателю DVD/Blu-ray или игровой консоли.
 - Проверьте, чтобы на цифровом устройстве была включена функция HDMI-CEC. Для получения более подробной информации смотрите инструкцию к цифровому устройству.
 - Для оптимального звучания Dolby Atmos выберите «Bitstream» (Битовый поток) или «Raw data» (Необработанные данные) в настройках аудиовыхода на цифровом устройстве.
3. Для воспроизведения звука с цифрового устройства, подключенного к саундбару, выберите **HDMI** на пульте дистанционного управления.

ПРИМЕЧАНИЯ.

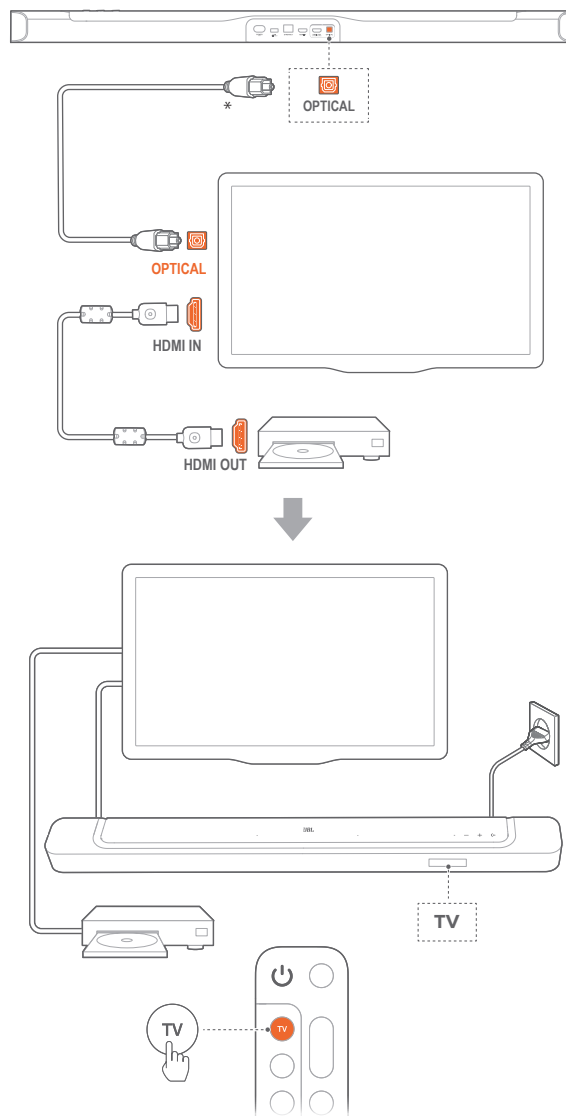
- Если ваш телевизор не поддерживает HDMI eARC, подключите цифровое устройство через разъем HDMI IN на саундбар вместо телевизора. В противном случае информация Dolby Atmos не сможет пройти через разъемы HDMI (ARC) от телевизора к саундбару.

5.1.2 TB (HDMI eARC)



1. Подключите саундбар к разъему **HDMI IN (eARC)** на телевизоре с помощью прилагаемого кабеля HDMI.
 - Проверьте в настройках телевизора, включены ли функции HDMI-CEC и HDMI eARC. Для получения более подробной информации смотрите инструкцию к телевизору.
2. С помощью кабеля HDMI (совместимого с eARC, V2.0 или более поздней версии) подключите телевизор к цифровому устройству, например устройству потоковой передачи данных, ТВ-приставке, проигрывателю DVD/Blu-ray или игровой консоли.
 - Проверьте, чтобы на цифровом устройстве была включена функция HDMI-CEC. Для получения более подробной информации смотрите инструкцию к цифровому устройству.
 - Для оптимального звучания Dolby Atmos выберите «Bitstream» (Битовый поток) или «Raw data» (Необработанные данные) в настройках аудиовыхода на телевизоре и цифровом устройстве.
3. Для воспроизведения звука с цифрового устройства, подключенного к телевизору, выберите **TV** на пульте дистанционного управления.

5.1.3 OPTICAL



ПРИМЕЧАНИЯ.

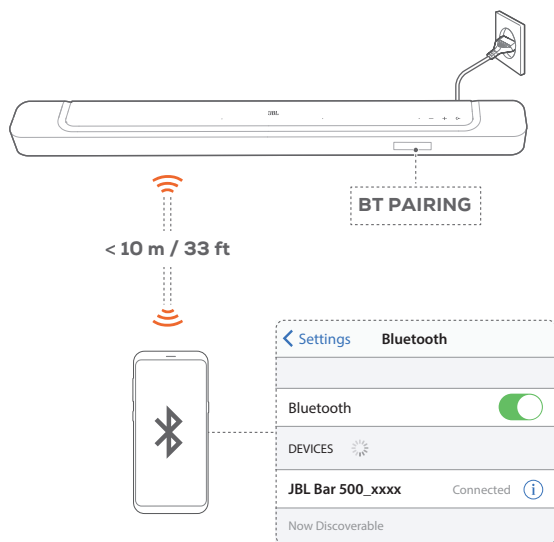
- Благодаря дизайну Virtual Dolby Atmos upmixer саундбара Dolby surround может расширить традиционный поканальный звук формата Dolby Digital, включая контент 5.1 и 7.1, и обеспечить захватывающие впечатления от 3D Atmos.
1. Подключите саундбар к телевизору при помощи оптического кабеля.
 2. С помощью кабеля HDMI (V2.0 или более поздней версии) подключите телевизор к цифровому устройству, например устройству потоковой передачи данных, ТВ-приставке, проигрывателю DVD/Blu-ray или игровой консоли.
 3. Для воспроизведения звука через оптический кабель, выберите **TV** на пульте дистанционного управления.

ПРИМЕЧАНИЯ.

- * Кабель HDMI (для подключения цифровых устройств) и оптический кабель продаются отдельно.
- Полная совместимость со всеми устройствами HDMI-CEC не гарантируется.
- Когда кабель HDMI ARC и оптический кабель подключены к саундбару для передачи аудиосигнала от телевизора, подключение HDMI ARC является приоритетным.

5.2 Подключение по Bluetooth

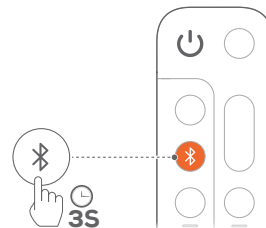
Соедините саундбар с Bluetooth-устройством (например, смартфон, планшет и ноутбук) через Bluetooth.

**5.2.1 Подключение устройства Bluetooth**

1. Чтобы выбрать источник Bluetooth, нажмите **↶** на саундбаре или **📶** на пульте дистанционного управления.
→ **«BT PAIRING»:** устройство готово к сопряжению по BT
2. Включите Bluetooth на своем устройстве Bluetooth и найдите **«JBL BAR 500_XXXX»** в течение трех минут.
→ **Успешное подключение:** такое имя отобразится, если имя вашего устройства задано на английском языке. Прозвучит сигнал подтверждения.

5.2.2 Для повторного подключения последнего устройства

Bluetooth-устройство будет оставаться сопряженным устройством, когда саундбар перейдет в режим ожидания. При следующем включении источника Bluetooth саундбар автоматически подключится к последнему сопряженному устройству.

5.2.3 Подключение к другому Bluetooth-устройству

1. В источнике Bluetooth нажмите и удерживайте **↶** на саундбаре или **📶** на пульте дистанционного управления, пока **«BT PAIRING»** не отобразится.
→ Звуковая панель перейдет в режим сопряжения Bluetooth.
2. Выполните шаг 2 в разделе [«5.2.1 Подключение устройства Bluetooth»](#).
 - Если устройство уже было сопряжено со звуковой панелью, сначала отмените сопряжение **«JBL BAR 500_XXXX»** на устройстве.

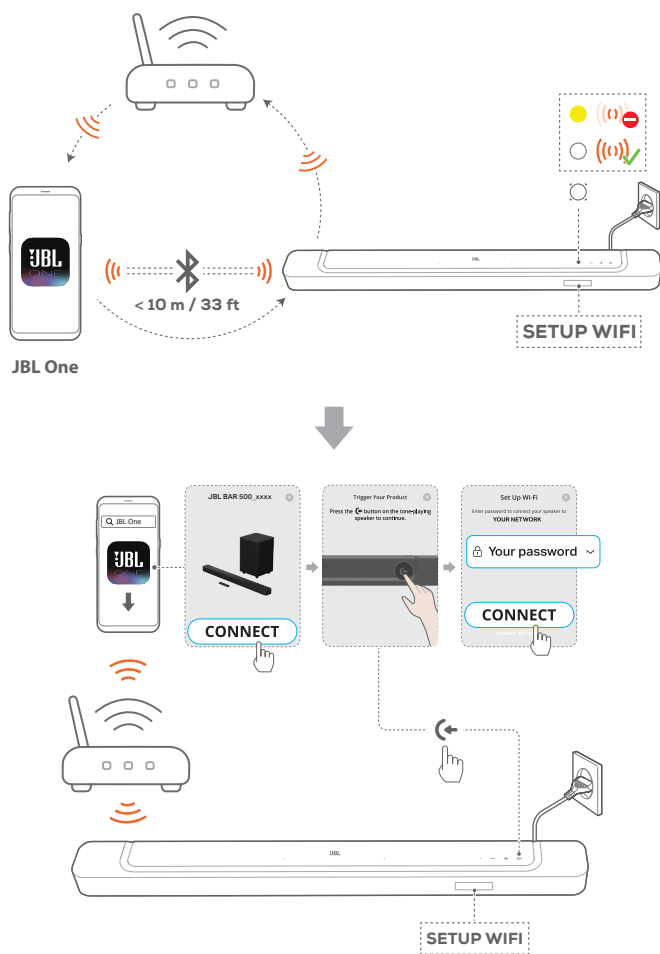
ПРИМЕЧАНИЯ.

- Подключение через Bluetooth будет прервано, если расстояние между саундбаром и устройством Bluetooth превысит 33 фута (10 метров).
- Электронные устройства могут вызвать радиопомехи. Устройства, которые генерируют электромагнитные волны, нужно держать вдали от саундбара, это касается микроволновых печей, беспроводных устройств для локальной сети и т. д.

5.3 Подключение к вашей домашней сети

При помощи Wi-Fi или кабеля Ethernet подключите саундбар к своей домашней сети. С помощью приложения JBL One и поддерживаемые потоковые сервисы (Chromecast built-in, AirPlay и Alexa), саундбар позволяет передавать потоковое аудио на смартфоны или планшеты через динамики саундбара.

1. На саундбаре перейдите в режим настройки Wi-Fi:
 - Нажмите любую кнопку для включения (см. [«7.1 Включение/автоматический режим ожидания/автоматическое пробуждение»](#)).
→ Если саундбар не был подключен к сети, на экране появится надпись **«HELLO»** а затем, **«SETUP WIFI»**.
→ Чтобы перейти в режим настройки Wi-Fi, нажмите и удерживайте **+** и **-** пока **«SETUP WIFI»** не отобразится.
2. На своем устройстве Android или iOS добавьте звуковую панель к своей домашней сети Wi-Fi.
 - a) Подключите устройство Android или iOS к своей домашней сети Wi-Fi. Загрузите приложение JBL One.
 - b) Следуйте инструкциям приложения для завершения настройки.



3. При необходимости воспользуйтесь кабелем Ethernet и подключите саундбар к своей домашней сети.

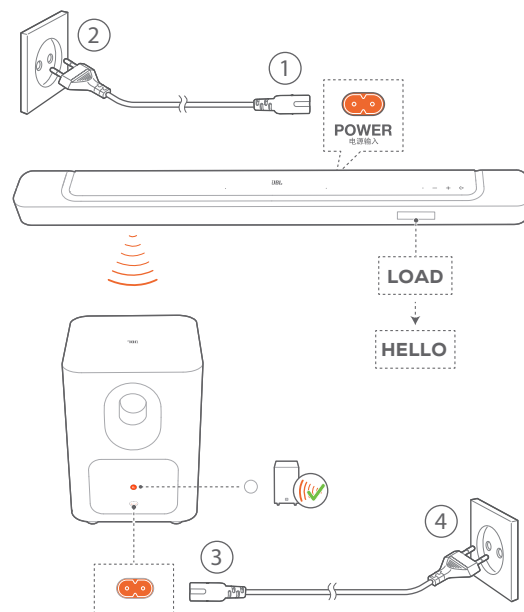
- Подключаться нужно к той же сети, к которой вы подключались во время настройки.

ПРИМЕЧАНИЯ.

- На устройстве Android или iOS можно дать имя саундбару в приложении JBL One.
- На своем устройстве iOS добавьте саундбар к приложению Apple Home и управляйте ею вместе с другими совместимыми с AirPlay 2 устройствами.
- На устройстве iOS, если саундбар добавлен в домашнюю сеть Wi-Fi, можно запустить потоковую передачу AirPlay из приложения, совместимого с AirPlay (см. «7.7 Воспроизведение через AirPlay»).
- Доступность онлайн-сервисов потокового воспроизведения музыки зависит от страны.
- Некоторые функции доступны только по подписке, предоставление услуг доступно не во всех странах.

6. НАСТРОЙКА

6.1 Подключение сабвуфера



1. Подключите саундбар к источнику питания при помощи кабеля в комплекте.
→ На экране звуковой панели появится «LOAD» а затем, «HELLO».
2. Подключите сабвуфер к источнику питания при помощи кабелей в комплекте.
→ Сабвуфер подключается к звуковой панели автоматически. **Подключено:** начинает непрерывно гореть белым светом.

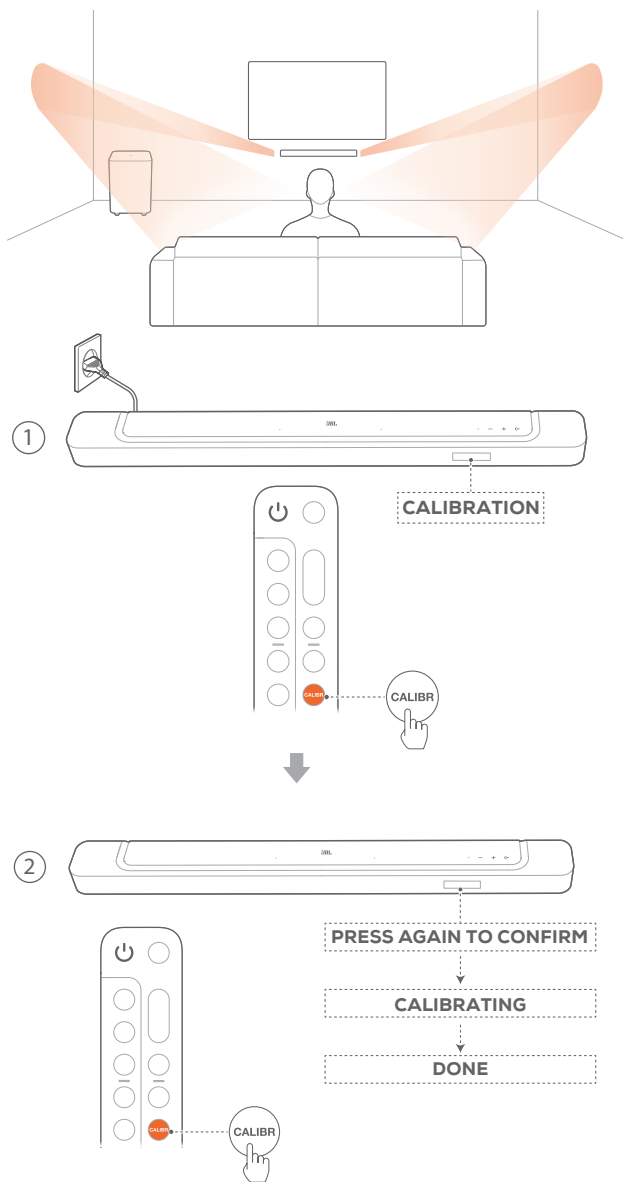
ПРИМЕЧАНИЯ.

- Используйте только поставляемый кабель питания.
- Перед подключением к питанию убедитесь, что все остальные подключения выполнены (см. «5.1 Подключение к ТВ и цифровым устройствам»).

6.2 Объемный 3D звук

6.2.1 Калибровка звука

Оптимизация объемного 3D-звука для уникальной среды прослушивания.



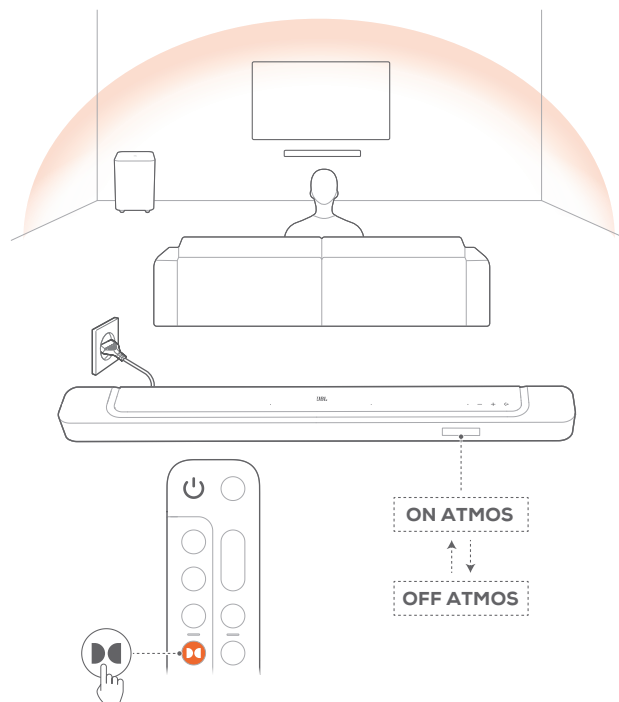
1. На пульте дистанционного управления нажмите **CALIBR**, чтобы начать калибровку.
→ «**CALIBRATION**» отображается на саундбаре
2. Когда отображается «**PRESS AGAIN TO CONFIRM**», нажмите **CALIBR** снова.
→ Начинается обратный отсчет от 5 до 1.
→ Прозвучит сигнал калибровки. Начинается калибровка аудио.
«**CALIBRATING**»: Выполняется калибровка
«**DONE**»: Калибровка успешно завершена

ПРИМЕЧАНИЯ.

- Во время калибровки звука все кнопки на пульте дистанционного управления отключены, кроме кнопок

6.2.2 Dolby Atmos®

С виртуальным Dolby Atmos наслаждайтесь высотными звуковыми эффектами при воспроизведении фильмов в источнике TV/HDMI IN.



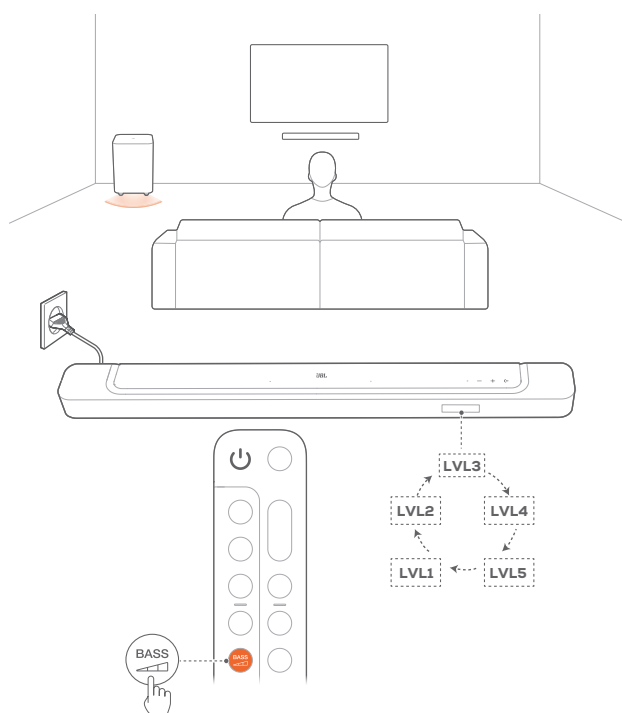
1. Подключите проигрыватель Blu-ray или устройство потоковой передачи через разъемы HDMI ARC/HDMI eARC и HDMI, и включите воспроизведение. (См. «[5.1 Подключение к ТВ и цифровым устройствам](#)»).
2. Нажмите на пульте дистанционного управления, чтобы включить или выключить звуковые эффекты высоты (по умолчанию: вкл.).
→ На экране саундбара отображается «**ON ATMOS**» или «**OFF ATMOS**».

ПРИМЕЧАНИЯ:

- Выключите эффекты ATMOS, если вы предпочитаете, чтобы во время просмотра или прослушивания не было звуковых эффектов высоты.
- Эффекты ATMOS доступны только в аудиоконтенте Dolby.

6.2.3 Регулировка басов

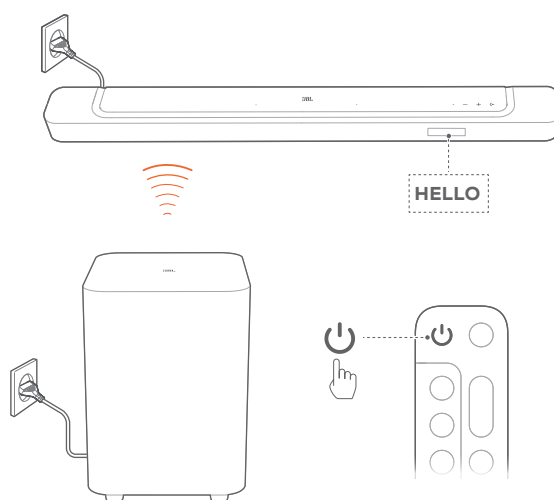
По мере необходимости вы можете отрегулировать басы.



- На пульте дистанционного управления нажмите **BASS** для переключения между уровнями низких частот.
→ «LVL1» - «LVL5» отображается (По умолчанию: «LVL3»).

7. ВОСПРОИЗВЕДЕНИЕ

7.1 Включение/автоматический режим ожидания/автоматическое пробуждение



7.1.1 Включение

- Для включения нажмите любую кнопку на саундбаре, или **⏻** на пульте дистанционного управления.
→ «HELLO» отображается.
→ Сабвуфер повторно подключается к звуковой панели автоматически. **Подключено:** начинает непрерывно гореть белым светом.

7.1.2 Автоматический режим ожидания

Если саундбар находится в неактивном состоянии более 10 минут, она автоматически переходит в режим ожидания. «STDBY» отображается. Сабвуфер также переходит в режим ожидания, и светится янтарным цветом.

При следующем включении саундбара она вернется к последнему выбранному источнику.

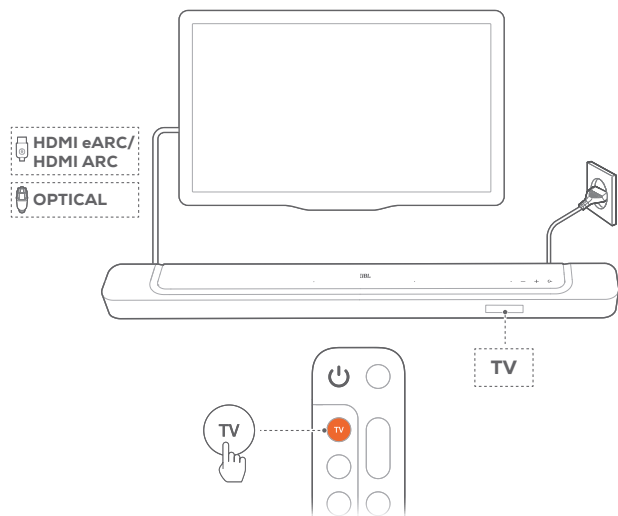
7.1.3 Автоматическое пробуждение

В режиме ожидания саундбар пробудится автоматически, когда

- саундбар будет подключен к телевизору при помощи HDMI ARC/eARC и ваш телевизор будет включен;
- звуковая панель будет подключена к телевизору при помощи HDMI ARC/eARC и HDMI, также подключена к цифровому источнику, например к ТВ-приставке, проигрывателю DVD/Blu-ray или игровой консоли, и ваше цифровое устройство включено;
- саундбар подключен к домашней сети, и звук передается на саундбар через службы потокового воспроизведения музыки через приложение JBL One, Chromecast built-in, AirPlay или Alexa.

7.2 Воспроизведение из источника ТВ

При подключенной звуковой панели вы можете слушать телевизионный звук через динамики звуковой панели.



1. Убедитесь в том, что ваш телевизор настроен на поддержку внешних динамиков, а встроенные динамики телевизора отключены. Для получения более подробной информации смотрите инструкцию к телевизору.
2. Убедитесь в том, что звуковая панель правильно подключена к телевизору (см. «[5.1 Подключение к ТВ и цифровым устройствам](#)»).
3. Чтобы выбрать источник ТВ, нажмите **↶** на саундбаре или **TV** на пульте дистанционного управления.
 - **«TV»:** в качестве источника сигнала выбран телевизор.
 - В заводских настройках источник ТВ выбран по умолчанию.

ПРИМЕЧАНИЯ.

- Если звуковая панель подключена к телевизору при помощи HDMI-кабеля и оптического кабеля одновременно, для подключения будет выбран вход HDMI-кабель.

7.2.1 TV настройка дистанционного управления

Для использования пульта телевизора для управления телевизором и звуковой панелью ваш телевизор должен поддерживать HDMI-CEC. Если ТВ не поддерживает HDMI-CEC, выполните действия, описанные в разделе «[IR-обучение пульта от телевизора](#)».

HDMI-CEC

Если телевизор поддерживает HDMI-CEC, включите функции, как указано в руководстве к телевизору. Вы можете управлять громкостью +/-, включением/выключением звука, питанием и режимом ожидания на звуковой панели при помощи пульта от телевизора.

IR-обучение пульта от телевизора

Благодаря функции обучения с использованием инфракрасных лучей пульт дистанционного управления от вашего телевизора может запомнить некоторые команды для звуковой панели.

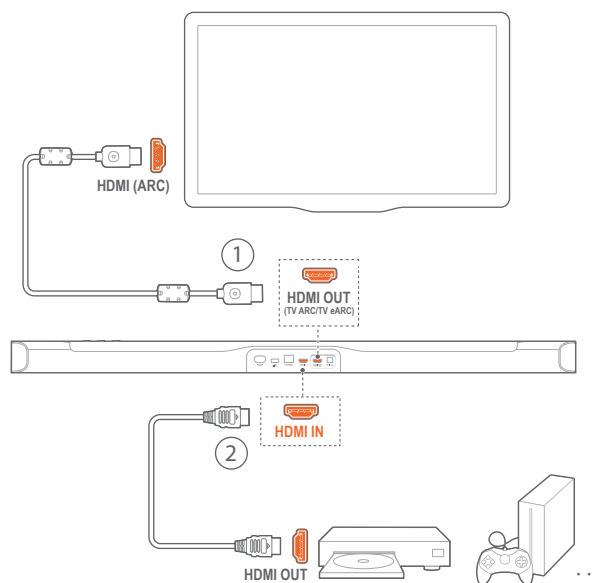
1. На саундбаре, нажмите и удерживайте **↶** и **+** пока «**LEARNING**» не отобразится
 - Вы перешли в режим обучения пульта ДУ от телевизора.
2. Наведите пульт ДУ телевизора на звуковую панель. Следуйте инструкциям на экране, чтобы управлять кнопками на пульте дистанционного управления телевизора:
 - Когда одна из надписей «**POWER**», «**VOL+**», «**VOL-**», или «**MUTE**» is отображается на саундбаре, нажмите нужную кнопку на пульте дистанционного управления ТВ.
 - «**DONE**»: Функции саундбара привязаны к кнопке на пульте дистанционного управления от вашего ТВ.
 - Звуковая панель вернется к последнему выбранному источнику.
 - Чтобы остановить и выйти из режима обучения пульта дистанционного управления телевизора, нажмите и удерживайте кнопку **↶** и **+** на саундбаре пока «**EXIT LEARNING**» не отобразится.
 - Выученные функции отбрасываются.

ПРИМЕЧАНИЯ.

- Саундбар выйдет из режима обучения пульта дистанционного управления телевизора автоматически, если в течение 30 секунд не будет предпринято никаких действий. Выученные функции отбрасываются.

7.3 Воспроизведение через HDMI IN

Показанная схема подключения звуковой панели позволяет воспроизводить видео с цифрового устройства на телевизоре, а звук — через динамики звуковой панели.



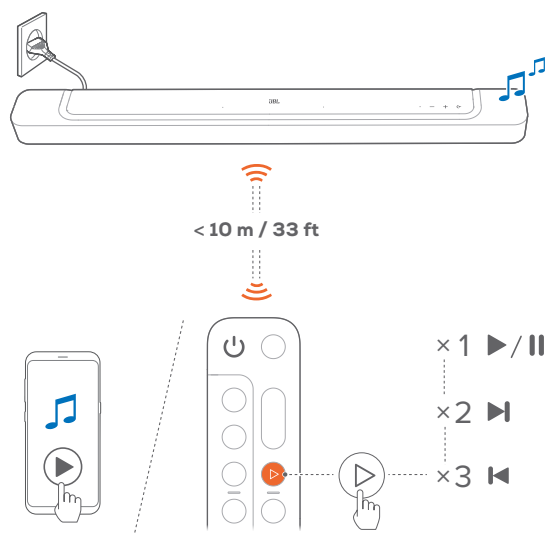
1. Убедитесь в том, что звуковая панель правильно подключена к телевизору и цифровому устройству (см. «[5.1 Подключение к ТВ и цифровым устройствам](#)»).
2. Включите цифровое устройство.
 - Телевизор и звуковая панель автоматически выйдут из режима ожидания и переключатся на источник входного сигнала.
 - Чтобы выбрать **HDMI IN** источник на саундбаре, нажмите **↶** на саундбаре или **HDMI** на пульте дистанционного управления.
3. Переведите телевизор в режим ожидания.
 - Звуковая панель и исходное устройство перейдут в режим ожидания.

ПРИМЕЧАНИЯ.

- Полная совместимость со всеми устройствами HDMI-CEC не гарантируется.

7.4 Воспроизведение из источника Bluetooth

Через Bluetooth можно осуществлять потоковую передачу аудио устройства Bluetooth на звуковую панель.

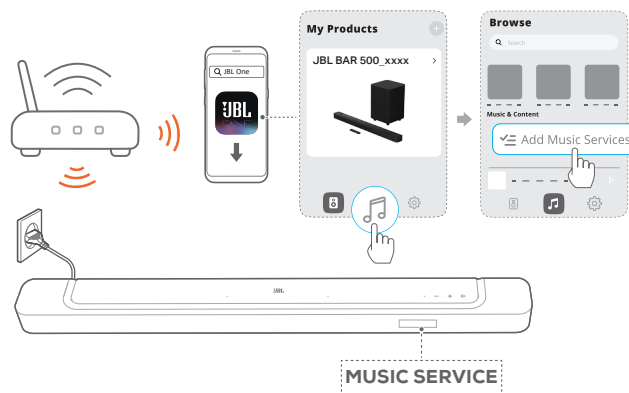


1. Убедитесь в том, что звуковая панель правильно подключена к Bluetooth-устройству (см. «[5.2 Подключение по Bluetooth](#)»).
2. Чтобы выбрать источник Bluetooth, нажмите **↶** на звуковой панели или **↶** на пульте дистанционного управления.
3. Начните воспроизведение аудио на Bluetooth-устройстве.
 - В качестве альтернативы нажмите **▶** на пульте дистанционного управления для управления воспроизведением.
4. Отрегулируйте громкость на саундбаре, пульте дистанционного управления или устройстве Bluetooth.

7.5 Воспроизведение через приложение JBL One

С помощью приложения JBL One, передавайте на саундбар потоковое аудио с включенных музыкальных сервисов

1. На звуковой панели
 - Убедитесь в том, что звуковая панель правильно подключена к домашней сети (см. «[5.3 Подключение к вашей домашней сети](#)»).
2. На устройстве Android или iOS
 - a) Убедитесь в том, что ваше устройство Android или iOS подключено к той же сети, что и звуковая панель.
 - b) Запустите приложение JBL One, просмотрите доступные *службы потоковой передачи музыки, чтобы выбрать музыку, а затем запустите потоковую передачу музыки на подключенный саундбар.
 - Используйте поле поиска для поиска музыки с помощью встроенной библиотеки доступных музыкальных сервисов.





3. Чтобы выйти из режима воспроизведения музыки, перейдите к другому источнику.

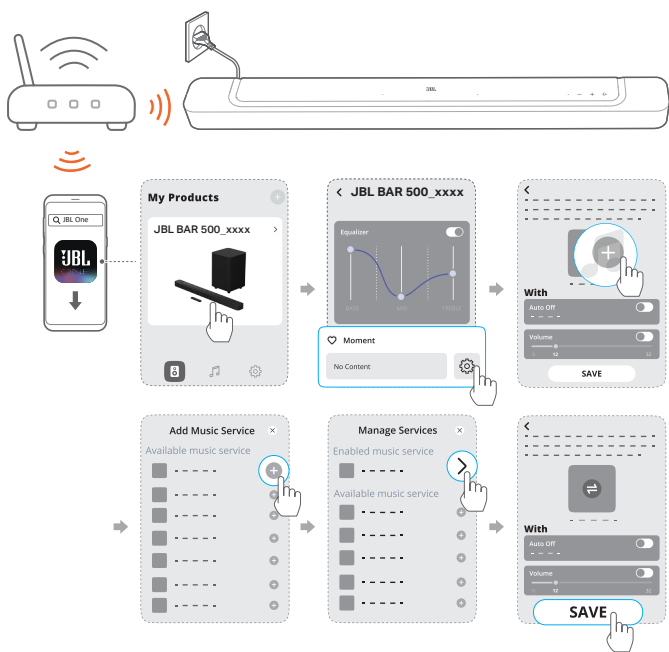
ПРИМЕЧАНИЯ.

- *Подписка может потребоваться и не быть предоставлена приложением JBL One.


Доступ к предустановкам осуществляется с помощью **(Moment)** кнопки

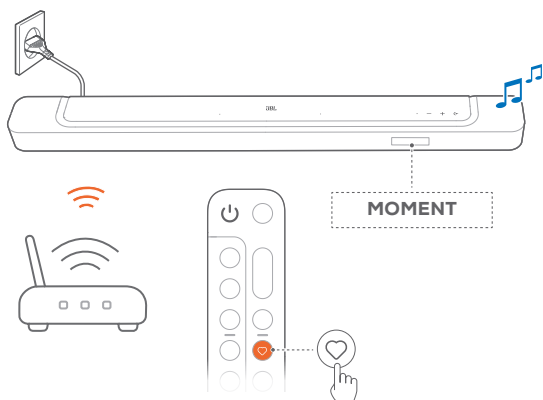
Нажимая  на пульт дистанционного управления, вы можете получить доступ к списку воспроизведения и настройкам динамика, которые вы персонализировали в приложении JBL One.

1. В приложении JBL One,
 - персонализируйте функцию  (Moment).



2. На звуковой панели

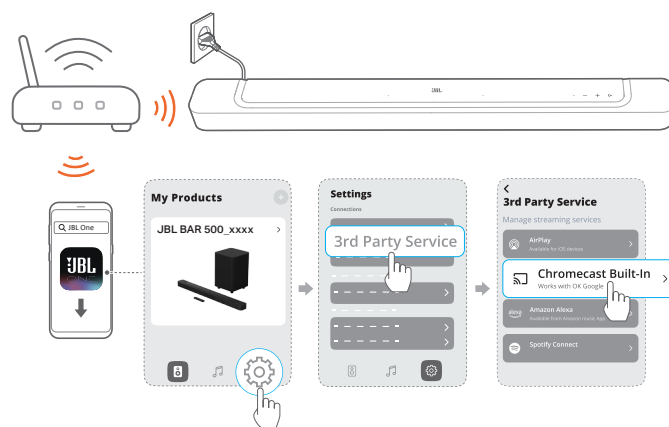
- Нажмите  на пульте дистанционного управления для доступа к персонализированному списку воспроизведения и настройкам динамиков.




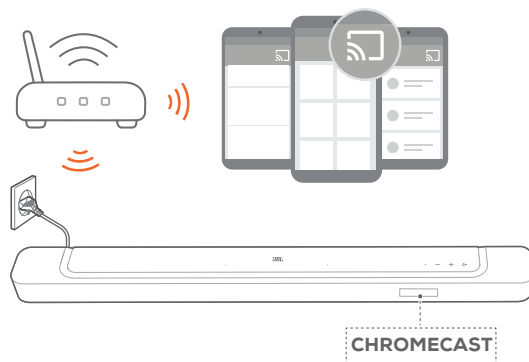
7.6 Воспроизведение через Chromecast built-in

Посредством Chromecast built-in вы можете транслировать звук со своего устройства Android или iOS на звуковую панель.

1. На звуковой панели
 - Убедитесь в том, что звуковая панель правильно подключена к домашней сети (см. «[5.3 Подключение к вашей домашней сети](#)»).
2. На устройстве Android или iOS
 - a) Убедитесь в том, что ваше устройство Android или iOS подключено к той же сети, что и звуковая панель.
 - b) Запустите приложение JBL One, и убедитесь, что вы включили службу потокового вещания Chromecast built-in.



- c) В приложении, поддерживающем Chromecast, при воспроизведении музыки нажмите на значок касты  и выберите подключенный саундбар.




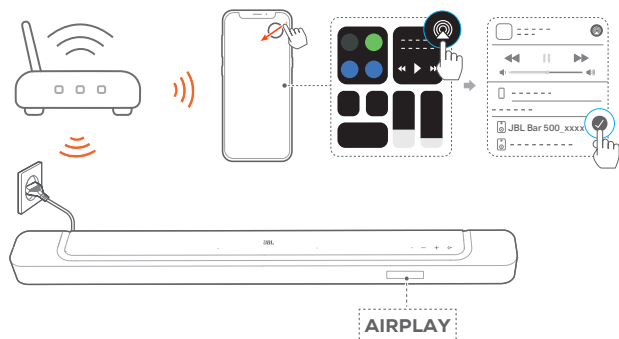
3. Чтобы выйти из режима воспроизведения музыки, перейдите к другому источнику.

7.7 Воспроизведение через AirPlay

Посредством AirPlay вы можете транслировать звук со своего устройства iOS на звуковую панель.

1. На звуковой панели
 - Убедитесь в том, что звуковая панель правильно подключена к домашней сети (см. «[5.3 Подключение к вашей домашней сети](#)»).

2. На устройстве iOS
 - a) Убедитесь в том, что ваше устройство iOS подключено к той же сети, что и звуковая панель.
 - b) Чтобы войти в Центр управления на устройстве iOS, проведите пальцем вниз от правого верхнего угла. Коснитесь , чтобы выбрать подключенную звуковую панель, а затем начните трансляцию аудио в приложении.

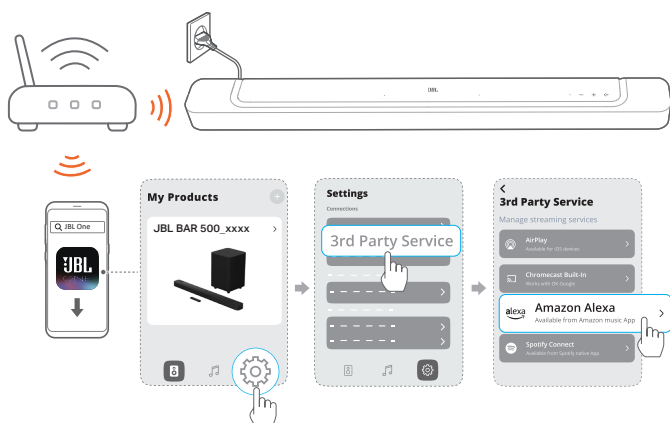


3. Чтобы выйти из режима воспроизведения музыки, перейдите к другому источнику.

7.8 Воспроизведение с помощью Amazon Music

Если звуковая панель подключена к приложению Alexa, вы можете транслировать музыку из медиатеки Amazon Music на звуковую панель.

1. На звуковой панели
 - Убедитесь в том, что звуковая панель правильно подключена к домашней сети (см. «[5.3 Подключение к вашей домашней сети](#)»).
2. На устройстве Android или iOS
 - a) Убедитесь в том, что ваше устройство Android или iOS подключено к той же сети, что и звуковая панель.
 - b) Запустите приложение JBL One, и убедитесь, что вы включили службу потокового вещания Amazon Alexa.



3. Запустите приложение Amazon Alexa, чтобы начать воспроизведение музыки.



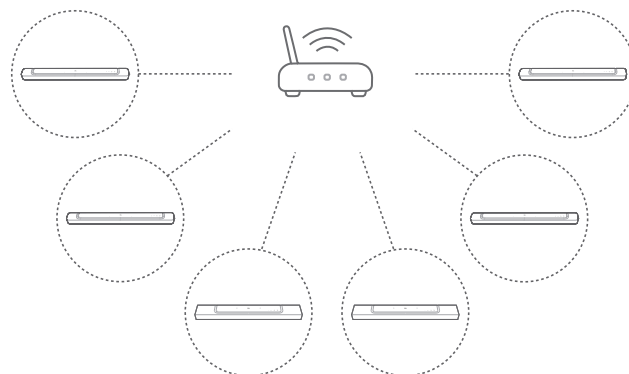
- Откройте приложение Amazon Music, чтобы получить доступ к медиатеке Amazon Music.
- Убедитесь, что вы запускаете воспроизведение музыки с той же учетной записи Alexa, которую вы включили в приложении JBL One. См. приложение Amazon Alexa для получения дополнительной информации.

ПРИМЕЧАНИЯ.


- Звуковая панель может поддерживать трансляцию аудио и не поддерживает трансляцию видео.
- При прослушивании через Chromecast built-in, AirPlay или Alexa воспроизведение музыки приостановится на текущем подключенном устройстве, если вы начнете воспроизведение музыки на втором подключенном устройстве.
- При переключении звуковой панели с домашней сети Wi-Fi на проводную сеть во время использования AirPlay воспроизведение музыки приостанавливается и возобновляется через несколько минут, в зависимости от пропускной способности потокового вещания. Чтобы подключить звуковую панель к проводной домашней сети, см «[5.3 Подключение к вашей домашней сети](#)».

7.9 Воспроизведение в режиме мультитрум

Благодаря многокомнатному воспроизведению вы можете передавать музыку с устройства Android или iOS на несколько устройств Chromecast-enabled/ AirPlay / Alexa speakers.



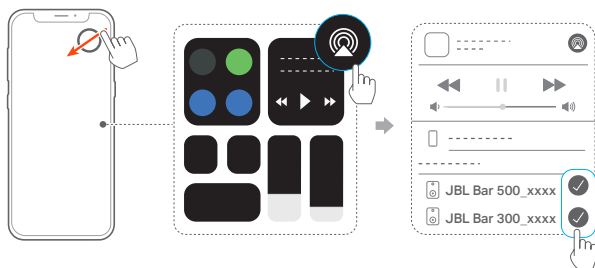
7.9.1 Chromecast built-in


1. С помощью приложения Google Home подключите несколько акустических систем Chromecast к одной сети, расставьте их по нескольким комнатам и создавайте группы по мере необходимости.
2. Запустите приложение Chromecast с поддержкой на вашем смартфоне или планшете.
3. Включите музыку. Нажмите на значок  и выберите сгруппированные акустические системы.

ПРИМЕЧАНИЯ.

- Чтобы создать группу колонок для нескольких комнат в приложении Google Home, убедитесь, что все динамики подключены к одной домашней сети и используют одну учетную запись Google. См. приложение Google Home для получения более подробной информации.
- В зависимости от пропускной способности локальной сети возможна передача музыки на динамики Chromecast в количестве до 6 шт.

7.9.2 AirPlay



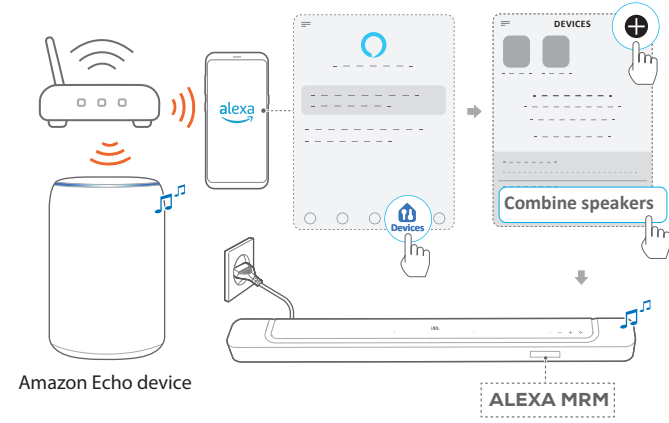
1. Войдите в центр управления на устройстве iOS.
2. Нажмите , чтобы выбрать несколько подключенных акустических систем по мере необходимости.
3. Начните трансляцию звука из приложения.

7.9.3 Alexa MRM: Музыка для нескольких комнат

1. Убедитесь, что вы включили потоковую службу Amazon Alexa на саундбаре с помощью функции приложения JBL One.



2. С помощью приложения Amazon Alexa создайте группу для музыки в режиме мультимедиа на звуковой панели. Дополнительную информацию см. в приложении Amazon Alexa.



ПРИМЕЧАНИЯ.

- Чтобы создать многокомнатную музыкальную группу в приложении Amazon Alexa, убедитесь, что все устройства подключены к одной домашней сети и используется одна и та же учетная запись Alexa. См. приложение Amazon Alexa для получения дополнительной информации.

8. НАСТРОЙКИ ЗВУКА

8.1 Синхронизация аудио

Функция синхронизации аудио позволяет синхронизировать аудио и видео, чтобы звук воспроизводился без отставания от видео.

1. На пульте дистанционного управления нажмите и удерживайте **TV** более трех секунд, а затем нажмите **+**.
→ «**SYNC**» отображается.
2. В течение пяти секунд нажмите **+** или **-** на пульте дистанционного управления, чтобы отрегулировать задержку звука и согласовать его с видео.
→ Отображается интервал синхронизации аудио.


8.2 Интеллектуальный режим

Благодаря интеллектуальному режиму, настроенному по умолчанию, вы можете просматривать телепрограммы с улучшенными звуковыми эффектами. При просмотре таких телепрограмм, как новости и прогноз погоды, вы можете уменьшать звуковые эффекты, отключая интеллектуальный режим и переключаясь в стандартный режим.

Интеллектуальный режим: Для улучшенных звуковых эффектов используются настройки эквалайзера и фирменный объемный звук JBL.

Стандартный режим: Для стандартных звуковых эффектов используются предустановленные настройки эквалайзера.

Для отключения интеллектуального режима выполните следующее:



- На пульте дистанционного управления нажмите и удерживайте  более трех секунд, а затем нажмите **+**.
→ Вы переключаетесь в другой режим. «**OFF SMART MODE**»: Стандартный режим включен.
→ При следующем включении звуковой панели интеллектуальный режим **снова включается автоматически**.

8.3 технология улучшения диалога PureVoice

Используя преимущества технологии улучшения диалога PureVoice, PureVoice позволяет повысить чистоту голоса и легко слышать и понимать речь.

По умолчанию, PureVoice включается, если вы воспроизводите фильмы с телевизора/источника HDMI IN; и PureVoice отключается, если вы передаете музыку через Bluetooth, Chromecast built-in, Alexa и AirPlay.

Чтобы отключить или включить режим PureVoice,

- На пульте дистанционного управления нажмите и удерживайте  более пяти секунд, а затем нажмите .
→ «**OFF PUREVOICE**»: Функция PureVoice отключена.
→ «**ON PUREVOICE**»: Функция PureVoice отключена.
→ В следующий раз, когда вы включите саундбара, на экране появится надпись PureVoice включена **снова автоматически**.

9. СБРОС ДО ЗАВОДСКИХ НАСТРОЕК

Восстанавливая заводские настройки, установленные по умолчанию, вы удаляете все персональные настройки на звуковой панели.

- На саундбаре, нажмите и удерживайте **(←, + и -)** более 5 секунд.
→ «**RESET**» отображается.
→ Саундбар перезапускается.

10. ОБНОВЛЕНИЕ ПО

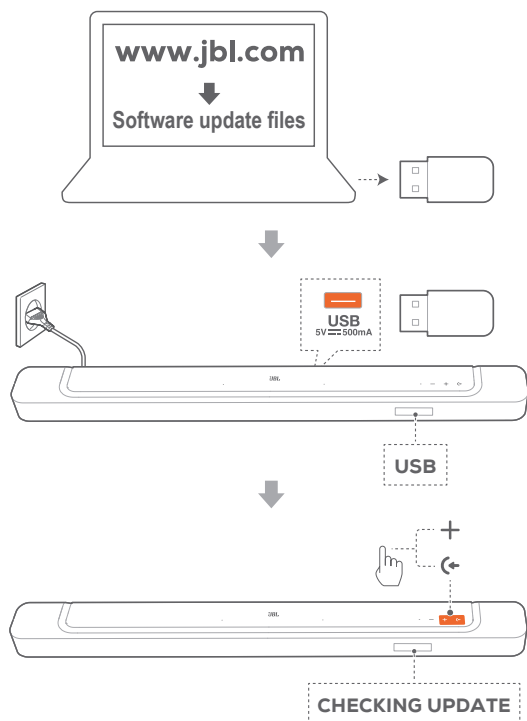
Для оптимальной работы изделия и максимальной эффективности JBL может в будущем предложить обновление ПО для звуковой панели. Посетите сайт www.jbl.com или обратитесь в службу поддержки, чтобы получить больше информации о загрузке файлов обновления.

Онлайн-обновление



- Подключите звуковую панель к телевизору. Обновление произойдет автоматически, если есть обновления ПО.
 - «WAIT»: Идет обновление программного обеспечения
 - «DONE»: обновление программного обеспечения завершено.

Обновление с помощью USB-накопителя



1. Файл обновления программного обеспечения нужно сохранить в корневом каталоге USB-накопителя.
 - Убедитесь, что ваш USB-накопитель соответствует следующим требованиям:
 - Максимальная емкость: 64 Гб
 - Файловая система: FAT32
2. Подключите USB-накопитель.
 - «USB» отображается.

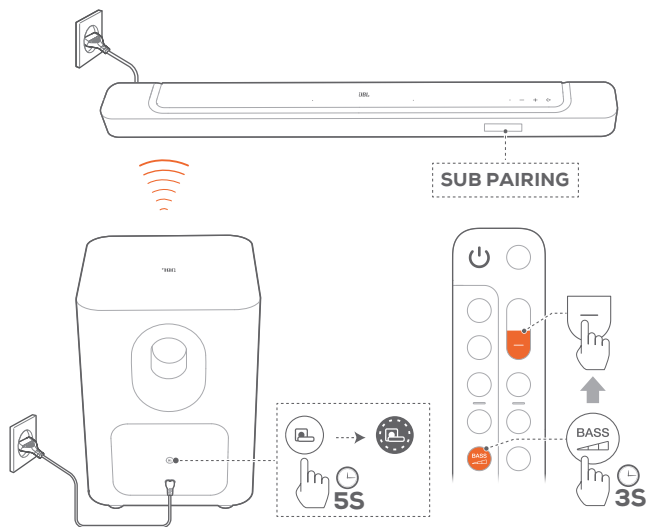
3. Чтобы войти в режим обновления программного обеспечения, нажмите «←» и «+» на саундбаре.
 - «CHECKING UPDATE» отображается
 - «WAIT»: Идет обновление программного обеспечения
 - «DONE»: обновление программного обеспечения завершено.

ПРИМЕЧАНИЯ.


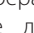

- До завершения обновления звуковая панель должна быть включенной, а USB-устройство подключенным.

11. ПОВТОРНОЕ ПОДКЛЮЧЕНИЕ САБВУФЕРА



Сопряжение саундбара и сабвуфера выполняется на заводе. После включения они сопрягаются и подключаются автоматически. В некоторых случаях может потребоваться повторное сопряжение.



Переход в режим сопряжения сабвуфера

1. На задней панели сабвуфера нажмите и удерживайте  до начала быстрого мигания белым.
2. Для перехода в режим сопряжения сабвуфера на саундбаре нажмите и удерживайте  на пульте дистанционного управления более трех секунд. Затем, нажмите  на пульте дистанционного управления.
→ «SUB PAIRING»: Сабвуфер готов к сопряжению.
→ «SUB PAIRING»: сабвуфер подключен.

ПРИМЕЧАНИЯ.

- Если сопряжение и подключение не выполнено, сабвуфер выйдет из режима сопряжения через три минуты.  изменится с быстрого мигания белым на выкл. Для возвращения в режим сопряжения, нажмите .

12. ТЕХНИЧЕСКИЕ ХАРАКТЕРИСТИКИ ИЗДЕЛИЯ

Общие характеристики:

- Модель: BAR 500 (звуковая панель)
BAR 500 SUB (сабвуфер)
- Акустическая система: 5.1-канальная
- Источник питания: 100–240 В переменного тока, 50/60 Гц
- Общая выходная мощность динамика (макс. при сум. коэф. гарм. 1 %): 590 Вт
- Выходная мощность звуковой панели (макс. при сум. коэф. гарм. 1 %): 290 Вт
- Выходная мощность сабвуфера (макс. при сум. коэф. гарм. 1%): 300 Вт
- Преобразователь звуковой панели: 4 головки громкоговорителя с овальным диффузором 46 x 90 мм, 3 высокочастотных динамика 20 мм (0,75 дюйма)
- Преобразователь сабвуфера: 260 мм (10 дюймов)
- Сетевая мощность в режиме ожидания: < 2,0 Вт
- Рабочая температура: 0 °C — 45 °C

Характеристики HDMI

- Выходы HDMI: 1
- Выход HDMI (с усовершенствованным обратным аудиоканалом (eARC)): 1
- Версия HDMI HDCP: 2.3
- Канал HDR: HDR10, Dolby Vision

Характеристики аудио

- Частотная характеристика: 35 Гц — 20 кГц (-6 дБ)
- Аудиовходы: 1 оптический, Bluetooth, USB (воспроизведение с USB доступно в версии для США. В других версиях разъем USB предназначен исключительно для обслуживания).

Характеристики USB (воспроизведение через USB доступно в версии для США)

- Порт USB: тип A
- Номинальные параметры USB: 5 В перем. тока, 0,5 А

Технические характеристики беспроводного соединения

- Версия Bluetooth: 5.0
- Профили Bluetooth: A2DP 1.2, AVRCP 1.5
- Диапазон частот передатчика Bluetooth: 2400 МГц – 2483,5 МГц
- Мощность передатчика Bluetooth: < 15 дБ/мВт (ЭИИМ)
- Сеть Wi-Fi: IEEE 802.11 a/b/g/n/ac/ax (2,4 ГГц / 5 ГГц)
- Частотный диапазон передатчика 2.4G Wi-Fi: 2412–2472 МГц (2,4 ГГц диапазона ISM, в США 11 каналов, в Европе и других странах 13 каналов)
- Мощность передатчика 2.4G Wi-Fi: < 20 дБ/мВт (ЭИИМ)
- Частотный диапазон передатчика 5G Wi-Fi: 5,15–5,35 ГГц, 5,470–5,725 ГГц, 5,725–5,825 ГГц
- Мощность передатчика 5G Wi-Fi: 5,15–5,25 ГГц < 23 дБ/мВт, 5,25–5,35 ГГц и 5,470–5,725 ГГц < 20 дБ/мВт, 5,725–5,825 ГГц < 14 дБ/мВт (ЭИИМ)

- Частотный диапазон передатчика 2.4G: 2406–2474 МГц
- Мощность беспроводного передатчика 2,4 ГГц: < 10 дБ/мВт (ЭИИМ)

Размеры

- Размеры звуковой панели (Ш x В x Г): 1017 x 56 x 103,5 мм / 40 x 2,2 x 4 дюйма
- Размеры сабвуфера (Ш x В x Г): 305 x 440,4 x 305 мм / 12 x 17,3 x 12 дюймов
- Вес звуковой панели: 2,8 кг / 6,2 фунта
- Вес сабвуфера: 10 кг / 22 фунта
- Размеры упаковки (Ш x В x Г): 1105 x 370 x 475 мм / 43,5 x 14,6 x 18,7 дюйма
- Вес с упаковкой: 16,2 кг / 35,6 фунта

13. УСТРАНЕНИЕ НЕПОЛАДОК

Никогда не пытайтесь чинить устройство самостоятельно. Если у вас возникли проблемы с использованием устройства, проверьте следующие пункты перед вызовом службы поддержки.

Система

Устройство не включается.

- Проверьте, включен ли шнур питания в розетку и звуковую панель.

Звуковая панель не реагирует на нажатие кнопок.

- Восстановите заводские настройки звуковой панели (см. «[9. СБРОС ДО ЗАВОДСКИХ НАСТРОЕК](#)»).

Звук

Нет звука из звуковой панели.

- Убедитесь, что звук не отключен.
- Выберите правильный источник аудио на пульте.
- Правильно подключите звуковую панель к телевизору или другим устройствам.
- Верните звуковую панель к заводским настройкам, нажав и удерживая **⏪**, **+** и **⏩** на саундбаре более 5 секунд.

Искаженный звук или эхо.

- Если звук воспроизводится с телевизора через звуковую панель, убедитесь в том, что звук на телевизоре отключен или встроенный динамик телевизора не работает.

Аудио и видео не синхронизированы.

- Включите функцию синхронизации аудио, чтобы синхронизировать аудио и видео (см. «[8.1 Синхронизация аудио](#)»).

Нет звуковых эффектов высоты от Dolby Atmos.

- Если ваш ТВ поддерживает только HDMI ARC, убедитесь, что вы подключили цифровое устройство к звуковой панели через разъем **HDMI IN** на саундбаре (см. «[5.1.1 TV \(HDMI ARC / eARC\)](#)»).
- Наслаждайтесь звуковыми эффектами Dolby Atmos при просмотре фильмов на телевизоре или с источника HDMI. Dolby Atmos не поддерживается при воспроизведении аудио по Bluetooth или в приложениях для транслирования (за исключением Chromecast built-in, AirPlay или Alexa).

Bluetooth

Устройство не может подключиться к звуковой панели.

- Проверьте, включили ли вы Bluetooth на устройстве.
- Если саундбар подключен к другому устройству Bluetooth, сбросьте Bluetooth (см. «[5.2.3 Подключение к другому Bluetooth-устройству](#)»).
- Если ваше устройство Bluetooth уже было сопряжено со звуковой панелью, сбросьте Bluetooth на звуковой панели, отключите устройство Bluetooth, а затем выполните сопряжение устройства Bluetooth со звуковой панелью еще раз (см. «[5.2.3 Подключение к другому Bluetooth-устройству](#)»).

Плохое качество звука от подключенного Bluetooth-устройства

- Плохой прием Bluetooth. Переместите устройство источника ближе к звуковой панели или устраните препятствие между устройством источника и звуковой панелью.

Подключенное устройство Bluetooth постоянно включается и выключается.

- Плохой прием Bluetooth. Переместите устройство источника ближе к звуковой панели или устраните препятствие между устройством источника и звуковой панелью.

Сеть Wi-Fi

Ошибка подключения к Wi-Fi.

- Убедитесь, что Wi-Fi включен.
- Убедитесь в том, что вы выбрали нужную сеть, и введите правильный пароль.
- Убедитесь в том, что маршрутизатор или модем включен и находится в пределах диапазона.
- Убедитесь, что в настройках маршрутизатора выбран тип безопасности WPA2 или авто.
- Убедитесь в том, что звуковая панель подключена к той же беспроводной локальной сети, что и смартфон или планшет.
- Если у вас возникли трудности с настройкой Wi-Fi, удерживайте кнопку **+** и **—** на саундбаре пока «**SETUP WIFI**» не отобразится.

Воспроизведение

AirPlay не может найти саундбар в качестве динамика AirPlay для потоковой передачи музыки.

- На устройстве Apple обновите программное обеспечение до последней версии: iOS 13.4 и выше, macOS 10.15.4 и выше или tvOS 14.3.
- Убедитесь в том, что ваше устройство Apple подключено к той же сети, что и саундбар.
- Если на ПК установлена программа iTunes для Windows, вы можете передавать музыку с ПК на саундбар через Bluetooth.

Воспроизведение музыки идет с перебоями, когда источник аудио переключается с Bluetooth на Chromecast built-in, AirPlay или Alexa.

- Качество аудиотрансляции и воспроизведения зависят от трафика и покрытия сети, которая соединяет звуковую панель и транслирующие устройства, например смартфоны, планшеты и персональные компьютеры.

Воспроизведение музыки не возобновляется, когда источник аудио переключается с Bluetooth на ТВ/HDMI IN и обратно на Bluetooth.

- Воспроизведение музыки на устройстве Bluetooth останавливается, когда источник аудио переключается с Bluetooth на ТВ/HDMI IN. Когда вы снова подключаетесь к источнику Bluetooth, опять начните воспроизведение музыки на устройстве Bluetooth.

Саундбар находится в статусе «Offline» в приложении Amazon Alexa или возникают проблемы с воспроизведением Alexa MRM.

- Чтобы восстановить саундбар, верните его к заводским настройкам, нажав и удерживая кнопку **↶, +** и **—** более 5 секунд.

Пульт дистанционного управления

Пульт дистанционного управления не работает.

- Проверьте, не протекают ли батареи. Если это так, замените их новыми.
- Сократите расстояние и угол между пультом и основным устройством.

Не удалось завершить обучение пульта дистанционного управления телевизором.

- Проверьте, не используете ли вы пульт дистанционного управления телевизором на инфракрасных лучах. Обучение с использованием инфракрасных лучей не поддерживается Bluetooth-пультом дистанционного управления телевизором.

14. ТОВАРНЫЕ ЗНАКИ



The Bluetooth® word mark and logos are registered trademarks owned by Bluetooth SIG, Inc. and any use of such marks by HARMAN International Industries, Incorporated is under license. Other trademarks and trade names are those of their respective owners.



The terms HDMI, HDMI High-Definition Multimedia Interface, HDMI trade dress and the HDMI Logos are trademarks or registered trademarks of HDMI Licensing Administrator, Inc.



Wi-Fi CERTIFIED 6™ and the Wi-Fi CERTIFIED 6™ Logo are trademarks of Wi-Fi Alliance®.

COMPATIBLE WITH



Dolby, Dolby Vision, Dolby Atmos, and the double-D symbol are registered trademarks of Dolby Laboratories Licensing Corporation. Manufactured under license from Dolby Laboratories. Confidential unpublished works. Copyright © 2012–2021 Dolby Laboratories. All rights reserved.



Google, Android, Google Play and Chromecast built-in are trademarks of Google LLC.



Use of the Works with Apple badge means that an accessory has been designed to work specifically with the technology identified in the badge and has been certified by the developer to meet Apple performance standards.

Apple, and AirPlay are trademarks of Apple Inc., registered in the U.S. and other countries.

To control this AirPlay 2-enabled speaker, iOS 13.4 or later is required.



Amazon, Alexa, and all related logos are trademarks of Amazon.com, Inc. or its affiliates.



Use your phone, tablet or computer as a remote control for Spotify. Go to spotify.com/connect to learn how.

The Spotify Software is subject to third party licenses found here: <https://www.spotify.com/connect/third-party-licenses>.

15. УВЕДОМЛЕНИЕ О ЛИЦЕНЗИИ НА ОТКРЫТЫЙ ИСХОДНЫЙ КОД

Эта продукция содержит ПО с открытым исходным кодом с лицензией GPL. Для вашего удобства исходный код и соответствующая инструкция по сборке также доступны по адресу https://harman-webpages.s3.amazonaws.com/JBL_BAR_Gen3_package_license_list.htm. Воспользуйтесь нашими контактами:

Harman Deutschland Gmb

НАТТ: Open Source, Gregor Krapf-Gunther, Parkring 3

85748 Garching bei Munchen, Germany

или OpenSourceSupport@Harman.com, если у вас есть дополнительные вопросы, касающиеся ПО с открытым исходным кодом.



HARMAN International Industries,
Incorporated 8500 Balboa Boulevard,
Northridge, CA 91329 USA
www.jbl.com

© 2023 HARMAN International Industries, Incorporated.

Все права защищены.

JBL — это торговая марка компании HARMAN International Industries Incorporated, зарегистрированной в США и других странах. Функции, характеристики и внешний вид могут изменяться без предварительного уведомления.