

# AOC

## LCD モニターユーザーマニュアル

(LED バックライト)

E970S<sub>WN</sub>/E970S<sub>WNL</sub>/E2270S<sub>WN</sub>



安全上の注意事項 .....	4
国内表記法 .....	4
電源 .....	5
取り付け .....	6
お手入れ .....	7
その他 .....	8
セットアップ .....	9
同梱されているもの .....	9
スタンドとベース .....	10
視野角を調整する .....	11
モニターを接続する .....	12
調整 .....	13
最適な解像度を設定する .....	13
Windows Vista .....	13
Windows XP .....	15
Windows ME/2000 .....	16
Windows 8 .....	17
ホットキー .....	19
LED インジケータ .....	20
ドライバ .....	22
モニタードライバ .....	22
Windows 7 .....	22
Windows Vista .....	26
Windows XP .....	28
Windows 2000 .....	31
Windows ME .....	31
Windows 8 .....	32
i-Menu .....	36
e-Saver .....	37
Screen+ .....	38
トラブルシューティング .....	39
仕様 .....	40
一般仕様 .....	40
プリセットディスプレイモード .....	42
ピン配列 .....	43
プラグアンドプレイ .....	44
規制 .....	45
米国連邦通信委員会 (FCC) 通告 .....	45
EU 電気・電子機器廃棄物 (WEEE) 指令準拠宣言 (Optional) .....	46
WEEE Declaration for India (Optional) .....	46
水銀 (Hg) 規制準拠宣言 .....	46
日本向け材料含有率基準準拠宣言 .....	47

VCCI.....	47
EPA Energy Star (Optional) .....	47

# 安全上の注意事項

## 国内表記法

次のサブセクションでは、本文書で使用する表記法について説明します。

### 注記、注意、および、警告

本ガイドでは、テキストにはアイコンが併記されてることがあります。また、テキストは太字または斜体で書かれていることがあります。テキストは注記、注意、警告です。次の内容を表します:



**注記:**「注記」はコンピュータシステムをより良くご利用いただくための重要な情報です。





**注意:**「注意」は、ハードウェアの破損やデータの損失につながる可能性があることを表します。また、危険を防止する方法について説明します。





**警告:**「警告」は、怪我につながる可能性があることを表します。警告によっては、異なる形式で表示され、アイコンが付いていないことがあります。その場合は、法定機関によって、特定の方法で警告を表示することが義務付けられています。


## 電源

 モニターはラベルに記載されている電源タイプを使用して動作します。ご自宅の電源のタイプが分からない場合は、販売代理店または地域の電力会社までお問い合わせください。


 モニターには 3 プロング接地プラグ(3 本の(接地)ピンのあるプラグ)が装備されています。このプラグは接地電源コンセントにしか差し込むことができないので安全です。ご自宅のコンセントが 3 ワイヤプラグに対応しない場合は、電気工に正しいコンセントの取り付けを依頼するか、または、アダプターを使用して機器を安全に接地します。接地プラグの安全性を損なわないでください。

 雷を伴う嵐の際や、長期間使用しない場合は、ユニットのプラグの接続を外します。こうすることで、電圧の急激な変化によってモニターが破損することを防止します。

 電源ケーブルや延長コードを取り付けすぎないでください。電源ケーブルや延長コードが多すぎると、火災や感電につながる可能性があります。

 正しく操作するために、モニターは、100 - 240V AC、最小 1.5A と記載されたコンセントのある UL 規格のコンピュータだけでお使いください。

 壁コンセントは装置の近くに設置して、容易にアクセスできるようにします。

 必ず付属の電源アダプタ (12Vdc 3A 出力) のみと一緒にお使いください。このアダプタは、UL、CSA 規格認定済み(但し、電源アダプタ付きのモニターのみ)です。

## 取り付け

**!** モニターは不安定なカート、スタンド、三脚、ブラケット、または、テーブルの上には設置しないでください。モニターが落下して、怪我をしたり、本製品の甚大な破損につながる可能性があります。製造元が推奨するカート、スタンド、三脚、ブラケット、またはテーブル、または、本製品に付属のカート、スタンド、三脚、ブラケット、または、テーブルだけをお使いください。製品を取り付ける際には、製造元の指示に従います。また、製造元が推奨する取り付け付属品を使用します。製品をカートに載せて移動する際には十分に注意してください。

**!** モニターのキャビネットの穴に異物を押し込まないでください。回路部品が破損して、火災や感電につながる可能性があります。モニターに液体をこぼさないでください。

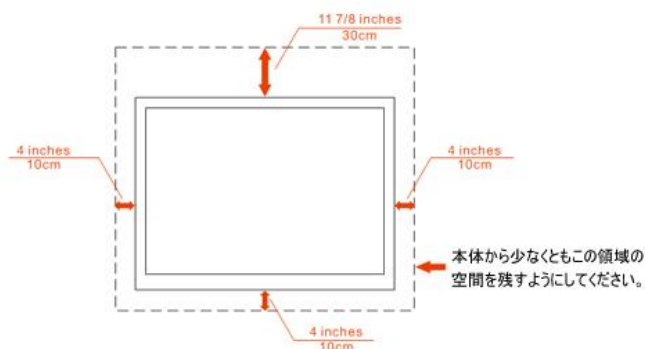
**!** 製品の前面を下にして床に置かないでください。

**!** モニターを壁や棚に取り付ける場合は、製造元が認証する取り付けキットを使用し、キットの説明書に従います。

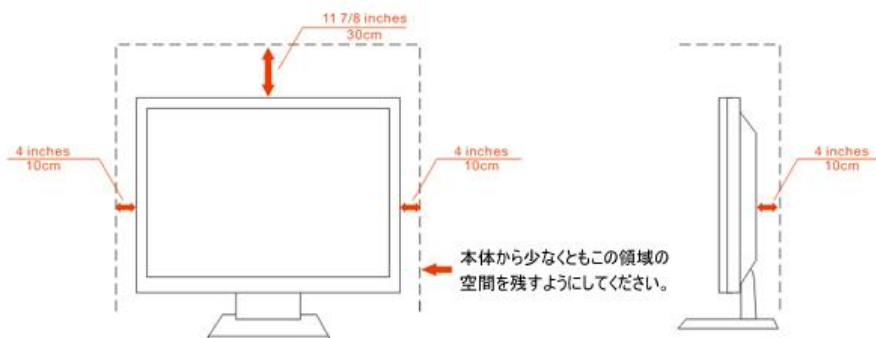
**!** 下の図にあるように、モニターの周囲には空間を保ちます。モニターの周囲に十分な空間がないと、空気循環が悪いために過熱して、火災につながったり、モニターが破損することがあります。

モニターを壁や棚に取り付ける場合は、下にあるモニター周囲の推奨換気領域を参照してください:


### 壁面に取付ける





### 取付け(スタンド付き)



## お手入れ


 キャビネットは付属の布を使って定期的に清掃します。シミを拭き取る場合は、強い洗剤ではなくソフト洗剤を使用します。強い洗剤を使うと、製品のキャビネットが焦げることがあります。


 お手入れの際には、洗剤が製品の中に入り込まないように注意します。粗い布で拭くと、スクリーン表面に傷が付きま


 製品のお手入れの際には、電源コードの接続を外してください。




## その他

 製品から異臭がする場合や、異常な音が聞こえる場合、または、煙が出る場合は、直ちに電源プラグを抜いて、サービスセンターまでご連絡ください。

 換気用の開口部がテーブルやカーテンで塞がれていないことを確認します。

 LCD モニターの動作中は、激しく揺り動かしたり、強い衝撃を与えないでください。

 動作中や運搬中は、モニターを叩いたり落とさないでください。



# セットアップ

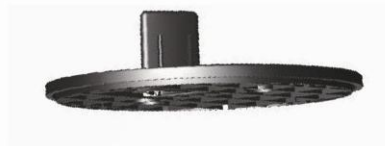
同梱されているもの



モニタ



CD Manual



Monitor Base



電源ケーブル



アナログ ケーブル

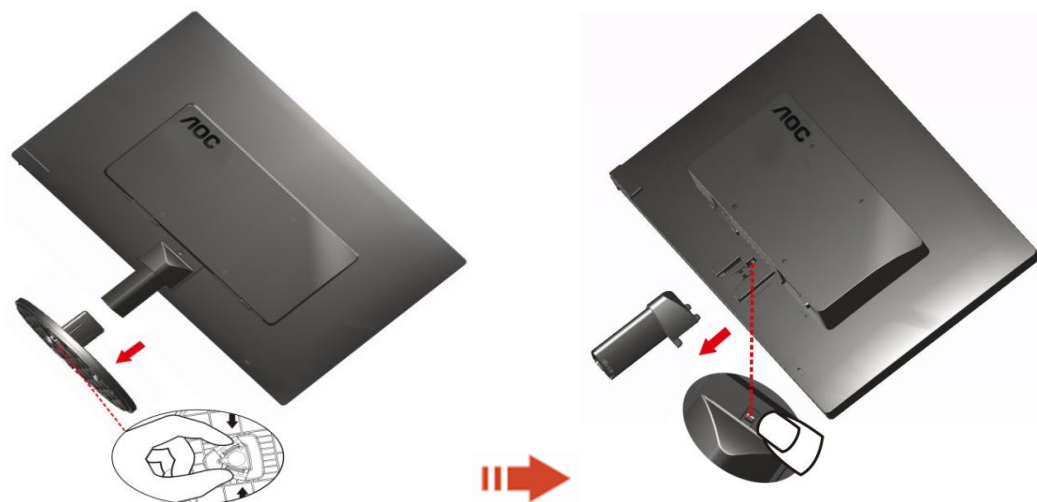
## スタンドとベース

ベースをセットアップしたり取り外す場合は、次の手順に従います。

セットアップ:



取り外し:

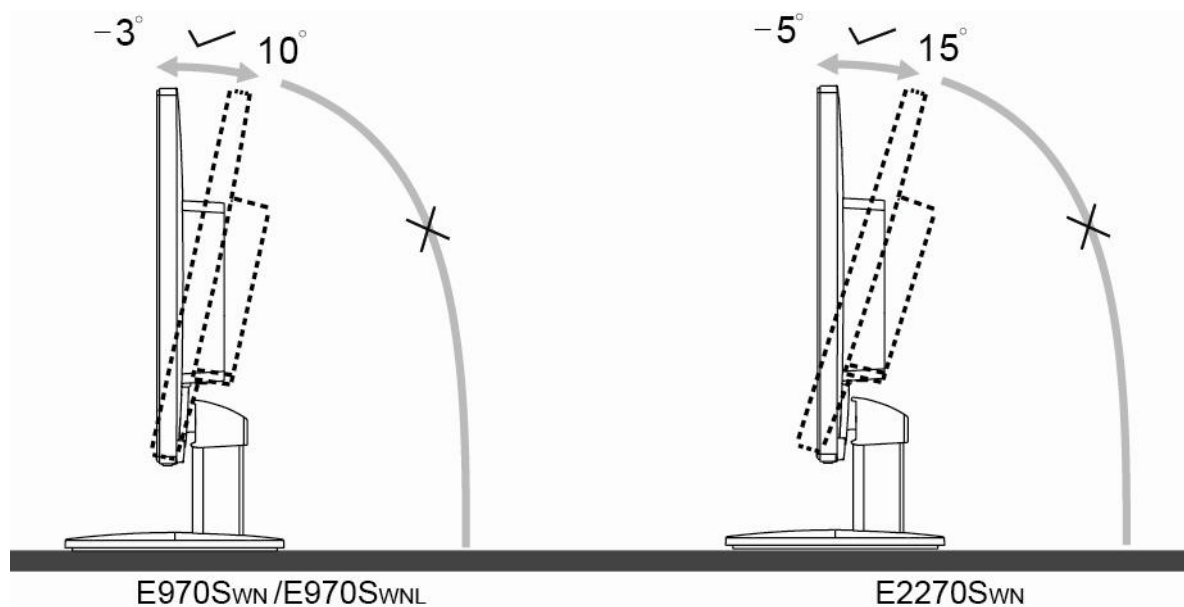


## 視野角を調整する

最適な視野角になるように、まず、モニターの全面を見て、次に、モニターをお好みの角度に調整します。

モニターの角度を変更する際には、モニターが倒れないようにスタンドを支えます。

モニターの角度は  $-3^{\circ}$  ~  $10^{\circ}$  (E970S<sub>WN</sub>/E970S<sub>WNL</sub>) or  $-5^{\circ}$  to  $15^{\circ}$  (E2270S<sub>WN</sub>) 調整できます。



1>

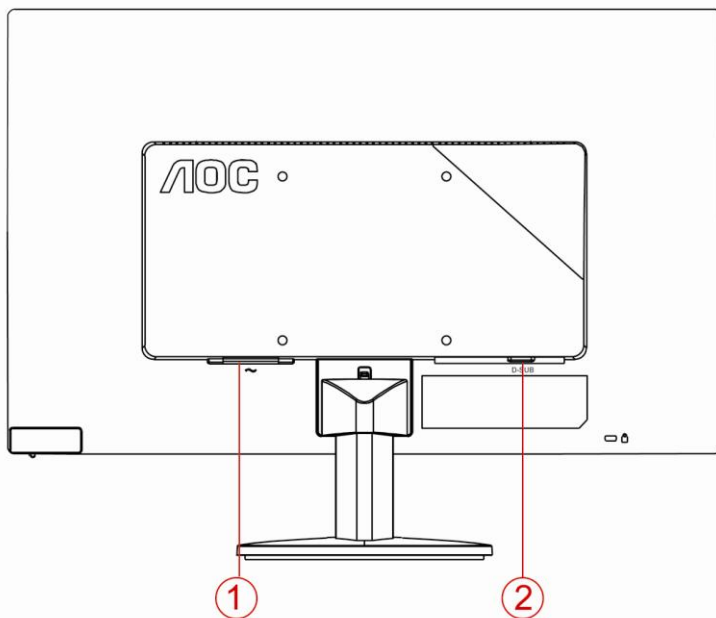


注記:

角度を調節するときに、液晶画面に手を触れないようご注意ください。液晶画面の破損や故障の原因となります。

## モニターを接続する

モニターおよびコンピュータの背面のケーブル接続:



1. 電源
2. アナログ(DB-15 VGA ケーブル)

装置を保護するために、接続する前に PC と LCD モニターをオフにします。

- 1 電源ケーブルをモニターの背面にある AC ポートに接続します。
- 2 15 ピン D サブケーブルの一方の端をモニターの背面に接続して、もう一方の端をコンピュータの D サポートに接続します。
- 3 モニターとコンピュータをオンにします。

モニターに画像が表示されれば、取り付けは完了です。画像が表示されない場合は、「トラブルシューティング」を参照してください。

# 調整

## 最適な解像度を設定する

### Windows Vista

Windows Vista をお使いの場合:

- 1 START(スタート)をクリックします。
- 2 CONTROL PANEL(コントロール パネル)をクリックします。



- 3 Appearance and Personalization(デスクトップの表示と個人設定)をクリックします。



- 4 Personalization(個人設定)をクリックします。



5 Display Settings(画面の設定)をクリックします。



6 解像度 SLIDE-BAR(スライダー)を最適プリセット解像度 に設定します。



## Windows XP

Windows XP をお使いの場合:

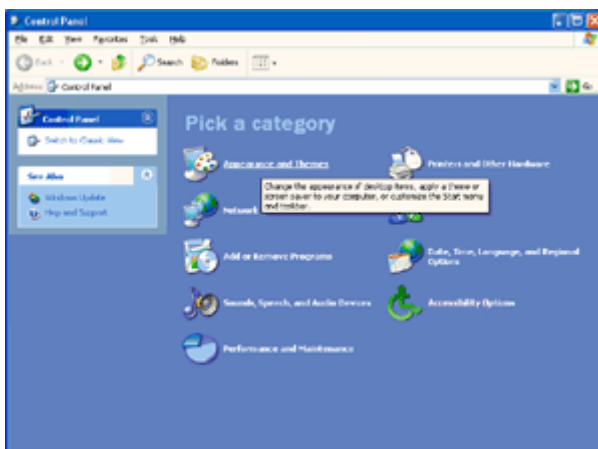
1 START(スタート)をクリックします。



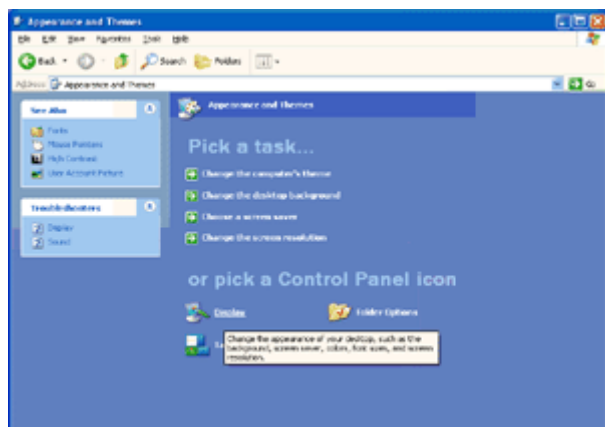
2 SETTINGS(設定)をクリックします。

3 CONTROL PANEL(コントロール パネル)をクリックします。

4 Appearance and Themes(デスクトップの表示とテーマ)をクリックします。

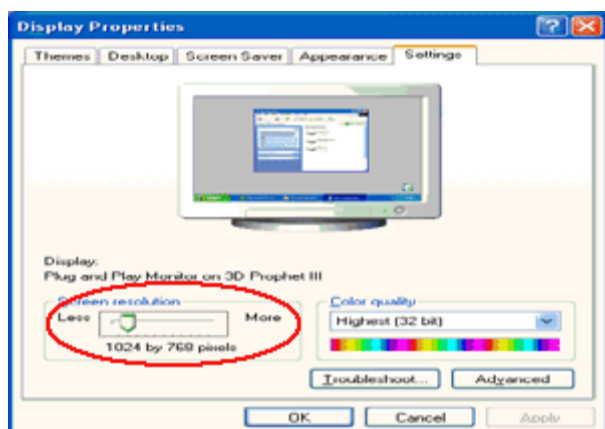


5 **DISPLAY(画面)**をダブルクリックします。



6 **SETTINGS(設定)**をクリックします。

7 最適プリセット解像度に解像度スライダーを設定します。



## Windows ME/2000

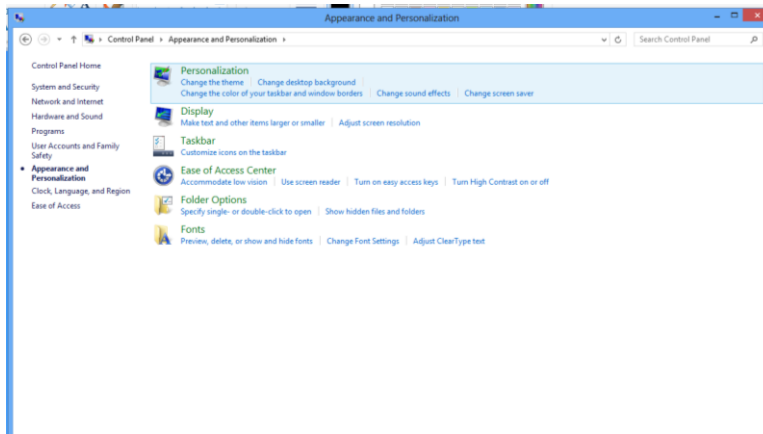
Windows ME/2000 をお使いの場合:

- 1 **START(スタート)**をクリックします。
- 2 **SETTINGS(設定)**をクリックします。
- 3 **CONTROL PANEL(コントロール パネル)**をクリックします。
- 4 **DISPLAY(画面)**をダブルクリックします。
- 5 **SETTINGS(設定)**をクリックします。
- 6 解像度 **SLIDE-BAR(スライダー)**を最適プリセット解像度に設定します。

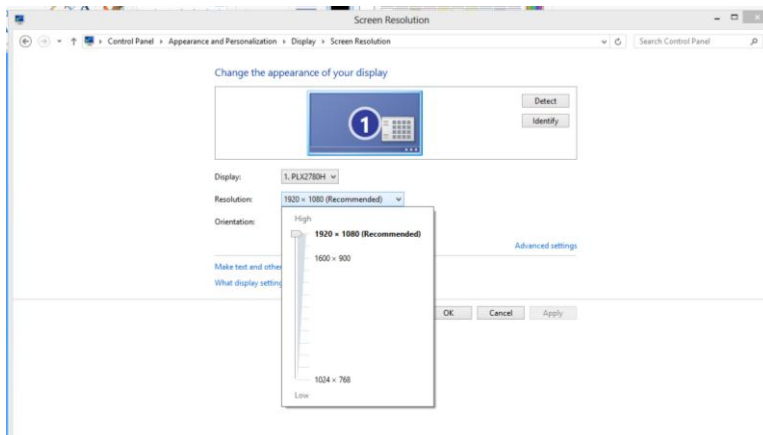




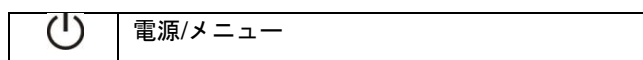
4. 画面をクリックします。




5. 解像度スライダーを最適プリセット解像度 に設定します。




## ホットキー





### 電源/メニュー

電源が入っていないとき、 ボタンを押すとモニターがオンになります。

電源が入っているとき、 ボタンを約 3 秒間連続して押すとモニターがオフになります。



## LED インジケータ

ステータス	LED の色	
フルパワーモード	緑色	
アクティブオフモード	緑色に点滅	






## コントロールキーの基本的な取り扱い。

1). 下のキー  を押し、OSD ウィンドウを起動します。



2). 下のキー  をすばやく何度も押すことで、いずれかの機能を選択できます。キーを押すと青いボックスが右方向に移動します。青いボックスが希望の機能を強調表示したら、 を離します。選択は一方方向ループになっており、常に一方方向に移動し、メニューの最初に戻ってきます。選択した機能で青いボックスが約 3 秒間留まると、その機能のアイコンが 3 回点滅し、OSD の第 1 層に表示されている選択を確定し、有効にします。



自動			写真の H/V 位置、焦点、時計を自動調整します。
明るさ		0 ~ 100	0 ~ 100 の範囲で明るさを調整します。
コントラスト		0 ~ 100	0 ~ 100 の範囲でコントラストを調整します。
言語		英語、フランス語、スペイン語、ポルトガル語、ドイツ語、イタリア語、オランダ語、スウェーデン語、フィンランド語、ポーランド語、チェコ語、ロシア語、韓国語、繁体中国語、簡体中国語、日本語。	OSD 言語を選択します。 既定は英語です。
終了			メイン OSD を終了します。

- 約 3 秒間何の操作もないと、メインメニューは消えます。
- 約 3 秒間何の操作もないと、サブメニューは消えます。
- OSD メニューに入る前に、下のキーを 3 秒以上連続して押すと、モニターがオフになります。

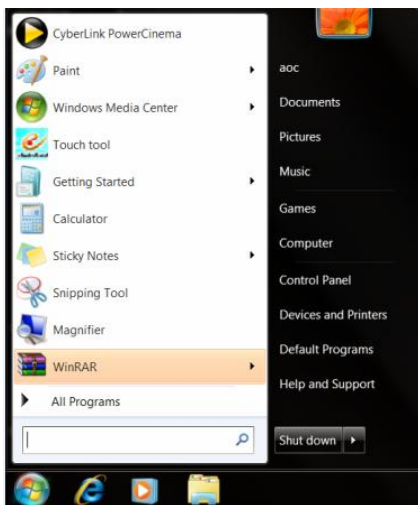
# ドライバ

## モニタードライバ

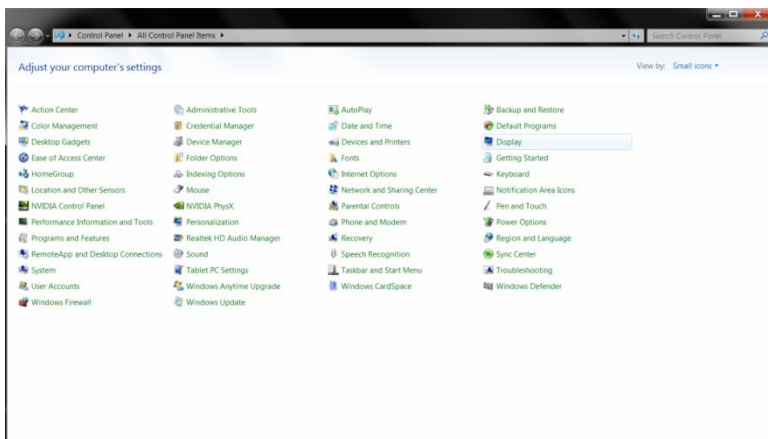
### Windows 7

1.Windows® 7 を起動します。

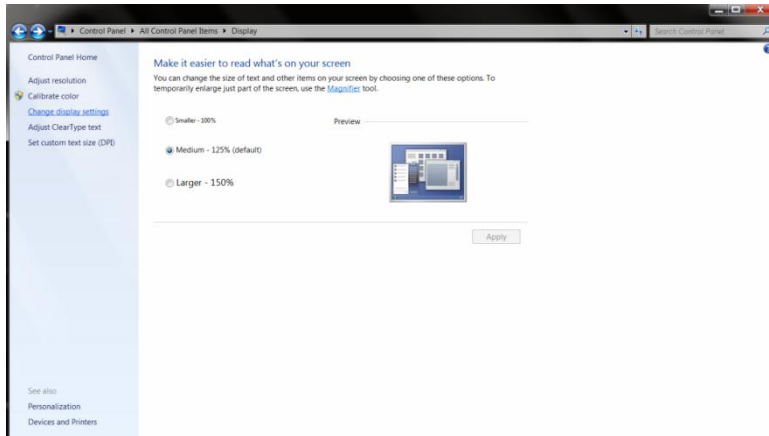
2.Start(スタート) ボタンをクリックし、次に、Control Panel(コントロール パネル)をクリックします。



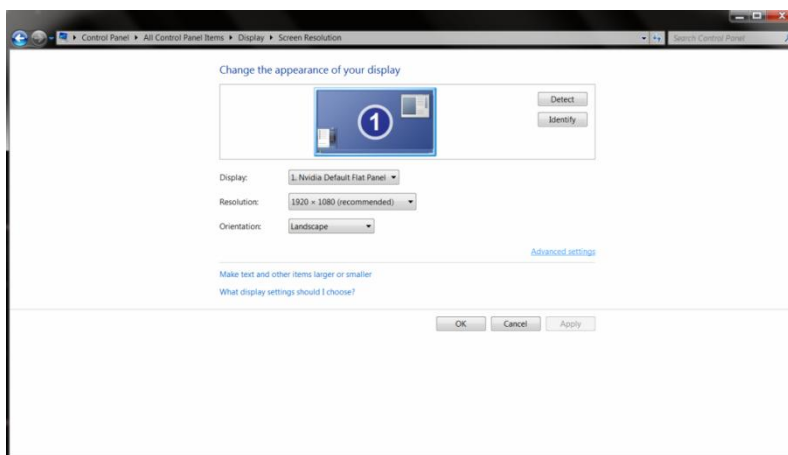
3. Display(画面) アイコンをクリックします。



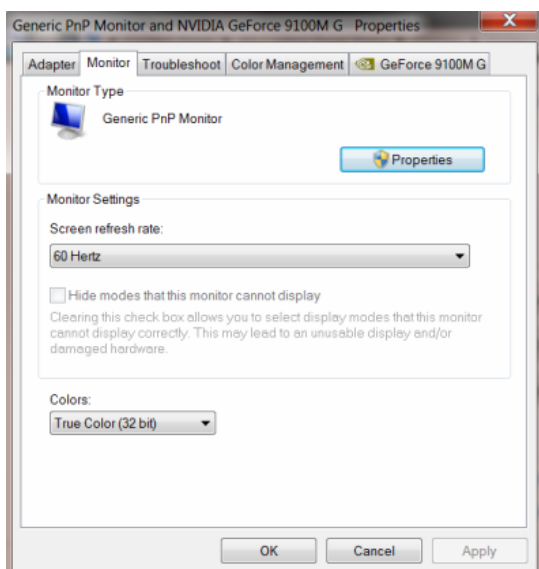
4.「Change display settings (画面の設定の変更)」ボタンをクリックします。



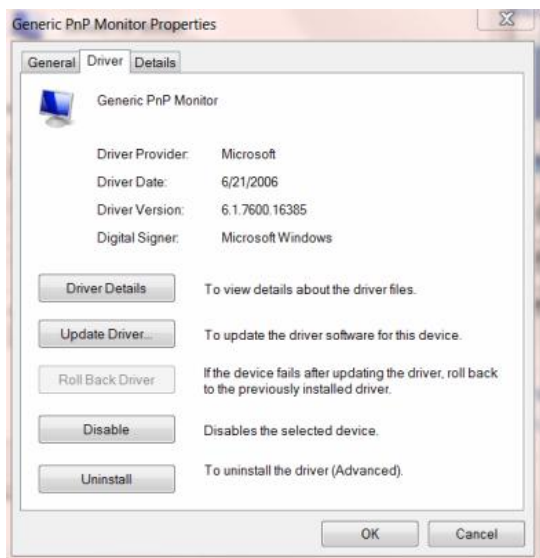
5. Advanced Settings (詳細設定) ボタンをクリックします。



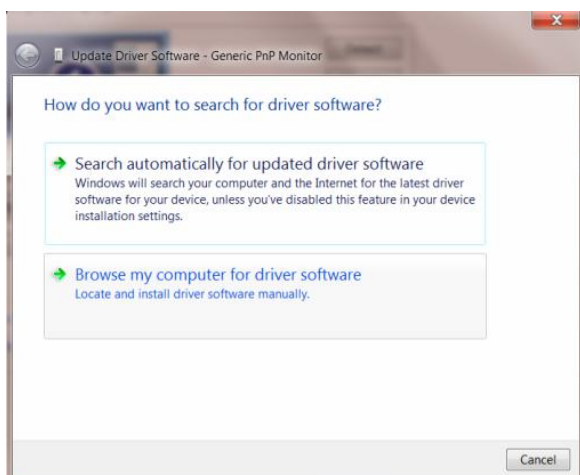
6. [Monitor(モニタ)] タブをクリックし、次に、[Properties(プロパティ)] ボタンをクリックします。



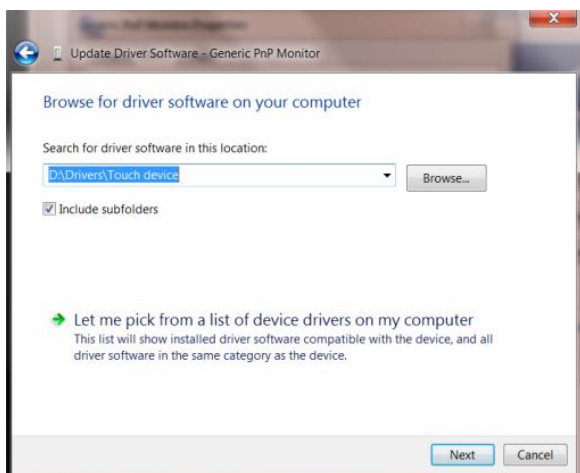
7. [Driver (ドライバ)] タブをクリックします。



8. [Update Driver... (ドライバの更新...)] をクリックして、「Update Driver Software—Generic PnP Monitor (ソフトウェア・ジェネリック PnP モニターの更新)」ウィンドウを開きます。次に、「Browse my computer for driver software (マイ コンピュータでドライバソフトウェアを検索)」ボタンをクリックします。

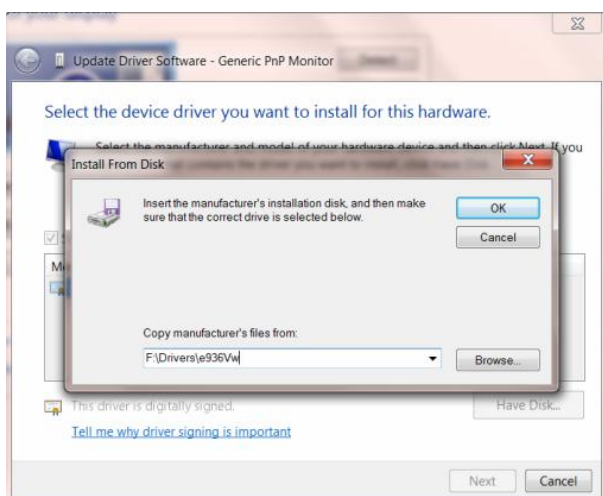


9. 「Let me pick from a list of device drivers on my computer (マイ コンピュータ上のデバイスドライバの一覧から選択する)」を選択します。





10. **[Have Disk(ディスク使用)]** ボタンをクリックします。**[Browse(検索)]** ボタンをクリックして、次のディレクトリへナビゲートします:  
X:¥Driver¥module name (X は CD-ROM ドライブ用のドライブレターです)。



11. 「xxx.inf」ファイルを選択して **[Open(開く)]** ボタンをクリックします。**[OK]** ボタンをクリックします。

12. お使いのモニターの種類を選択して、**[Next(次へ)]** ボタンをクリックします。ファイルが CD からお使いのハードディスクドライブへコピーされます。

13. 開いているウィンドウをすべて閉じて CD を取り外します。

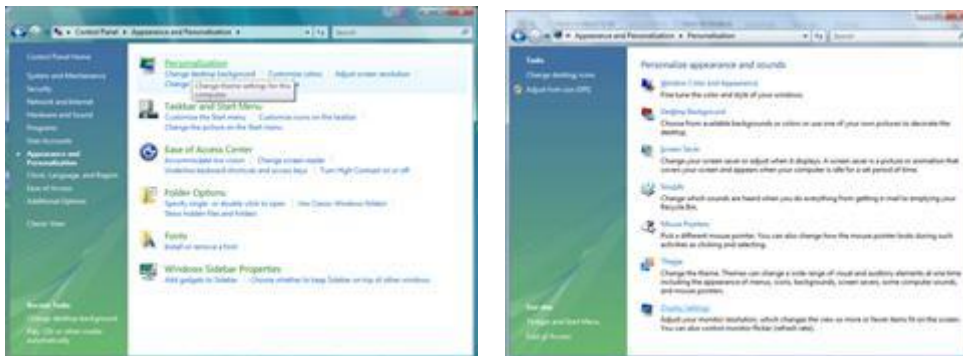
14. システムを再起動します。システムが、最大リフレッシュレートと対応するカラーマッチングプロファイルを自動的に選択します。

## Windows Vista

1. Start(スタート)と Control Panel(コントロール パネル)をクリックします。次に、「Appearance and Personalization(デスクトップの表示と個人設定)」をダブルクリックします。



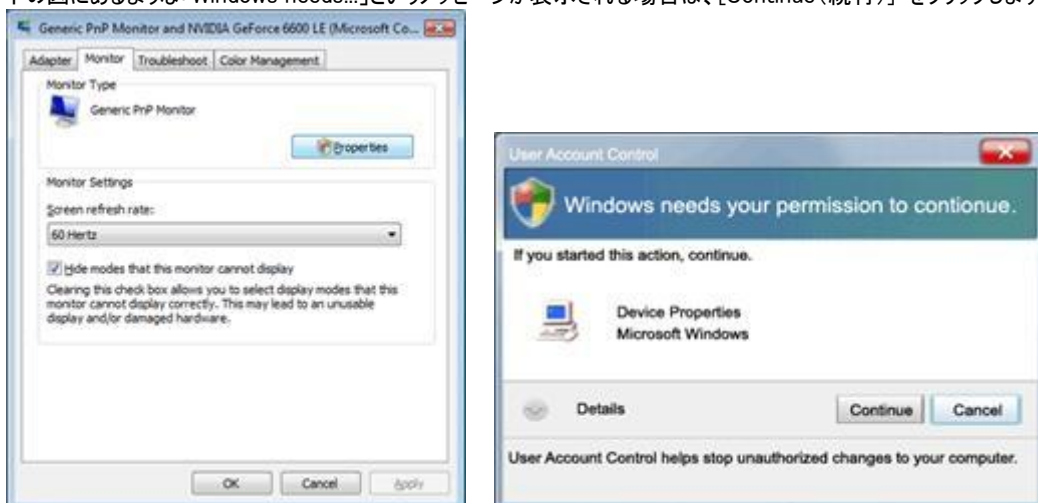
2. 「Personalization(個人設定)」と「Display Settings(画面の設定)」をクリックします。



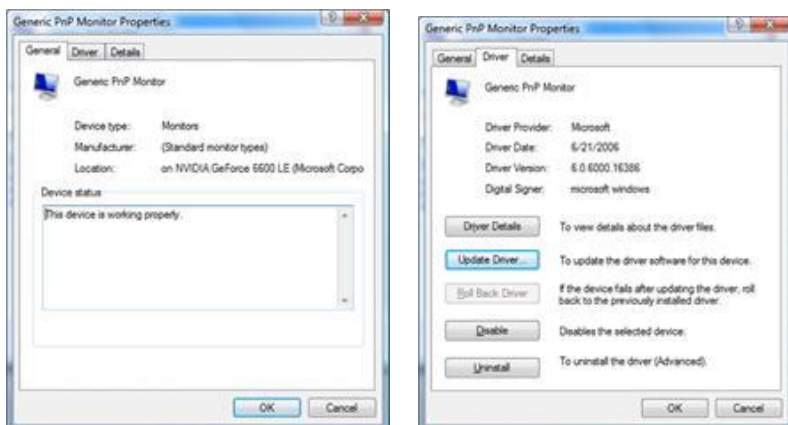
3. 「Advanced Settings...(詳細設定...)」をクリックします。



4. [Monitor(モニタ)] タブの [Properties(プロパティ)] をクリックします。[Properties(プロパティ)] ボタンが無効になっている場合は、お使いのモニター用の設定が完了していることを意味します。モニターは現在の状態で使用できます。下の図にあるような「Windows needs...」というメッセージが表示される場合は、[Continue(続行)] をクリックします。



5. [Driver(ドライバ)] タブの「Update Driver... (ドライバの更新...)」をクリックします。



6. 「Browse my computer for driver software (マイ コンピュータでドライバソフトウェアを検索)」チェックボックスにチェックを入れて、「Let me pick from a list of device drivers on my computer (マイ コンピュータ上のデバイスドライバの一覧から選択する)」をクリックします。



7. [Have disk...(ディスク使用...)] ボタンをクリックし、次に、[Browse...(検索...)] ボタンをクリックして、該当するドライブ F:¥Driver (CD-ROM ドライブ)を選択します。

8. お使いのモニターの種類を選択して [Next(次へ)] ボタンをクリックします。

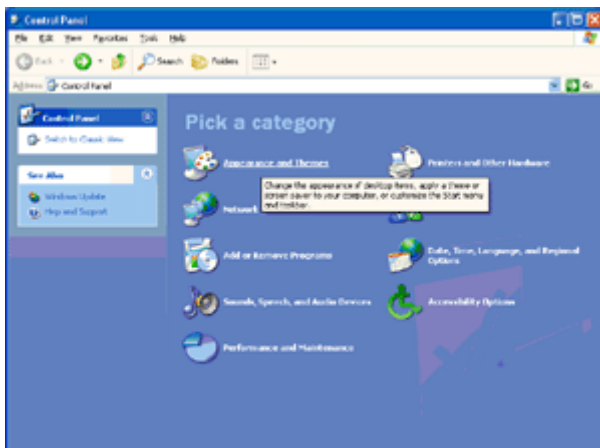
9. [閉じる] → [閉じる] → [OK] → [OK] を表示される画面の順に従ってクリックします。

## Windows XP

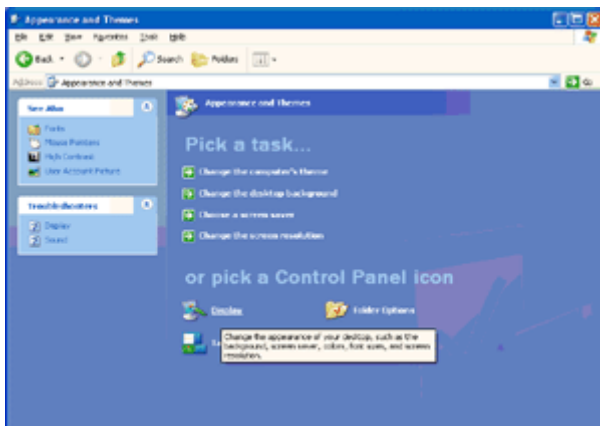
1. Windows® XP を起動します。
2. [Start(スタート)]ボタンをクリックし、次に、[Control Panel(コントロール パネル)]をクリックします。



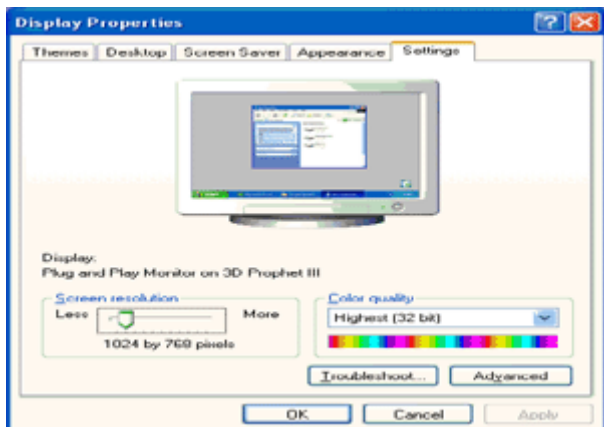
3. カテゴリ「Appearance and Themes(デスクトップの表示とテーマ)」を選択してクリックします。



4. 「Display(画面)」項目をクリックします。



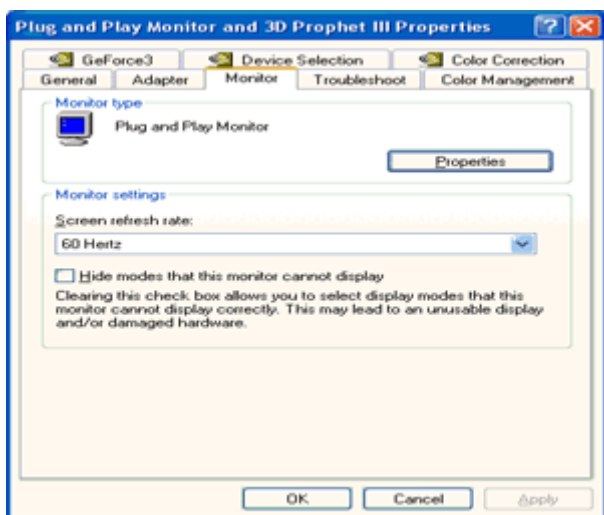
5. [Settings(設定)] タブを選択して、次に、[Advanced(詳細設定)] ボタンをクリックします。



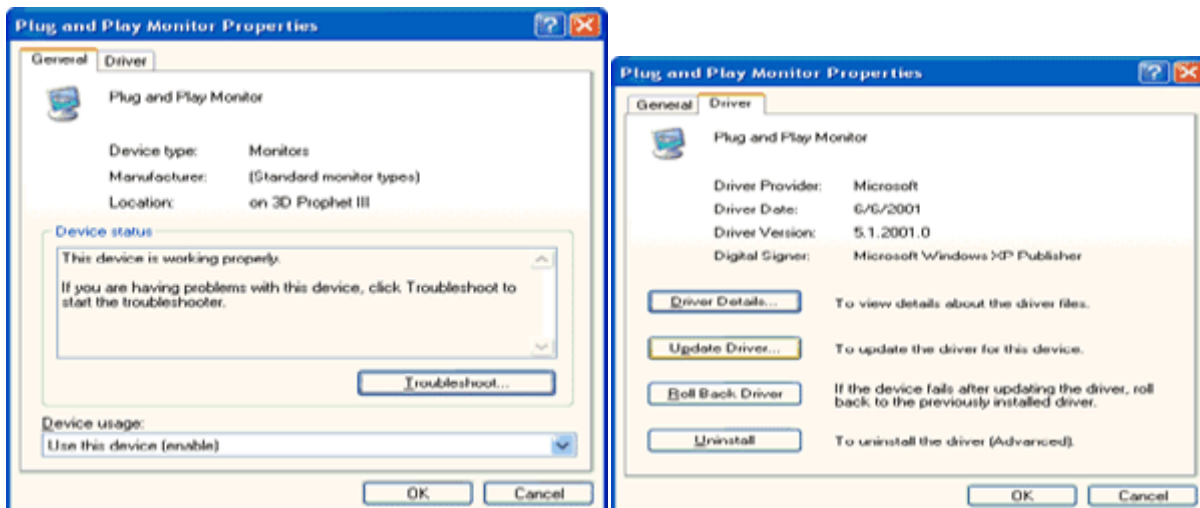
6. [Monitor(モニター)] タブを選択します。

- [Properties(プロパティ)] ボタンが無効になっている場合は、お使いのモニターが正しく設定されていることを意味します。インストールを停止してください。

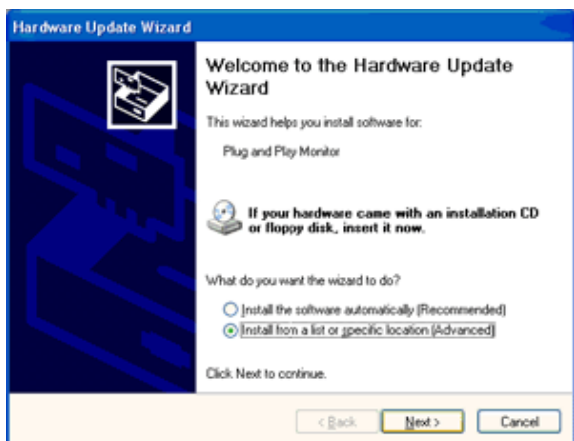
- [Properties(プロパティ)] ボタンが有効になっている場合は、[Properties(プロパティ)] ボタンをクリックします。次の手順に従ってください。



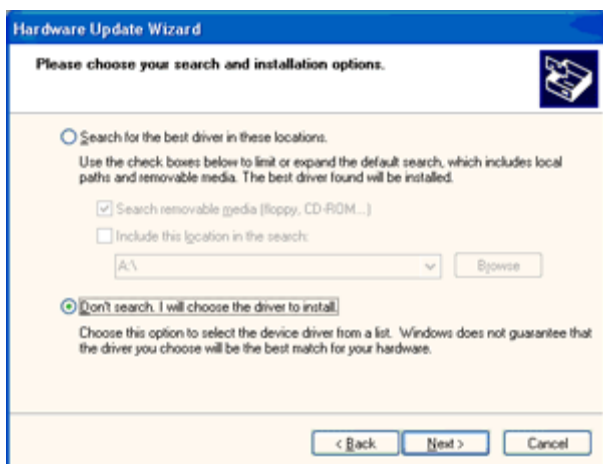
7. [Driver(ドライバ)] タブをクリックして、次に、「Update Driver...(ドライバの更新...)」ボタンをクリックします。



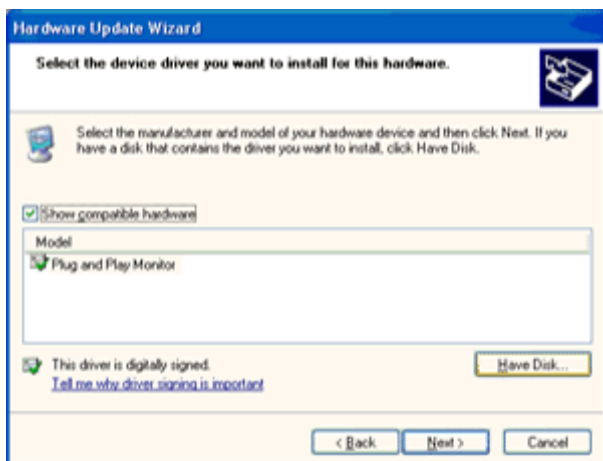
8. 「Install from a list or specific location [advanced] (一覧または特定の場所からインストールする [詳細設定])」ラジオボタンを選択して、次に、[Next(次へ)] ボタンをクリックします。



9. 「Don't Search. I will choose the driver to install (検索しないで、インストールするドライバを選択する。)」ラジオボタンをクリックします。次に、[Next(次へ)] ボタンをクリックします。



10. [Have disk...(ディスク使用...)] ボタンをクリックし、次に、[Browse...(検索...)] ボタンをクリックして、該当するドライブ F: (CD-ROM ドライブ)を選択します。



11. [Open(開く)] ボタンをクリックして、次に、[OK] ボタンをクリックします。

12. お使いのモニターの種類を選択して、[Next(次へ)] ボタンをクリックします。

– 「has not passed Windows® Logo testing to verify its compatibility with Windows® XP (Windows® XP との互換性を検証する Windows® Logo ロゴテストに合格していません)」というメッセージが表示される場合は、[Continue Anyway(続行)] ボタンをクリックします。

13. [Finish(終了)] ボタンをクリックして、次に、[Close(閉じる)] ボタンをクリックします。

14. [OK] ボタンをクリックして、更に [OK] ボタンをクリックして [画面のプロパティ] ダイアログボックスを閉じます。

## Windows 2000

1. Windows® 2000 を起動します。
2. Start(スタート)ボタンをクリックし、Settings(設定)をポイントして、次に、Control Panel(コントロール パネル)をクリックします。
3. Display(画面)アイコンをダブルクリックします。
4. [Settings(設定)] タブを選択して、次に、「Advanced...(詳細設定...)」をクリックします。
5. 「Monitor(モニタ)」を選択します。  
- [Properties(プロパティ)] ボタンが無効になっている場合は、お使いのモニターが正しく設定されていることを意味します。  
インストールを停止してください。  
- [Properties(プロパティ)] ボタンが有効になっている場合、[Properties(プロパティ)] ボタンをクリックします。  
次の手順に従ってください。
6. [Driver(ドライバ)] タブをクリックし、次に、「Update Driver...(ドライバの更新...)」ボタンをクリックして、[Next(次へ)] ボタンをクリックします。
7. 「Display a list of the known drivers for this device so that I can choose a specific driver(このデバイスの既知のドライバの一覧を表示して、その一覧から選択する)」を選択して、次に、[Next(次へ)] をクリックし、[Have disk...(ディスク使用...)] をクリックします。
8. [Browse...(検索...)] ボタンをクリックして、該当するドライブ F: (CD-ROM ドライブ)を選択します。
9. [Open(開く)] ボタンをクリックして、次に、[OK] ボタンをクリックします。
10. お使いのモニターの種類を選択して、[Next(次へ)] ボタンをクリックします。
11. [Finish(終了)] ボタンをクリックして、次に、[Close(閉じる)] ボタンをクリックします。  
「Digital Signature Not Found(デジタル署名が見つかりませんでした)」ウィンドウが表示される場合は、[Yes(はい)] ボタンをクリックします。

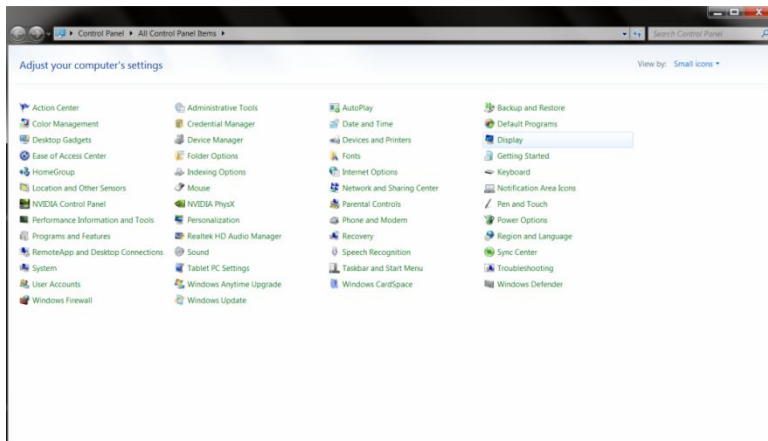
## Windows ME

1. Windows® Me を起動します。
2. Start(スタート)ボタンをクリックし、Settings(設定)をポイントして、次に、Control Panel(コントロール パネル)をクリックします。
3. Display(画面)アイコンをダブルクリックします。
4. [Settings(設定)] タブを選択して、次に、「Advanced...(詳細設定...)」をクリックします。
5. [Monitor(モニタ)] ボタンを選択して、次に、[Change...(変更...)] ボタンをクリックします。
6. 「Specify the location of the driver(Advanced)(ドライバの場所を指定(詳細設定))」を選択して、次に、[Next(次へ)] ボタンをクリックします。
7. 「Display a list of all the drivers in a specific location, so you can choose the driver you want(特定の場所にあるすべてのドライバの一覧を表示して、その一覧から選択する)」を選択して、次に、[Next(次へ)] をクリックし、[Have Disk...(ディスク使用...)] をクリックします。
8. [Browse...(検索...)] ボタンをクリックして、該当するドライブ F: (CD-ROM ドライブ)を選択し、次に、[OK] ボタンをクリックします。
9. [OK] ボタンをクリックし、お使いのモニターの種類を選択して、[Next(次へ)] ボタンをクリックします。
10. [Finish(終了)] ボタンをクリックして、次に、[Close(閉じる)] ボタンをクリックします。

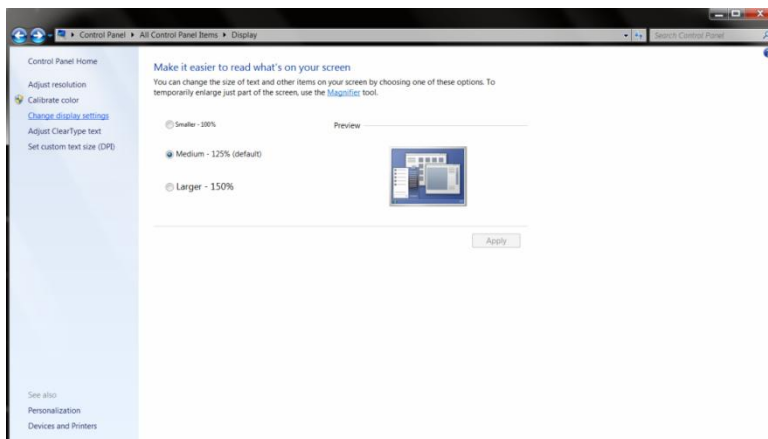




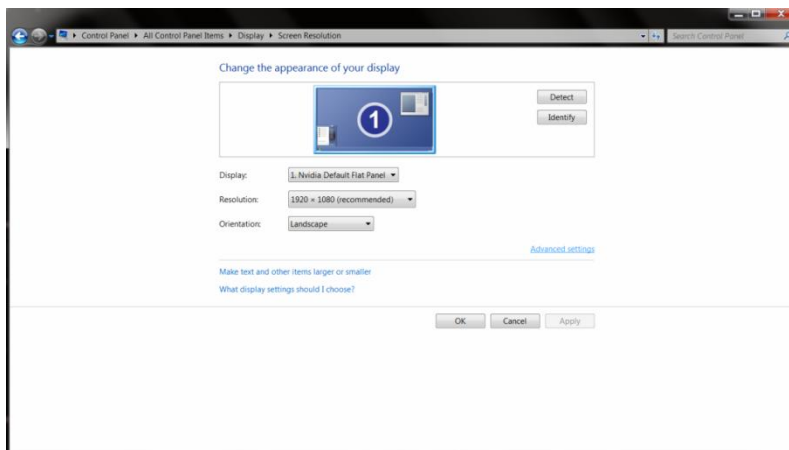




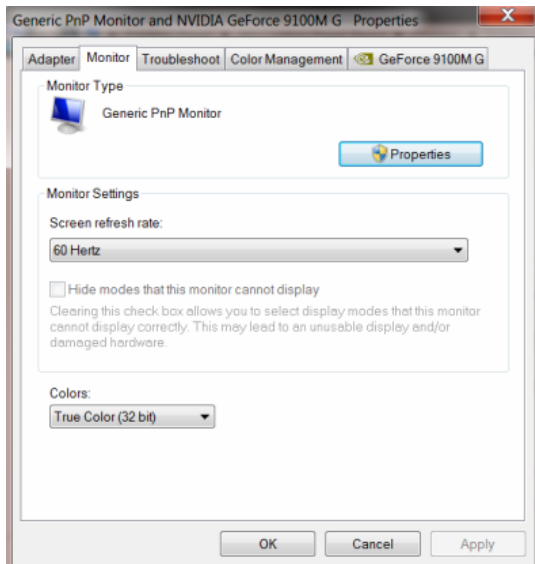
6. 「画面設定の変更」ボタンをクリックします。



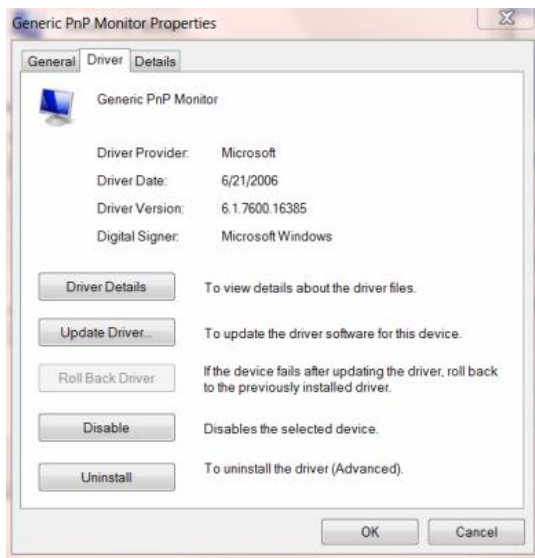
7. 「詳細設定」ボタンをクリックします。



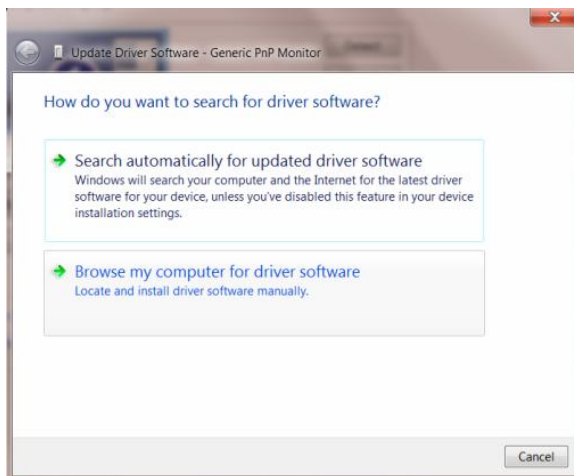
8. 「モニター」タブをクリックし、「プロパティ」ボタンをクリックします。



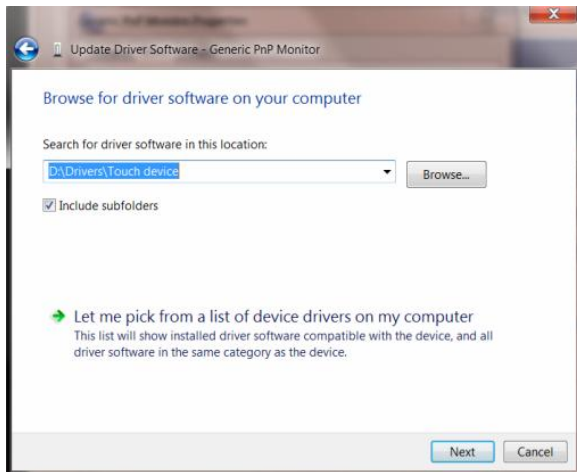
9. 「ドライバ」タブをクリックします。



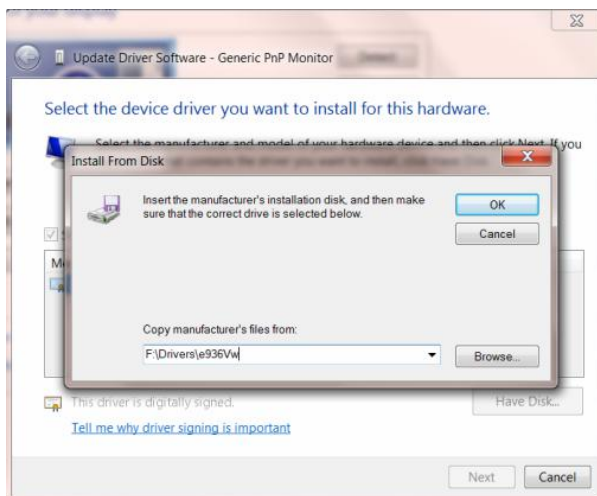
10. 「ドライバの更新...」を右クリックして「ドライバソフトウェアを自動的に検索する」ウィンドウを開き、「マイコンピュータを閲覧してドライバソフトウェアを検索する」ボタンをクリックします。



11. 「マイコンピュータのデバイスドライバのリストから選択する」を選択します。



12. 「ディスク使用」ボタンをクリックします。「閲覧」ボタンをクリックして次のディレクトリ:X:\%Driver%\module name(XはCD-ROMドライブのドライブ文字識別子)にナビゲートします。



13. 「xxx.inf」ファイルを選択し、「開く」ボタンをクリックします。「OK」ボタンをクリックします。
14. モニターのモデルを選択し、「次へ」ボタンをクリックします。ファイルはCDからハードディスクドライブにコピーされます。
15. 開いているすべてのウィンドウを閉じ、CDを取り出します。
16. システムを再起動します。最大のリフレッシュレートと対応するカラーマッチングプロファイルが自動的に選択されます。

## i-Menu



AOC の「i-Menu」ソフトウェアへようこそ。i-Menu では、モニター上の OSD ボタンの代わりに、画面メニューを使ってモニター画面の設定を簡単に調整できます。次のインストールガイドに従って、インストールを完了します。



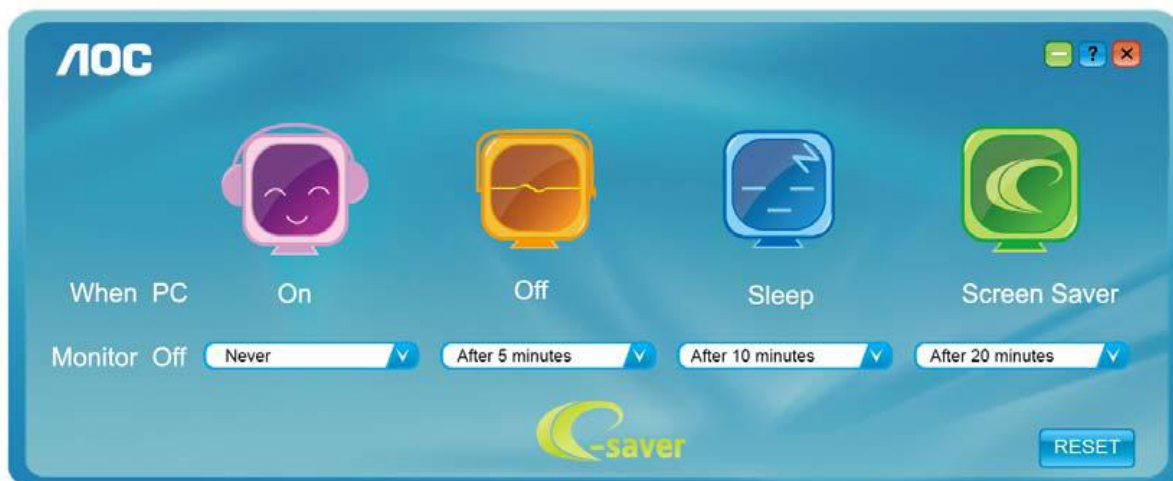
## e-Saver



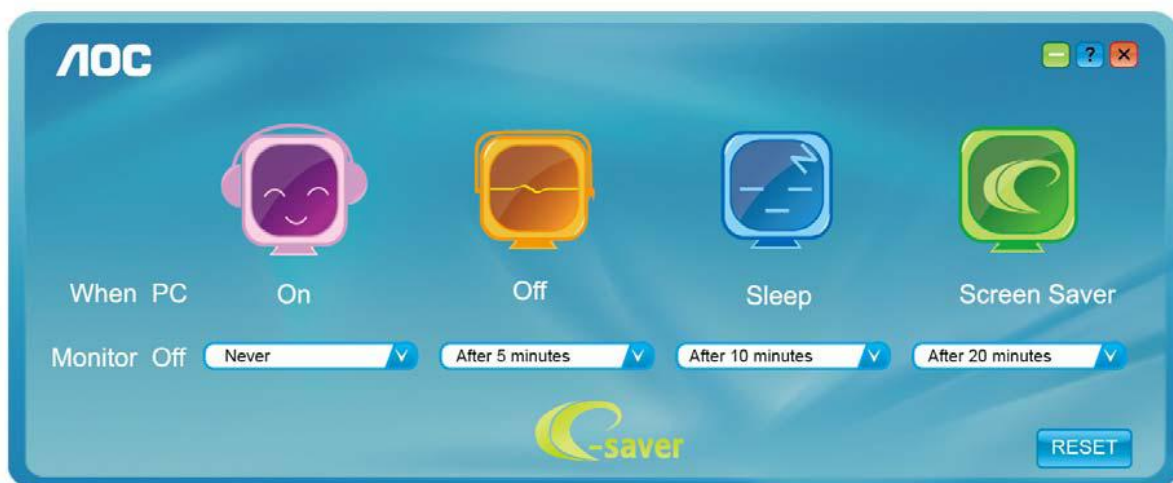
AOC e-Saver モニター電源管理ソフトをご使用いただきありがとうございます。AOC e-Saver は、モニターのスマートシャットダウン機能を備えており、PC がどんな状態（オン、オフ、スリープまたはスクリーンセーバー）のときでも、時間通りにモニターをシャットダウンできます。実際のシャットダウン時間は設定できます（下記の例を参照してください）。「driver/e-Saver/setup.exe」をクリックして、e-Saver ソフトのインストールを開始し、インストールウィザードに従ってソフトのインストールを完了してください。

4つのPCのステータスのいずれかから、プルダウンメニューにより、モニターを自動的にシャットダウンする希望の時間（分）を選択できます。上の例は、以下のことを示しています。

- 1) モニターは PC がオンのときは絶対にシャットダウンされません。
- 2) モニターは PC がオフになってから 5 分後に自動的にシャットダウンされます。
- 3) モニターは PC がスリープ/スタンバイモードになってから 10 分後に自動的にシャットダウンされます。
- 4) モニターはスクリーンセーバーが表示されてから 20 分後に自動的にシャットダウンされます。



「リセット (RESET)」をクリックして、e-Saver を以下のようなデフォルト設定に設定できます。



## Screen+



AOC の“Screen+”ソフトウェアへようこそ。,(スクリーン+ソフトウェア)はデスクトップ画面分割、ツールで、デスクトップ画面を異なるペインに分け、また書くペインは異なるウィンドウを表示します。ウィンドウを対応するペインにドラッグするだけでアクセスすることができます。複数モニタ表示もサポートしているため、タスクは一層容易になります。インストール・ソフトウェアに従ってインストールしてください。



# トラブルシューティング

問題と質問	考えられる解決方法
電源 LED がオンにならない	電源ボタンがオンになっており、電源コードが接地電源コンセントとモニターに正しく接続されていることを確認します。
画面に画像が表示されない	<ul style="list-style-type: none"> <li>• 電源コードは正しく接続されていますか？ 電源コードの接続と電源供給を点検します。</li> <li>• ケーブルは正しく接続されていますか？ (D サブケーブルを使って接続している場合) DB-15 ケーブルの接続を点検します。</li> <li>• 電源がオンで、コンピュータを再起動した場合に、初期画面(ログイン画面)が表示されます。 初期画面(ログイン画面)が表示される場合は、使用できるモード(Windows ME/XP/2000 のセーフモード)でコンピュータを起動して、次に、ビデオカードの周波数を変更します。 (「オプションの解像度を設定する」を参照してください) 初期画面(ログイン画面)が表示されない場合は、サービスセンターまたは最寄りの販売代理店までご連絡ください。</li> <li>• 画面に「Input Not Supported (入力がサポートされていません)」と表示されますか？ ビデオカードからの信号が、モニターが正しく処理できる最大解像度と周波数を超える場合は、このメッセージが表示されます。 モニターが正しく処理できる最大解像度と周波数に調整します。</li> <li>• AOC モニタードライバがインストールされていることを確認します。</li> </ul>
画像が静止する、または、二重映りする	<p>コントラストと輝度を調整します。 押して、自動調整します。 延長ケーブルやスイッチボックスを使用していないことを確認します。モニターは背面にあるビデオカード出力コネクタに直接接続することを推奨します。</p>
画像が跳ねる、ちらつく、または、画像に波形が入る	<p>電気干渉を引き起こす可能性のある電気機器をモニターからできるだけ離します。 お使いの解像度でモニターが対応できる最大リフレッシュレートを使用します。</p>
モニターがアクティブオフモードのままになる	<p>コンピュータの電源スイッチがオンの位置になっていることを確認します。 コンピュータのビデオカードがスロットにしっかり納まっていることを確認します。 モニターのビデオケーブルがコンピュータに正しく接続されていることを確認します。 モニターのビデオケーブルを点検して、曲がっているピンがないことを確認します。 キーボードの CAPS LOCK キーを押して、CAPS LOCK LED を点検し、コンピュータが動作することを確認します。 CAPS LOCK キーを押すと、LED はオンまたはオフになります。</p>
プライマリカラーの 1 色がない (赤、緑、または、青)	<p>モニターのビデオケーブルを点検して、破損しているピンがないことを確認します。 モニターのビデオケーブルがコンピュータに正しく接続されていることを確認します。</p>
画像が画面の中央に表示されない、または、サイズが合っていない	<p>水平位置と垂直位置を調整するか、または、ホットキー(電源/自動)を押します。</p>
画像の色欠陥(白が白に見えない)	<p>RGB(赤・緑・青)カラーを調整するか、または、希望する色温度を選択します。</p>
画面が水平または垂直に歪む	<p>Windows 95/98/2000/ME/XP シャットダウンモードを使ってクロックとフォーカスを調整します。 押して、自動調整します。</p>

# 仕様

## 一般仕様

LCD パネル	機種番号	E970SWN/E970SWNL	
	駆動システム	TFT カラー LCD	
	表示可能画像サイズ	47.00 cm 対角	
	ピクセルピッチ	0.3 mm(H) x 0.3 mm(V)	
	ビデオ	赤(R)、緑(G)、青(B)アナログインターフェース、デ	
	分離同期	水平/垂直 TTL	
	ディスプレイの色	16.7M 色	
	ドットクロック	85.5MHz	
解像度	水平走査範囲	30 kHz - 60 kHz	
	水平走査サイズ(最大)	409.8mm	
	垂直走査範囲	50 Hz - 76 Hz	
	垂直走査サイズ(最大)	230.4mm	
	最適プリセット解像度	1366 x 768@60Hz	
	プラグアンドプレイ	VESA DDC2B/CI	
	入力コネクタ	D サブ 15 ピンおよび	
	入力ビデオ信号	A アナログ: 0.7V <sub>p-p</sub> (標準)、75 OHM、ポジティブおよび	
	電源	100-240V~, 50/60Hz	
	消費電力	アクティブな 15 W(標準) スタンバイ 0.5 W 未満	
物理的特性	コネクタタイプ	15 ピン ミニ D サブおよび	
	信号ケーブルタイプ	取り外し可能	
環境条件	温度	動作時	0° to 40°
		非動作時	-25° to 55°
	湿度	動作時	10% to 85% (結露なし)
		非動作時	5% to 93% (結露なし)
	高度	動作時	0~ 3658m (0~ 12000 ft)
		非動作時	0~ 12192m (0~ 40000 ft)

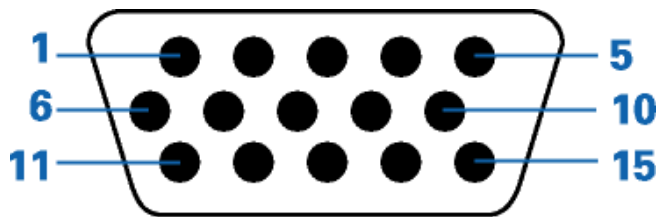


LCD パネル	機種番号	E2270SWN	
	駆動システム	TFT カラー LCD	
	表示可能画像サイズ	54.7cm 対角	
	ピクセルピッチ	0.2482 mm(H) x 0.2482 mm(V)	
	ビデオ	赤(R)、緑(G)、青(B)アナログインターフェース,	
	分離同期	水平/垂直 TTL	
	ディスプレイの色	16.7M 色	
	ドットクロック	148.5 MHz	
解像度	水平走査範囲	30 kHz – 83 kHz	
	水平走査サイズ(最大)	476.64mm	
	垂直走査範囲	50 Hz – 76 Hz	
	垂直走査サイズ(最大)	268.11mm	
	最適プリセット解像度	1920x 1080 (60 Hz)	
	プラグアンドプレイ	VESA DDC2B/CI	
	入力コネクタ	D サブ 15 ピンおよび	
	入力ビデオ信号	A アナログ: 0.7Vp-p(標準)、75 OHM、ポジティブおよび	
	電源	100-240V~, 50/60Hz	
	消費電力	アクティブな 18 W(標準) スタンバイ 0.5 W 未満	
物理的特性	コネクタタイプ	15 ピン ミニ D サブおよび	
	信号ケーブルタイプ	取り外し可能	
環境条件	温度	動作時	0° to 40°
		非動作時	-25° to 55°
	湿度	動作時	10% to 85% (結露なし)
		非動作時	5% to 93% (結露なし)
	高度	動作時	0~ 3658m (0~ 12000 ft)
		非動作時	0~ 12192m (0~ 40000 ft)

## プリセットディスプレイモード

スタンド	解像度	水平 周波数 (kHz)	垂直 周波数 (Hz)	Inch								
				18.5"	19"	19.5"	20"	21.5"	22"	23"	23.6"	
VGA	640 X 480@60Hz	31.469	59.940	✓	✓	✓	✓	✓	✓	✓	✓	✓
	640 X 480@67Hz	35.000	66.667	✓	✓	✓	✓	✓	✓	✓	✓	✓
	640 X 480@72Hz	37.861	72.809	✓	✓	✓	✓	✓	✓	✓	✓	✓
	640 X 480@75Hz	37.500	75.000	✓	✓	✓	✓	✓	✓	✓	✓	✓
DOS MODE	720 X 400@70Hz	31.469	70.087	✓	✓	✓	✓	✓	✓	✓	✓	✓
SVGA	800 X 600@56Hz	35.156	56.250	✓	✓	✓	✓	✓	✓	✓	✓	✓
	800 X 600@60Hz	37.879	60.317	✓	✓	✓	✓	✓	✓	✓	✓	✓
	800 X 600@72Hz	48.077	72.188	✓	✓	✓	✓	✓	✓	✓	✓	✓
	800 X 600@75Hz	46.875	75.000	✓	✓	✓	✓	✓	✓	✓	✓	✓
MAC MODE	832 X 624@75Hz	49.725	74.551	✓	✓	✓	✓	✓	✓	✓	✓	✓
XGA	1024 X 768@60Hz	48.363	60.004	✓	✓	✓	✓	✓	✓	✓	✓	✓
	1024 X 768@70Hz	56.476	70.069	✓	✓	✓	✓	✓	✓	✓	✓	✓
	1024 X 768@75Hz	60.023	75.029	✓	✓	✓	✓	✓	✓	✓	✓	✓
VESA-MODE	1280 X 960@60Hz	60.000	60.000						✓	✓		
SXGA	1280 X 1024@60Hz	63.981	60.020		✓	✓		✓	✓	✓	✓	✓
	1280 X 1024@75Hz	79.976	75.025		✓	✓		✓	✓	✓	✓	✓
WXGA	1360 X 768@60Hz	47.712	60.015	✓								
	1366 X 768@60Hz	47.712	59.790	✓								
WXGA+	1440 X 900@60Hz	55.935	59.876		✓			✓	✓	✓	✓	✓
WSXGA	1600 X 900@60Hz	60.000	59.950			✓	✓					
WSXGA+	1680 X 1050@60Hz	65.290	59.950					✓	✓	✓	✓	✓
FHD	1920 X 1080@60Hz	67.500	60.000					✓		✓	✓	✓

## ピン配列



ピン番号	信号ケーブルの 15 ピン側
1	ビデオ 赤色
2	ビデオ 緑色
3	ビデオ 青色
4	N.C.
5	検出ケーブル
6	接地 赤色(R)
7	接地 緑色(G)
8	接地 青色(B)
9	+5V
10	接地
11	N.C.
12	DDC シリアルデータ
13	水平同期
14	垂直同期
15	DDC シリアルクロック

# プラグアンドプレイ

## プラグアンドプレイ DDC2B 機能

本モニターには、VESA DDC 標準に準拠する VESA DDC2B 機能が搭載されています。この機能により、使用する DDC のレベルに従ってモニター ID をホストシステムに連絡したり、モニターの表示性能に関する追加情報を通信することができます。

DDC2B は、I2 C に基づく双方向性のデータ チャンネルです。ホストは、DDC2B チャンネルを通じて EDID 情報をリクエストできます。

# 規制

## 米国連邦通信委員会(FCC)通告

米国連邦通信委員会(FCC)クラス B 無線周波数干渉適合宣言「警告」: (FCC 規格の機種のみ)

注記: 本装置は、FCC 規則のパート 15 に準拠するクラス B のデジタル機器の制限に適合することが試験によって確認されています。これらの制限は、機器を住宅地に設置する場合に、有害な干渉に対して妥当な保護を提供することを目的とします。本装置は、無線周波数エネルギーを生成、使用し、放射することがあります。そのため、指示に従って設置および使用しないと、有害な干渉の原因につながる可能性があります。しかしながら、特定の方法で設置すれば干渉が発生しないという保証はありません。本装置によって、ラジオやテレビの受信に有害な干渉が発生する場合は(機器の電源をオン/オフにして確認します)、ユーザーは次のいずれかの方法で干渉を取り除いてください:

受信アンテナの方向または位置を変える。

装置と受信機の距離を離す。

受信機が接続されている回路とは異なる回路のコンセントに装置を接続する。

販売代理店またはラジオ/テレビに詳しい技師に相談する。

### 注記 :

準拠に責任のある者が明示的に承認していない変更や改造を行った場合は、装置を操作するユーザー権限が無効になることがあります。

シールドインターフェースケーブルおよび AC 電源ケーブルが付属している場合は、放射制限に準拠するためにそれらを使用しなければなりません。

製造者は、この機器に対する許可の無い変更によって発生したラジオやテレビの受信障害について責任を負いません。このような障害の修正については、ユーザーの責任になります。このような障害の修正については、ユーザーの責任になります。

## EU 電気・電子機器廃棄物(WEEE)指令準拠宣言 (Optional)

ユーザーは、欧州連合内において電気・電子機器廃棄物を一般家庭ごみと一緒に廃棄することは禁じられています。



製品または梱包箱に貼付されているこの記号は、本製品はその他の家庭ごみと一緒に廃棄してはならないことを表します。装置を廃棄する場合は、ユーザーは、電気・電子機器廃棄物のリサイクル向けに指定され収集場所に廃棄する責任があります。廃棄する装置を分別収集してリサイクルすることで、天然資源を維持して、廃棄機器を人間の健康と環境を保護する方法で再利用します。廃棄機器のリサイクル用収集場所についての詳しい情報については、お住まいの地域の市役所、家庭ごみ収集業者、または、製品をお買い上げいただいた店舗までお問い合わせください。

## WEEE Declaration for India (Optional)




This symbol on the product or on its packaging indicates that this product must not be disposed of with your other household waste. Instead it is your responsibility to dispose of your waste equipment by handing it over to a designated collection point for the recycling of waste electrical and electronic equipment. The separate collection and recycling of your waste equipment at the time of disposal will help to conserve natural resources and ensure that it is recycled in a manner that protects human health and the environment.

For more information about where you can drop off your waste equipment for recycling in India please visit the below web link.

[www.aocindia.com/ewaste.php](http://www.aocindia.com/ewaste.php).

## 水銀(Hg)規制準拠宣言

 安全上の注意事項: ランプの廃棄

本製品の内部にあるランプには水銀が含まれており、地方法、州法、または、連邦法に従って再利用または廃棄しなければなりません。詳しい情報については、米国電子工業会の Web サイト([WWW.EIAE.ORG](http://WWW.EIAE.ORG))をご覧ください。

## 日本向け材料含有率基準準拠宣言

日本工業規格 JIS C0950.2005 の規定に基づき、製造元は、2006 年 7 月 1 日以降販売の電子製品について、特定化学物質の含有率基準準拠宣言書を提出することが義務付けられています。本製品の JIS C0950 規格の規定に基づく材料含有率基準準拠宣言書は、WWW.AOC.COM/XXX でご覧いただけます。

## VCCI

この装置は、クラスBの情報技術装置です。この装置は、家庭環境で使用することを目的としていますが、この装置がラジオやテレビジョン受信機に近接して使用されると、受信障害を引き起こすことがあります。取扱説明書に従って正しい取り扱いをして下さい。

VCCI-B

## EPA Energy Star (Optional)



ENERGY STAR® is a U.S. registered mark. As an ENERGY STAR® Partner, AOC International (Europe) BV and Envision Peripherals, Inc. have determined that this product meets the ENERGY STAR® guidelines for energy efficiency.