



Manuel d'utilisation du moniteur LCD **22P1D/22P1/22E1D/22E1Q**

Rétroéclairage LED



Sécurité.....	4
Conventions nationales	4
Alimentation	5
Installation.....	6
Nettoyage	7
Autre	8
Réglages.....	9
Contenu de la boîte	9
Installation de la base	10
Réglage de l'angle de visualisation.....	11
Connexion du moniteur.....	12
Installer le Bras de Fixation au Mur	14
Réglage	15
Régler la résolution optimale	15
Windows 10	15
Windows 8	17
Windows 7	19
Touches de raccourci.....	21
OSD Setting (Réglages d'OSD).....	23
Luminance	24
Image Setup (Réglage de l'image)	25
Color Setup (Réglage de la couleur)	26
Picture Boost (Amél. image).....	27
OSD Setup (Réglage OSD)	28
Extra	29
Exit (Quit)	29
Voyant DEL.....	30
Pilote.....	31
Pilote du moniteur.....	31
Windows 10	31
Windows 8	35
Windows 7	39
i-Menu.....	43
e-Saver	44
Screen+	45
Dépannage	46
Spécifications.....	48
Caractéristiques générales	48
Modes d'affichage pré-réglés	52
Assignations des broches	53
Plug & Play	55
Normes	56
Avis de la FCC.....	56
Déclaration WEEE	57
Déclaration WEEE pour les Indes.....	57
EPA Energy Star	57

Déclaration EPEAT	58
Service.....	59
Déclaration de garantie pour l'Europe.....	59
Déclaration de garantie pour le Moyen-Orient et l'Afrique (MEA)	61
AOC International (Europe) B.V.	63
Déclaration de garantie pour l'Amérique du Nord & du Sud (sauf Brésil)	65
PROGRAMME EASE	67
DOCUMENT TCO.....	68

Sécurité

Conventions nationales

Les sous-parties suivantes décrivent les différentes conventions de notation utilisées dans ce document.

Remarques, Avertissements et Mises en garde

Partout dans ce guide, les blocs de texte peuvent être accompagnés d'une icône et du texte en gras ou en italique. Ces blocs présentent des remarques, des avertissements et des mises en garde, et ils sont utilisés de la manière suivante :



REMARQUE : Une REMARQUE indique des informations importantes qui vous aident à mieux utiliser votre ordinateur.





AVERTISSEMENT : Un AVERTISSEMENT indique soit des dommages potentiels pour le matériel, soit un risque de perte de données, et vous recommande une procédure pour éviter le problème.





MISE EN GARDE : Une MISE EN GARDE indique un risque de blessure et vous recommande une procédure pour éviter le problème. Certaines mises en garde peuvent apparaître en majuscules et peuvent ne pas être accompagnés d'une icône. Dans ce cas, la présentation spécifique de la mise en garde est rendue obligatoire par l'autorité réglementaire.


Alimentation


 Le moniteur ne doit être utilisé qu'avec le type d'alimentation indiqué sur l'étiquette. Si vous n'êtes pas sûr du type d'alimentation électrique fourni dans votre maison, consultez votre revendeur ou la société locale d'électricité.

 Le moniteur est équipé d'une fiche munie d'une borne terre, c'est-à-dire une fiche comportant une troisième broche pour la mise à la terre. Pour des raisons de sécurité, cette fiche ne s'insère que dans une prise avec terre. Si votre prise n'est pas compatible avec les fiches à trois broches, faites appel à un électricien pour l'installation d'une prise correcte, ou utilisez un adaptateur afin de connecter votre appareil à la terre en sécurité. Ne vous privez pas la protection apportée par la mise à la terre.

 Débranchez l'appareil en cas d'orage ou lorsqu'il ne doit pas être utilisé pendant une longue période. Ceci protégera le moniteur contre les dommages liés aux surtensions.

 Ne surchargez pas les fils d'alimentation ou les rallonges. Une surcharge peut engendrer un incendie ou une électrocution.

 Pour assurer un fonctionnement satisfaisant, utilisez le moniteur uniquement avec des ordinateurs listés UL, qui ont des réceptacles configurés de façon appropriée et marqués 100 - 240V ~, Min. 5A

 La prise de courant doit être installée près de l'appareil et être facile d'accès.

Installation

! N'installez pas ce moniteur sur un chariot, un tripode, un établi ou une table si ceux-ci ne sont pas parfaitement stables. En cas de chute du moniteur, il risquerait de blesser quelqu'un ou d'être sérieusement endommagé. Utilisez seulement un chariot, un établi, un tripode ou une table qui a été recommandé par le fabricant ou qui est vendu avec l'appareil. Tout montage de l'appareil doit suivre les instructions du fabricant et il faut utiliser des accessoires de montage recommandés par le fabricant. Un appareil sur un meuble roulant doit être déplacé avec soin.

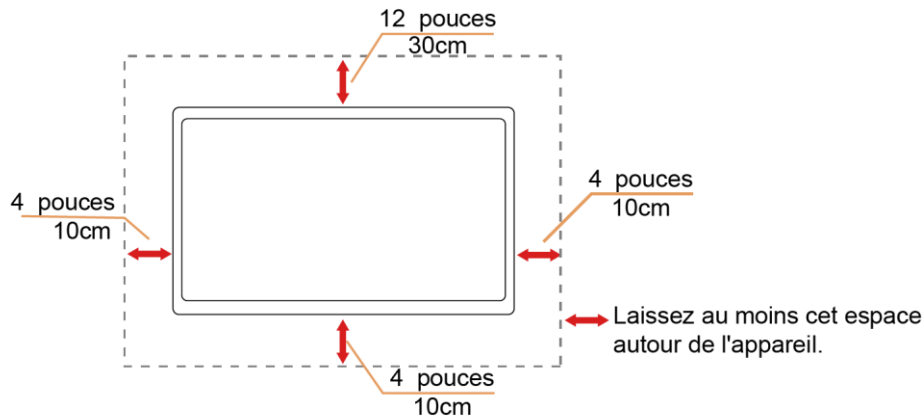
! N'insérez jamais des objets dans les fentes du boîtier du moniteur. Cela risquerait de causer un court-circuit et poser un risque d'incendie et/ou d'électrocution. Ne renversez jamais de liquides sur le moniteur.

! Ne posez jamais la face avant de l'appareil sur le sol.

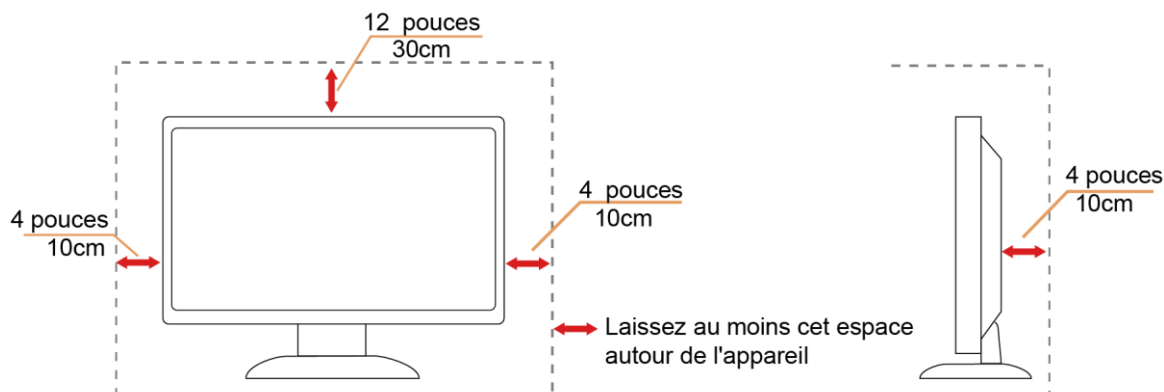
! Laissez de l'espace autour du moniteur comme indiqué ci-dessous. Sinon, la circulation d'air peut être insuffisante et causer une surchauffe, ce qui peut provoquer un incendie ou endommager le moniteur.

Voir ci-dessous pour les zones de ventilation recommandées autour du moniteur lorsque le moniteur est installé sur un mur ou sur un support :

Installé sur le mur



Installé avec la base



Nettoyage


⚠️ Nettoyez fréquemment le boîtier avec un chiffon. Vous pouvez utiliser du savon doux pour essuyer les tâches, à la place d'un détergent concentré qui pourrait endommager le boîtier.


⚠️ Lors du nettoyage, assurez-vous que l'eau n'entre pas dans l'appareil. Le chiffon utilisé pour le nettoyage ne doit pas être dur car il pourrait rayer la surface de l'écran.


⚠️ Débranchez le cordon d'alimentation avant de nettoyer l'appareil.





Autre

 S'il y a une odeur bizarre, des bruits ou de la fumée venant de l'appareil, débranchez IMMÉDIATEMENT le cordon d'alimentation et contactez un Centre de service.

 Assurez-vous que les trous de ventilation ne sont pas obstrués par une table ou un rideau.

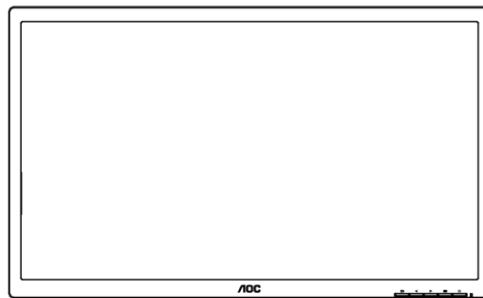
 Ne pas soumettre le moniteur LCD à d'importantes vibrations ni à des impacts pendant l'utilisation.

 Ne pas cogner ni faire tomber le moniteur pendant l'utilisation ou le transport.

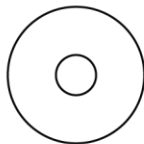
 Pour les écrans avec un panneau frontal brillant, l'utilisateur doit prendre en compte l'emplacement de l'écran car le boîtier peut refléter la lumière et les surfaces brillantes.

Réglages

Contenu de la boîte



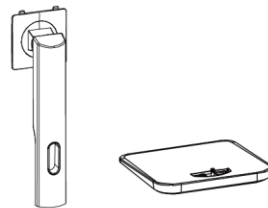
Moniteur



Manuel sur CD



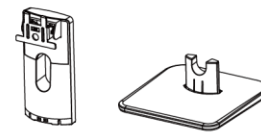
22P1/22P1D



Support & Base



22E1D/22E1Q



Support & Base



Cordon
d'alimentation



Câble audio



Câble DVI



Câble
analogique



Câble
HDMI



Câble DP



Câble USB

* Certains câbles de signal (les câbles audio, analogiques, DVI, USB, DP et HDMI) Manuel sur CD seront fournis pour tous les pays et régions. Vérifiez auprès de votre revendeur local ou un bureau local de AOC.

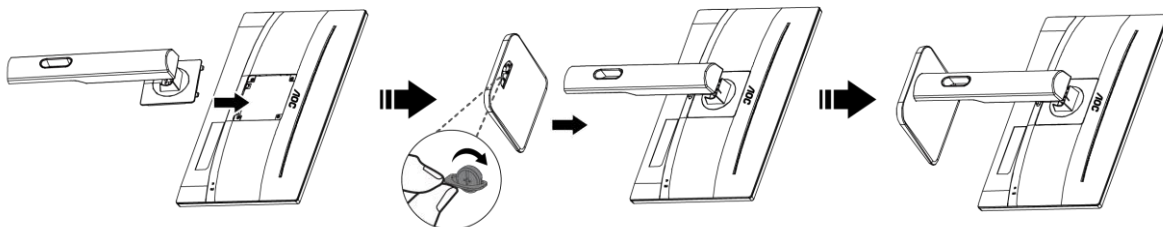
Installation de la base

Veillez installer ou retirer la base en suivant les étapes suivantes.

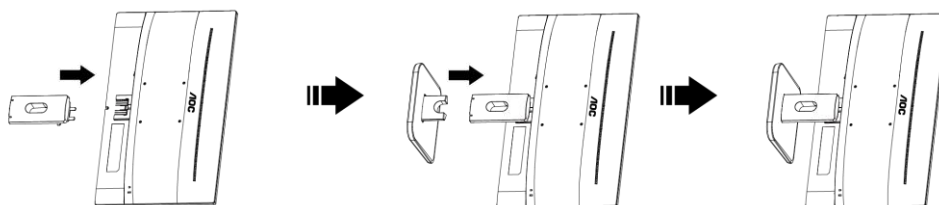
Placez le moniteur sur une face douce et molle pour éviter de le rayer.

Réglage :

22P1/22P1D

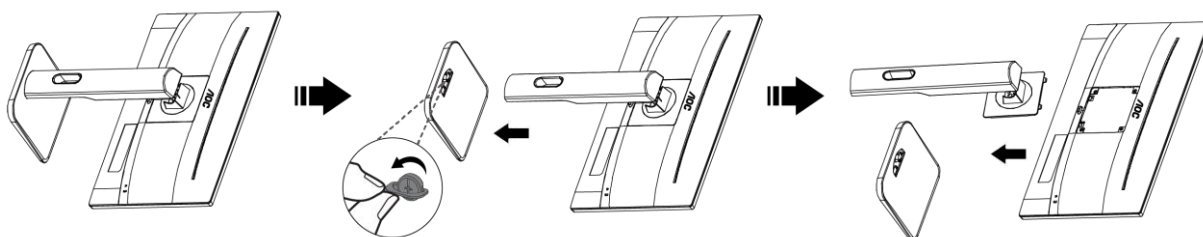


22E1D/22E1Q

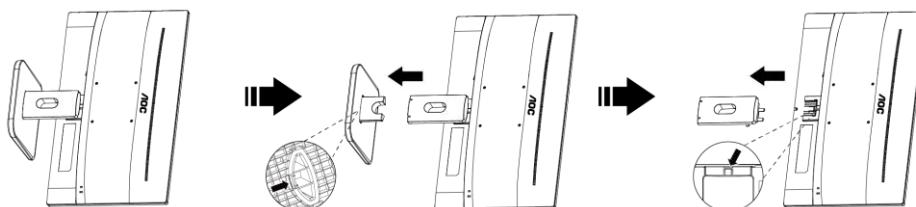


Retirer :

22P1/22P1D



22E1D/22E1Q

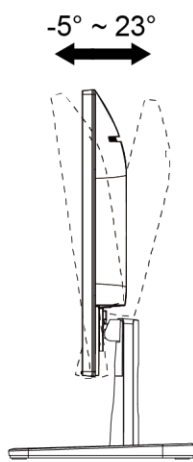


Réglage de l'angle de visualisation

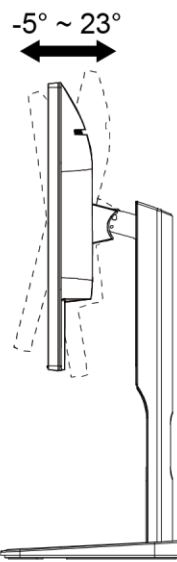
Pour une vision optimale il est recommandé d'avoir une vision de face sur le moniteur, ensuite réglez l'angle du moniteur à votre convenance.

Tenez le support de manière à ce que vous ne fassiez pas basculer le moniteur lorsque vous changez l'angle .
Vous pouvez ajuster l'angle du moniteur entre +23° et -5° et le tourner par jusqu'à 175° vers la droite ou la gauche.
Vous pouvez aussi ajuster la hauteur du moniteur à +/- 130mm.

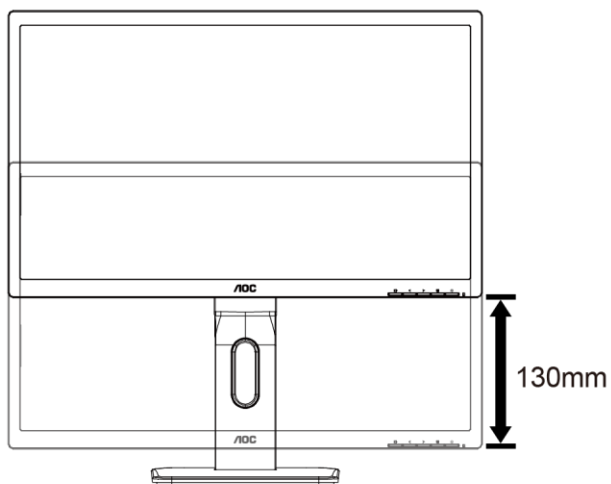
22E1D/22E1Q



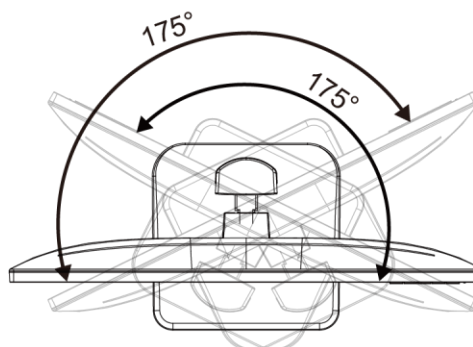
22P1/22P1D



22P1/22P1D



22P1/22P1D



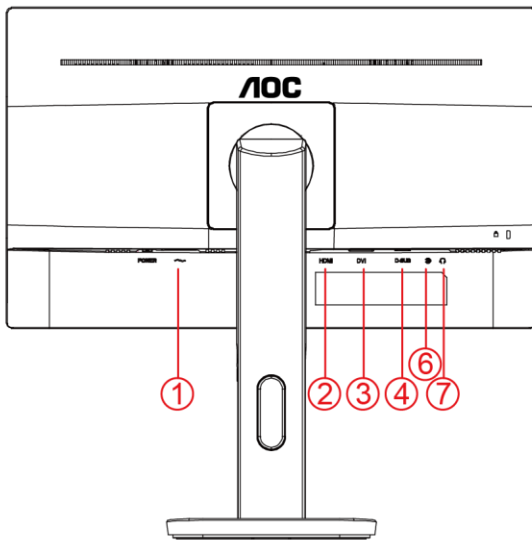
REMARQUE :

Ne touchez pas l'écran LCD lorsque vous changez l'angle. Ceci pourrait provoquer des dommages ou abîmer l'écran LCD.

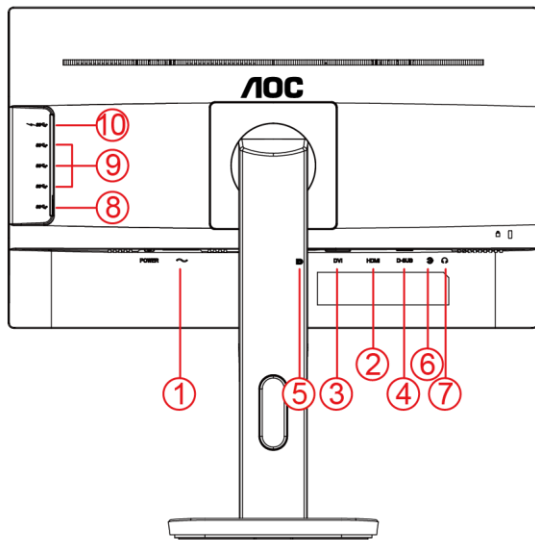
Connexion du moniteur

Branchement des câbles à l'arrière du moniteur et de l'ordinateur :

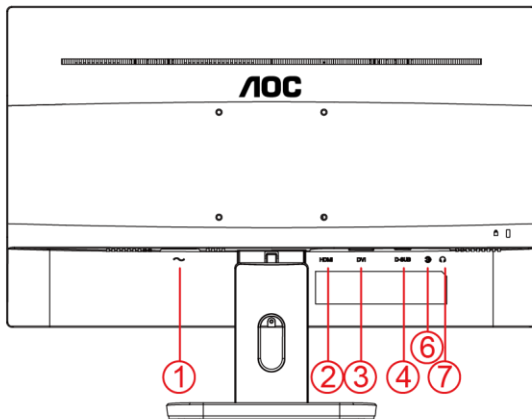
22P1D



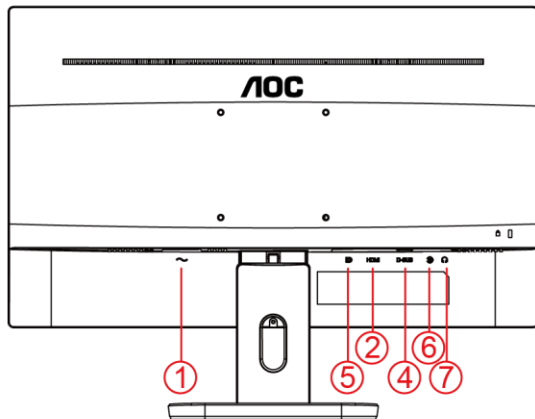
22P1



22E1D



22E1Q



1. Alimentation
2. HDMI
3. DVI
4. D-Sub
5. DP
6. Entrée ligne audio
7. Sortie casque
8. USB en amont
9. USB en aval
10. USB en aval + chargement rapide

Pour protéger votre équipement, éteignez toujours le PC et le moniteur LCD avant d'effectuer les branchements.

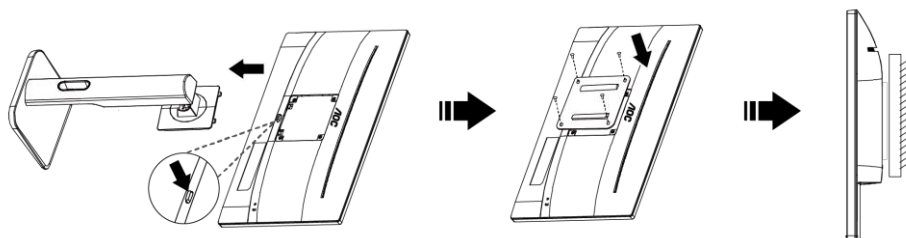
- 1 Connexion des câbles à l'arrière du moniteur et de l'ordinateur.
- 2 Connectez l'une des extrémités du câble D-Sub 15 broches sur l'arrière de votre moniteur et connectez l'autre extrémité sur le port D-Sub de l'ordinateur.
- 3 (En option **Á** Requiert une carte vidéo avec un port HDMI) **Á** Branchez une extrémité du câble HDMI broches au dos du moniteur et branchez l'autre extrémité au port HDMI de l'ordinateur.
- 4 (En option **Á** Requiert une carte vidéo avec un port DVI) **Á** Branchez une extrémité du câble DVI broches au dos du moniteur et branchez l'autre extrémité au port DVI de l'ordinateur.
- 5 (En option **Á** Requiert une carte vidéo avec un port DP) **Á** Branchez une extrémité du câble DP broches au dos du moniteur et branchez l'autre extrémité au port DP de l'ordinateur.
- 6 (En option) **Á** Branchez une extrémité du câble USB broches au dos du moniteur et branchez l'autre extrémité au port USB de l'ordinateur.
- 7 (En option) **Á** Branchez une extrémité du câble Audio broches au dos du moniteur et branchez l'autre extrémité au port Audio de l'ordinateur..
- 8 Allumez votre moniteur et votre ordinateur.

Si votre moniteur affiche une image, l'installation est terminée. Dans le cas contraire, voir Dépannage.

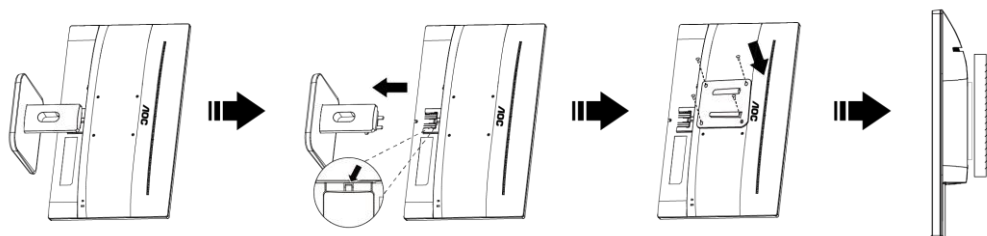
Installer le Bras de Fixation au Mur

Préparation pour Installer le Bras de Fixation Optionnel au Mur.

22P1D/22P1



22E1D/22E1Q



Ce moniteur peut être fixé au mur avec un bras de fixation que vous achetez séparément. Coupez l'alimentation avant de réaliser cette procédure. Suivez ces étapes:

- 1 Enlevez la base.
- 2 Suivez les instructions du constructeur relatives au montage du bras de fixation au mur.
- 3 Placez le bras de fixation au mur à l'arrière du moniteur. Alignez les trous du bras avec les trous situés à l'arrière du moniteur.
- 4 Insérez les 4 vis dans les trous et serrez-les.
- 5 Reconnectez les câbles. Veuillez vous reporter au manuel de l'utilisateur qui accompagne le bras de montage mural optionnel pour les instructions concernant la fixation sur le mur.

Remarque: Les trous de vis de montage VESA ne sont pas disponibles sur tous les modèles, veuillez vérifier auprès de votre revendeur ou du département officiel de AOC.

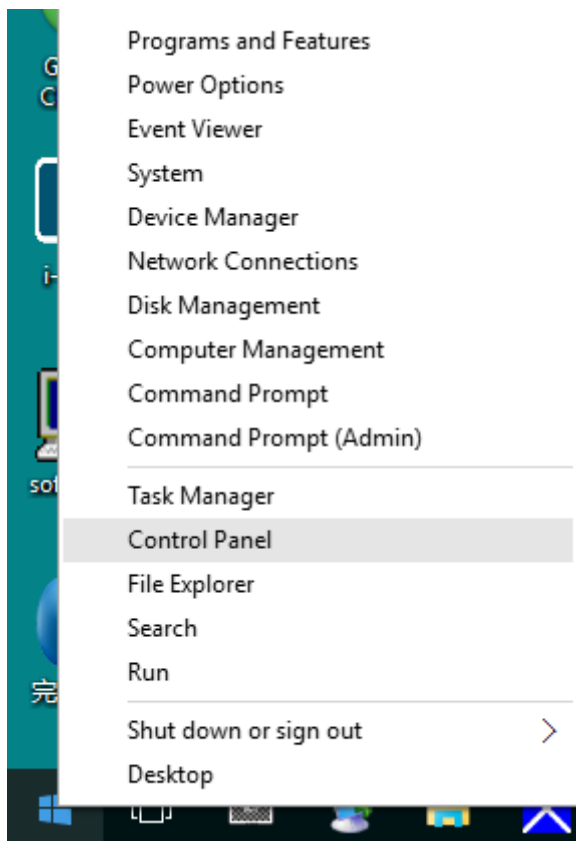
Réglage

Régler la résolution optimale

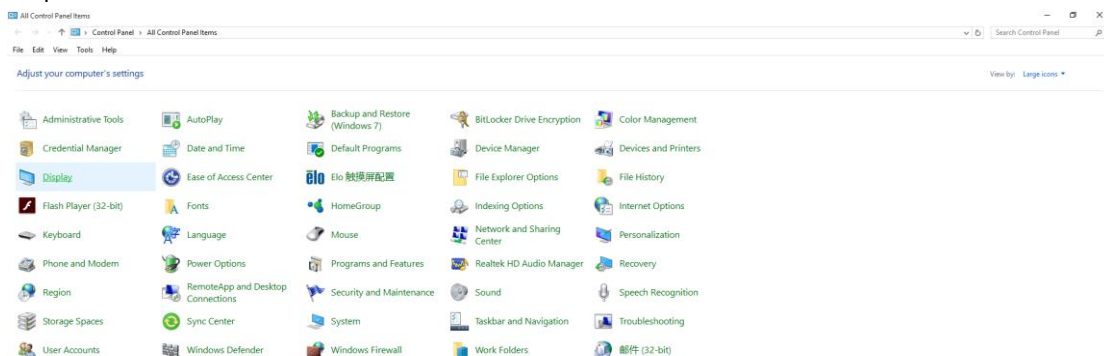
Windows 10

Dans Windows 10:

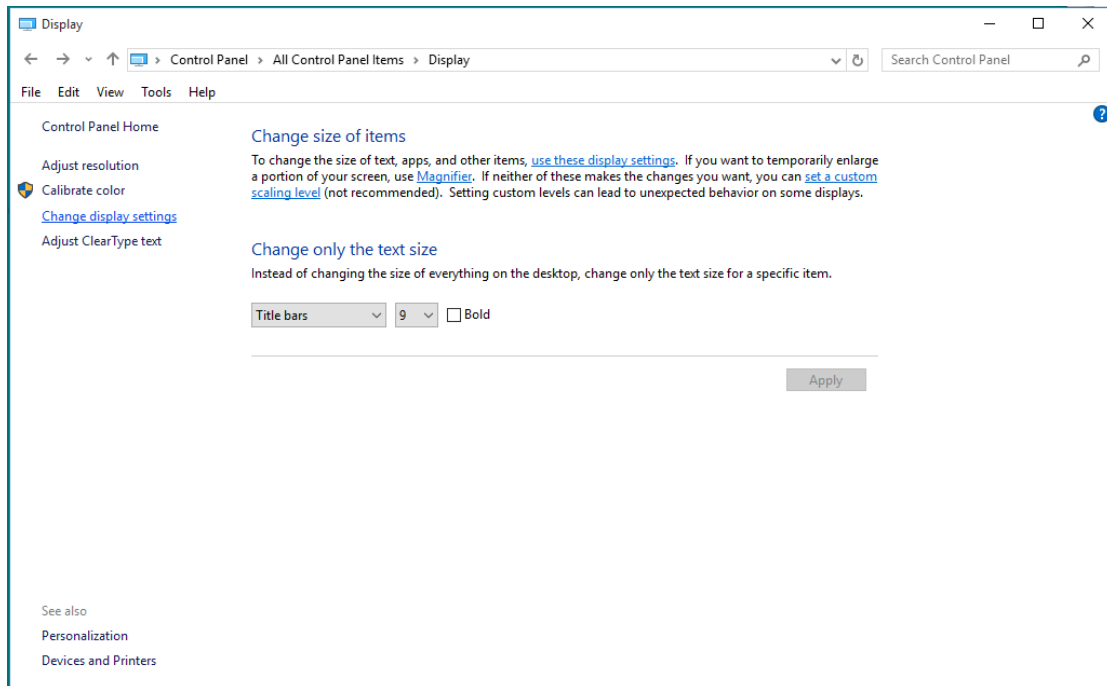
- Cliquez droit sur **DÉMARRER**.
- Cliquez sur **“PANNEAU DE CONFIGURATION”**.



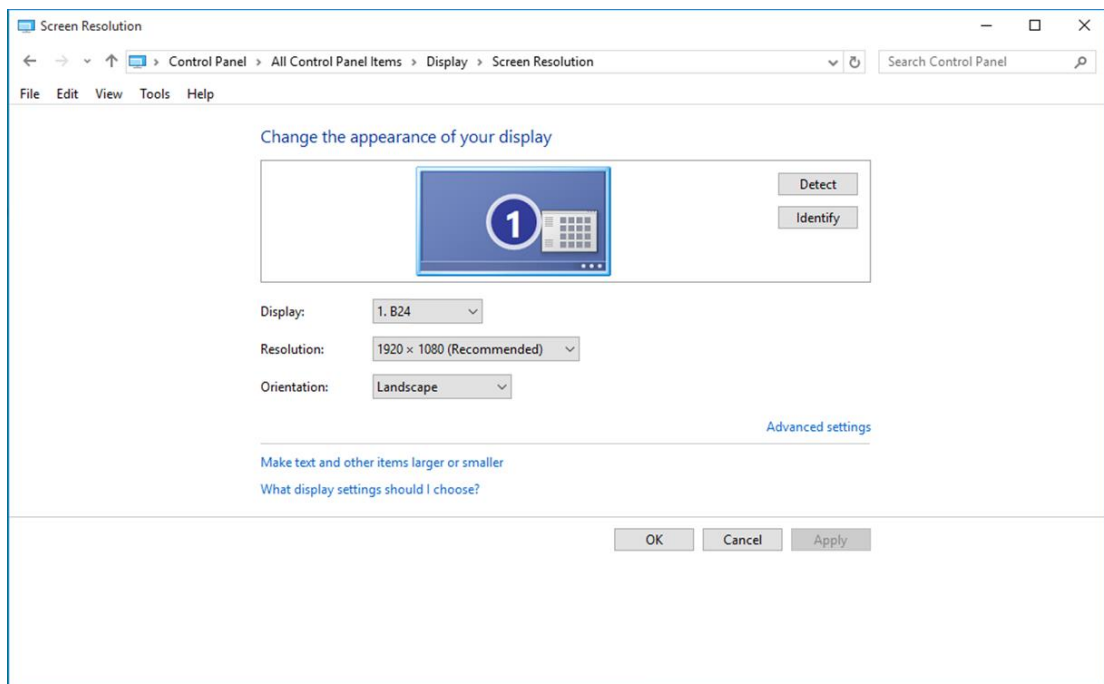
- Cliquez sur **“AFFICHAGE”**.



- Cliquez sur le bouton “**Modifier les réglages d'affichage**”.



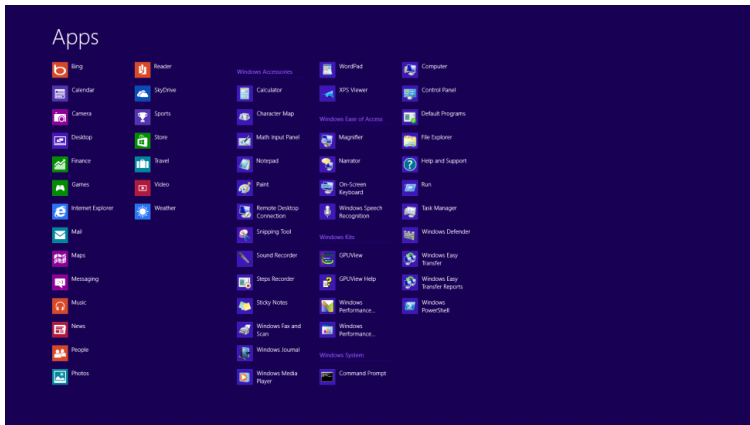
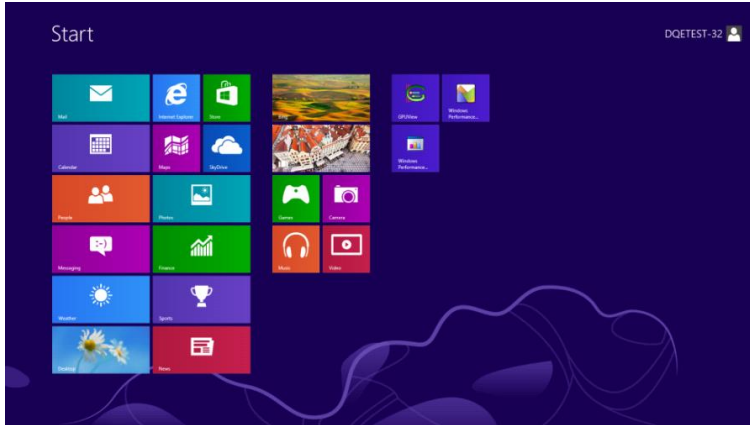
- Réglez la **SLIDE-BAR (BARRE DÉFILANTE)** de la résolution sur Résolution optimale prédéfinie.



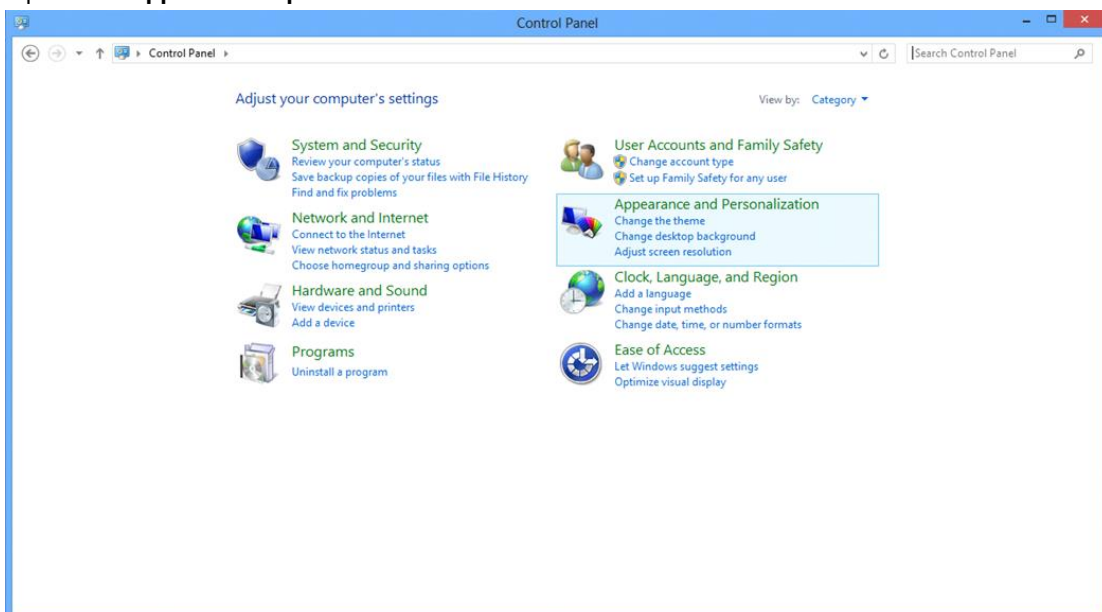
Windows 8

Dans Windows 8:

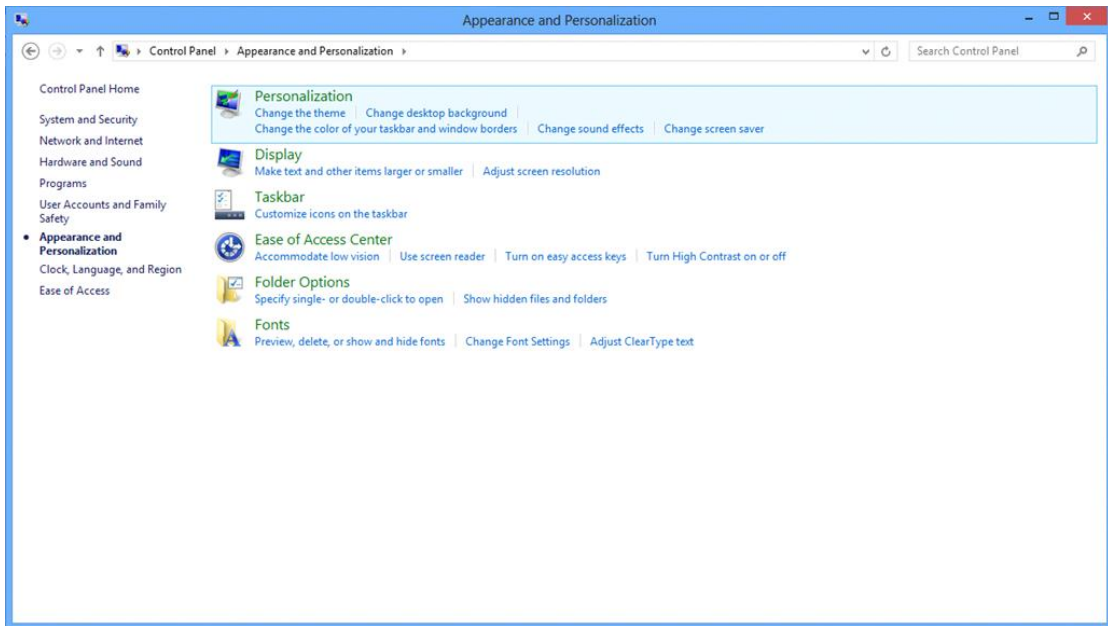
- Cliquez sur le bouton droit et cliquez sur **Toutes les apps** en bas à droite de l'écran.



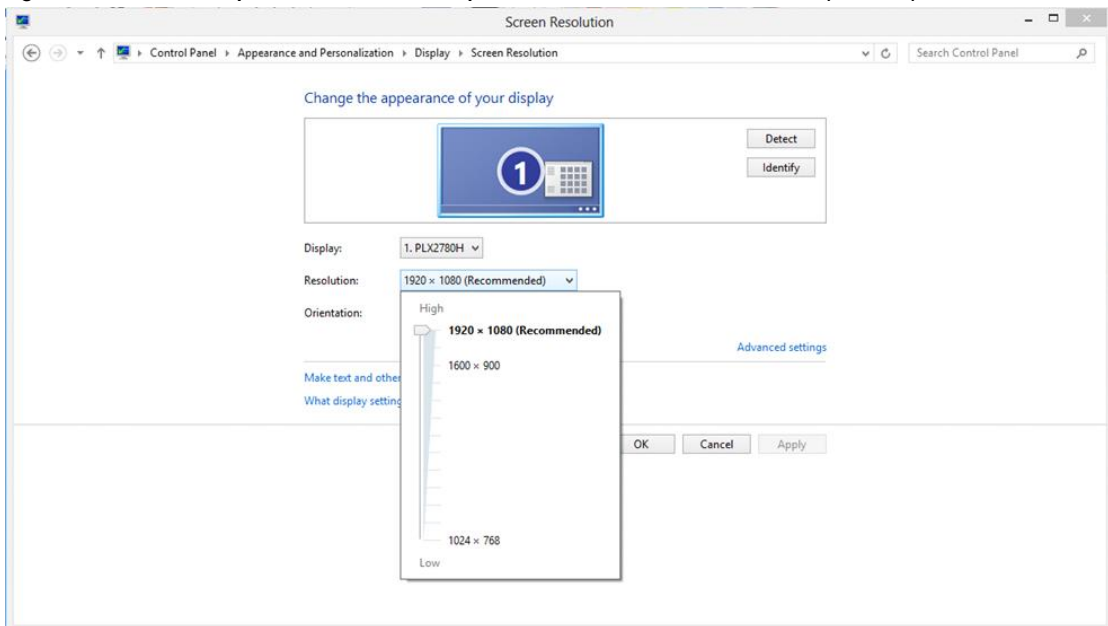
- Réglez **“Voir par”** sur **“Catégorie”**.
- Cliquez sur **“Apparence et personnalisation”**.



- Cliquez sur “**AFFICHAGE**”.



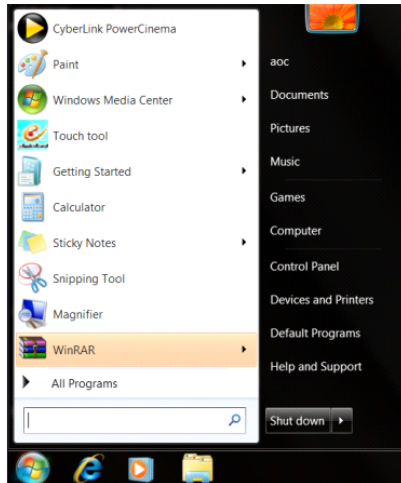
- Réglez la **SLIDE-BAR (BARRE DÉFILANTE)** de la résolution sur Résolution optimale prédéfinie.



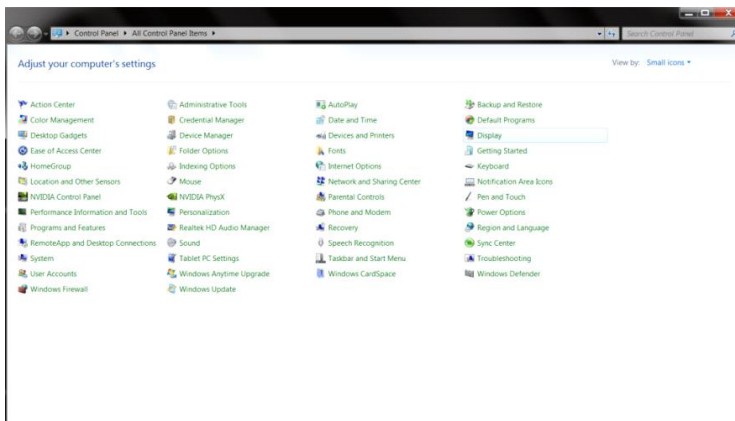
Windows 7

Dans Windows 7:

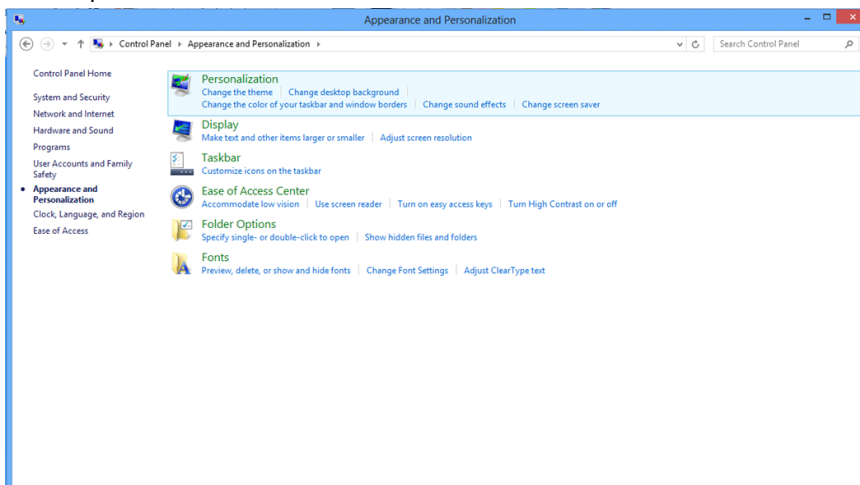
- Cliquez sur **DEMARRER**.
- Cliquez sur **“PANNEAU DE CONFIGURATION”**.



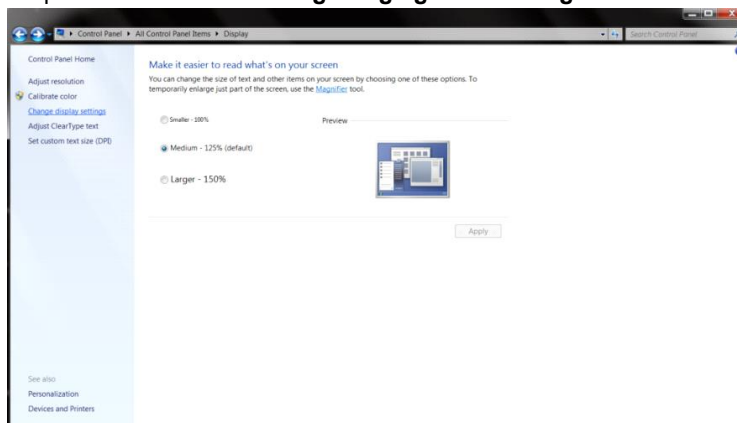
- Cliquez sur **“Apparence”**.



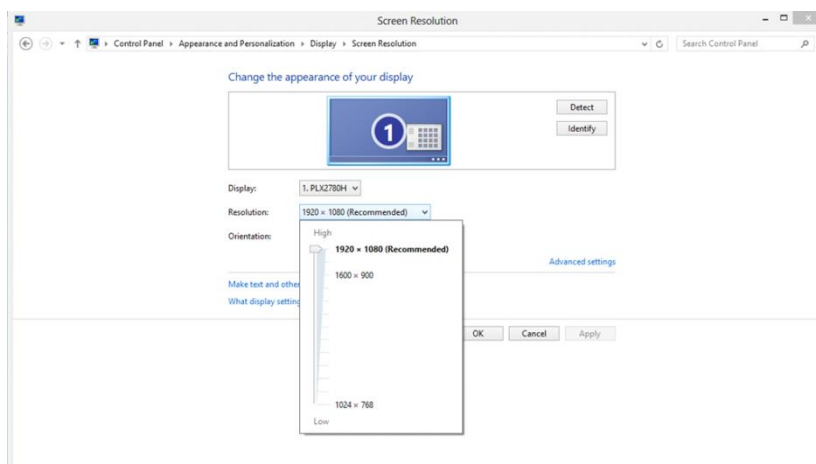
- Cliquez sur **“AFFICHAGE”**.



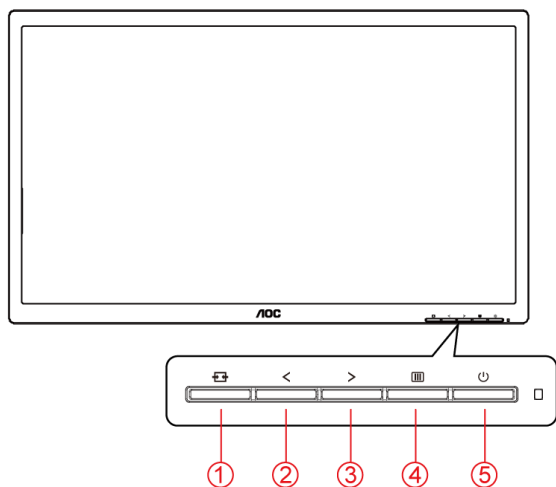
- Cliquez sur le bouton **“Changer réglages d'affichage”**.



- Réglez la **SLIDE-BAR (BARRE DÉFILANTE)** de la résolution sur Résolution optimale prédéfinie.





Touches de raccourci






1	Source/Auto/Quitter
2	Clear Vision /-
3	Volume /+
4	Menu/Enter
5	Alimentation

Source/Auto/Quitter

Lorsque l'Affichage à l'écran est fermé, appuyez sur le bouton  pour obtenir la fonction de touche rapide Source. Lorsque l'Affichage à l'écran est fermé, appuyez de manière continue pendant environ 2 secondes sur le bouton  pour effectuer la configuration automatique (uniquement pour les modèles dotés du D-Sub).

Volume

Lorsqu'il n'y a pas d'OSD, appuyez sur le bouton Volume () pour activer la barre de réglage du volume, et appuyez sur  ou sur  pour ajuster le volume (Uniquement pour les modèles avec haut-parleurs).

Menu/Entrer

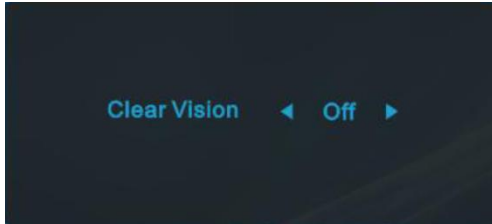
Lorsqu'il n'y a pas d'affichage à l'écran, appuyez pour afficher ou confirmer la sélection. Appuyez pendant 2 secondes environ sur le bouton Marche-arrêt pour éteindre le moniteur

Alimentation

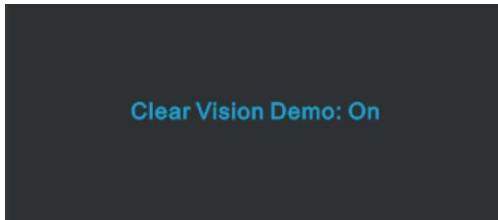
Appuyez sur le bouton Marche pour allumer/éteindre le moniteur.

Clear Vision

1. Lorsque le menu OSD est fermé, appuyez sur le bouton « < » pour activer Clear Vision.
2. Utilisez les boutons « < » ou « > » pour sélectionner entre les réglages Faible, Moyen, Fort ou Éteint. Le réglage par défaut est toujours « off » (Éteint).



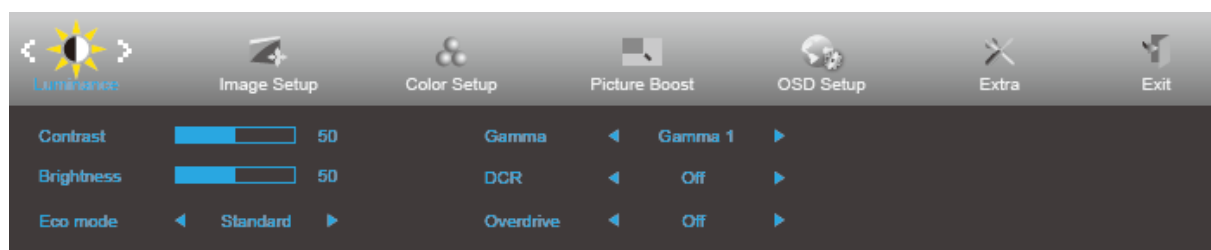
3. Appuyez et maintenez la touche « < » pendant 5 secondes pour activer la Clear Vision Demo, et un message « Clear Vision Demo : activé » sera affiché sur l'écran pendant une durée de 5 secondes. Appuyez sur le bouton Menu ou Quitter, le message disparaîtra. Appuyez et maintenez le bouton « < » pendant 5 secondes, Clear Vision Demo s'éteindra.









La fonction Clear Vision offre la meilleure expérience de visionnement d'image en convertissant les images basse résolution et floues en des images claires et vives.

OSD Setting (Réglages d'OSD)

Instructions simples et basiques sur les touches de contrôle

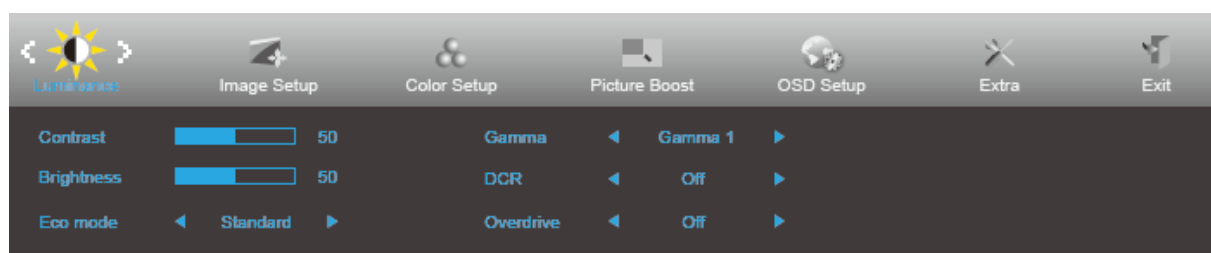






1. Appuyez sur le bouton  **MENU** pour ouvrir la fenêtre du menu OSD.
2. Appuyez sur < ou > pour naviguer les fonctions. Une fois que la fonction désirée est en surbrillance, appuyez sur le bouton **MENU** pour l'activer. S'il y a un sous-menu, appuyez < ou > pour parcourir les fonctions du sous-menu.
3. Appuyez sur < ou > pour changer le réglage de la fonction sélectionnée. Appuyez sur  **AUTO** pour quitter. Si vous voulez régler d'autres fonctions, répétez les étapes 2-3.
4. Fonction de verrouillage OSD : Pour verrouiller OSD, appuyez et maintenez le bouton  **MENU** pendant que le moniteur est éteint, puis appuyez sur le  bouton d'alimentation pour allumer le moniteur. Pour déverrouiller l'OSD - appuyez et maintenez le bouton  **MENU** pendant que le moniteur est éteint, puis appuyez sur le  bouton d'alimentation pour allumer le moniteur.

Remarques :

1. Si l'appareil a seulement une source d'entrée, l'élément « Sélection de l'entrée » est désactivé.
2. Si la taille de l'écran du produit est 4:3 ou que la résolution du signal d'entrée est la résolution native, l'élément « Rapport de l'image » est désactivé.)
3. Une des fonctions Clear vision, DCR, Ampl. Couleurs et Ampl. Image est activée ; les trois autres fonctions sont donc désactivées.

Luminance



1. Appuyez sur  **MENU** pour afficher le menu.
2. Appuyez sur < ou > pour sélectionner  (Luminance), puis appuyez sur  **MENU** pour ouvrir.
3. Appuyez sur < ou > pour sélectionner le sous-menu.
4. Appuyez sur < ou > pour ajuster.
5. Appuyez sur  **AUTO** pour quitter.








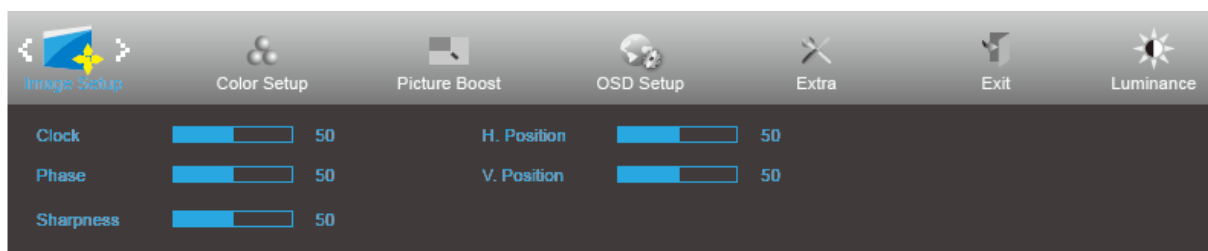

	Contrast (Contraste)	0-100		Contraste du registre numérique.
	Brightness (Luminosité)	0-100		Réglage du rétroéclairage
	Eco mode (Mode Eco)	Standard	<input checked="" type="checkbox"/>	Mode Standard
		Text (Texte)		Mode Texte
		Internet		Mode Internet
		Game (Jeux)		Mode Jeux
		Movie (Film)		Mode Film
		Sports		Mode Sports
	Gamma	Gamma1	Régler sur Gamma 1	
		Gamma2	Régler sur Gamma 2	
		Gamma3	Régler sur Gamma 3	
	DCR	Off (Arrêt)	Désactiver le rapport dynamique de contraste	
		On (Marche)		Activer le rapport dynamique de contraste
	OverDrive	Weak (Faible)	Régler le temps de réponse.	
Medium (Moyen)				
Strong (Fort)				
Off (Arrêt)				

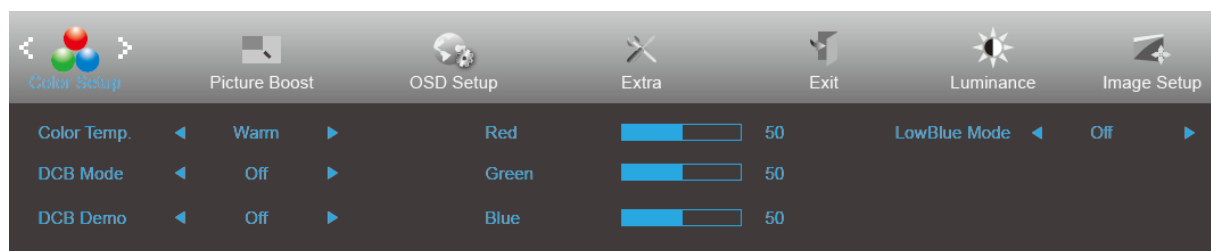
Image Setup (Réglage de l'image)








1. Appuyez sur  **MENU** pour afficher le menu.
2. Appuyez sur < ou > pour sélectionner  (Image Setup) (Réglage de l'image), puis appuyez sur  **MENU** pour ouvrir.
3. Appuyez sur < ou > pour sélectionner le sous-menu.
4. Appuyez sur < ou > pour ajuster.
5. Appuyez sur  **AUTO** pour quitter.

	Clock (Horloge)	0-100	Régler l'horloge de l'image pour réduire les parasites sur les lignes verticales.
	Phase	0-100	Régler la phase de l'image pour réduire les parasites sur les lignes horizontales
	Sharpness (Netteté)	0-100	Régler la netteté de l'image.
	H. Position (Position H)	0-100	Régler la position horizontale de l'image.
	V. Position (Position V)	0-100	Régler la position verticale de l'image.

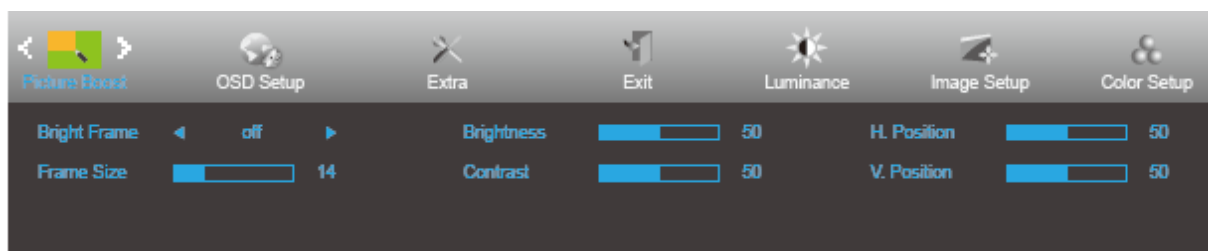
Color Setup (Réglage de la couleur)














1. Appuyez sur  **MENU** pour afficher le menu.
2. Appuyez sur < ou > pour sélectionner  (Color Setup) (Configuration des couleurs), puis appuyez sur  **MENU** pour ouvrir.
3. Appuyez sur < ou > pour sélectionner le sous-menu.
4. Appuyez sur < ou > pour ajuster.
5. Appuyez sur  **AUTO** pour quitter.

	Color Temp. (Temp. couleur)	Warm (Chaud)		Utiliser la température des couleurs Chaud de EEPROM.
		Normal		Utiliser la température des couleurs Normal de EEPROM.
		Cool (Froid)		Utiliser la température des couleurs Froid de EEPROM.
		sRGB		Utiliser la température des couleurs SRGB de EEPROM.
		User (Utilisateur)		Restaurer la température des couleurs Froid de EEPROM.
	DCB Mode (Mode DCB)	Full Enhance (Amél. max)	ON (MARCHE)/ OFF (ARRÊT)	Désactiver ou active le mode Amél. max
		Nature Skin (Peau naturelle)	ON (MARCHE)/ OFF (ARRÊT)	Désactiver ou activer le mode Peau naturelle
		Green Field (Champ vert)	ON (MARCHE)/ OFF (ARRÊT)	Désactiver ou activer le mode Champ vert
		Sky-blue (Bleu ciel)	ON (MARCHE)/ OFF (ARRÊT)	Désactiver ou activer le mode Bleu ciel
		AutoDetect (AutoDétection)	ON (MARCHE)/ OFF (ARRÊT)	Désactiver ou active le mode AutoDétection
	DCB Demo (Démon DCB)		ON (MARCHE)/ OFF (ARRÊT)	Désactiver ou activer Démon
	Red (Rouge)		0-100	Gain Rouge du Registre Numérique.
	Green (Vert)		0-100	Gain Vert du Registre Numérique.
	Blue (Bleu)		0-100	Gain Bleu du Registre Numérique.
	LowBlue Mode (Mode BleuFaible)	Multimedia (Multimédia)	Diminue l'onde de la lumière bleue en contrôlant la température des couleurs	
		Internet (Internet)		
Office (Bureau)				
Reading (Lecture)				
Off (Arrêt)				

Picture Boost (Amél. image)



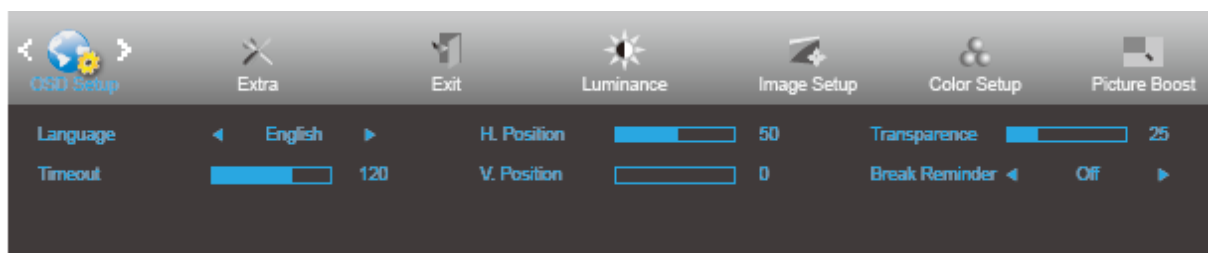
1. Appuyez sur  **MENU** pour afficher le menu.
2. Appuyez sur  ou  pour sélectionner  (Picture Boost) (Amél. image), puis appuyez sur  **MENU** pour ouvrir.
3. Appuyez sur  ou  pour sélectionner le sous-menu.
4. Appuyez sur  ou  pour ajuster.
5. Appuyez sur  **AUTO** pour quitter.





	Bright Frame (Image brillante)	MARCHE/ARRÊT	Activer/Désactiver image lumineuse
	Frame Size (Taille image)	14-100	Ajuster la taille de l'image
	Brightness (Luminosité)	0-100	Ajustement de la luminosité pour la zone à améliorer
	Contrast (Contraste)	0-100	Ajustement du contraste pour la zone à améliorer
	H. Position (Position H)	0-100	Ajuster la position horizontale de l'image
	V. Position (Position V)	0-100	Ajuster la position verticale de l'image


Remarque :

Régler la luminosité, le contraste et la position de Image brillante pour une image parfaite.

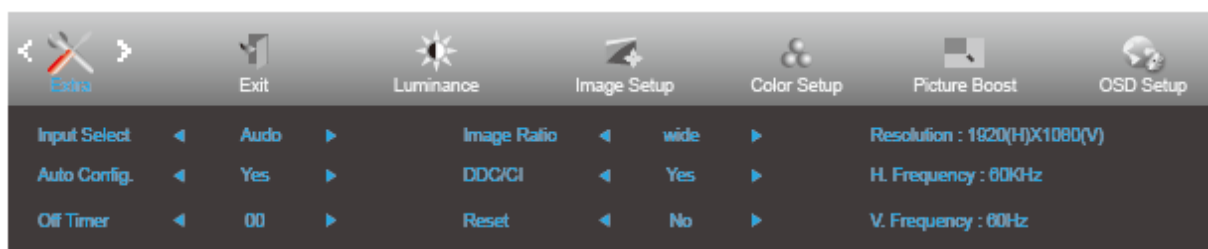
OSD Setup (Réglage OSD)



1. Appuyez sur  **MENU** pour afficher le menu.
2. Appuyez sur < ou > pour sélectionner  (OSD Setup) (Réglage OSD), puis appuyez sur  **MENU** pour ouvrir.
3. Appuyez sur < ou > pour sélectionner le sous-menu.
4. Appuyez sur < ou > pour ajuster.
5. Appuyez sur  **AUTO** pour quitter.

	Language (Langue)	English (anglais), France (français), Spanish (espagnol), Portugues (portugais), German (allemand), Italian (italien), Dutch (néerlandais), Swedish (suédois), Finnish (finlandais), Polish (polonais), Czech (tchèque), Russia (russe), Korea (coréen), TChina (chinoisT), SChina (chinoisS), Japanese (japonais).	Choisir la langue OSD
	Timeout (Délai)	5-120	Régler la durée d'expiration de l'OSD.
	V. Position (Position V)	0-100	Régler la position verticale du menu OSD.
	Transparence	0-100	Régler l'OSD
	H. Position (Position H.)	0-100	Règle la position horizontale de l'OSD.
Break Reminder (Rappel de pause)	marche ou arrêt	Rappel de pause si l'utilisateur travaille continuellement pendant plus d'1 heure	

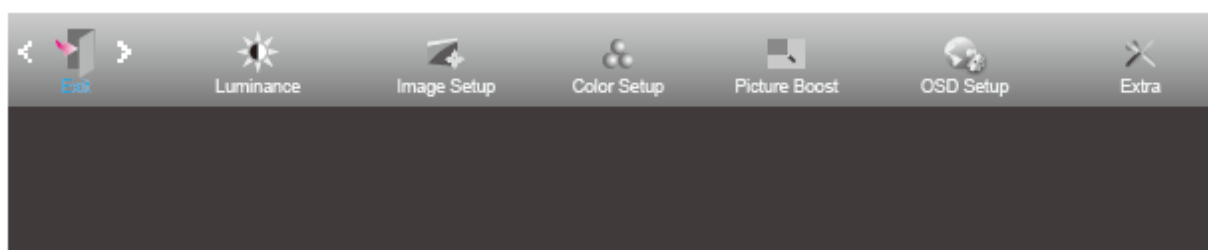
Extra



1. Appuyez sur **MENU** pour afficher le menu.
2. Appuyez sur < ou > pour sélectionner (Extra), puis appuyez sur **MENU** pour ouvrir.
3. Appuyez sur < ou > pour sélectionner le sous-menu.
4. Appuyez sur < ou > pour ajuster.
5. Appuyez sur **AUTO** pour quitter.

	Input Select (Sélection de l'entrée)	22P1D: Auto/D-SUB/DVI/HDMI 22P1: Auto/D-SUB/DVI/HDMI/DP 22E1D: Auto/D-SUB/DVI/HDMI 22E1Q: Auto/D-SUB/HDMI/DP	Sélectionner la Source du signal comme entrée
	Auto Config. (Config. Auto)	Yes (Oui)/No (Non)	Régler automatiquement l'image par défaut.
	Off Timer (Programmeur arrêt)	0-24 hrs	Sélectionner l'heure d'arrêt CC.
	Image Ratio (Format de l'image)	Large ou 4:3	Pour choisir le format d'image (Large ou 4:3)
	DDC/CI	Yes (Oui)/No (Non)	Activer ou désactiver le support DDC/CI.
	Reset (Réinitialiser)	Yes (Oui)/No (Non)	Réinitialiser le menu aux réglages par défaut.

Exit (Quitter)



1. Appuyez sur **MENU** pour afficher le menu.
2. Appuyez sur < ou > pour sélectionner (Exit) (Quitter), puis appuyez sur **MENU** pour ouvrir.
3. Appuyez sur **AUTO** pour quitter.

Voyant DEL

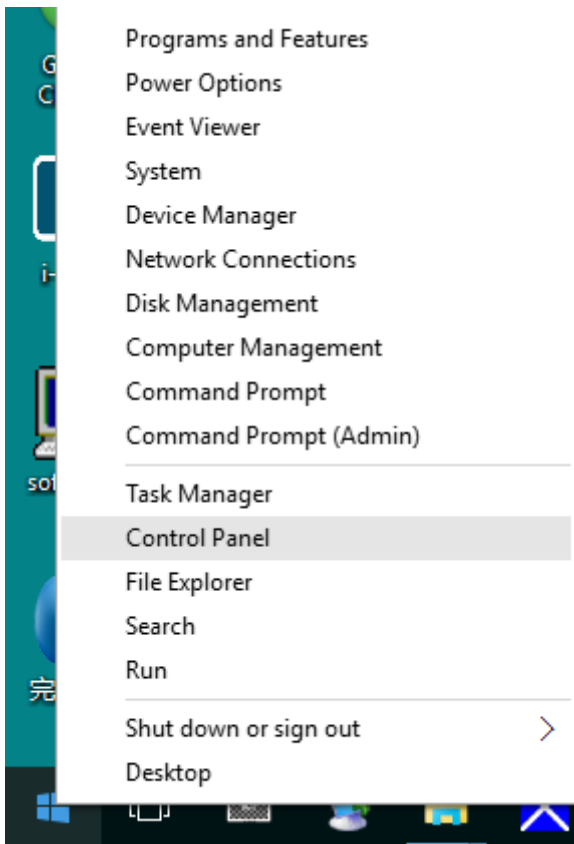
État	Couleur DEL
Mode Pleine puissance	Blanc
Econ. énergie	Orange

Pilote

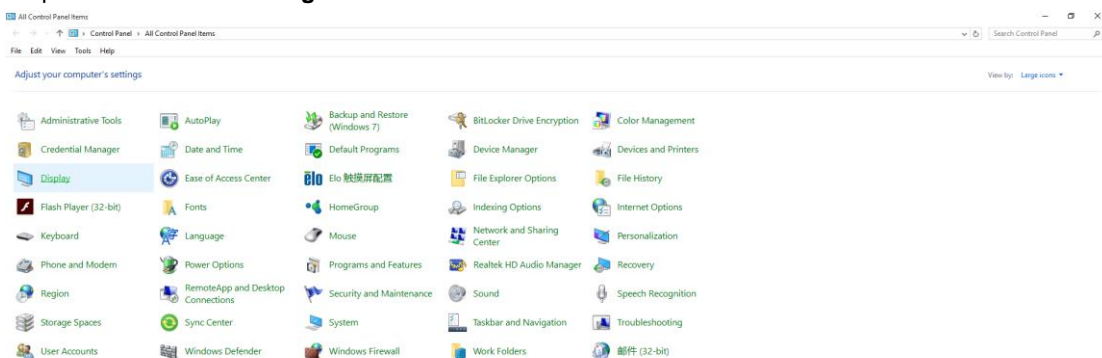
Pilote du moniteur

Windows 10

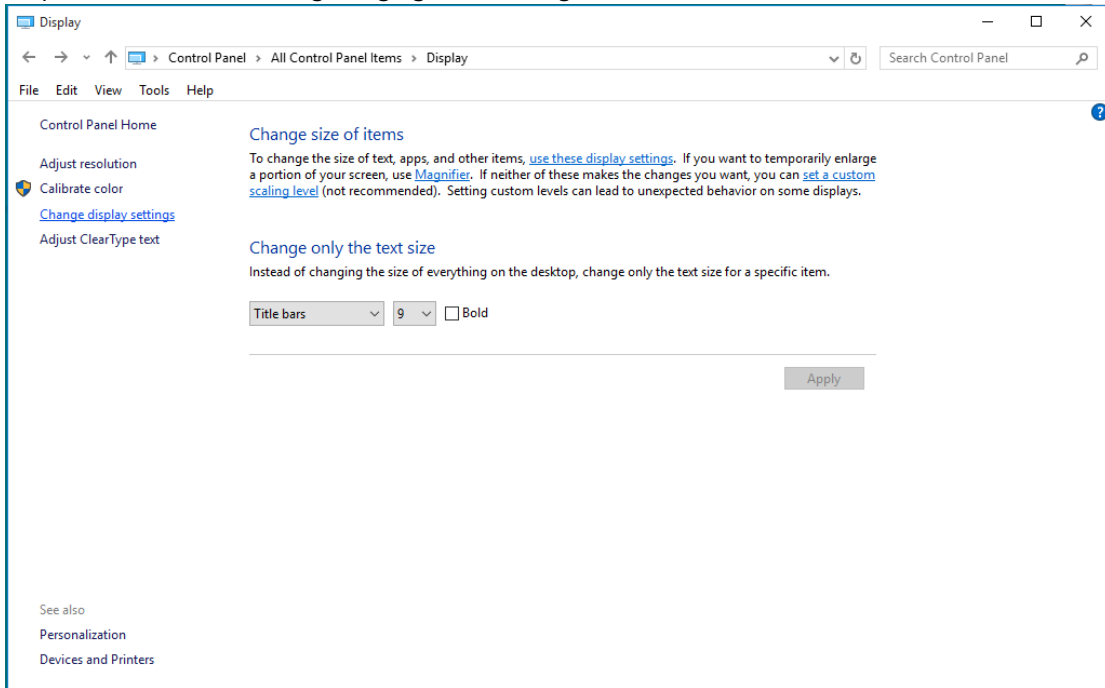
- Démarrez Windows® 10.
- Cliquez droit sur **DÉMARRER**.
- Cliquez sur “**Panneau de configuration**”.



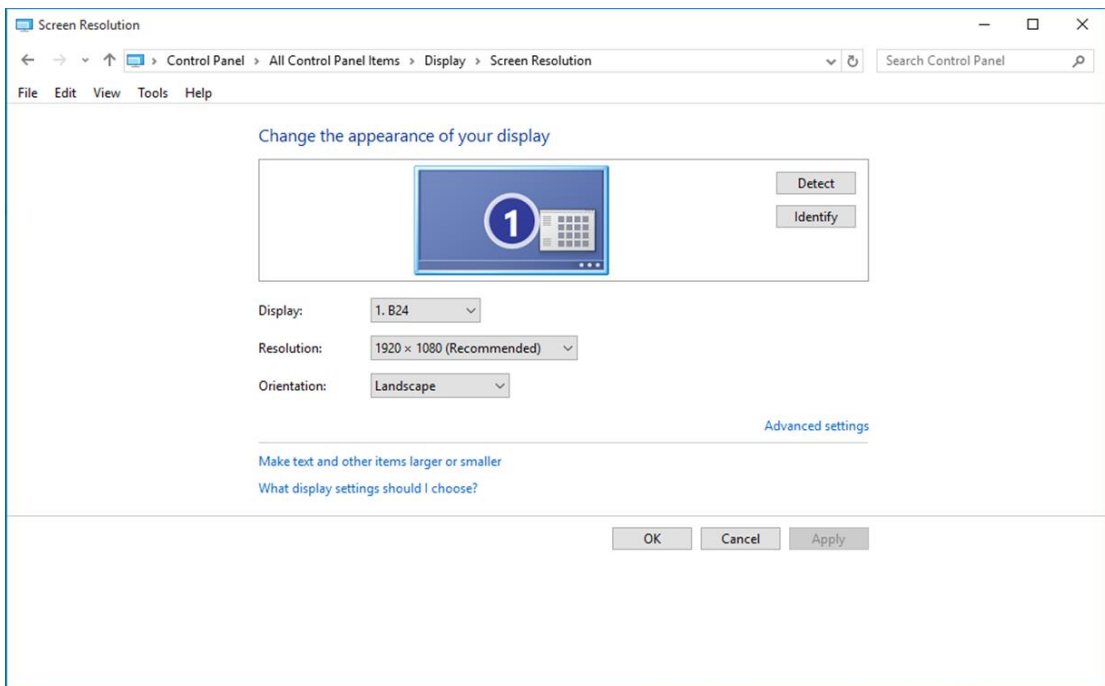
- Cliquez sur l'icône “**Affichage**”.



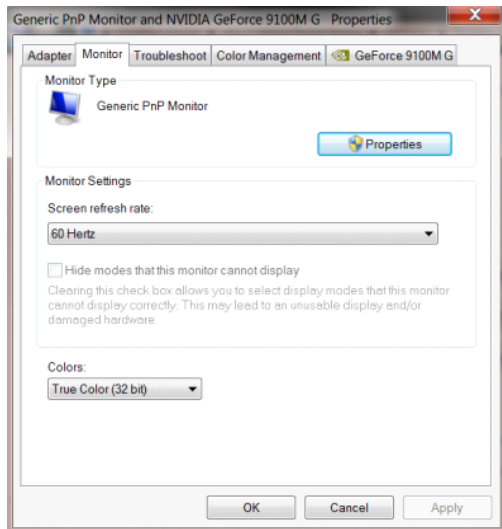
- Cliquez sur le bouton **“Changer réglages d’affichage”**.



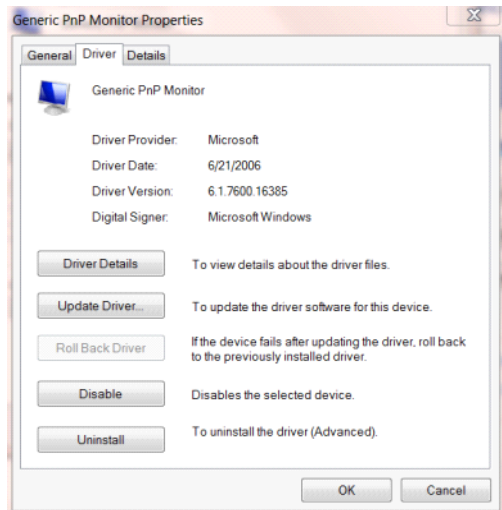
- Cliquez sur le bouton **“Réglages avancés”**.



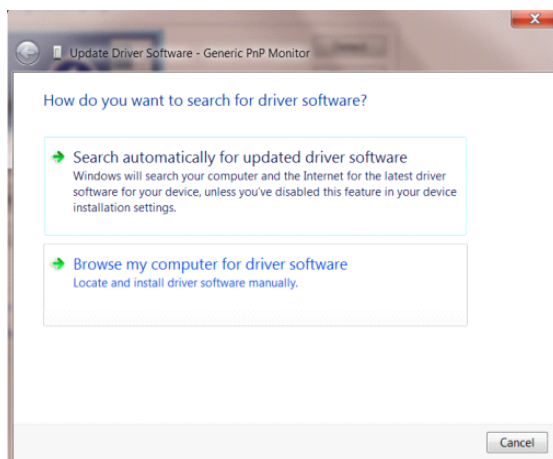
- Cliquez sur l'onglet **“Moniteur”**, puis cliquez sur le bouton **“Propriétés”**.



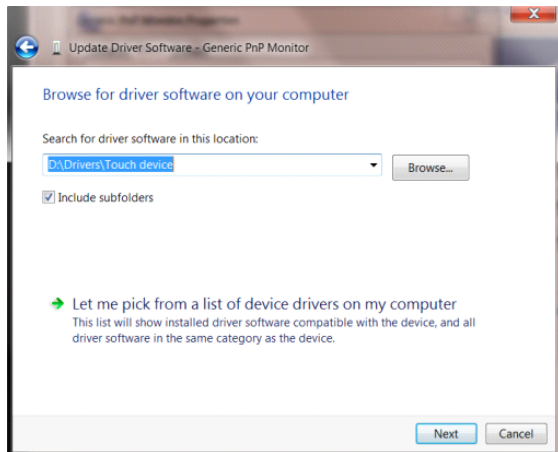
- Cliquez sur l'onglet **“Pilote”**.



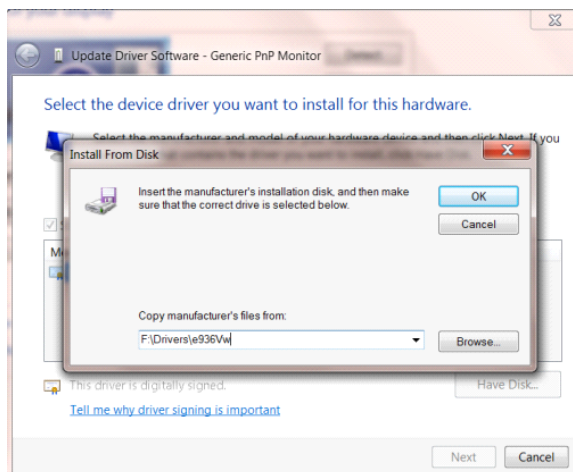
- Ouvrez la fenêtre **“Mettre à jour le pilote logiciel - Moniteur PnP générique”** en cliquant sur **“Mettre à jour le pilote...”** puis cliquez sur le bouton **“Parcourir mon ordinateur pour trouver le pilote logiciel”**.



- Sélectionnez **“Choisir parmi une liste de pilotes de périphériques sur mon ordinateur”**.



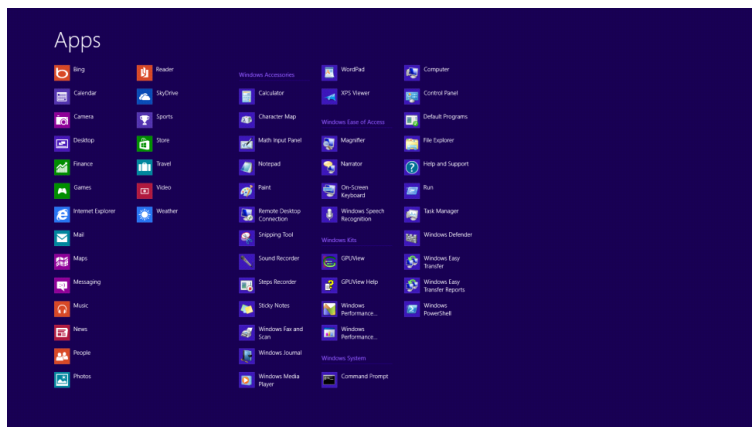
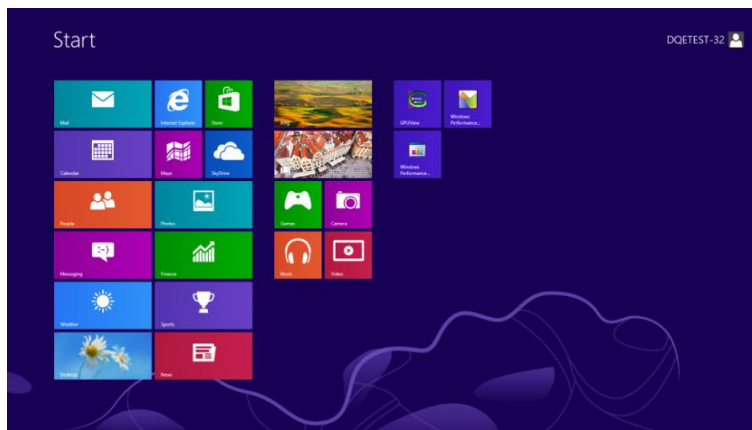
- Cliquez sur le bouton **“Avoir disque”**. Cliquez sur le bouton **“Naviguer”** et naviguez vers le répertoire suivant:
X:\Driver\module name (où X est la lettre correspondant au lecteur de CD-ROM).



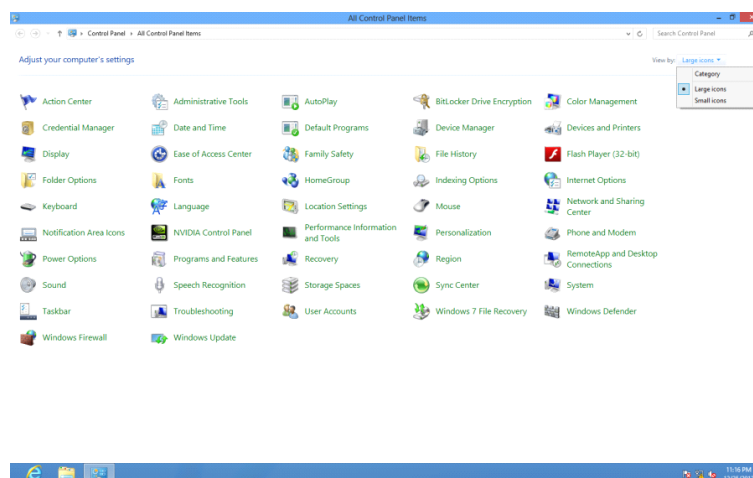
- Sélectionnez le fichier **“xxx.inf”** et cliquez sur le bouton **“Ouvrir”**. Cliquez sur le bouton **“OK”**.
- Choisissez votre modèle de moniteur et cliquez sur le bouton **“Suivant”**. Les fichiers seront copiés du CD sur votre disque dur.
- Fermez toutes les fenêtres ouvertes et éjectez le CD.
- Redémarrez le système. Le système sélectionne automatiquement le taux de rafraîchissement maximal et le profil de couleur correspondant.

Windows 8

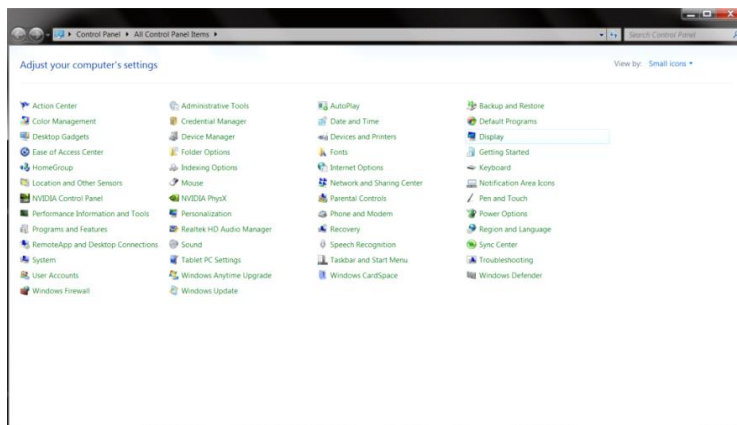
- Démarrez Windows® 8.
- Cliquez sur le bouton droit et cliquez sur **Toutes les apps** en bas à droite de l'écran.



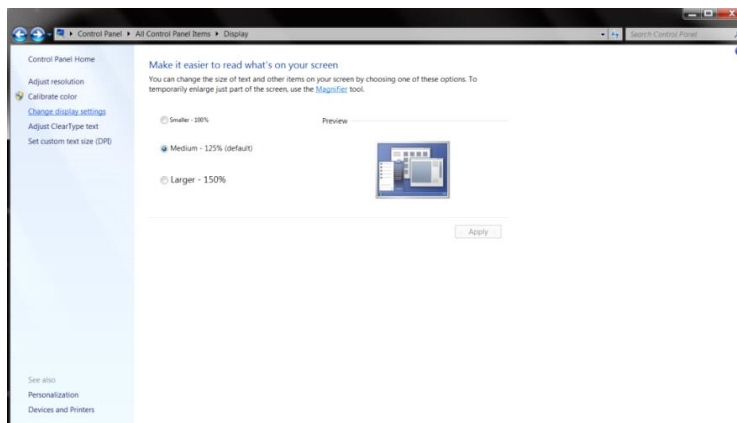
- Cliquez sur l'icône "Panneau de configuration".
- Réglez "Voir par" sur "Catégorie" or "Petites icônes".



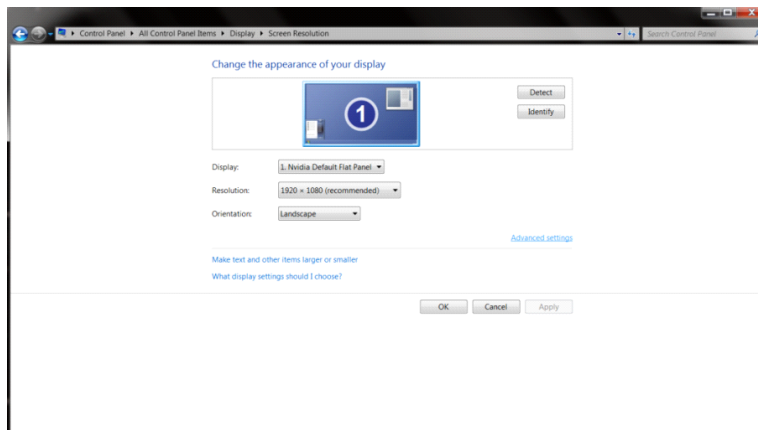
- Cliquez sur l'icône **“Affichage”**.



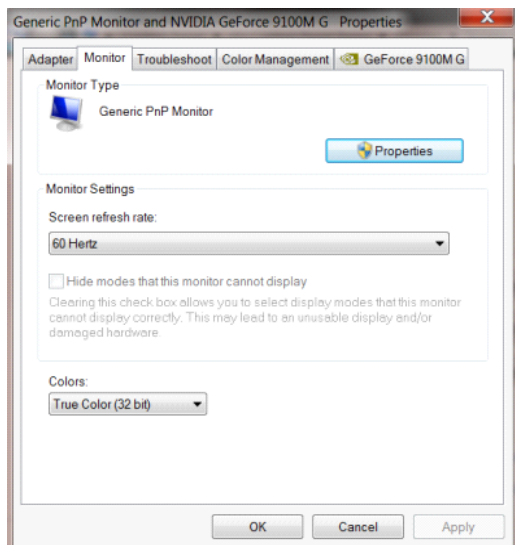
- Cliquez sur le bouton **“Modifier les réglages d'affichage”**.



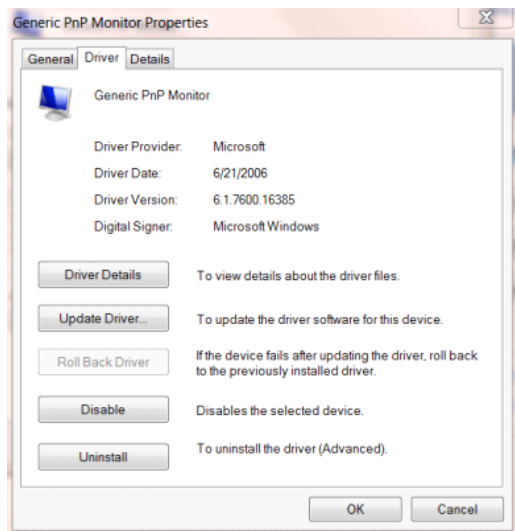
- Cliquez sur le bouton **“Réglages avancés”**.



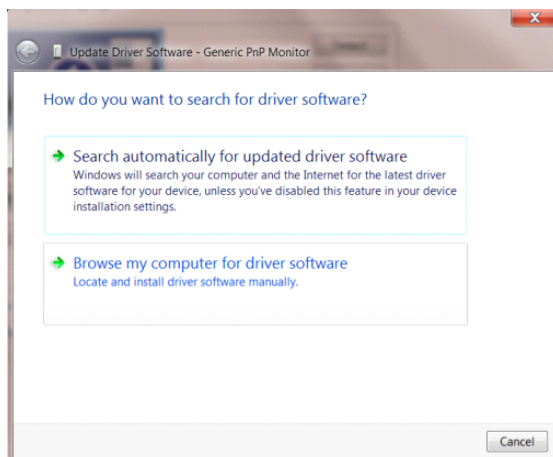
- Cliquez sur l'onglet **“Moniteur”** puis cliquez sur le bouton **“Propriétés”**.



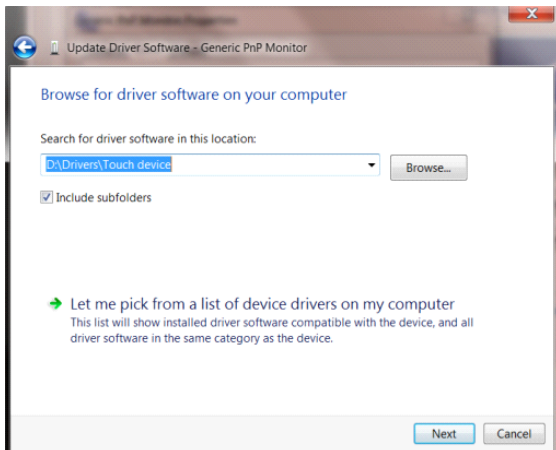
- Cliquez sur l'onglet **“Pilote”**.



- Ouvrez la fenêtre **“Mettre à jour logiciel pilote – Moniteur PnP générique”** en cliquant sur **“Mettre à jour le pilote...”** et cliquez sur le bouton **“Rechercher un pilote sur mon ordinateur”**.

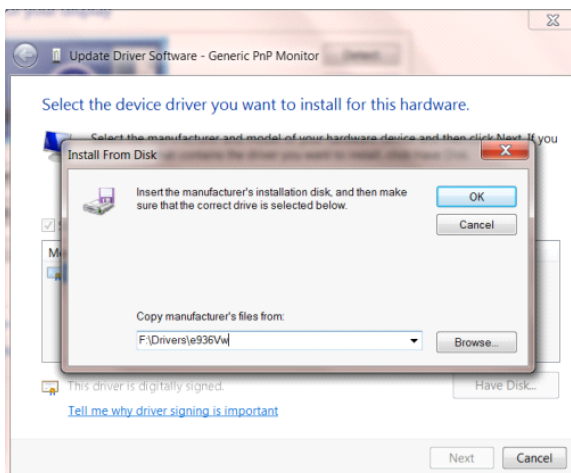


- Sélectionnez **“Choisir parmi une liste de pilotes de périphériques sur mon ordinateur”**.



- Cliquez sur le bouton **“J’ai un disque”**. Cliquez sur le bouton **“Parcourir”** et naviguez vers le répertoire suivant :

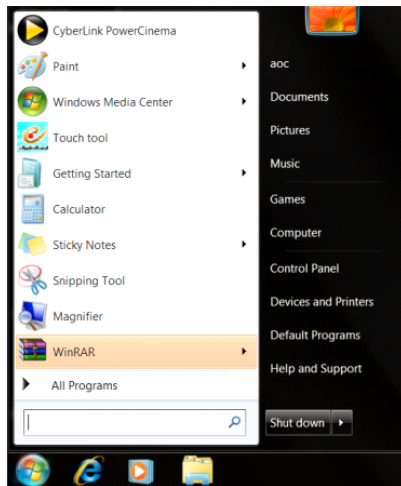
X:\Driver\module name (où X est la lettre correspondant au lecteur de CD-ROM).



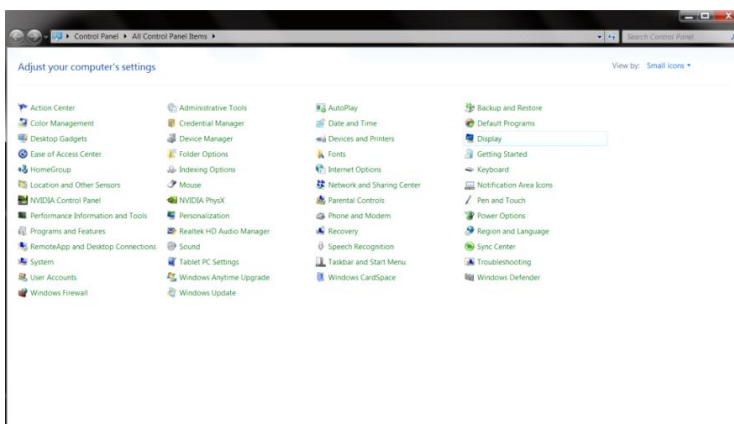
- Sélectionnez le fichier **“xxx.inf”** et cliquez sur le bouton **“Ouvrir”**. Cliquez sur le bouton **“OK”**.
- Choisissez votre modèle de moniteur et cliquez sur le bouton **“Suivant”**. Les fichiers seront copiés du CD sur votre disque dur.
- Fermez toutes les fenêtres ouvertes et éjectez le CD.
- Redémarrez le système. Le système sélectionne automatiquement le taux de rafraîchissement maximal et le profil de couleur correspondant.

Windows 7

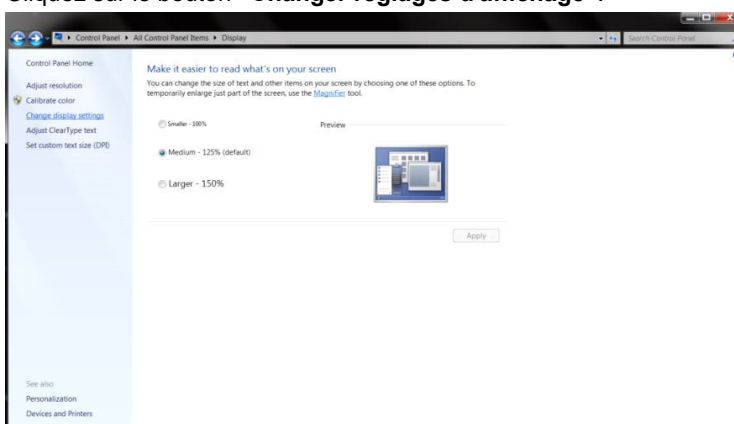
- Démarrez Windows® 7.
- Cliquez sur le bouton “**Démarrer**” puis cliquez sur “**Panneau de configuration**”.



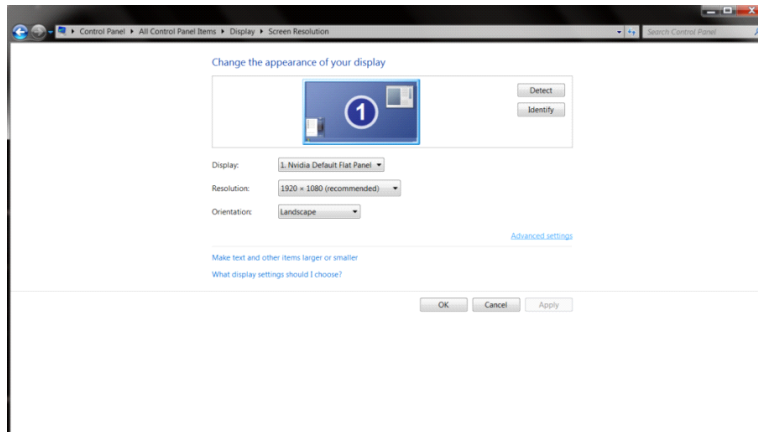
- Cliquez sur l'icône “**Affichage**”.



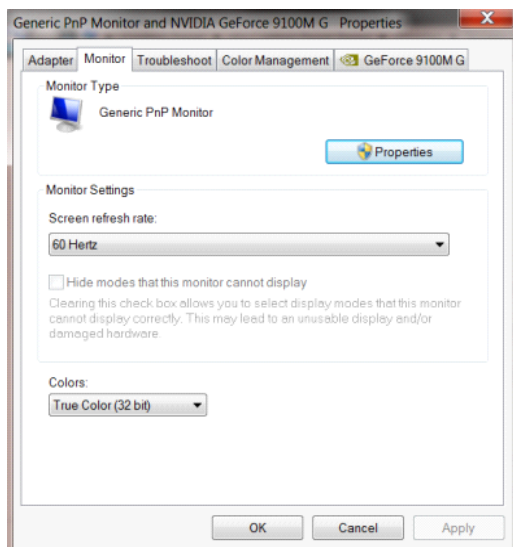
- Cliquez sur le bouton “**Changer réglages d'affichage**”.



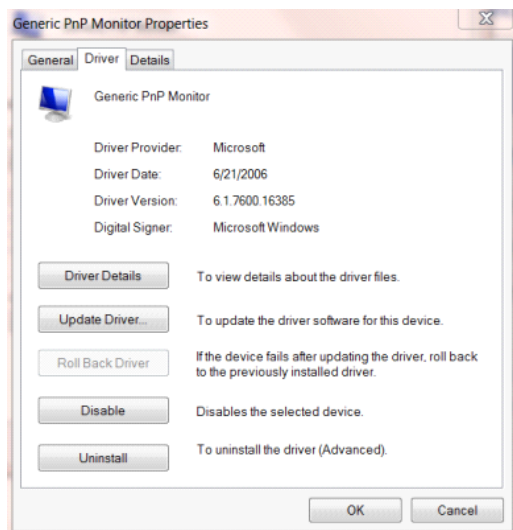
- Cliquez sur le bouton **“Réglages avancés”**.



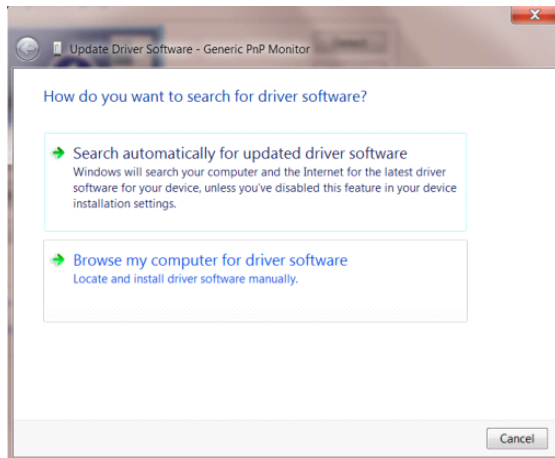
- Cliquez sur l'onglet **“Moniteur”**, puis cliquez sur le bouton **“Propriétés”**.



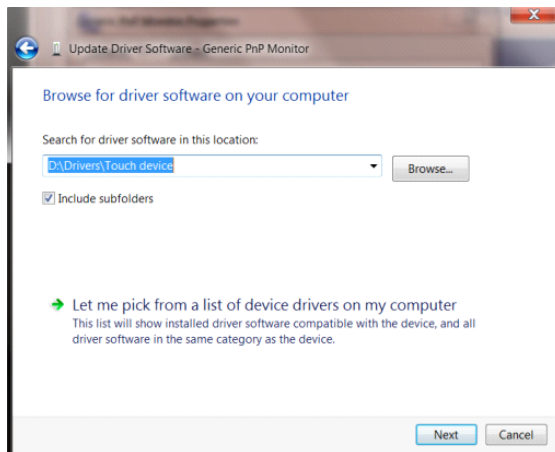
- Cliquez sur l'onglet **“Pilote”**.



- Ouvrez la fenêtre **“Mettre à jour le pilote logiciel - Moniteur PnP générique”** en cliquant sur **“Mettre à jour le pilote...”** puis cliquez sur le bouton **“Parcourir mon ordinateur pour trouver le pilote logiciel”**.

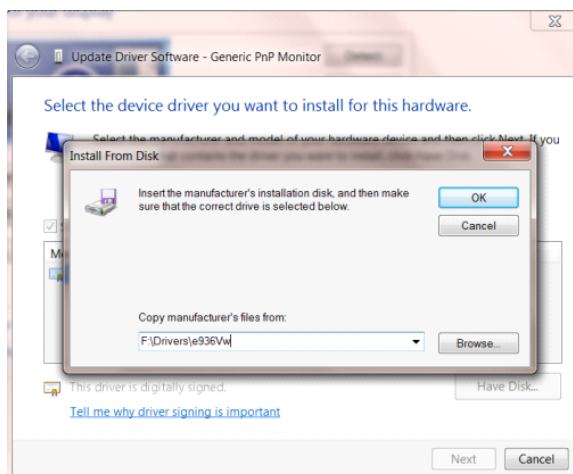


- Sélectionnez **“Choisir parmi une liste de pilotes de périphériques sur mon ordinateur”**.



- Cliquez sur le bouton **“Avoir disque”**. Cliquez sur le bouton **“Naviguer”** et naviguez vers le répertoire suivant:

X:\Driver\module name (où X est la lettre correspondant au lecteur de CD-ROM).



-
- Sélectionnez le fichier "**xxx.inf**" et cliquez sur le bouton "**Ouvrir**". Cliquez sur le bouton "**OK**".
 - Choisissez votre modèle de moniteur et cliquez sur le bouton « **Suivant** ». Les fichiers seront copiés du CD sur votre disque dur.
 - Fermez toutes les fenêtres ouvertes et éjectez le CD.
 - Redémarrez le système. Le système sélectionne automatiquement le taux de rafraîchissement maximal et le profil de couleur correspondant.

i-Menu



Bienvenue au logiciel « i-Menu » de AOC. i-Menu vous aidera à ajuster facilement les paramètres d'affichage du moniteur à l'aide de menus à l'écran au lieu de boutons OSD sur le moniteur. Pour terminer l'installation, s'il vous plaît suivez le guide d'installation.



e-Saver

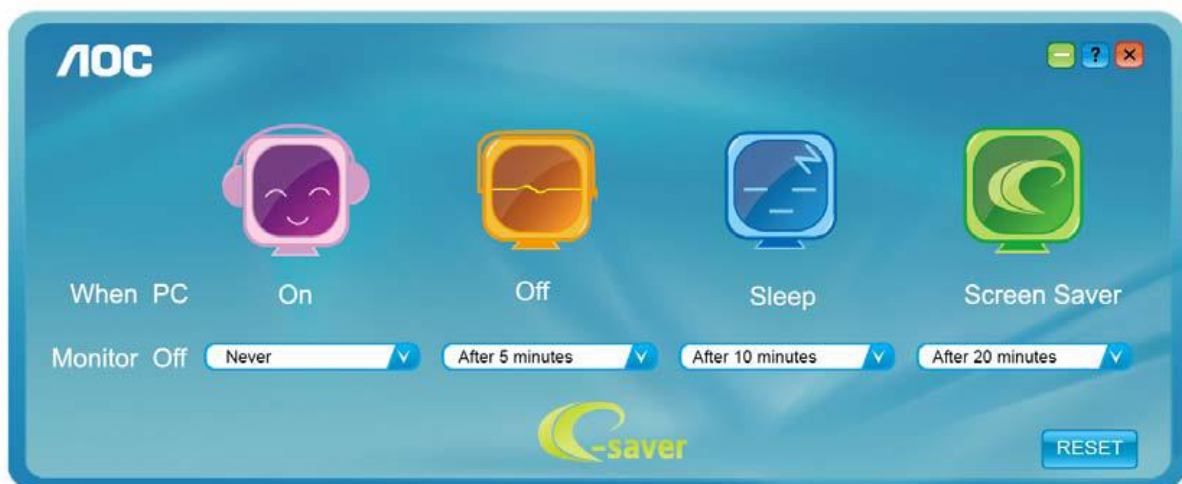


Bienvenu au logiciel de gestion d'économie d'énergie e-Saver de AOC ! e-Saver de AOC offre des fonctions d'arrêt intelligent pour vos moniteurs, permet à votre moniteur de s'éteindre automatiquement lorsque le PC est dans un certain état (marche, arrêt, veille ou économiseur d'écran), le temps d'arrêt dépend de vos préférences (voir exemple ci-dessous).

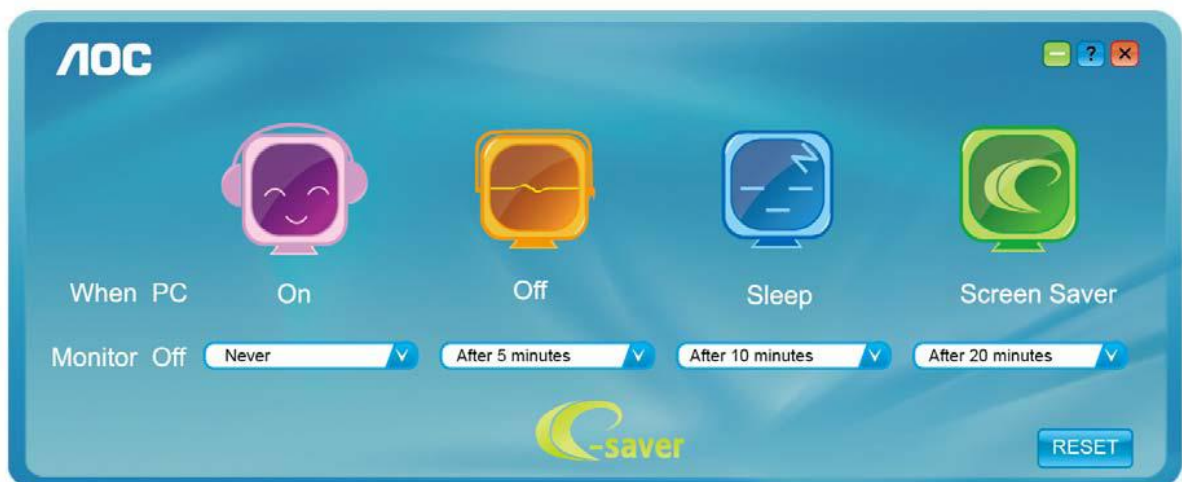
Veuillez cliquer sur « driver/e-Saver/setup.exe » pour lancer l'installation du logiciel e-Saver, suivez l'assistant d'installation pour terminer l'installation du logiciel.

Dans chacun des quatre états de PC, vous pouvez choisir la durée souhaitée (en minutes) dans le menu déroulant pour éteindre votre moniteur automatiquement. L'exemple ci-dessous est illustré :

- 1) Le moniteur ne s'éteindra jamais lorsque le PC est allumé.
- 2) Le moniteur s'éteindra automatiquement 5 minutes après que le PC soit éteint.
- 3) Le moniteur s'éteindra automatiquement 10 minutes après que le PC soit en veille/mode veille.
- 4) Le moniteur s'éteindra automatiquement 20 minutes après l'affichage de l'économiseur d'écran.



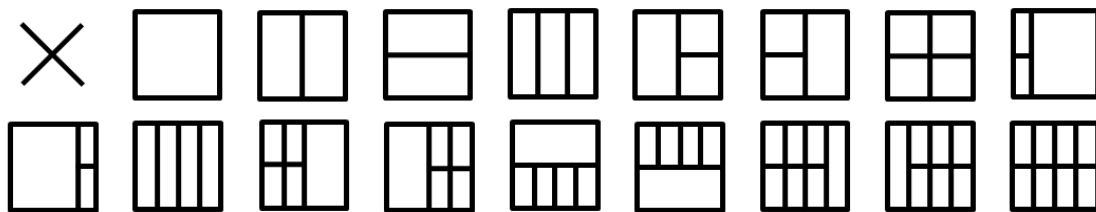
Vous pouvez cliquer sur « RÉINITIALISER » pour régler e-Saver sur les réglages par défaut comme ci-dessous.



Screen+



Bienvenu au logiciel « Screen+ » de AOC. Le logiciel Screen+ est un outil de division d'écran de bureau ; il divise le bureau en plusieurs panneaux différents, et chaque panneau affiche une fenêtre différente. Il vous suffit de faire glisser la fenêtre vers un panneau correspondant lorsque vous souhaitez y accéder. Il supporte l'affichage multi-écran pour vous faciliter la tâche. Veuillez suivre le logiciel d'installation pour l'installer.



Dépannage

Problème & Question	Solutions possibles
Le voyant DEL d'alimentation est éteint	Assurez-vous que le bouton d'alimentation est en position Marche et que le cordon d'alimentation est connecté correctement à une prise électrique avec terre et au moniteur.
Aucune image n'apparaît sur l'écran.	<ul style="list-style-type: none"> ● Le cordon d'alimentation est-il branché correctement ? Vérifiez le branchement du cordon d'alimentation et la source. ● Le câble est-il branché correctement ? (Connexion en utilisant un câble D-sub) Vérifiez la connexion du câble DB-15. (Connexion en utilisant un câble DVI) Vérifiez la connexion du câble DVI. (Connexion en utilisant un câble HDMI) Vérifiez la connexion du câble HDMI. (Connexion en utilisant un câble DP) Vérifiez la connexion du câble DP. * L'entrée DVI/HDMI/DP n'est pas disponible sur tous les modèles. ● Si l'alimentation est allumée, redémarrez l'ordinateur pour voir l'écran initial (l'écran d'ouverture de session), qui peut être vu. Si l'écran initial (l'écran d'ouverture de session) apparaît, démarrez l'ordinateur dans le mode applicable (le mode sans échec de Windows 7/8/10) et ensuite changez la fréquence de la carte vidéo. * Référez-vous à la section Régler la résolution optimale) Si l'écran initial (l'écran d'ouverture de session) n'apparaît pas, contactez le centre de service ou votre revendeur. ● Pouvez-vous voir le message « Entrée non prise en charge » sur l'écran ? Vous verrez ce message quand le signal de la carte vidéo dépasse la résolution maximale et la fréquence applicable du moniteur. Ajustez la résolution maximale et la fréquence applicable du moniteur. ● Assurez-vous que les pilotes du moniteur AOC sont installés.
L'image est floue, elle a un problème d'ombre	<p>Réglez les contrôles du Contraste et de la Luminosité.</p> <p>Appuyez pour auto-régler.</p> <p>Assurez-vous de ne pas utiliser une rallonge ou un boîtier d'interrupteurs.</p> <p>Nous vous recommandons de brancher le moniteur directement au connecteur sortie de la carte vidéo situé à l'arrière.</p>
L'image saute, effet de vagues ou d'ondes visible sur l'écran	<p>Déplacez les appareils électriques qui peuvent provoquer des interférences électriques le plus loin possible du moniteur .</p> <p>Utilisez le taux de rafraîchissement maximum que votre moniteur est capable de supporter avec la résolution que vous utilisez.</p>

<p>Le moniteur est bloqué en mode Veille</p>	<p>L'interrupteur d'alimentation de l'ordinateur doit être en position Marche. La carte vidéo de l'ordinateur doit être insérée fermement dans son emplacement. Assurez-vous que le câble vidéo du moniteur est connecté correctement à l'ordinateur. Vérifiez le câble vidéo du moniteur et assurez-vous qu'aucune broche n'est tordue. Assurez-vous que votre ordinateur fonctionne en pressant la touche VERR MAJ sur le clavier et en vérifiant la DEL de cette touche. La DEL doit s'allumer ou s'éteindre lorsque vous pressez la touche VERR MAJ.</p>
<p>Il manque une des couleurs primaires (ROUGE,VERT, ou BLEU)</p>	<p>Vérifiez le câble vidéo du moniteur et assurez-vous qu'aucune broche n'est tordue. Assurez-vous que le câble vidéo du moniteur est connecté correctement à l'ordinateur.</p>
<p>L'image n'est pas centrée ou elle n'est pas dimensionnée correctement</p>	<p>Réglez la fréquence de pixel (HORLOGE) et la mise au point (FOCUS) ou pressez la touche de raccourci(AUTO)</p>
<p>Défaut des couleurs sur l'image (le blanc n'apparaît pas blanc)</p>	<p>Réglez la couleur RVB ou sélectionnez la température de la couleur.</p>
<p>Perturbations horizontales ou verticales à l'écran</p>	<p>Utilisez le mode arrêt de Windows 7/8/10 pour ajuster HORLOGE et PHASE. Appuyez sur faire un auto-ajustement.</p>

Spécifications

Caractéristiques générales

Panneau	Nom du modèle	22P1D		
	Système de fonctionnement	Couleur TFT LCD		
	Taille de l'image visible	54,7 cm diagonale		
	Taille des pixels	0,24825(H)mm x 0,24825(V)mm		
	Vidéo	Interface R, V, B analogique & HDMI digital & DVI digital		
	Sync. séparée	H/V TTL		
	Couleurs d'affichage	16,7M de couleurs		
Autres	Limites de balayage horizontal	30~83KHz		
	Taille d'écran horizontale(maximum)	476,64 mm		
	Limites de balayage vertical	50Hz ~ 76Hz		
	Taille d'écran verticale(maximum)	268,11 mm		
	Résolution optimale préréglée	1920x1080@60Hz		
	Plug & Play	VESA DDC2B/CI		
	Connecteurs d'entrée	D-Sub 15 pin / HDMI / DVI		
	Source d'alimentation	100-240V~,50/60Hz		
	Consommation électrique	Typique(Luminosité = 90,réglez Contraste = 50)	22W	
		(Luminosité = 100,réglez Contraste = 100)	≤25W	
		économie d'énergie	≤0,5W	
Off timer (Compteur d'arrêt)	0-24 hrs			
Haut-parleurs	2W x 2			
Fyysiset ominaisuudet	Type de connecteur	D-Sub, HDMI, DVI, Entrée audio, Sortie casque		
	Type de câble de signal	Detachable		
Environnemental	Température :	Utilisation	0° à 40°C	
		Non utilisation	-25° à 55°C	
	Humidité :	Utilisation	10% à 85% (sans condensation)	
		Non utilisation	5% à 93% (sans condensation)	
	Altitude :	Utilisation	0~ 5000m (0~ 16404 pieds)	
		Non utilisation	0~ 12192m (0~ 40000 pieds)	

Panneau	Nom du modèle	22P1		
	Système de fonctionnement	Couleur TFT LCD		
	Taille de l'image visible	54,6 cm diagonale		
	Taille des pixels	0,24795(H)mm x 0,24795(V)mm		
	Vidéo	Interface R, V, B analogique & HDMI ditigal & DVI ditigal & DP ditigal		
	Sync. séparée	H/V TTL		
	Couleurs d'affichage	16,7M de couleurs		
Autres	Limites de balayage horizontal	30~83KHz		
	Taille d'écran horizontale(maximum)	476,064 mm		
	Limites de balayage vertical	50Hz ~ 76Hz		
	Taille d'écran verticale(maximum)	267,786 mm		
	Résolution optimale pré réglée	1920x1080@60Hz		
	Plug & Play	VESA DDC2B/CI		
	Connecteurs d'entrée	D-Sub 15 pin / HDMI / DVI / DP		
	Source d'alimentation	100-240V~,50/60Hz		
	Consommation électrique	Typique(Luminosité = 90,réglez Contraste = 50)	20W	
		(Luminosité = 100,réglez Contraste = 100)	≤54W	
		économie d'énergie	≤0,5W	
Off timer (Compteur d'arrêt)	0-24 hrs			
Haut-parleurs	2W x 2			
Fyysiset ominaisuudet	Type de connecteur	D-Sub, HDMI, DVI, DP, Entrée audio, Sortie casque, USB 3.0x4 Comprend 1 chargeur rapide		
	Type de câble de signal	Detachable		
Environnemental	Température :	Utilisation	0° à 40°C	
		Non utilisation	-25° à 55°C	
	Humidité :	Utilisation	10% à 85% (sans condensation)	
		Non utilisation	5% à 93% (sans condensation)	
	Altitude :	Utilisation	0~ 5000m (0~ 16404 pieds)	
		Non utilisation	0~ 12192m (0~ 40000 pieds)	

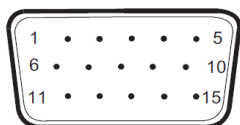
Panneau	Nom du modèle	22E1D		
	Système de fonctionnement	Couleur TFT LCD		
	Taille de l'image visible	54,7 cm diagonale		
	Taille des pixels	0,24825(H)mm x 0,24825(V)mm		
	Vidéo	Interface R, V, B analogique & HDMI digital & DVI digital		
	Sync. séparée	H/V TTL		
	Couleurs d'affichage	16,7M de couleurs		
Autres	Limites de balayage horizontal	30~83KHz		
	Taille d'écran horizontale(maximum)	476,64 mm		
	Limites de balayage vertical	50Hz ~ 76Hz		
	Taille d'écran verticale(maximum)	268,11 mm		
	Résolution optimale pré-réglée	1920x1080@60Hz		
	Plug & Play	VESA DDC2B/CI		
	Connecteurs d'entrée	D-Sub 15 pin / HDMI / DVI		
	Source d'alimentation	100-240V~,50/60Hz		
	Consommation électrique	Typique(Luminosité = 90,réglez Contraste = 50)	22W	
		(Luminosité = 100,réglez Contraste = 100)	≤25W	
		économie d'énergie	≤0,5W	
Off timer (Compteur d'arrêt)	0-24 hrs			
Haut-parleurs	2W x 2			
Fyysiset ominaisuudet	Type de connecteur	D-Sub, HDMI, DVI, Entrée audio, Sortie casque		
	Type de câble de signal	Detachable		
Environnemental	Température :	Utilisation	0° à 40°C	
		Non utilisation	-25° à 55°C	
	Humidité :	Utilisation	10% à 85% (sans condensation)	
		Non utilisation	5% à 93% (sans condensation)	
	Altitude :	Utilisation	0~ 5000m (0~ 16404 pieds)	
		Non utilisation	0~ 12192m (0~ 40000 pieds)	

Panneau	Nom du modèle	22E1Q		
	Système de fonctionnement	Couleur TFT LCD		
	Taille de l'image visible	54,6 cm diagonale		
	Taille des pixels	0,24795(H)mm x 0,24795(V)mm		
	Vidéo	Interface R, V, B analogique & HDMI ditigal & DP ditigal		
	Sync. séparée	H/V TTL		
	Couleurs d'affichage	16,7M de couleurs		
Autres	Limites de balayage horizontal	30~83KHz		
	Taille d'écran horizontale(maximum)	476,064 mm		
	Limites de balayage vertical	50Hz ~ 76Hz		
	Taille d'écran verticale(maximum)	267,786 mm		
	Résolution optimale pré réglée	1920x1080@60Hz		
	Plug & Play	VESA DDC2B/CI		
	Connecteurs d'entrée	D-Sub 15 pin / HDMI / DP		
	Source d'alimentation	100-240V~,50/60Hz		
	Consommation électrique	Typique(Luminosité = 90,réglez Contraste = 50)	20W	
		(Luminosité = 100,réglez Contraste = 100)	≤30W	
		économie d'énergie	≤0,5W	
Off timer (Compteur d'arrêt)	0-24 hrs			
Haut-parleurs	2W x 2			
Fyysiset ominaisuudet	Type de connecteur	D-Sub, HDMI, DP, Entrée audio, Sortie casque		
	Type de câble de signal	Detachable		
Environnemental	Température :	Utilisation	0° à 40°C	
		Non utilisation	-25° à 55°C	
	Humidité :	Utilisation	10% à 85% (sans condensation)	
		Non utilisation	5% à 93% (sans condensation)	
	Altitude :	Utilisation	0~ 5000m (0~ 16404 pieds)	
		Non utilisation	0~ 12192m (0~ 40000 pieds)	

Modes d'affichage pré-réglés

Standard	Résolution	Fréquence horizontale (kHz)	Fréquence verticale (Hz)
VGA	640x480@60Hz	31,469	59,940
	640x480@72Hz	37,861	72,809
	640x480@75Hz	37,500	75,000
MAC MODES VGA	640x480@67Hz	35,000	66,667
IBM MODE	720x400@70Hz	31,469	70,087
SVGA	800x600@56Hz	35,156	56,250
	800x600@60Hz	37,879	60,317
	800x600@72Hz	48,077	72,188
	800x600@75Hz	46,875	75,000
MAC MIDE SVGA	835 x 624@75Hz	49,725	74,500
XGA	1024x768@60Hz	48,363	60,004
	1024x768@70Hz	56,476	70,069
	1024x768@75Hz	60,023	75,029
SXGA	1280x1024@60Hz	63,981	60,020
	1280x1024@75Hz	79,976	75,025
WSXG	1280x720@60HZ	45,000	60,000
	1280x960@60HZ	60,000	60,000
WXGA+	1440x900@60Hz	55,935	59,876
WSXGA+	1680x1050@60Hz	65,290	59,954
FHD	1920x1080@60Hz	67,500	60,000

Assignations des broches



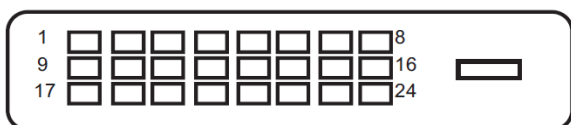
Câble de signal d'affichage couleur à 15 broches

Broche N.	Nom du signal	Broche N.	Nom du signal
1	Vidéo-Rouge	9	+5V
2	Vidéo-Vert	10	Masse
3	Vidéo-Bleu	11	N.C.
4	N.C.	12	Données DDC-Série
5	Détection câble	13	Sync H
6	MASSE-R	14	Sync V
7	MASSE-V	15	Horloge DDC-Série
8	MASSE-B		



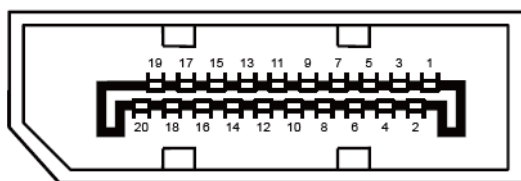
Câble de signal d'affichage couleur à 19 broches

Broche N.	Nom du signal	Broche N.	Nom du signal
1	Données TMDS 2+	11	Ecran d'horloge TMDS
2	Ecran Données TMDS 2	12	Horloge TMDS
3	Données TMDS 2	13	CEC
4	Données TMDS 1+	14	Réservé (pas connecté sur appareil)
5	Ecran données TMDS 1	15	SCL
6	Données TMDS 1	16	SDA
7	Données TMDS 0+	17	DDC/CEC Masse
8	Ecran Données TMDS 0	18	Alimentation +5V
9	Données TMDS 0	19	Détection connexion à chaud
10	Horloge TMDS +		



Câble de signal d'affichage couleur à 24 broches

Broche No.	Nom du signal	Broche No.	Nom du signal
1	Données TMDS 2-	13	Données TMDS 3+
2	Données TMDS 2+	14	Alimentation +5 V
3	TMDS Données Blindage 2/4	15	Masse (pour +5 V)
4	Données TMDS 4-	16	Détecte le branchement à chaud
5	Données TMDS 4+	17	Données TMDS 0-
6	Horloge DDC	18	Données TMDS 0+
7	Données DDC	19	TMDS Données Blindage 0/5
8	N.C.	20	Données TMDS 5-
9	Données TMDS 1-	21	Données TMDS 5+
10	Données TMDS 1+	22	Blindage pour Horloge TMDS
11	TMDS Données Blindage 1/3	23	Horloge TMDS +
12	Données TMDS 3-	24	Horloge TMDS -



Câble de signal d'affichage couleur à 20 broches

Broche No.	Nom du signal	Broche No.	Nom du signal
1	ML_Lane 3 (n)	11	TERRE
2	TERRE	12	ML_Lane 0 (p)
3	ML_Lane 3 (p)	13	CONFIG1
4	ML_Lane 2 (n)	14	CONFIG2
5	TERRE	15	AUX_CH(p)
6	ML_Lane 2 (p)	16	TERRE
7	ML_Lane 1 (n)	17	AUX_CH(n)
8	TERRE	18	Détection connexion à chaud
9	ML_Lane 1 (p)	19	Retour DP_PWR
10	ML_Lane 0 (n)	20	DP_PWR

Plug & Play

Fonctionnalité Plug & Play DDC2B

Ce moniteur possède les capacités VESA DDC2B conformément aux normes VESA DDC. Cela permet au moniteur d'informer le système hôte de son identité, et en fonction du niveau de DDC utilisé, de communiquer des informations supplémentaires concernant ses possibilités d'affichage.

Le DDC2B est un canal de données bidirectionnel basé sur le protocole I²C. L'hôte peut demander l'information EDID par l'intermédiaire du canal DDC2B.

Normes

Avis de la FCC

Règlement FCC sur les Interférences de Fréquence Radio de Classe B AVERTISSEMENT : (POUR LES MODELES CERTIFIES FCC)

REMARQUE : Cet appareil a été testé et trouvé conforme aux limitations pour les appareils numériques de Catégorie B, conformément à la Section 15 du règlement de FCC. Ces limites sont stipulées aux fins de garantir une protection raisonnable contre les interférences nuisibles en installation résidentielle. Cet appareil génère, utilise et émet une énergie radiofréquence et, s'il n'est pas installé et utilisé conformément aux instructions, il risque de provoquer des interférences dans les communications radio. Cependant, nous ne pouvons garantir que des interférences ne se produiront pas dans une installation particulière. Si cet appareil cause des interférences indésirables à la réception de la radio ou de la télévision, ce que vous pouvez facilement observer en éteignant et en rallumant l'appareil, nous vous encourageons à prendre une ou plusieurs des mesures correctives suivantes :

Réorienter ou déplacer l'antenne réceptrice.

Augmenter la distance entre l'appareil et le récepteur.

Connecter l'appareil à un circuit différent de celui auquel le récepteur est connecté.

Consulter votre revendeur ou un technicien radio/télévision qualifié pour de l'aide.

AVIS :

Des changements ou modifications non expressément approuvés par l'organisme responsable de la conformité pourraient annuler le droit de l'utilisateur à faire fonctionner l'appareil.

Les câbles d'interface blindés et les cordons secteur, s'il y en a, doivent être utilisés conformément aux limites d'émissions.

Le fabricant n'est pas responsable des interférences radio ou TV qui seraient provoquées par une modification non autorisée de cet appareil. Il est de la responsabilité de l'utilisateur de corriger de telles interférences. Il est de la responsabilité de l'utilisateur de corriger de telles interférences.

Cet appareil est conforme à la section 15 du règlement de la FCC. Son fonctionnement est sujet aux deux conditions suivantes: (1) Cet appareil ne doit pas causer d'interférences nuisibles, et (2) Cet appareil doit être capable d'accepter toutes les interférences, y compris les interférences pouvant provoquer un fonctionnement indésirable.

Déclaration WEEE

Mise au rebut des équipements usagés par les utilisateurs privés dans l'Union Européenne



La présence de ce symbole sur le produit ou son emballage indique que vous ne devez pas jeter ce produit avec vos ordures ménagères. Vous êtes responsable de jeter vos produits usagés et à cet effet, vous êtes tenu de les remettre à un point de collecte agréé pour le recyclage des produits électriques et électroniques usagés. Le recyclage de vos équipements usagés permet de préserver les ressources naturelles et de s'assurer que ces équipements sont recyclés dans le respect de la santé humaine et de l'environnement. Pour plus d'informations sur où vous pouvez vous débarrasser de vos produits usagés dans le but de les faire recycler, contactez votre mairie locale, votre service de ramassage des ordures ménagères ou le magasin où vous avez acheté le produit.

Déclaration WEEE pour les Indes



La présence de ce symbole sur le produit ou son emballage indique que vous ne devez pas jeter ce produit avec vos ordures ménagères. Vous êtes responsable de jeter vos produits usagés et à cet effet, vous êtes tenu de les remettre à un point de collecte agréé pour le recyclage des produits électriques et électroniques usagés. Le recyclage de vos équipements usagés permet de préserver les ressources naturelles et de s'assurer que ces équipements sont recyclés dans le respect de la santé humaine et de l'environnement.

Pour plus d'informations sur où vous pouvez vous débarrasser de vos produits usagés dans le but de les faire recycler en Inde, visitez le site suivant.

www.aocindia.com/ewaste.php.

EPA Energy Star



ENERGY STAR® est une marque enregistrée aux Etats-Unis. En tant que partenaire ENERGY STAR®, AOC International (Europe) BV et Envision Peripherals, Inc. a déterminé que ce produit est conforme aux normes ENERGY STAR® concernant son efficacité énergétique. (POUR LES MODÈLES CERTIFIÉS EPA)

Déclaration EPEAT



EPEAT est un système pour aider les acheteurs dans les secteurs public et privé à évaluer, comparer et choisir les ordinateurs de bureau, les ordinateurs portables et les moniteurs en fonction de leurs attributs environnementaux. EPEAT fournit également un ensemble clair et cohérent des critères de performance pour la conception des produits et fournit une occasion pour les fabricants d'obtenir la reconnaissance du marché pour les efforts visant à réduire l'impact environnemental de leurs produits.

AOC croit en la protection de l'environnement. Avec une préoccupation majeure pour la conservation des ressources naturelles, ainsi que la protection des décharges, AOC annonce le lancement du programme de recyclage de l'emballage des moniteurs de AOC. Ce programme est conçu pour vous aider à recycler facilement la boîte de votre moniteur et les matériels d'emballage. Si un centre de recyclage local n'est pas disponible près de chez vous, AOC recyclera les matériels d'emballage pour vous, y compris la mousse de remplissage et les boîtes en carton. AOC Display solution ne recyclera que les matériels d'emballage des moniteurs de AOC. Veuillez vous référer à l'adresse de site suivante :

Seulement pour l'Amérique du Nord & du Sud, sauf Brésil :

<http://us.aoc.com/aoc-corporation/?page=environmental-impact>

Pour l'Allemagne :

<http://aoc-europe.com/de/content/environment>

Pour le Brésil :

<http://www.aoc.com.br/pg/embalagem-verde>

Service

Déclaration de garantie pour l'Europe

GARANTIE LIMITÉE DE TROIS ANS*

Pour les moniteurs LCD de AOC vendus dans l'Europe - AOC International (Europe) B.V. garantit ce produit contre tout défaut de matériel et de main-d'oeuvre pendant une période de trois (3) ans à partir de la date d'achat originale. Pendant cette période, AOC International (Europe) B.V. peut choisir de réparer le produit défectueux avec des pièces neuves ou réparées, ou de le remplacer par un produit neuf ou réparé sans aucun frais, sauf mentions* ci-dessous. En l'absence de la preuve d'achat, la garantie débutera 3 mois après la date de fabrication indiquée sur le produit.

Si le produit semble être défectueux, veuillez contacter votre vendeur local ou vous référer à la section de support et de service sur le site web www.aoc-europe.com pour plus d'instructions dans votre pays. Le coût du fret pour la garantie est prépayé par AOC pour la livraison et le retour. Veuillez vous assurer de fournir une preuve d'achat datée avec le produit et de le livrer à un centre de service autorisé ou certifié par AOC dans les conditions suivantes :

- Assurez-vous que le moniteur LCD est emballé dans une boîte en carton appropriée (AOC préfère le carton d'origine pour mieux protéger votre moniteur pendant le transport).
- Inscrivez le numéro RMA sur l'étiquette de l'adresse
- Inscrivez le numéro RMA sur le carton d'envoi

AOC International (Europe) B.V. payera les frais de renvoi dans les pays mentionnés dans cette déclaration de garantie uniquement. AOC International (Europe) B.V. n'est pas responsable des frais quelconques liés au transport du produit à travers des frontières internationales. Cela inclut aussi les frontières internationales dans l'Union Européenne. Si le moniteur LCD n'est pas disponible pour la collecte lorsque le courrier arrive, vous serez facturé des frais de recouvrement.

* Cette garantie limitée ne couvre pas les pertes ou dommages survenant suite à :

- Dommages pendant le transport en raison d'un emballage inapproprié
- L'installation ou l'entretien d'autres incorrecte qui n'est pas en conformité avec le manuel d'utilisation AOC
- Une utilisation inappropriée
- La négligence
- Toute cause autre qu'une application commerciale ou industrielle ordinaire.
- Les réglages effectués par une source non agréée
- La réparation, la modification ou l'installation d'options ou de pièces par quiconque autre que le Centre de service de AOC un centre de service agréé.
- Les conditions inappropriés comme l'humidité, les dommages causés par l'eau et la poussière.
- Les dommages par la violence, un tremblement de terre et des attaques terroristes
- Une chauffe excessive ou inadéquate ou des pannes de climatisation ou de réseau électrique, des surtensions ou autres irrégularités

Cette garantie limitée ne couvre pas le firmware ou le matériel du produit que vous-même ou tout tiers avez modifié

ou altéré ; vous portez la responsabilité exclusive d'une telle modification ou altération quelle qu'elle soit.

Tous les moniteurs LCD de AOC sont fabriqués selon les normes de la politique ISO 9241-307 classe 1 pour les pixels.

Si votre garantie a expiré, vous aurez toujours accès à l'ensemble des services disponibles mais devrez en assumer le coût, y compris pour les pièces détachées, la main-d'œuvre, l'expédition (le cas échéant) et les taxes applicables. Le centre de service autorisé ou certifié par AOC vous fournira une estimation du coût des services avant de recevoir votre autorisation d'accomplir un service.

TOUTES LES GARANTIES EXPRESSES ET IMPLICITES POUR CE PRODUIT (Y COMPRIS LES GARANTIES DE QUALITE MARCHANDE ET DE COMPATIBILITE POUR UNE UTILISATION SPECIFIQUE) SONT LIMITEES A UNE DUREE DE TROIS (3) ANNEES POUR LES PIECES ET LA MAIN-D'OEUVRE A COMPTER DE LA DATE D'ACHAT ORIGINALE PAR LE CLIENT. AUCUNE GARANTIE (QU'ELLE SOIT EXPRESSE OU IMPLICITE) NE S'APPLIQUERA APRES CETTE PERIODE. LES OBLIGATIONS DE AOC INTERNATIONAL (EUROPE) B.V. ET VOS RECOURS CI-DESSOUS SONT EXCLUSIVEMENT TELLES QUE MENTIONNEES ICI. LA RESPONSABILITE DE AOC INTERNATIONAL (EUROPE) B.V., BASE SUR LA GARANTIE, LIABILITE, CONTRAT, TORT OU AUTRE THEORIE N'EXCEDERA PAS LE PRIX DE L'UNITE INDIVIDUELLE DONT LE DEFAUT OU LES DOMMAGES FONDENT LA RECLAMATION. EN AUCUN CAS AOC INTERNATIONAL (EUROPE) B.V. NE POURRA ETRE TENU RESPONSABLE DE PROFITS PERDUS, DE PERTE D'UTILISATION, D'INSTALLATION OU D'EQUIPEMENT OU DE TOUT AUTRE DOMMAGE INDIRECT, CIRCONSTANCIEL OU CONSEQUENT. CERTAINES ETATS N'AUTORISENT PAS LES EXCLUSIONS OU LIMITATIONS POUR LES DOMMAGES INDIRECTS OU CONSÉCUTIFS, AUSSI EST-IL POSSIBLE QUE LES LIMITATIONS OU EXCLUSIONS SUSMENTIONNÉES NE VOUS SOIENT PAS APPLICABLES. CETTE GARANTIE LIMITEE VOUS CONFERE DES DROITS LEGAUX SPECIFIQUES ; IL SE PEUT QUE VOUS AYEZ AUSSI D'AUTRES DROITS POUVANT VARIER D'UNE JURIDICTION A UNE AUTRE. CETTE GARANTIE LIMITEE EST SEULEMENT VALIDE POUR LES PRODUITS ACHETES DANS LES PAYS MEMBRES DE L'UNION EUROPEENNE.

Les informations contenues dans ce document peuvent être modifiées sans notification préalable. Pour plus d'informations, veuillez visiter : <http://www.aoc-europe.com>

Déclaration de garantie pour le Moyen-Orient et l'Afrique (MEA)

et

La Communauté des États indépendants (CEI)

GARANTIE LIMITÉE DE UN À TROIS ANS

Pour les moniteurs LCD de marque AOC vendus dans le Moyen-Orient et l'Afrique (MEA), et la Communauté des États indépendants (CEI), AOC International (Europe) B.V. garantit que ce produit est exempt de défauts de matériaux et de fabrication pour une période d'un (1) à trois (3) ans à compter de la date de fabrication et en fonction du pays dans lequel s'est effectué la vente. Pendant cette période, AOC International (Europe) BV offre une Garantie Assistance (retour au centre de service) vers un centre de service autorisé ou certifié par AOC et peut de son choix réparer le produit avec des pièces neuves ou remises à neuf ou le remplacer par un produit neuf ou remis à neuf, sans frais, sauf comme indiqué ci-dessous*. En tant que politique standard, la garantie sera calculée d'après la date de fabrication déterminée à partir du numéro de série d'identification du produit ; la garantie totale sera toutefois de quinze (15) mois à trente-neuf (39) mois à compter de la MFD (date de fabrication) et en fonction du pays dans lequel s'est effectué la vente. La garantie sera considérée pour les cas exceptionnels étant hors des conditions de la garantie selon le numéro de série d'identification de produit et pour ces cas exceptionnels, la facture d'origine / une preuve d'achat est obligatoire.

Si le produit semble être défectueux, veuillez contacter votre vendeur local AOC ou vous référer à la section de support et de service sur le site web d'AOC pour plus d'instructions dans votre pays :

- Égypte : http://aocmonitorap.com/egypt_eng
- Pays centre-asiatiques de la CEI : <http://aocmonitorap.com/ciscentral>
- Moyen-Orient : <http://aocmonitorap.com/middleeast>
- Afrique du Sud : <http://aocmonitorap.com/southafrica>
- Arabie Saoudite : <http://aocmonitorap.com/saudiarabia>

Veuillez vous assurer de fournir une preuve d'achat datée avec le produit et de le livrer à un centre de service autorisé ou certifié par AOC dans les conditions suivantes :

- Assurez-vous que le moniteur LCD est emballé dans une boîte en carton appropriée (AOC préfère le carton d'origine pour mieux protéger votre moniteur pendant le transport).
- Inscrivez le numéro RMA sur l'étiquette de l'adresse
- Inscrivez le numéro RMA sur le carton d'envoi

*** Cette garantie limitée ne couvre pas les pertes ou dommages survenant suite à :**

- Dommages pendant le transport en raison d'un emballage inapproprié
- L'installation ou l'entretien d'autres incorrecte qui n'est pas en conformité avec le manuel d'utilisation AOC
- Une utilisation inappropriée

-
- La négligence
 - Toute cause autre qu'une application commerciale ou industrielle ordinaire.
 - Les réglages effectués par une source non agréée
 - La réparation, la modification ou l'installation d'options ou de pièces par quiconque autre que le Centre de service de AOC un centre de service agréé.
 - Les conditions inappropriés comme l'humidité, les dommages causés par l'eau et la poussière.
 - Dommages par violence, tremblements de terre et attaques terroristes
 - Une chauffe excessive ou inadéquate ou des pannes de climatisation ou de réseau électrique, des surtensions ou autres irrégularités

Cette garantie limitée ne couvre pas le firmware ou le matériel du produit que vous-même ou tout tiers avez modifié ou altéré ; vous portez la responsabilité exclusive d'une telle modification ou altération quelle qu'elle soit.

Tous les moniteurs LCD de AOC sont fabriqués selon les normes de la politique ISO 9241-307 classe 1 pour les pixels.

Si votre garantie a expiré, vous aurez toujours accès à l'ensemble des services disponibles mais devrez en assumer le coût, y compris pour les pièces détachées, la main-d'œuvre, l'expédition (le cas échéant) et les taxes applicables. Le centre de service autorisé ou certifié par AOC ou votre revendeur vous fournira une estimation du coût des services, avant de recevoir votre autorisation de procéder.

TOUTES LES GARANTIES EXPRESSES ET IMPLICITES POUR CE PRODUIT (Y COMPRIS LES GARANTIES DE QUALITE MARCHANDE ET DE COMPATIBILITE POUR UNE UTILISATION SPECIFIQUE) SONT LIMITEES A UNE DUREE DE UN (1) À TROIS (3) ANS POUR LES PIECES ET LA MAIN-D'OEUVRE A COMPTER DE LA DATE D'ACHAT ORIGINALE PAR LE CLIENT. AUCUNE GARANTIE (QU'ELLE SOIT EXPRESSE OU IMPLICITE) NE S'APPLIQUERA APRES CETTE PERIODE. LES OBLIGATIONS DE AOC INTERNATIONAL (EUROPE) B.V. ET VOS RECOURS CI-DESSOUS SONT EXCLUSIVEMENT TELLES QUE MENTIONNEES ICI. LA RESPONSABILITE DE AOC INTERNATIONAL (EUROPE) B.V., BASE SUR LA GARANTIE, LIABILITE, CONTRAT, TORT OU AUTRE THEORIE N'EXCEDERA PAS LE PRIX DE L'UNITE INDIVIDUELLE DONT LE DEFAUT OU LES DOMMAGES FONDENT LA RECLAMATION. EN AUCUN CAS AOC INTERNATIONAL (EUROPE) B.V. NE POURRA ETRE TENU RESPONSABLE DE PROFITS PERDUS, DE PERTE D'UTILISATION, D'INSTALLATION OU D'EQUIPEMENT OU DE TOUT AUTRE DOMMAGE INDIRECT, CIRCONSTANCIEL OU CONSEQUENT. CERTAINES ÉTATS N'AUTORISENT PAS LES EXCLUSIONS OU LIMITATIONS POUR LES DOMMAGES INDIRECTS OU CONSÉCUTIFS, AUSSI EST-IL POSSIBLE QUE LES LIMITATIONS OU EXCLUSIONS SUSMENTIONNÉES NE VOUS SOIENT PAS APPLICABLES. CETTE GARANTIE LIMITEE VOUS CONFERE DES DROITS LEGAUX SPECIFIQUES ; IL SE PEUT QUE VOUS AYEZ AUSSI D'AUTRES DROITS POUVANT VARIER D'UNE JURIDICTION A UNE AUTRE. CETTE GARANTIE LIMITEE EST SEULEMENT VALIDE POUR LES PRODUITS ACHETES DANS LES PAYS MEMBRES DE L'UNION EUROPEENNE.

Les informations contenues dans ce document peuvent être modifiées sans notification préalable. Pour plus d'informations, veuillez visiter : <http://www.aocmonitorap.com>

AOC International (Europe) B.V.

Prins Bernhardplein 200 / 6th floor, Amsterdam, Pays-Bas

Tél : +31 (0)20 504 6962 • Fax: +31 (0)20 5046933

Politique de pixels d'AOC

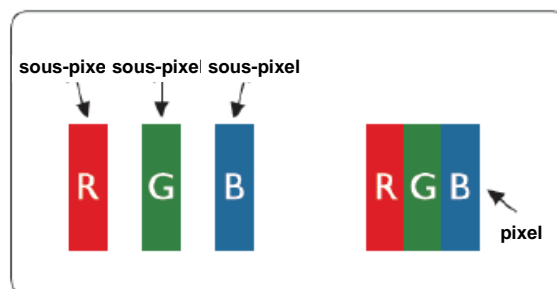
ISO 9241-307 Classe 1

25 juillet, 2013

AOC s'efforce de livrer des produits de la plus haute qualité. Nous utilisons des procédés de fabrication les plus avancés de l'industrie avec un contrôle rigoureux de la qualité. Néanmoins, des défauts au niveau des pixels ou des sous-pixels sont parfois inévitables dans les dalles TFT utilisées dans les écrans plats. Aucun fabricant ne peut garantir que tous les panneaux seront sans pixel défectueux, mais AOC garantit que tout moniteur avec un nombre inacceptable de défauts sera réparé ou remplacé sous garantie. Cette politique de pixel explique les différents types de défauts de pixels et définit les niveaux de défauts acceptables pour chacun des ces types. Pour bénéficier de la réparation ou du remplacement sous garantie, le nombre de défauts de pixels sur un moniteur TFT doit dépasser ces niveaux acceptables.

Définition des pixels et des sous-pixels

Un pixel, ou élément d'image, est composé de trois sous-pixels correspondants aux couleurs primaires rouge, vert et bleu. Quand tous les sous-pixels d'un pixel sont allumés, les trois sous-pixels colorés apparaissent ensemble comme un seul pixel blanc. Quand ils sont tous éteints, les trois sous-pixels colorés apparaissent ensemble comme un seul pixel noir.



Types de défauts de pixels

- Points défectueux brillants : Lorsque le moniteur affiche une image foncée, des pixels ou sous-pixels toujours blancs ou allumés.
- Points défectueux sombres : Lorsque le moniteur affiche une image claire, des pixels ou sous-pixels toujours noirs ou éteints.

ISO 9241-307 Classe de défaut de pixel	Type de défaut 1 Pixel clair	Type de défaut 2 Pixel foncé	Type de défaut 3 Sous-pixel clair	Type de défaut 4 Sous-pixel foncé
Classe 1	1	1	2 1 0	+ + + 1 3 5

AOC International (Europe) B.V.

Déclaration de garantie pour l'Amérique du Nord & du Sud (sauf Brésil)

DECLARATION DE GARANTIE
pour les moniteurs couleurs de AOC
Y compris ceux vendus en Amérique du Nord selon les spécifications

Envision Peripherals, Inc. garantit que ce produit ne comporte pas de défaut de matériel et de façon pour une période de trois (3) années pour les pièces et la main-d'oeuvre et une (1) année pour le tube de l'écran CRT ou la tablette de projection à compter de la date d'achat d'origine du consommateur. Pendant cette période, EPI (EPI est l'abréviation de Envision Peripherals, Inc.), à sa discrétion, réparera le produit défectueux avec des pièces neuves ou rénovées ou le remplacera par un produit neuf ou rénové sans frais, sauf mentions* ci-dessous. Les pièces remplacées ou le produit remplacé deviennent la propriété d'EPI.

Aux Etats-Unis, pour obtenir la réparation sous cette garantie limitée, appelez EPI pour connaître le nom du Centre de service autorisé le plus proche de chez vous. Livrez le produit, tout frais pré-payés, accompagné de la preuve d'achat datée, au Centre de service autorisé de EPI. Si vous ne pouvez pas livrer le produit en personne :

- Emballez-le dans son paquet original (ou équivalent)
- Inscrivez le numéro RMA sur l'étiquette de l'adresse
- Inscrivez le numéro RMA sur le carton d'envoi
- Assurez-le (ou assumez le risque de perte / dommages au cours de l'envoi)
- Payez tous les frais d'envoi

EPI n'est pas responsable des dommages survenant au produit s'il n'est pas correctement emballé.

EPI payera les frais de renvoi dans les pays mentionnés dans cette déclaration de garantie uniquement. EPI n'est pas responsable des frais quelconques liés au transport du produit à travers des frontières internationales. Ceci inclut les frontières internationales des pays inclus dans cette déclaration de garantie.

Aux Etats-Unis et au Canada, contactez votre revendeur ou le Service Clientèle d'EPI, le département d'autorisation de retour d'article RMA avec le numéro gratuit (888) 662-9888. Sinon vous pouvez demander en ligne un numéro d'autorisation de retour d'article sur le site www.aoc.com/na-warranty.

* Cette garantie limitée ne couvre pas les pertes ou dommages survenant suite à :

- L'envoi, une installation ou une maintenance inappropriée.
- Une utilisation inappropriée
- La négligence
- Toute cause autre qu'une application commerciale ou industrielle ordinaire.
- Les réglages effectués par une source non agréée
- La réparation, la modification ou l'installation d'options ou de pièces par quiconque autre qu'un Centre de service autorisé de EPI
- Un environnement inapproprié
- Un chauffage excessif ou inadéquat ou des pannes de climatisation ou de réseau électrique, des surtensions ou autres irrégularités

Cette garantie limitée de trois ans ne couvre pas les micrologiciels ou le matériel du produit que vous-même ou tout tiers avez modifié ou altéré ; vous portez la responsabilité exclusive d'une telle modification ou altération quelle qu'elle soit.

TOUTES LES GARANTIES EXPRESSES ET IMPLICITES POUR CE PRODUIT (Y COMPRIS LES GARANTIES DE QUALITE MARCHANDE ET DE COMPATIBILITE POUR UNE UTILISATION SPECIFIQUE) SONT LIMITEES DANS LE TEMPS A UNE DUREE DE TROIS (3) ANNEES POUR LES PIECES ET LA MAIN-D'OEUVRE ET UNE (1) ANNEE POUR LE TUBE DE L'ECRAN CRT OU LA TABLETTE DE PROJECTION A COMPTER DE LA DATE D'ACHAT D'ORIGINE PAR LE CONSOMMATEUR. AUCUNE GARANTIE (QU'ELLE SOIT EXPRESSE OU IMPLICITE) NE S'APPLIQUERA APRES CETTE PERIODE. AUX ETATS-UNIS D'AMERIQUE, CERTAINS ETATS NE PERMETTENT PAS DE LIMITATIONS SUR LA DURE D'UNE GARANTIE IMPLICITE, AINSI LES LIMITATIONS CI-DESSUS PEUVENT NE PAS S'APPLIQUER A VOUS.

LES OBLIGATIONS D'EPI ET VOS RECOURS CI-DESSOUS SONT EXCLUSIVEMENT TELLES QUE MENTIONNEES ICI. LA RESPONSABILITE D'EPI, QU'ELLE SOIT BASEE SUR UN CONTRAT, UN ACTE DOMMAGEABLE, LA GARANTIE, LA RESPONSABILITE STRICTE OU AUTRE THEORIE DE AOC INTERNATIONAL (EUROPE) GMBH N'EXCEDERA PAS LE PRIX DE L'UNITE INDIVIDUELLE DONT LE DEF AUT OU LES DOMMAGES FONDENT LA RECLAMATION. EN AUCUN CAS, ENVISION PERIPHERALS, INC. NE POURRA ETRE TENU POUR RESPONSABLE DE PROFITS PERDUS, DE PERTE D'UTILISATION, D'INSTALLATION OU D'EQUIPEMENT OU DE TOUT AUTRE DOMMAGE INDIRECT, CIRCONSTANCIEL OU CONSEQUENT. AUX ETATS-UNIS D'AMERIQUE, CERTAINS ETATS NE PERMETTENT PAS L'EXCLUSION OU LA LIMITATION DE DOMMAGES CIRCONSTANCIELS OU CONSEQUENTS. AINSI LA LIMITATION CI-DESSUS PEUT NE PAS S'APPLIQUER A VOUS. BIEN QUE CETTE GARANTIE LIMITEE VOUS DONNE DES DROITS LEGAUX SPECIFIQUES. VOUS POUVEZ AVOIR D'AUTRES DROITS QUI PEUVENT VARIER D'UN ETAT A L'AUTRE.

Aux Etats-Unis d'Amérique, cette garantie limitée n'est valable que pour les produits achetés sur le Continent des Etats-Unis, d'Alaska et de Hawaii.

En dehors des Etats-Unis d'Amérique, cette garantie limitée n'est valable que pour les produits achetés au Canada.

Les informations contenues dans ce document peuvent être modifiées sans notification préalable.

Pour plus d'informations, veuillez visiter :

USA : http://us.aoc.com/support/find_service_center

ARGENTINE : http://ar.aoc.com/support/find_service_center

BOLIVIE : http://bo.aoc.com/support/find_service_center

CHILI : http://cl.aoc.com/support/find_service_center

COLOMBIE : http://co.aoc.com/support/find_service_center

COSTA RICA : http://cr.aoc.com/support/find_service_center

REPUBLIQUE DOMINICAINE : http://do.aoc.com/support/find_service_center

EQUATEUR : http://ec.aoc.com/support/find_service_center

SALVADOR : http://sv.aoc.com/support/find_service_center

GUATEMALA : http://gt.aoc.com/support/find_service_center

HONDURAS : http://hn.aoc.com/support/find_service_center

NICARAGUA : http://ni.aoc.com/support/find_service_center

PANAMA : http://pa.aoc.com/support/find_service_center

PARAGUAY : http://py.aoc.com/support/find_service_center

PEROU : http://pe.aoc.com/support/find_service_center

URUGUAY : http://pe.aoc.com/support/find_service_center

VENEZUELA : http://ve.aoc.com/support/find_service_center

LES PAYS QUI NE SONT PAS LISTÉS : http://latin.aoc.com/support/find_service_center

PROGRAMME EASE



Seulement pour les moniteurs de marque AOC vendus au sein de la zone continentale des États-Unis. Tous les moniteurs de marque AOC sont désormais couverts par le Programme EASE. Si votre moniteur a un dysfonctionnement à n'importe quel moment au cours des trois premiers mois, AOC fournira un moniteur de remplacement dans les 72 heures après que vous avez été approuvé pour notre programme. Si votre moniteur se qualifie pour le programme EASE, AOC paiera pour les frais de transport dans les deux sens.

Étape 1 : Appelez notre département de support TECH : 888.662.9888.

Étape 2 : Remplissez et retournez les formulaires d'enregistrement EASE par mail ou fax.

Étape 3 : Vous obtiendrez un Numéro d'autorisation de retour après vérification pour le programme.

Étape 4 : Un moniteur sera envoyé à votre adresse.

Étape 5 : Nous fournirons un numéro de retour UPS pour ramasser l'unité défectueuse.

Étape 6 : Veuillez examiner le tableau suivant pour voir si vous êtes qualifié pour le programme EASE.

PÉRIODE DE GARANTIE	COUVERTURE SANS FRAIS	FRAIS DU CLIENT
Au cours des trois premiers mois depuis l'achat : Couvert par EASE	- Nouveau moniteur de AOC - Numéro de retour UPS et frais de retour via UPS	- Aucun*
Entre 4 mois et 1 an	- Toutes les pièces et la main d'oeuvre y compris le tube CRT et le panneau LCD	- Frais de retour via UPS à AOC
Entre 1 an - 3 ans Couvert par la garantie limitée standard	- Toutes les pièces et la main d'oeuvre (sauf le tube CRT et le panneau LCD)	- Frais de retour via UPS à AOC

* AOC devra obtenir un numéro de carte de crédit si vous désirez qu'un nouveau moniteur AOC soit livré en avance à votre adresse, avant que l'unité défectueuse soit arrivé au centre de service AOC. Si vous ne souhaitez pas fournir un numéro de carte de crédit, AOC enverra seulement le nouveau moniteur une fois que l'appareil défectueux est arrivé au centre de service AOC.



DOCUMENT TCO



Congratulations!

This product is TCO Certified – for Sustainable IT



TCO Certified is an international third party sustainability certification for IT products. TCO Certified ensures that the manufacture, use and recycling of IT products reflect environmental, social and economic responsibility. Every TCO Certified product model is verified by an accredited independent test laboratory.

This product has been verified to meet all the criteria in TCO Certified, including:

Corporate Social Responsibility

Socially responsible production - working conditions and labor law in manufacturing country

Energy Efficiency

Energy efficiency of product and power supply. Energy Star compliant, where applicable

Environmental Management System

Manufacturer must be certified according to either ISO 14001 or EMAS

Minimization of Hazardous Substances

Limits on cadmium, mercury, lead & hexavalent chromium including requirements for mercury-free products, halogenated substances and hazardous flame retardants

Design for Recycling

Coding of plastics for easy recycling. Limit on the number of different plastics used.

Product Lifetime, Product Take Back

Minimum one-year product warranty. Minimum three-year availability of spare parts. Product takeback

Packaging

Limits on hazardous substances in product packaging. Packaging prepared for recycling

Ergonomic, User-centered design

Visual ergonomics in products with a display. Adjustability for user comfort (displays, headsets)

Acoustic performance – protection against sound spikes (headsets) and fan noise (projectors, computers)

Ergonomically designed keyboard (notebooks)

Electrical Safety, minimal electro-magnetic Emissions

Third Party Testing

All certified product models have been tested in an independent, accredited laboratory.

A detailed criteria set is available for download at www.tcodevelopment.com, where you can also find a searchable database of all TCO Certified IT products.

TCO Development, the organization behind TCO Certified, has been an international driver in the field of Sustainable IT for 20 years. Criteria in TCO Certified are developed in collaboration with scientists, experts, users and manufacturers. Organizations around the world rely on TCO Certified as a tool to help them reach their sustainable IT goals. We are owned by TCO, a non-profit organization representing office workers. TCO Development is headquartered in Stockholm, Sweden, with regional presence in North America and Asia.

For more information, please visit
www.tcodevelopment.com

(POUR LES MODELES CERTIFIES TCO)