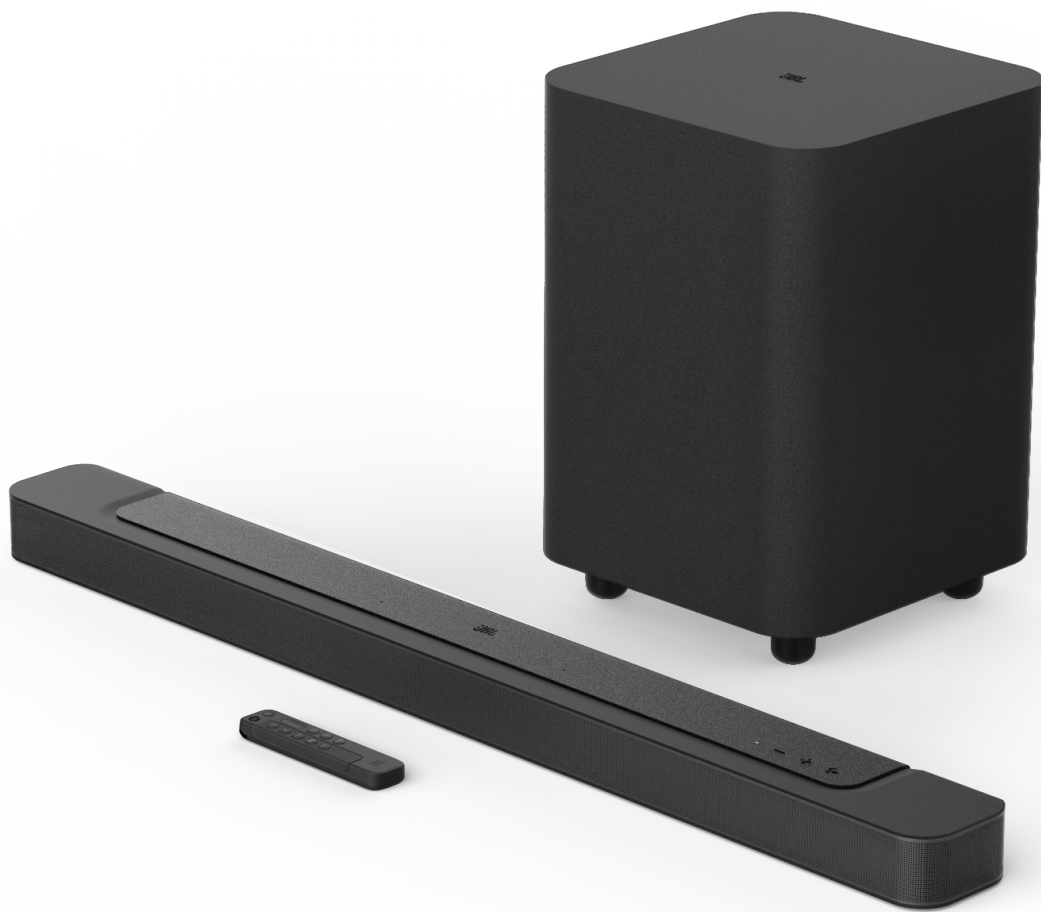




BAR 500



BRUKSANVISNING

VIKTIGE SIKKERHETSANVISNINGER

Kontroller nettspenning før bruk

JBL BAR 500 (lydplanke og subwoofer) er designet for bruk med 100–240 volt, 50/60 Hz vekselstrøm. Tilkobling til en annen nettspenning enn den produktet ditt er beregnet for kan skape en sikkerhets- og brannfare og kan skade enheten. Hvis du har spørsmål om voltkravene til din spesifikke modell eller om voltstyrken i ditt område, ta kontakt med din forhandler eller kundeservice før du plugges enheten til et strømuttak.

Ikke bruk skjoteledninger

For å unngå brannfare, bruk kun ledningene som følger med enheten. Vi anbefaler ikke bruk av skjoteledninger med dette produktet. I likhet med alle elektriske enheter må du ikke føre strømledninger under tepper eller plassere tunge gjenstander på dem. Skadde strømkabler bør byttes ut øyeblikkelig med en ledning som møter fabrikkspesifikasjoner, ved et autorisert kundesenter.

Kabelen for vekselstrøm skal håndteres med varsomhet

Når du kobler strømledningen fra en utgang for vekselstrøm, dra alltid i pluggen, aldri i ledningen. Hvis du ikke har tenkt å bruke høyttaleren over lengre tid, må du trekke ut kontakten fra vekselstrømuttaket.

Ikke åpne kabinettet

Det finnes ingen komponenter i dette produktet som kan vedlikeholdes av brukeren. Åpning av kabinettet kan representere fare for støt og enhver modifikasjon som utføres på produktet vil annullere garantien. Hvis vann utilsiktet kommer inn i enheten, koble øyeblikkelig enheten fra strømforsyningen og ta kontakt med et autorisert kundesenter.

INNHold

VIKTIGE SIKKERHETSANVISNINGER 2

1. INNLEDNING 4

2. INNHold I ESKEN 5

3. PRODUKTOVERSIKT 6

- 3.1 LYDPLANKE 6
 - 3.2 SUBWOOFER 6
 - 3.3 FJERNSTYRING 7
-

4. PLASSERING 8

- 4.1 PLASSERING PÅ SKRIVEBORDET 8
 - 4.2 VEGGFESTE 8
-

5. KOBLE TIL 9

- 5.1 KOBLINGEN TIL TV-EN OG DINE DIGITALE ENHETER 9
 - 5.2 BLUETOOTH TILKOBLES 11
 - 5.3 TILKOBLING TIL HJEMMENETTVERK 11
-

6. KONFIGURERING 12

- 6.1 KOBLE TIL SUBWOOFEREN 12
 - 6.2 3D-SURROUNDLYD 13
-

7. SPILL AV 14

- 7.1 SLÅ PÅ / AUTO STANDBY / AUTO OPPVÅKNING 14
- 7.2 SPILL AV FRA TV-KILDEN 15
- 7.3 SPILL AV FRA HDMI IN-KILDEN 15
- 7.4 SPILL AV FRA BLUETOOTH-KILDEN 16
- 7.5 SPILL AV VIA JBL ONE-APPEN 16
- 7.6 SPILL AV MED CHROMECAST BUILT-IN 17
- 7.7 SPILL GJENNOM AIRPLAY 17
- 7.8 SPILL GJENNOM AMAZON MUSIC 17
- 7.9 AVSPILLING I FLERE ROM 18

8. LYDINNSTILLINGER 19

- 8.1 LYDSYNKRONISERING 19
 - 8.2 SMARTMODUS 19
 - 8.3 PUREVOICE-TEKNOLOGI FOR DIALOGFORBEDRING 19
-

9. GJENOPPRETTE FABRIKKINNSTILLINGER 20

10. PROGRAMVAREOPPDATERING 20

11. KOBLE TIL SUBWOOFEREN IGJEN 21

12. PRODUKTSPESIFIKASJONER 22

13. FEILSØKING 23

14. VAREMERKER 25

15. LISENSVARSEL FOR ÅPEN KILDE 26

1. INNLEDNING

Takk for at du har kjøpt JBL BAR 500 (lydplanke og subwoofer), som er utformet for å gi en ekstraordinær 3D-lydopplevelse til underholdningssystemet ditt. Vi ber deg om å bruke noen minutter på å lese gjennom denne håndboken som beskriver produktet og har steg-for-steg instruksjoner for å sette opp anlegget og komme i gang.

For å få mest mulig ut av produktfunksjonene og brukerstøtten kan det hende du må oppdatere produktets programvare gjennom Internett og USB-koblingen senere. Se delen for programvareoppdatering i denne bruksanvisningen for å sjekke at du har den nyeste programvaren for produktet.

Utforming og spesifikasjoner kan endres uten varsel. Hvis du har spørsmål om lydplanken, installasjon eller drift, må du kontakte forhandleren eller kundeservicerepresentanten, eller gå til nettstedet www.jbl.com.

JBL One-appen

Med JBL One-appen kan du

- enkelt konfigurere produktet
- koble til *musikkstrømmetjenester
- oppdage ny musikk med integrerte musikkjenester
- bruke en knapp til å gå inn på den forhåndsinnstilte spillelisten og innstillingene for høyttaleren
- installere programvareoppdateringer når de er tilgjengelige



Se "[5.3 Tilkobling til hjemmenettverk](#)" og "[7.5 Spill av via JBL One-appen](#)" for mer informasjon.

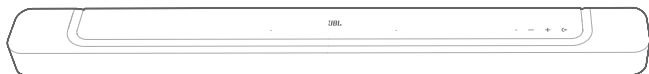
MERKNADER:

- *Du kan trenge et abonnement som ikke følger med JBL One-appen.

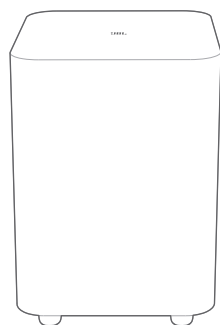
2. INNHOLD I ESKEN

Pakk forsiktig ut innholdet i boksen og pass på at følgende deler er inkludert. Ta kontakt med forhandler eller kundeservice hvis en del er skadet eller mangler. Ikke bruk skadde deler.

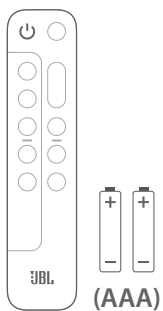
Lydplanke



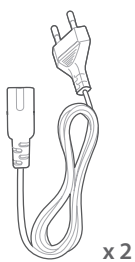
Subwoofer



Fjernkontroll (med 2 AAA-batterier)



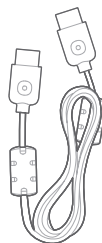
Strømledning*



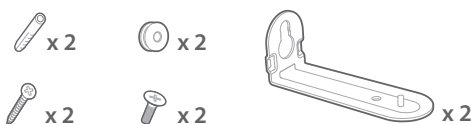
x 2

* Strømkabelens lengde og kontakt kan variere avhengig av region.

HDMI-kabel (1,2 m)



Veggmonteringssett



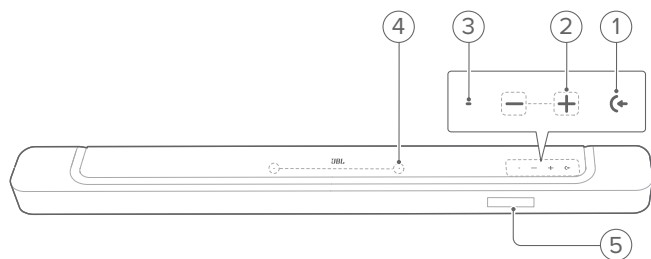
Produktinformasjon & mal for veggmontering



3. PRODUKTOVERSIKT

3.1 Lydplanke

3.1.1 Kontroller



1) ⏻ (Kilde)

- Slå på
- Velg en lydkilde: TV (standard, for lydinngang fra TV-tilkobling der **HDMI OUT (TV ARC/ TV eARC)**-kontakten er prioritert over **OPTICAL** -kontakten), Bluetooth eller HDMI IN

2) -/+ (volum)

- Slå på
- Senke eller øke volumet
- Trykk på og hold inne for å redusere eller øke volumet kontinuerlig
- Trykk på de to knappene samtidig for å dempe eller avbryte demping av høyttaleren

3) Statusindikator

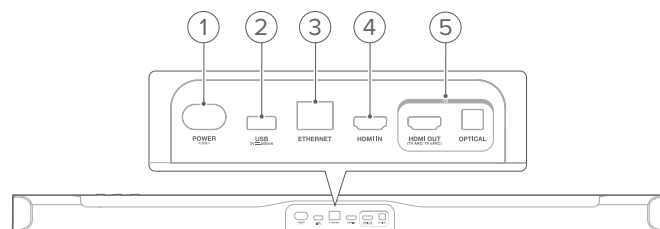
System:		
☉	Vanlig blinkende (hvitt)	Systemoppstart
☉	Raskt blinkende (hvitt)	Programvareoppdatering pågår
●	Lyser (gult)	Gjenopprette fabrikkinnstillinger
Nettverkstilkobling:		
☉	Sakte blinkende (hvitt)	Grå inn i innstillingsmodus for Wi-Fi, eller nettverket er frakoblet
●	Lyser (grønt)	Lydplanken er oppdaget av JBL One-appen
○	Lyser (hvitt)	Nettverk tilkoblet
●	Lyser (gult)	Svak Wi-Fi-tilkobling

4) Mikrofon

- For lydkalibrering

5) Statusvisning

3.1.2 Kontakter bak



1) POWER

- Koble til strøm (bruk medfølgende strømkabel)

2) USB

- USB-kontakt for programvareoppdatering
- Koble til en USB-lagringsenhet for avspilling av MP3 filer (kun for amerikansk versjon)

3) ETHERNET

- Koble til hjemmenettverk med Ethernet-kabel

4) HDMI IN

- Koble til HDMI-utgang på TV eller digital enhet.

5) TV-kontakter

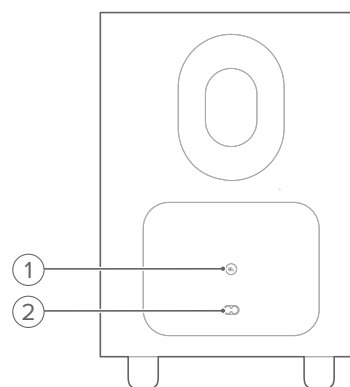
HDMI OUT (TV ARC/ TV eARC)

- Koble til HDMI ARC / HDMI eARC-inngang på TV-en

OPTICAL

- Koble til optisk utgang på TV eller digital enhet.

3.2 Subwoofer



1) 📶

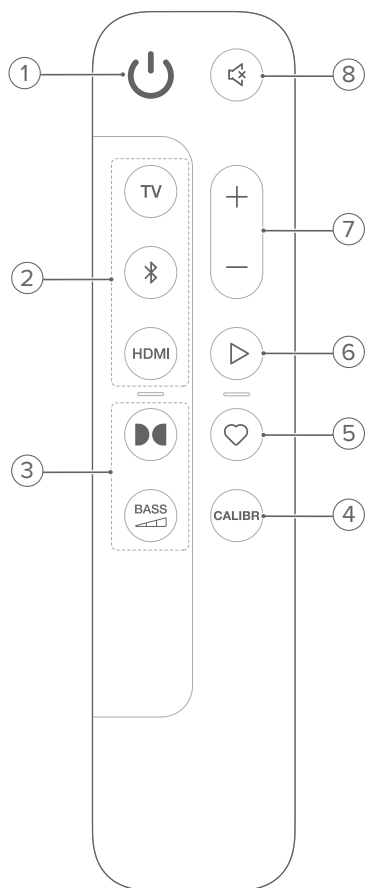
- Indikator for tilkoblingsstatus

○	Lyser (hvitt)	Koblet til lydplanken
☉	Raskt blinkende (hvitt)	Paringsmodus
☉	Sakte blinkende (hvit)	Koble til på nytt eller gå ut av paringsmodus
●	Lyser (gult)	Standby-modus

2) Strømkontakt

- Koble til strøm (bruk medfølgende strømkabel)

3.3 Fjernstyring



1)

- Slå på eller sett i standby

2) Kildevelgere

TV

- Velg TV-kilde (standard, for lydinngang fra TV-tilkobling der **HDMI OUT (TV ARC / TV eARC)**-kontakten er prioritert over **OPTICAL** -kontakten).

(Bluetooth)

- Velg Bluetooth-kilde
- Trykk på og hold inn for å koble til en Bluetooth-enhet

HDMI

- Velg **HDMI IN**-kilden

3) Lydeffektknapper



- Slå de virtuelle Dolby Atmos®-lydeffektene på eller av (standard: på)

BASS



- Velg bassnivå for subwoofer: 1/2/3 (standard) /4/5

4) CALIBR

- Trykk for å starte lydkalibrering

5) (Moment)

- Trykk for å få direkte tilgang til spillelisten og høytalerinnstillingene du har tilpasset i JBL One-appen

6) (Avspillingskontroller under musikkstrømming over JBL One-appen, Chromecast built-in™, AirPlay, Alexa eller Bluetooth)

- Enkeltrykk: Pause eller gjenoppta avspillingen
- Dobbeltrykk: Neste spor
- Trippeltrykk: Forrige spor

7) + / -

- Øke eller senke volumet.
- Trykk på og hold inne for å øke eller senke volumet.

8) (Demp)

- Demp/demping av

3.3.1 App-aktivert kontroll

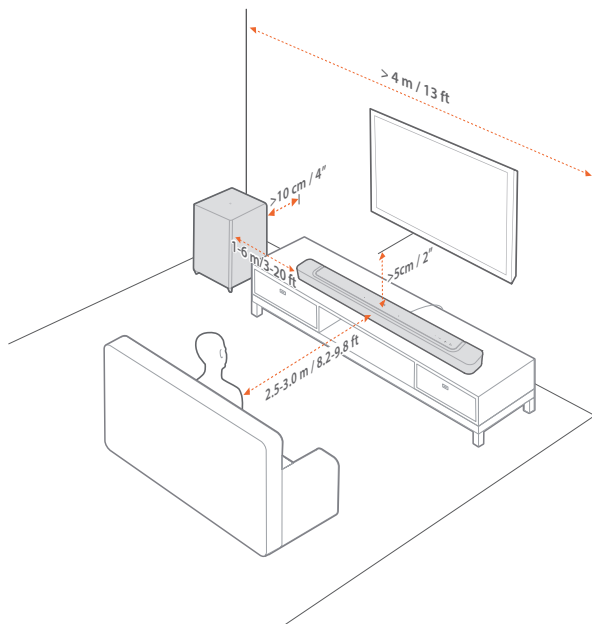
Du kan gjøre følgende med JBL One-appen på Android- og iOS-enheten:

- Oppsett av Wi-Fi
- Lydkalibrering- og demonstrasjon
- Tilpasse lydinnstillinger
- Administrere og kontrollere enheten
- Integrering av musikkjeneste
- Tilleggsfunksjoner

4. PLASSERING

4.1 Plassering på skrivebordet

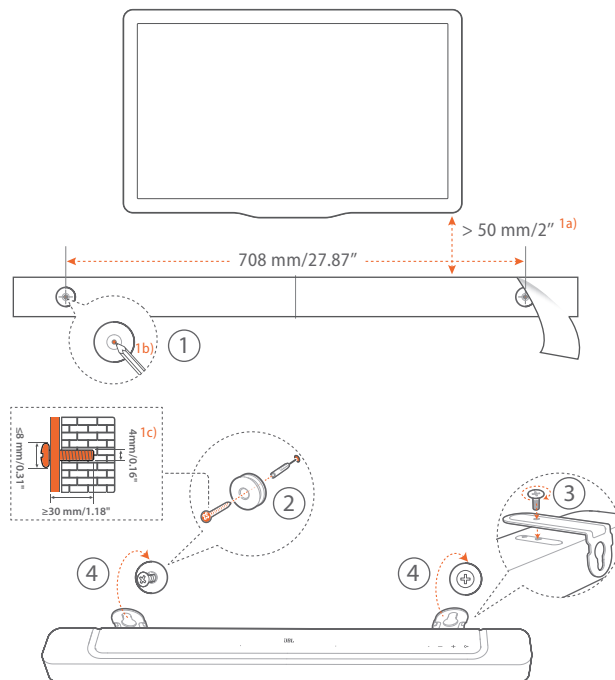
Plasser lydplanken og subwooferen på en flat og stabil overflate. Sørg for at subwooferen er minst 1 m (3 fot) fra lydplanken og 10 cm (4") fra veggen.



MERKNADER:

- Strømkabelen må kobles ordentlig til strømuttaket.
- Ikke plasser objekter oppå lydplanken eller subwooferen.
- Pass på at avstanden mellom subwooferen og lydplanken er mindre enn 6 m (20 fot).

4.2 Veggfeste



1. Forberedelse:

- Med en avstand på minst 2 tommer (50 mm) fra TV-en limer du den medfølgende veggmonteringsmalen til veggen ved hjelp av limbånd.
- Bruk en penn for å markere plassering av skruholder. Fjern malen.
- Bor et hull på 4 mm (0,16") på det merkede stedet.

2. Installer støtten for veggmonteringsbraketten.

3. Fest veggmonteringsbraketten til bunnen av lydplanken med skruen.

4. Monter lydplanken.

MERKNADER:

- Sørg for at veggen kan holde vekten av lydplanken.
- Monter kun på vertikal vegg.
- Unngå plassering i høy temperatur eller fuktighet.
- Sørg for at kablene kan kobles ordentlig mellom lydplanken og eksterne enheter, før lydplanken monteres på veggen.
- Sørg for at lydplanken er koblet fra strømuttaket for veggmontering. Ellers kan det føre til støt.

5. KOBLE TIL

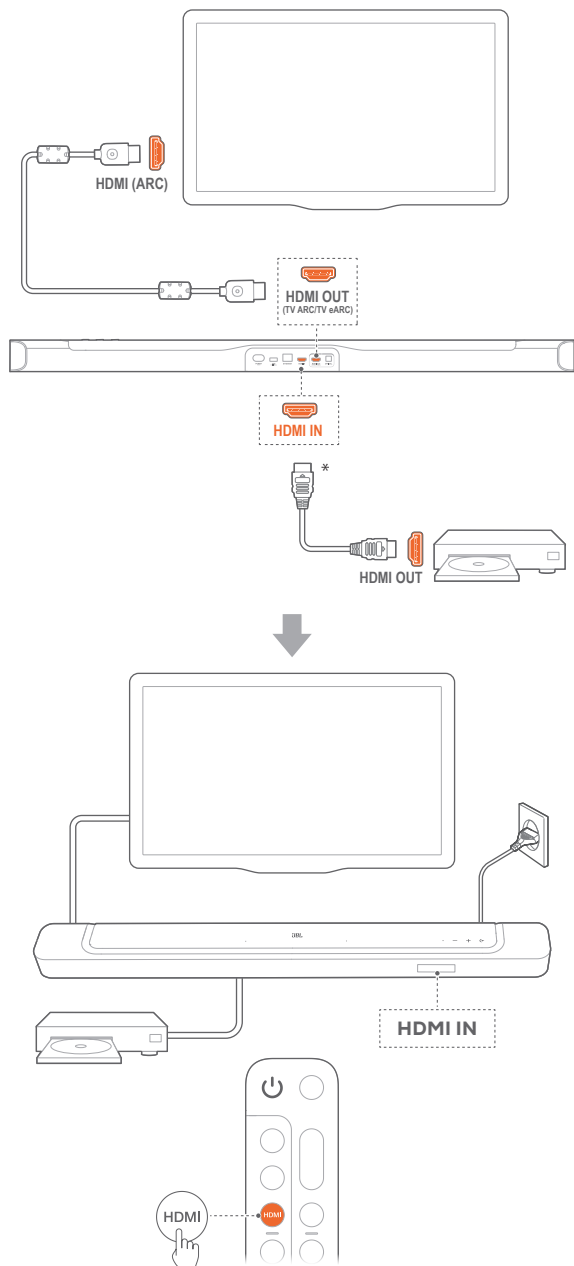
5.1 Koblingen til TV-en og dine digitale enheter

For å spille av lyd gjennom lydplanken må du koble lydplanken til TV-en med medfølgende HDMI-kabel eller en optisk kabel (selges separat).

En HDMI-kontakt støtter digital lyd og video med én enkelt kontakt. HDMI-tilkobling er det beste alternativet for lydplanken.

5.1.1 TV (HDMI ARC / eARC)

(Anbefalt tilkobling for best mulig Dolby Atmos-opplevelse)

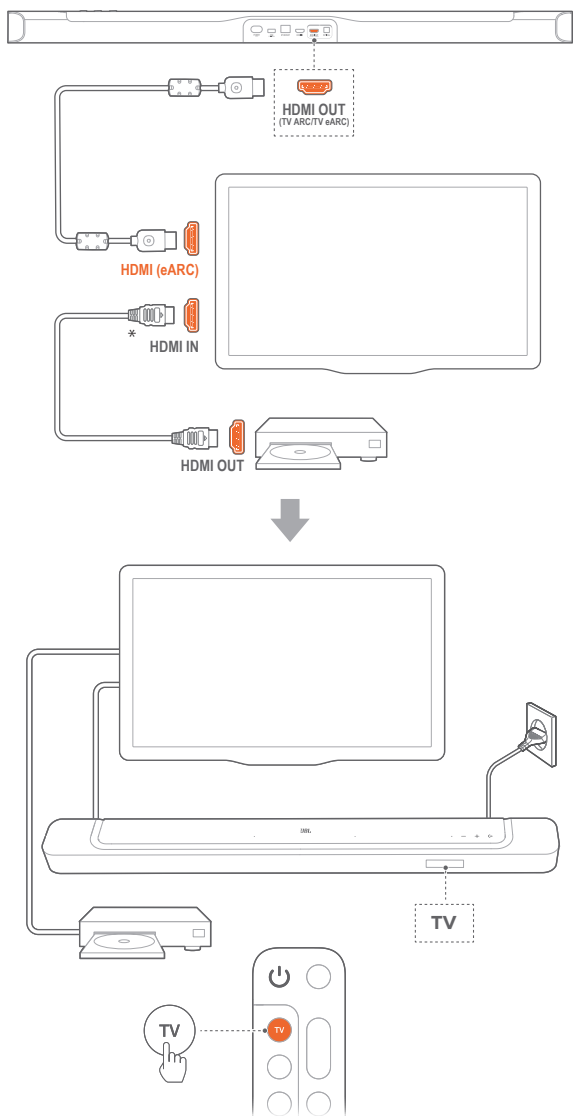


1. Koble lydplanken til **HDMI IN (ARC / eARC)**-koblingen på TV-en med medfølgende HDMI-kabel.
 - Kontroller at HDMI-CEC og HDMI ARC er aktivert på TV-en. Se TV-ens bruksanvisning for mer informasjon.
2. Bruk en HDMI-kabel (V2.0 eller nyere) for å koble lydplanken til den digitale enheten, f.eks. en navigasjonsboks, DVD/Blu-ray-spiller eller spillkonsoll.
 - Kontroller at HDMI-CEC er aktivert på den digitale enheten. Se den digitale enhetens bruksanvisning for mer informasjon.
 - For å få best mulig Dolby Atmos-opplevelse fra den digitale enheten velger du "Bitstream" eller "Raw data" i lydutgangsinstillingene.
3. For å spille av lyd fra den digitale enheten som er koblet til lydplanken må du velge **HDMI** på fjernkontrollen.

MERKNADER:

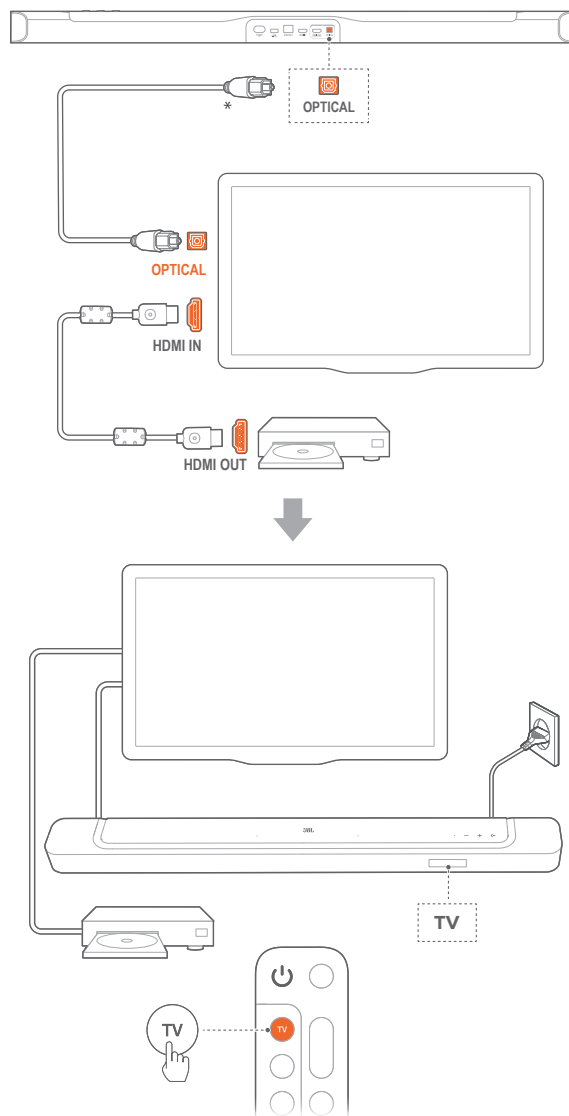
- Hvis TV-en din ikke støtter HDMI eARC, må du sørge for at du kobler til den digitale enheten via HDMI IN-kontakten på lydplanken i stedet for TV-en. Ellers kan ikke Dolby Atmos-informasjonen passere gjennom HDMI (ARC)-kontaktene fra TV-en til lydplanken.

5.1.2 TV (HDMI eARC)



1. Koble lydplanken til **HDMI IN (eARC)**-koblingen på TV-en med medfølgende HDMI-kabel.
 - Kontroller at HDMI-CEC og HDMI eARC er aktivert på TV-en. Se TV-ens bruksanvisning for mer informasjon.
2. Bruk en HDMI-kabel (eARC-kompatibel, V 2.0 eller nyere) for å koble TV-en til digitale enheter som f.eks. en strømmetjeneste, TV-boks, DVD/Blu-rayspiller eller spillkonsoll.
 - Kontroller at HDMI-CEC er aktivert på den digitale enheten. Se den digitale enhetens bruksanvisning for mer informasjon.
 - For å få best mulig Dolby Atmos-opplevelse fra TV-en og den digitale enheten velger du "Bitstream" eller "Raw" i lydutgangsinstillingene.
3. For å spille av lyd fra den digitale enheten som er koblet til TV-en må du velge **TV** på fjernkontrollen.

5.1.3 OPTISK



MERKNADER:

- Med Virtual Dolby Atmos-design kan Dolby surround upmixer på soundbaren utvide den eldre kanalbaserte lyden i Dolby Digital-format, inkludert 5.1- og 7.1-innhold og gi en oppslukende 3D Atmos-opplevelse.

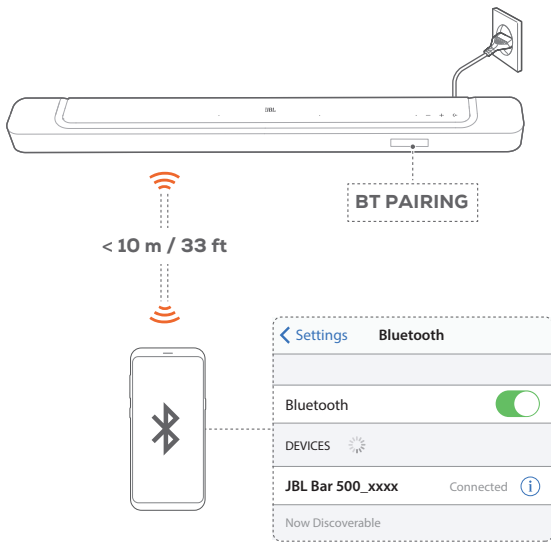
1. Koble lydplanken til TV-en med en optisk kabel.
2. Bruk en HDMI-kabel (V 2.0 eller nyere) for å koble TV-en til digitale enheter som f.eks. en strømmetjeneste, TV-boks, DVD/Blu-rayspiller eller spillkonsoll.
3. For å spille av lyd gjennom den optiske kabelen må du velge **TV** på fjernkontrollen.

MERKNADER:

- * HDMI-kabelen (for tilkobling av digitale enheter) og den optiske kabelen selges separat.
- Full kompatibilitet med alle HDMI-CEC-enheter er ikke garantert.
- Når både HDMI ARC og optiske kabler er koblet til lydplanken for lyd fra TV-tilkoblingen, vil HDMI ARC-tilkoblingens lyd-utgang prioriteres.

5.2 Bluetooth tilkobles

Koble lydplanken til Bluetooth-enheten din (slik som smarttelefon, nettbrett eller bærbar PC) med Bluetooth.



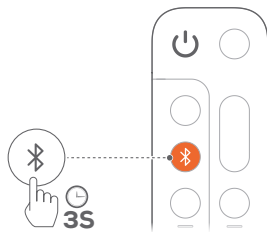
5.2.1 Koble til en Bluetooth-enhet

- For å velge Bluetooth-kilde, trykk på **⏮** på lydplanken, eller **⏮** på fjernkontrollen.
→ **"BT PAIRING"**: Klar til BT-sammenkobling
- Aktiver Bluetooth på enheten din, og søk etter **"JBL BAR 500_xxxx"** innen tre minutter.
→ **Vellykket tilkobling**: Enhetens navn vises hvis enheten din har engelsk navn. Du vil høre et signal for bekreftelse.

5.2.2 For å koble til på nytt med den parede enheten

Bluetooth-enheten din beholdes som parede enhet når lydplanken går i standby-modus. Neste gang du slår på Bluetooth-kilden vil lydplanken automatisk koble til sist parede enhet.

5.2.3 Koble til en annen Bluetooth-enhet



- I Bluetooth-kilden trykker du på og holder inne **⏮** på lydplanken eller **⏮** på fjernkontrollen til **"BT PAIRING"** vises.
→ Lydplanken går inn i paringsmodus for Bluetooth.
- Følg trinn 2 under **"5.2.1 Koble til en Bluetooth-enhet."**
 - Hvis enheten tidligere har vært sammenkoblet med lydplanken, må du først oppheve sammenkobling med **"JBL BAR 500_xxxx"** på enheten.

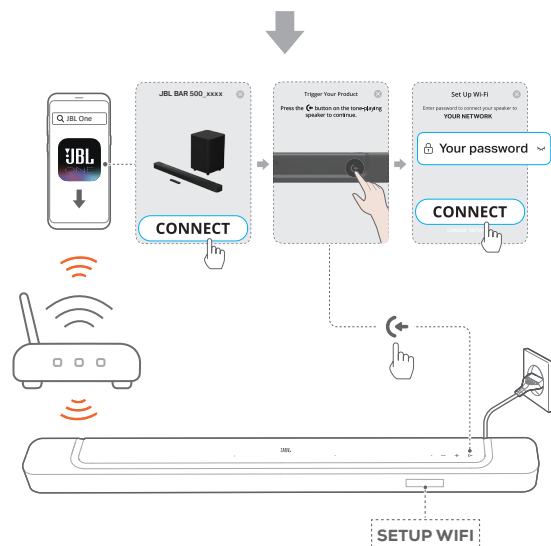
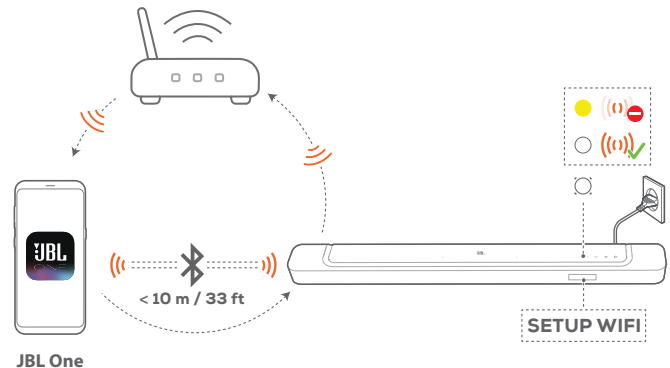
MERKNADER:

- Bluetooth-tilkoblingen mistes hvis avstanden mellom lydplanken og Bluetooth-enheten overskrider 33 ft (10 m).
- Elektriske enheter kan skape interferens. Enheter som skaper elektromagnetiske bølger, slik som mikrobølgeovner, trådløse LAN-enheter, etc. må holdes unna lydplanken.

5.3 Tilkobling til hjemmenettverk

Koble lydplanken til hjemmenettverket med en Wi-Fi- eller Ethernet-kabel. Med JBL One-appen og de støttede strømmetjenestene (Chromecast built-in, AirPlay og Alexa) lar lydplanken deg strømme lyd på smarttelefoner eller nettbrett gjennom lydplankens høyttalere.

- Gå inn i innstillingsmodus for Wi-Fi på lydplanken:
 - Trykk på en knapp for å slå på (se **"7.1 Slå på / Auto standby / Auto oppvåkning"**).
→ Hvis lydplanken ikke er koblet til et nettverk, vises først **"HELLO"** på skjermen, og deretter **"SETUP WIFI"**.
→ Trykk på og hold inne **+** og **-** til **"SETUP WIFI"** vises for å gå tilbake til innstillingsmodus for Wi-Fi.
- Legg lydplanken til hjemme-Wi-Fi på Android- eller iOS-enheten din.
 - Koble Android- eller iOS-enheten din til hjemme-Wi-Fi. Last ned JBL One-appen.
 - Følg instruksjonene i appen for å fullføre oppsett.



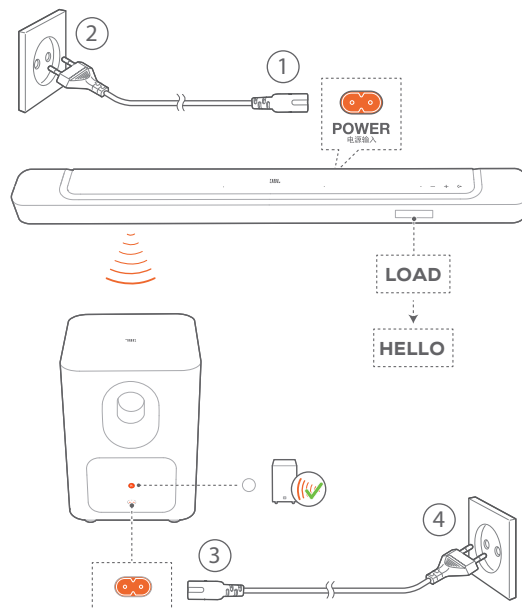
3. Bruk en Ethernet-kabel for å koble lydplanken til hjemmenettverket om nødvendig.
 - Sørg for at du koble til det samme nettverket som ved oppsett.


MERKNADER:

- På Android- eller iOS-enheten kan du navngi lydplanken i JBL One-appen.
- Legg lydplanken til Apple Home-appen på iOS-enheten din og administrer den sammen med andre AirPlay 2-kompatible høyttalere.
- På iOS-enheten, hvis lydplanken ble lagt til Wi-Fi-nettverket ditt, kan du begynne å strøme med AirPlay fra en AirPlay-kompatibel app (Se "[7.7 Spill gjennom AirPlay](#)").
- Tilgjengelighet av musikkstrømmetjenester på nett varierer etter land.
- Enkelte funksjoner krever abonnement eller tjenester som ikke er tilgjengelige i alle land.

6. KONFIGURERING

6.1 Koble til subwooferen



1. Koble lydplanken til strøm med den medfølgende kabelen.
 - Skjermen på lydplanken viser først **"LOAD"** og deretter **"HELLO"**.
2. Koble subwooferen til strømuttaket med den medfølgende kabelen.
 - Subwooferen er koblet automatisk koblet til lydplanken.
Tilkoblet:  lyser kontinuerlig hvitt.

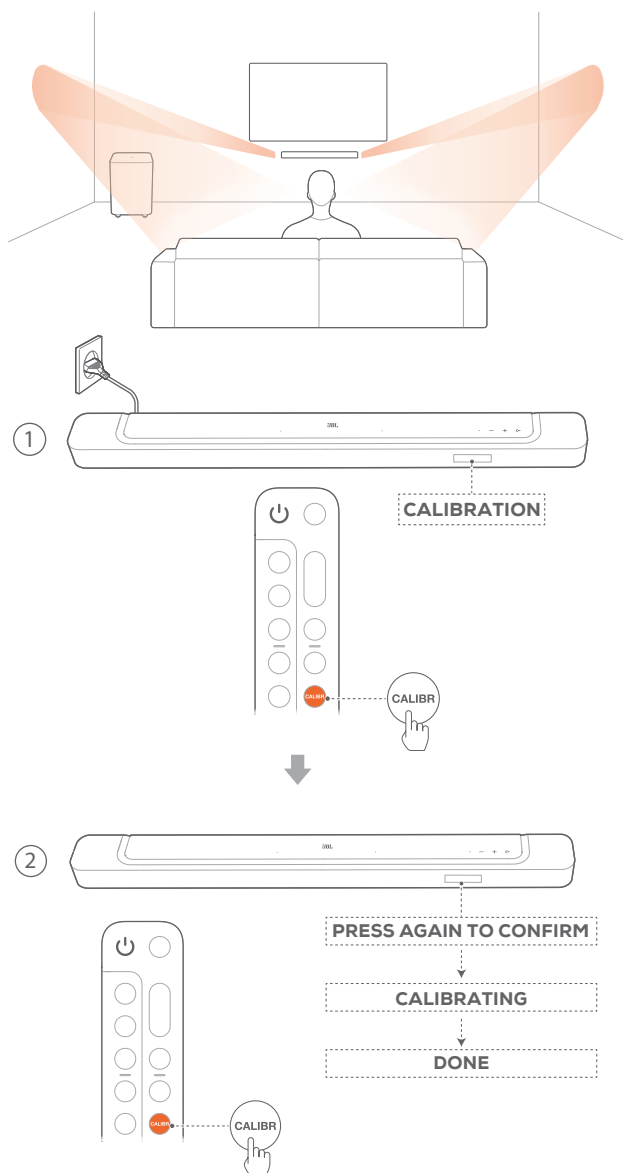
MERKNADER:

- Bruk kun medfølgende strømkabler.
- Før du kobler til strømmen, må du sikre at du har gjort alle andre tilkoblinger (se "[5.1 Koblingen til TV-en og dine digitale enheter](#)").

6.2 3D-surroundlyd

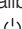
6.2.1 Lydkalibrering

Optimaliser 3D-surroundlydopplevelsen til ditt unike lyttemiljø.



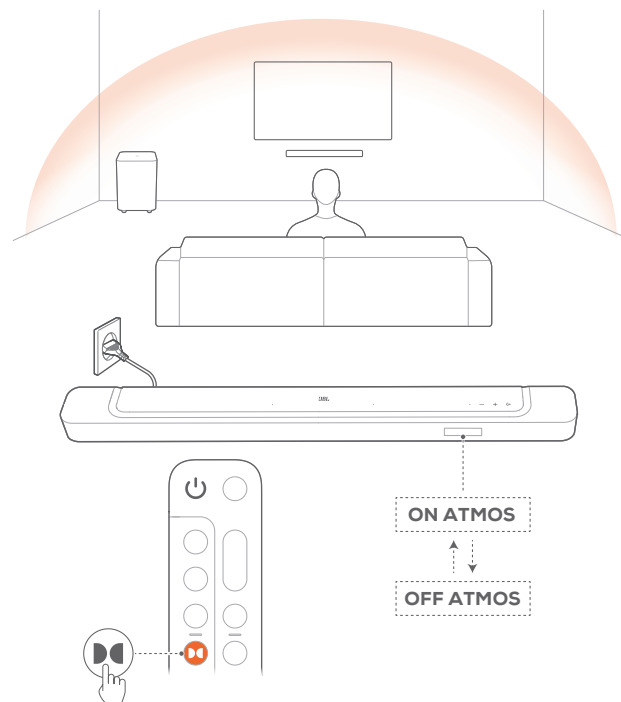
1. Trykk på **CALIBR** på fjernkontrollen for å starte kalibreringen.
→ **"CALIBRATION"** vises på lydplanken.
2. Når **"PRESS AGAIN TO CONFIRM"** vises, trykker du på **CALIBR** igjen.
→ Nedtellingen går fra 5 til 1.
→ Kalibreringstonen høres. Autokalibrering begynner.
"CALIBRATING": Kalibrering pågår
"DONE": Kalibreringen er fullført


MERKNADER:

- Under lydkalibrering deaktiveres alle knappene på fjernkontrollen, bortsett fra .

6.2.2 Dolby Atmos®

Med Virtual Dolby Atmos kan du lytte til forsterkede lydeffekter når du ser på film med TV/HDMI IN som kilde.



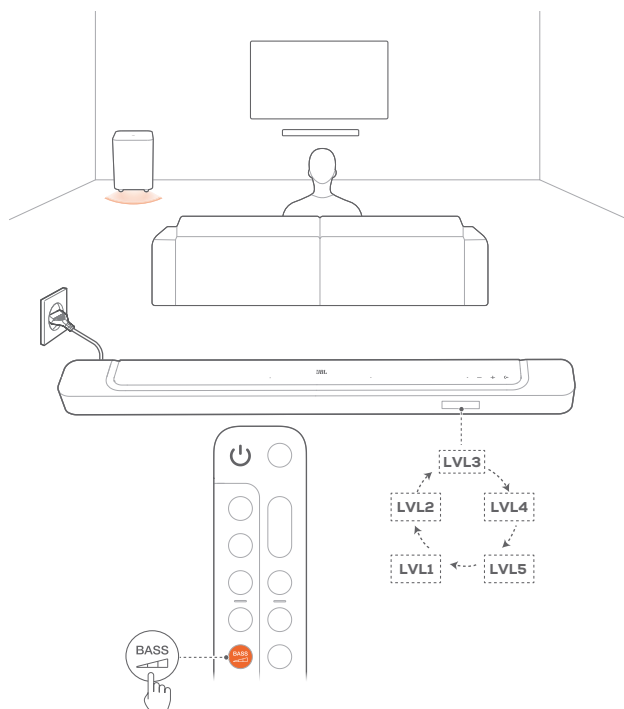
1. Koble til og spill av fra Blu-ray-spilleren eller strømmeenheten via HDMI ARC / HDMI eARC-kontakten og HDMI-kontakten. (Se ["5.1 Koblingen til TV-en og dine digitale enheter"](#)).
2. Trykk på  på fjernkontrollen for å slå høydelydeffektene på eller av (standard: på).
→ Skjermen på lydplanken viser **"ON ATMOS"** eller **"OFF ATMOS"**.

MERKNADER:

- Slå av ATMOS-effektene hvis du foretrekker å ikke ha høydelydeffekter under visning eller lytting.
- ATMOS-effektene er bare tilgjengelige i Dolby-lydinnhold.

6.2.3 Bassjustering

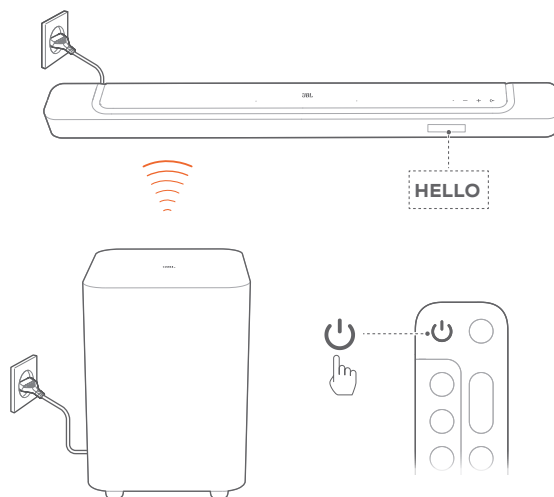
Du kan justere bassen etter behov.





- Trykk på **BASS** på fjernkontroller for å skifte mellom bassnivåer.
→ "LVL1" til "LVL5" vises (standard: "LVL3").

7. SPILL AV


7.1 Slå på / Auto standby / Auto oppvåkning



7.1.1 Slå på

- Hvis du vil slå på, trykker du på en knapp på lydplanken, eller på  på fjernkontrollen.
→ "HELLO" vises.
→ Subwooferen koblet automatisk koblet til lydplanken igjen. **Tilkoblet:**  lyser kontinuerlig hvitt.

7.1.2 Auto standby

Hvis lydplanken er inaktiv i mer enn 10 minutter, skifter den automatisk til standby-modus. "STDBY" vises. Subwooferen skifter også til standby, og  lyser kontinuerlig gult. Neste gang du slår på lydplanken går den tilbake til sist valgte kilde.

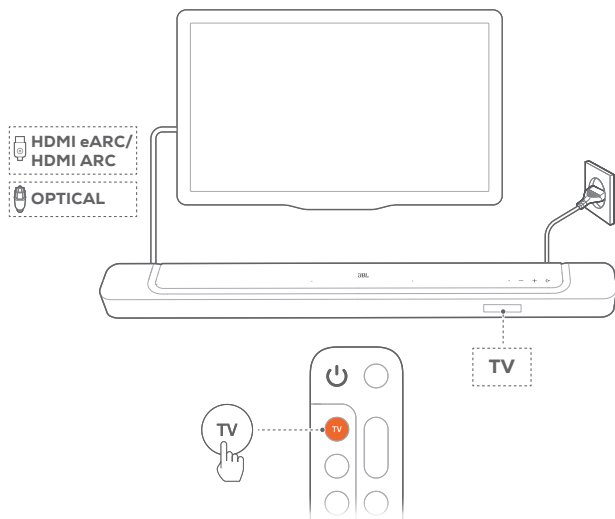
7.1.3 Auto oppvåkning

I standby-modus vil lydplanken automatisk våkne når

- lydplanken er koblet til TV-en med HDMI ARC/eARC-tilkobling og TV-slås på,
- lydplanken er koblet til TV-en med HDMI ARC/eARC-tilkoblingen og med HDMI-tilkobling, samt til en digital enhet, f.eks. set-top boks, DVD/Blu-rayspiller eller spillkonsoll, og den digitale enheten slås på,
- lydplanken er koblet til hjemmenettverk og lyd strømmes til lydplanken gjennom musikkstrømmetjenester via JBL One-appen, Chromecast built-in, AirPlay eller Alexa.

7.2 Spill av fra TV-kilden

Med lydplanken tilkoblet kan du nyte TV-lyd fra høyttalerne på lydplanken.



1. Sørg for at TV-en er satt opp til å støtte eksterne høyttalere og at de innebygde TV-høyttalerne er dempet. Se TV-ens bruksanvisning for mer informasjon.
2. Sørg for at lydplanken er ordentlig koblet til TV-en (sei kapittelet "[5.1 Koblingen til TV-en og dine digitale enheter](#)").
3. For å velge TV-kilde, trykker du på **←** på lydplanken eller **TV** på fjernkontrollen.
 - **"TV"**: TV-kilden velges.
 - I fabrikkinnstillinger er TV-kilden valgt som standard.

MERKNADER:

- Hvis lydplanken er koblet til TV-en med både HDMI-kabel og optisk kabel, vil HDMI-kabelen velges for TV-tilkoblingen.

7.2.1 Konfigurering av TV-fjernkontrollen

For å bruke TV-ens fjernkontroll til både TV-en og lydplanken må du kontrollere at TV-en støtter HDMI-CEC. Hvis TV-en ikke støtter HDMI-CEC, følger du trinnene under "[TV-fjernkontrollens IR-lærefunksjon](#)".

HDMI-CEC

Hvis TV-en støtter HDMI-CEC, aktiver funksjonene i henhold til instruksjonene i TV-ens bruksanvisning. Du kan kontrollere lydplankens funksjoner volum +/-, demp/demping av og strøm på/standby med fjernkontrollen for TV-en.

TV-fjernkontrollens IR-lærefunksjon

Gjennom IR-læring kan den infrarøde TV-fjernkontrollen lære noen av kommandoene for lydplanken.

1. Trykk på og holde inne **←** og **+** til **"LEARNING"** vises.
 - Du kommer inn i lærefunksjonsmodus for TV-fjernkontroll.

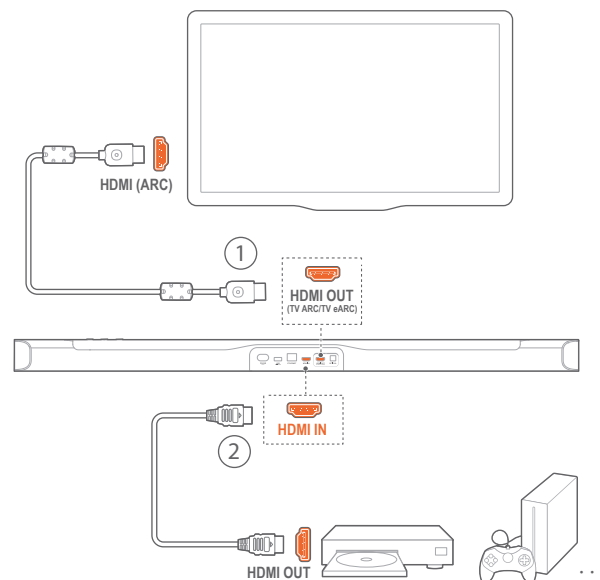
2. Pek TV-fjernkontrollen mot lydplanken. Følg instruksjonene på skjermen for bruk av knappene på TV-fjernkontrollen:
 - Når en av **"POWER"**, **"VOL+"**, **"VOL-"**, eller **"MUTE"** vises på lydplanken, trykker du på den ønskede knappen på TV-fjernkontrollen.
 - **"DONE"**: Funksjonene til knappen på lydplanken læres av knappene på TV-ens fjernkontroll
 - Lydplanken går tilbake til sist valgte kilde.
 - For å gå ut av lærefunksjonsmodus for TV-fjernkontrollen, trykk på og hold inne **←** og **+** på lydplanken til **"EXIT LEARNING"** vises.
 - De lærte funksjonene forkastes.

MERKNADER:

- Lydplanken avslutter lærefunksjonsmodus for TV-fjernkontrollen automatisk hvis det ikke utføres noen handling på 30 sekunder. De lærte funksjonene forkastes.

7.3 Spill av fra HDMI IN-kilden

Mens lydplanken er koblet til som vist, kan den digitale enheten også spille av video på TV-apparatet og lyd fra lydplankens høyttalere.



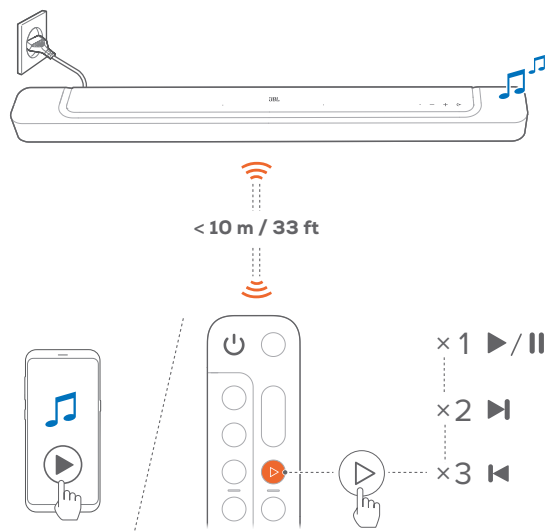
1. Sørg for at lydplanken er ordentlig koblet til TV-en og den digitale enheten (se "[5.1 Koblingen til TV-en og dine digitale enheter](#)").
2. Slå på den digitale enheten.
 - TV-en og lydplanken vekkes fra standbymodus og bytter automatisk til inngangskilden.
 - Velg **HDMI IN**-kilde på lydplanken ved å trykke på **←** på lydplanken eller **HDMI** på fjernkontrollen.
3. Sett TV-en i standby-modus.
 - Lydplanken og avspillings-enheten går over i standbymodus.

MERKNADER:

- Full kompatibilitet med alle HDMI-CEC-enheter er ikke garantert.

7.4 Spill av fra Bluetooth-kilden

Gjennom Bluetooth kan du strøme lyd fra Bluetooth-enheten til lydplanken.

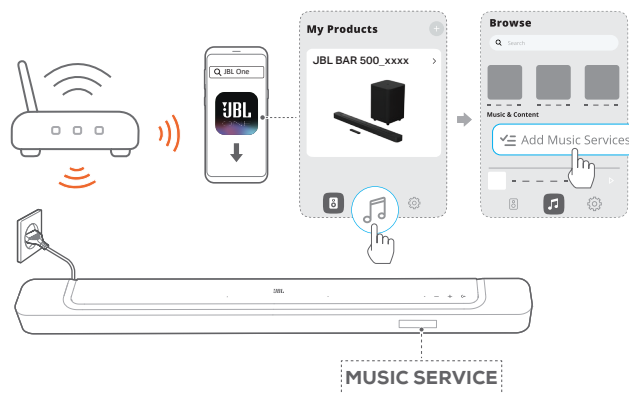


1. Sjekk at lydplanken er koblet riktig til Bluetooth-enheten (se "[5.2 Bluetooth tilkobles](#)").
2. Trykk på på lydplanken eller på fjernkontrollen for å velge Bluetooth-kilde.
3. Start lydavspilling på Bluetooth-enheten.
 - Eventuelt kan du trykke på på fjernkontrollen for å styre avspillingen.
4. Juster volumet på lydplanken, fjernkontrollen eller Bluetooth-enheten.

7.5 Spill av via JBL One-appen

Du kan strøme lyd fra musikkjenester på nett til lydplanken via JBL One-appen.

1. På lydplanken,
 - Sjekk at lydplanken er koblet riktig til hjemmenettverket (se "[5.3 Tilkobling til hjemmenettverk](#)").
2. På en Android- eller iOS-enhet,
 - a) Pass på at Android- eller iOS-enheten er koblet til samme nettverk som lydplanken.
 - b) Start JBL One-appen, bla gjennom tilgjengelige *musikkstrømmetjenester for å velge musikk, og start musikkstrømmingen til den tilkoblede lydplanken.
 - Bruk søkefeltet til å oppdage musikk med det integrerte musikkbiblioteket med tilgjengelige musikkjenester.



3. Bytt til andre kilder for å gå ut av musikkavspilling.

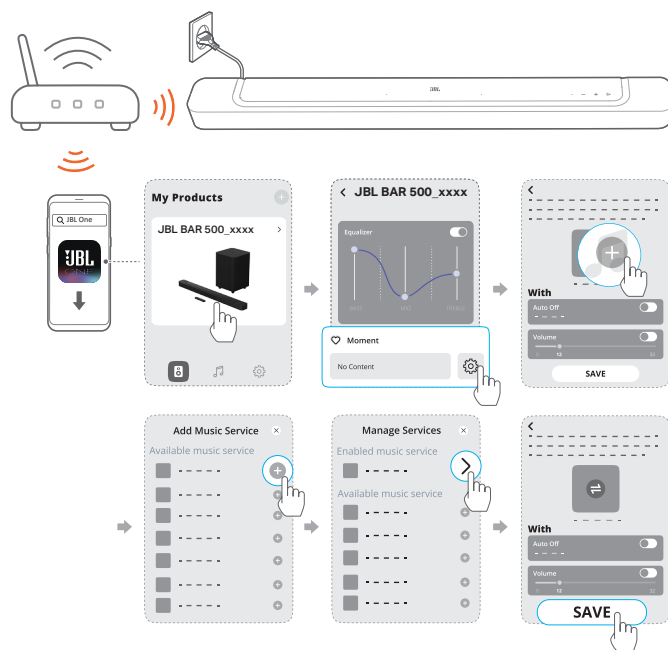
MERKNADER:

- *Du kan trenge et abonnement som ikke følger med JBL One-appen.

Få tilgang til forhåndsinnstillingene dine med (Moment)-knappen

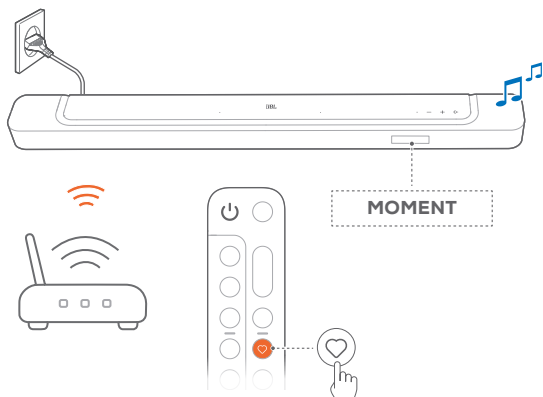
Trykk på på fjernkontrollen for å få tilgang til spillelisten og høyttalerinnstillingene du har tilpasset i JBL One-appen.

1. I JBL One-appen
 - kan du tilpasse funksjonen (Moment).



2. På lydplanken,

- Trykk på ♥ på fjernkontrollen for å få tilgang til de tilpassede innstillingene dine for spillelisten og høyttaleren.



7.6 Spill av med Chromecast built-in

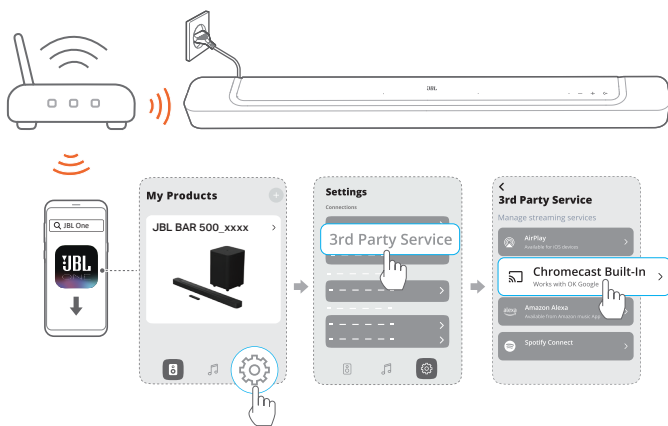
Med Chromecast built-in kan du strøme lyd på Android- eller iOS-enheten, til lydplanken.

1. På lydplanken,

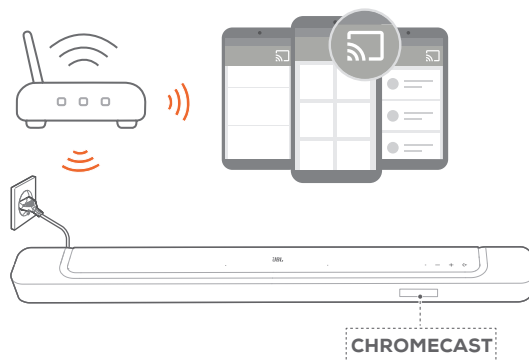
- Sjekk at lydplanken er koblet riktig til hjemmenettverket (se “[5.3 Tilkobling til hjemmenettverk](#)”).

2. På en Android- eller iOS-enhet,

- Pass på at Android- eller iOS-enheten er koblet til samme nettverk som lydplanken.
- Start JBL One-appen og sjekk at du har aktivert strømmetjenesten for Chromecast built-in.



- Spill av musikk i en Chromecast-aktivert app, trykk på cast-ikonet  og velg den tilkoblede lydplanken.



- Bytt til andre kilder for å gå ut av musikkavspilling.


7.7 Spill gjennom AirPlay

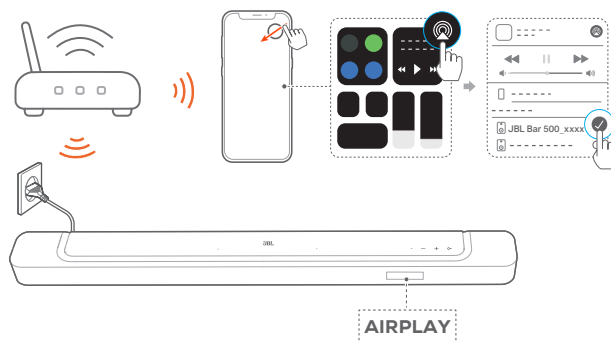
Med AirPlay kan du strøme lyd på iOS-enheten til lydplanken.

1. På lydplanken,

- Sjekk at lydplanken er koblet riktig til hjemmenettverket (se “[5.3 Tilkobling til hjemmenettverk](#)”).

2. På iOS-enheten,

- Pass på at iOS-enheten er koblet til samme nettverk som lydplanken.
- For å gå inn på kontrollsenteret på en iOS-enhet, sveiper du nedover fra hjørnet øverst til høyre. Trykk på  for å velge den tilkoblede lydplanken og start lydstrømming fra en app.



- Bytt til andre kilder for å gå ut av musikkavspilling.

7.8 Spill gjennom Amazon Music

Med lydplanken koblet til Alexa kan du strøme musikk fra Amazon Music-biblioteket til lydplanken.

1. På lydplanken,

- Sjekk at lydplanken er koblet riktig til hjemmenettverket (se “[5.3 Tilkobling til hjemmenettverk](#)”).

2. På en Android- eller iOS-enhet,
 - a) Pass på at Android- eller iOS-enheten er koblet til samme nettverk som lydplanken.
 - b) Start JBL One-appen og sjekk at du har aktivert strømmetjenesten for Amazon Alexa.



3. Start Amazon Alexa-appen for å starte musikkavspilling.



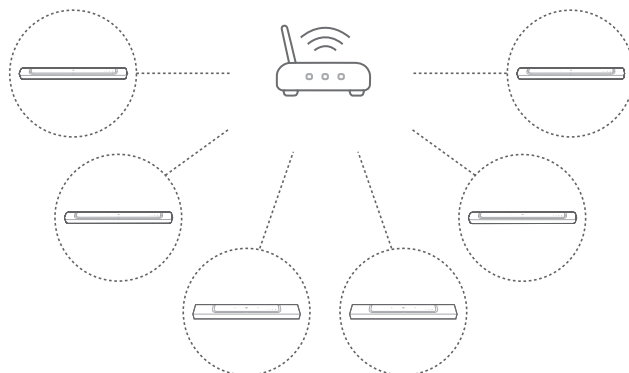
- Åpne Amazon Music-appen for å få tilgang til Amazon Music-biblioteket.
- Pass på at du starter musikkavspillingen fra samme Alexa-konto som du har aktivert i JBL One-appen. Se Amazon Alexa-appen for nærmere detaljer.

MERKNADER:

- Lydplanken kan støtte lydstrømming, men kan ikke støtte videostrømming.
- Under avspilling gjennom Chromecast built-in, AirPlay eller Alexa pauses musikkavspilling på den første tilkoblede enheten når du begynner musikkavspilling på en annen tilkoblet enhet.
- Når lydplanken veksler mellom Wi-Fi-signalet ditt hjemme og kablet nettverk med AirPlay, vil musikken settes på pause og vil gjenopptas på noen minutter, avhengig av bredbåndets båndbredde. For tilkobling til kablet hjemmenettverk, se ["5.3 Tilkobling til hjemmenettverk"](#).

7.9 Avspilling i flere rom

Med avspilling i flere rom kan du strøme musikk fra Android- eller iOS-enheten din til flere Chromecast-aktiverte/AirPlay-/Alexa-høytalere.



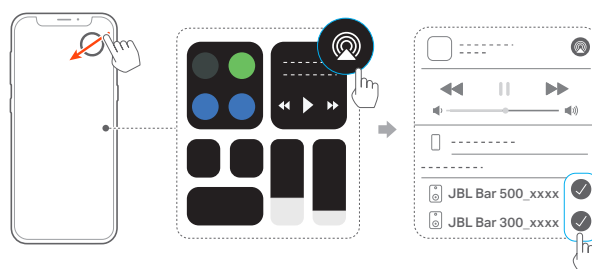
7.9.1 Chromecast built-in

1. Med Google Home-appen kan du koble flere Chromecast-aktiverte høytalere til samme nettverk, tilordne dem til flere rom og opprette grupper etter behov.
2. Kjør en Chromecast-aktivert app på smarttelefonen eller nettbrettet.
3. Spill musikk. Trykk på og velg de grupperte høytalerne.

MERKNADER:

- Hvis du vil opprette en høytalergruppe for flere rom i Google Home-appen, må du kontrollere at du har koblet alle høytalerne til samme hjemmenettverk og er pålogget med samme Google-konto. Se Google Home-appen for ytterligere informasjon.
- Avhengig av båndbredden til det lokale nettverket ditt kan du strøme musikk til opptil 6 Chromecast-aktiverte høytalere.

7.9.2 AirPlay



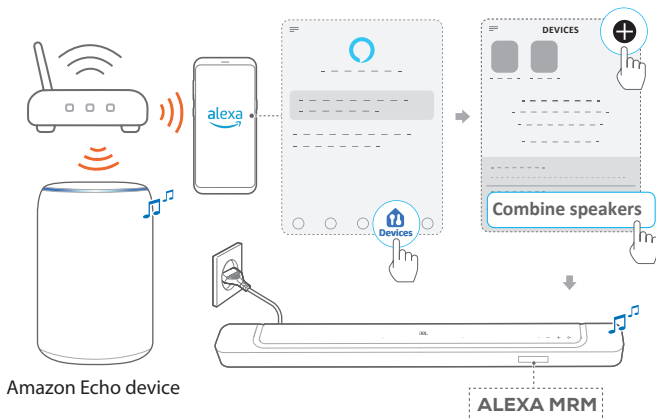
1. Gå inn på Kontrollsenner på en iOS-enhet.
2. Trykk på for å velge flere tilkoblede høytalere etter behov.
3. Start musikkstrømming fra en app.

7.9.3 Alexa MRM: Musikkavspilling i flere rom

1. Sjekk at du har aktivert strømnetjenesten til Amazon Alexa på lydplanken via JBL One-appen.



2. Gjennom Amazon Alexa-appen oppretter du en gruppe for musikkavspilling i flere rom for lydplanken. Se Amazon Alexa-appen for ytterligere informasjon.



MERKNADER:

- Hvis du vil opprette en musikkgruppe for flere rom i Amazon Alexa-appen, må du kontrollere at du har koblet alle høyttalerne til samme hjemmenettverk og er pålogget med samme Alexa-konto. Se Amazon Alexa-appen for nærmere detaljer.

8. LYDINNSTILLINGER

8.1 Lydsynkronisering

Med funksjonen for lydsynkronisering kan du synkronisere lyd og video for å sikre at lyden fra videoinnholdet ikke forsinkes.

1. Trykk på og hold inne **TV** på fjernkontrollen i mer enn tre sekunder, og trykk deretter på **+**.
→ **"SYNC"** vises.
2. Trykk på **+** eller **-** på fjernkontrollen innen fem sekunder for å justere lydforsinkelsen og synkronisere den med videoen.
→ Tiden for lydsynkronisering vises.

8.2 Smartmodus

Siden smartmodus er aktivert som standard, kan du se TV-programmer med rike lydeffekter. For TV-programmer som f.eks. nyheter og værmelding kan du redusere lydeffektene ved å deaktivere smartmodus og bytte til standardmodus.

Smartmodus: EQ-innstillinger og JBL surround-lyd brukes for rike lydeffekter.

Standardmodus: De forhåndsinnstilte EQ-innstillingene brukes for standard lydeffekter.

Slik deaktiverer du smartmodus:

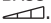
- Trykk på og hold inne **🔊** på fjernkontrollen i mer enn tre sekunder, og trykk deretter på **+**.
→ Du bytter til en annen modus. **"OFF SMART MODE"**: Standardmodus er aktivert.
→ Neste gang du slår på lydplanken, **aktiveres smartmodus igjen automatisk.**

8.3 PureVoice-teknologi for dialogforbedring

Når du bruker PureVoice-teknologien for dialogforbedring, lar PureVoice deg forbedre stemmeklarheten og enkelt høre og forstå tale.

Som standard er PureVoice aktivert hvis du spiller av filmer fra TV/ HDMI IN-kilden, og PureVoice er deaktivert hvis du strømmet musikk via Bluetooth, Chromecast built-in, Alexa og AirPlay.

Du kan deaktivere eller aktivere PureVoice-modus

- på fjernkontrollen ved å trykke på og holde inne **🔊** på fjernkontrollen i mer enn fem sekunder, og deretter trykke på **BASS** .
→ **"OFF PUREVOICE"**: The PureVoice er deaktivert.
→ **"ON PUREVOICE"**: PureVoice er aktivert.
→ Neste gang du slår på lydplanken, **aktiveres PureVoice igjen automatisk.**

9. GJENOPPRETTE FABRIKKINNSTILLINGER

Ved å gjenopprette standardinnstillingene fra fabrikk, fjerner du alle personlige innstillinger fra lydplanken.

- Trykk på og hold inne **⏪**, **+** og **-** i mer enn 5 sekunder.
 - "RESET" vises.
 - Lydplanken starter på nytt.

10. PROGRAMVAREOPPDATERING

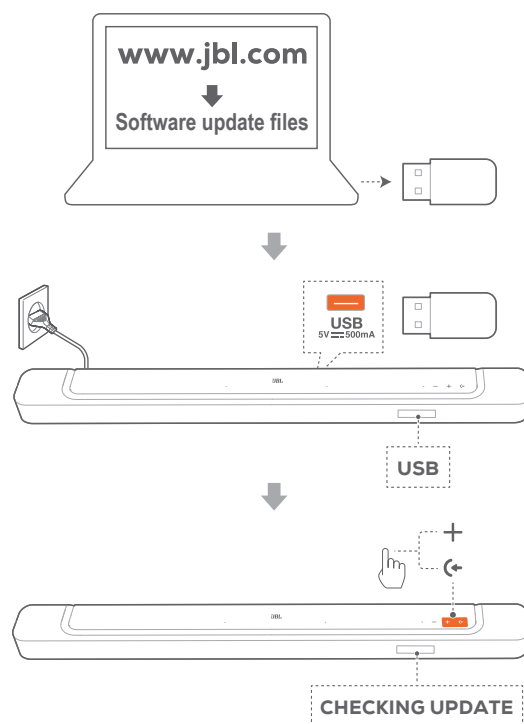
For optimal ytelse og best brukeropplevelse kan JBL i fremtiden tilby programvareoppdateringer for lydplankesystemet. Besøk www.jbl.com eller kontakt JBL kundesenter for å få mer informasjon om nedlasting av oppdateringer.

Oppdatering på nettet



- Koble lydplanken til hjemmenettverket. Oppdatering på nett skjer automatisk når programvareoppdateringer er tilgjengelig.
 - "WAIT": Programvareoppdatering pågår
 - "DONE": Programvareoppdatering fullført

Oppdatere gjennom en USB-lagringsenhet



1. Sjekk at du har lagret programvareoppdateringsfilen til rotkatalogen på en USB-lagringsenhet.
 - Pass på at USB-lagringsenheten oppfyller følgende krav:
 - Maks. kapasitet: 64 GB
 - Filsystem: FAT32
2. Koble til USB-enheten.
 - "USB" vises.

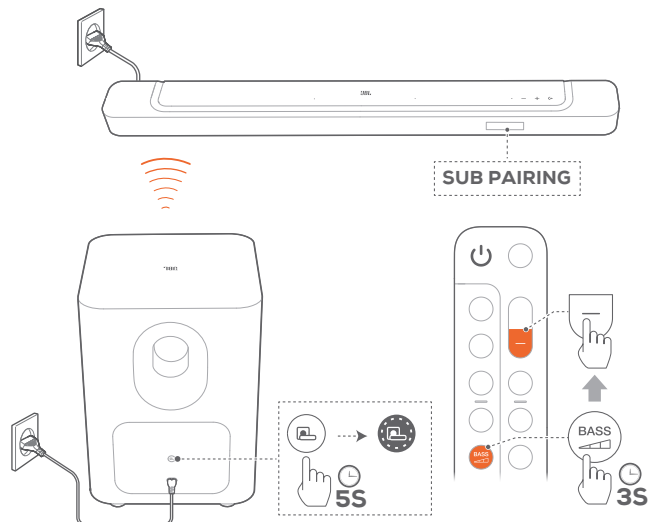
3. Trykk på **↶** og **+** på lydplanken for å gå inn i modus for programvareoppdatering.
 - **"CHECKING UPDATE"** vises.
 - **"WAIT"**: Programvareoppdatering pågår
 - **"DONE"**: Programvareoppdatering fullført

MERKNADER:

- La lydplanken være slått på og USB-lagringsenheten montert til programvareoppdateringen er fullført.

11. KOBLE TIL SUBWOOFEREN IGJEN

Lydplanken og subwooferen sammenkobles på fabrikk. Når de slås på, er de allerede automatisk parret og sammenkoblet. I noen spesielle tilfeller må du kanskje pare dem på nytt.



Slik går du i paringsmodus for subwoofer

1. Trykk på og hold inne **🔌** på subwoofereens bakpanel til den blinker raskt i hvitt.
2. For å stille lydplanken i paringsmodus, trykk på **BASS** på fjernkontrollen og hold den inne i mer enn tre sekunder. Deretter trykker du på **-** på fjernkontrollen.
 - **"SUB PAIRING"**: Subwooferen er klar til paring.
 - **"SUB PAIRED"**: Subwooferen er tilkoblet.

MERKNADER:

- Subwooferen går ut av sammenkoblingsmodus innen tre minutter og går inn i standby-modus hvis sammenkoblingen ikke fullføres. **🔌** skifter fra raskt blinkende hvit til av. Trykk på **🔌** for å gå tilbake til sammenkoblingsmodus.

12. PRODUKTSPEKIFIKASJONER

Generell spesifikasjon:

- Modell: BAR 500 (lydplanken-enhet)
BAR 500 SUB (subwoofer-enhet)
- Lydsystem: 5,1 kanaler
- Strømforsyning: 100 - 240 V AC, ~ 50/60 Hz
- Høytalernes samlede utgangseffekt (maks. ved THD 1 %): 590 W
- Utgangseffekt fra lydplanken (maks. ved THD 1 %): 290 W
- Subwooperens utgangseffekt (maks ved THD 1 %): 300 W
- Lydplankens høyttalerelementer: 4x (46x90) mm racetrack-drivere, 3x 0,75" (20 mm) diskant-høytalere
- Subwooperens element: 10" (260 mm)
- Strømforbruk i standby: < 2,0 W
- Driftstemperatur: 0 °C - 45 °C

HDMI-spesifikasjon

- HDMI-videoinnang: 1
- HDMI-videoutgang (med forbedret lydreturkanal eARC): 1
- HDMI HDCP-versjon: 2,3
- HDR-gjennomgang: HDR10, Dolby Vision

Lydspesifikasjoner

- Frekvensrespons: 35 Hz - 20 kHz (-6 dB)
- Lydinganger: 1 optisk, Bluetooth, USB (USB-avspilling er tilgjengelig i den amerikanske versjonen. For andre versjoner er USB kun for service.)

USB-spesifikasjon (Lydavspilling gjelder kun for den amerikanske utgaven)

- USB-inngang: Type A
- USB-klassifikasjon: 5 V DC, 0,5 A

Trådløs spesifikasjon

- Bluetooth-versjon: 5,0
- Bluetooth-profil: A2DP 1.2, AVRCP 1.5
- Frekvensområde for Bluetooth-sender: 2400 MHz - 2483,5 MHz
- Bluetooth-senderens strøm: <15 dBm (EIRP)
- Trådløst nettverk: IEEE 802.11 a/b/g/n/ac/ax (2,4 GHz / 5 GHz)
- 2.4G Wi-Fi-senderens frekvensrekkevidde: 2412–2472 MHz (2,4 GHz ISM-bånd, USA 11 kanaler, Europa og andre land 13 kanaler)
- Effekt for 2.4G Wi-Fi-sender: < 20 dBm (EIRP)
- 5G Wi-Fi-senderens frekvensrekkevidde: 5,15–5,35 GHz, 5,470–5,725 GHz, 5,725–5,825 GHz
- Effekt for 5G Wi-Fi-sender: 5,15 - 5,25GHz <23 dBm, 5,25 - 5,35 GHz og 5,470 - 5,725 GHz <20 dBm, 5,725 - 5,825 GHz <14 dBm (EIRP)

- 2.4G frekvensområde for den trådløse senderen: 2406 - 2474 MHz
- 2.4 G trådløs senderstyrke: <10 dBm (EIRP)

Mål

- Lydplankens dimensjoner (B x H x D): 1017 x 56 x 103,5 mm / 40" x 2,2" x 4"
- Subwooperens mål (B x H x D) : 305 x 440,4 x 305 mm / 12" x 17,3" x 12"
- Lydplankens vekt: 2,8 kg / 6,2 pund
- Subwooperens vekt: 10 kg / 22 pund
- Emballasje dimensjoner (B x H x D): 1105 x 370 x 475 mm / 43,5" x 14,6" x 18,7"
- Emballasjevekt: 16,2 kg / 35,6 pund

13. FEILSØKING

Ikke forsøk å reparere produktet selv. Hvis du har problemer med bruk av dette produktet, bør du sjekke følgende punkter før du ber om service.

System

Enheden vil ikke slå seg på.

- Kontroller om strømkabelen er koblet til stikkkontakten og lydplanken.

Lydplanken reagerer ikke på knappetrykk.

- Gjenopprette lydplanken til fabrikkinnstillingene (se "[9. GJENOPPRETTE FABRIKKINNSTILLINGER](#)").

Lyd

Ingen lyd fra lydplanken

- Påse at lyd fra lydplanken ikke er dempet.
- Velg riktig inngangskilde for lyd på fjernkontrollen.
- Koble lydplanken til TV-apparatet eller andre enheter på riktig måte
- Gjenopprett lydplankens fabrikkinnstillinger ved å trykke på og holde inne **⏪**, **+** og **−** på lydplanken i over 5 sekunder.

Forvrengt lyd eller ekko

- Hvis du spiller av lyd fra TV-en gjennom lydplanken, pass på at TV-en er dempet eller at TV-ens innebygde høyttaler er deaktivert.

Lyd og video er ikke synkronisert.

- Aktiver funksjonen for lydsynkronisering for å synkronisere lyd og bilde (se "[8.1 Lydsynkronisering](#)").

Ingen høydelydeffekter fra Dolby Atmos

- Hvis TV-en bare støtter HDMI ARC, må du kontrollere at du har koblet den digitale enheten til lydplanken gjennom **HDMI IN**-kontakten på lydplanken (se "[5.1.1 TV \(HDMI ARC / eARC\)](#)")
- Bruk lydeffektene til Dolby Atmos når du spiller filmer fra TV/HDMI-kilden. For lydstrømming via Bluetooth eller strømmeapper (aktivert av Chromecast built-in, AirPlay eller Alexa), støttes ikke Dolby Atmos.

Bluetooth

En enhet kan ikke kobles til lydplanken.

- Sjekk om du har aktivert Bluetooth på enheten.
- Hvis lydplanken er sammenkoblet med en annen Bluetooth-enhet, må du tilbakestille Bluetooth (se "[5.2.3 Koble til en annen Bluetooth-enhet](#)").
- Hvis Bluetooth-enheden tidligere har vært paret med lydplanken, må du tilbakestille Bluetooth på lydplanken, oppheve paringen av lydplanken på Bluetooth-enheden, og deretter pare Bluetooth-enheden med lydplanken på nytt (se "[5.2.3 Koble til en annen Bluetooth-enhet](#)").

Dårlig lyd kvalitet fra en tilkoblet Bluetooth-enhet

- Dårlig mottakerforhold for Bluetooth. Flytt avspillings-enheten nærmere lydplanken, eller fjern evt. hindring mellom kildeenheten og lydplanken.

Den tilkoblede Bluetooth-enheden kobler seg til og fra hele tiden.

- Dårlig mottakerforhold for Bluetooth. Flytt avspillings-enheten nærmere lydplanken, eller fjern evt. hindring mellom kildeenheten og lydplanken.

Wi-Fi

Kunne ikke koble til Wi-Fi.

- Pass på at Wi-Fi er slått på.
- Pass på at du har valgt riktig nettverk og skrevet inn riktig passord.
- Pass på at ruter eller modem er slått på og innenfor rekkevidde.
- I ruterinnstillingene må du kontrollere at du har satt sikkerhetstypen til WPA2 eller auto.
- Pass på at lydplanken er koblet til det samme trådløse LAN som smarttelefonen eller nettbrettet.
- Hvis du har vanskeligheter med å konfigurere Wi-Fi, holder du inne **+** og **−** på lydplanken til "**SETUP WIFI**" vises.

Avspilling

AirPlay finner ikke lydplanken som en AirPlay-høyttaler for strømming av musikk.

- På Apple-enheden oppdaterer du programvaren til den nyeste versjonen: iOS 13.4 eller nyere, MacOS 10.15.4 eller nyere eller tvOS 14.3.
- Pass på at Apple-enheden er koblet til samme nettverk som lydplanken.
- På datamaskiner med iTunes for Windows kan du strøme musikk fra datamaskinen til lydplanken via Bluetooth.

Musikkavspilling fungerer ikke problemfritt når lyd kilden byttes fra Bluetooth til Chromecast built-in, AirPlay eller Alexa.

- Kvaliteten på lydstrømming og avspilling er avhengig av trafikken på og dekningen til nettverket som er forbundet til lydplanken og strømmeenhetene dine, for eksempel telefoner, nettbrett og PC-er.

Musikkavspilling gjenopptas ikke når lyd kilden bytter fra Bluetooth til TV / HDMI IN, og deretter tilbake til Bluetooth.

- Musikkavspillingen i Bluetooth-enheden stopper når lyd kilden bytter fra Bluetooth til TV / HDMI IN. Når du bytter tilbake til Bluetooth-kilden, kan du starte musikkavspilling på Bluetooth-enheden igjen.

Lydplanken er i "Offline"-status i Amazon Alexa-appen, eller problemer oppstår med Alexa MRM-relatert avspilling.

- Hvis du vil gjenopprette lydplanken, gjenoppretter du lydplanken til fabrikkinnstillinger ved å trykke på og holde inne **⏪**, **+** og **−** på lydplanken i over 5 sekunder.

Fjernstyring

Fjernkontrollen virker ikke.

- Sjekk om batteriene er tomme. Hvis de er det, må de skiftes ut.
- Reduser avstanden og vinkelen mellom fjernkontrollen og hovedenheten.

Kunne ikke fullføre læring for TV-ens fjernkontroll.

- Sjekk om du bruker en infrarød fjernkontroll til TV-en. Infrarød læring støttes ikke av en Bluetooth-tilkoblet TV-fjernkontroll.

14. VAREMERKER



The Bluetooth® word mark and logos are registered trademarks owned by Bluetooth SIG, Inc. and any use of such marks by HARMAN International Industries, Incorporated is under license. Other trademarks and trade names are those of their respective owners.



The terms HDMI, HDMI High-Definition Multimedia Interface, HDMI trade dress and the HDMI Logos are trademarks or registered trademarks of HDMI Licensing Administrator, Inc.



Wi-Fi CERTIFIED 6™ and the Wi-Fi CERTIFIED 6™ Logo are trademarks of Wi-Fi Alliance®.

COMPATIBLE WITH



Dolby, Dolby Vision, Dolby Atmos, and the double-D symbol are registered trademarks of Dolby Laboratories Licensing Corporation. Manufactured under license from Dolby Laboratories. Confidential unpublished works. Copyright © 2012–2021 Dolby Laboratories. All rights reserved.



Google, Android, Google Play and Chromecast built-in are trademarks of Google LLC.



Use of the Works with Apple badge means that an accessory has been designed to work specifically with the technology identified in the badge and has been certified by the developer to meet Apple performance standards.

Apple, and AirPlay are trademarks of Apple Inc., registered in the U.S. and other countries.

To control this AirPlay 2-enabled speaker, iOS 13.4 or later is required.



Amazon, Alexa, and all related logos are trademarks of Amazon.com, Inc. or its affiliates.



Use your phone, tablet or computer as a remote control for Spotify. Go to spotify.com/connect to learn how.

The Spotify Software is subject to third party licenses found here: <https://www.spotify.com/connect/third-party-licenses>.

15. LISENSVARSEL FOR ÅPEN KILDE

Dette produktet inneholder programvare med åpen kildekode som er lisensiert under GPL. For enkelhets skyld er kildekoden og relevante instruksjoner også tilgjengelige på https://harman-webpages.s3.amazonaws.com/JBL_BAR_Gen3_package_license_list.htm. Kontakt oss gjerne på:

Harman Deutschland Gmb

HATT: Open Source, Gregor Krapf-Gunther, Parkring 3
85748 Garching bei Munchen, Germany

eller OpenSourceSupport@Harman.com hvis du har flere spørsmål angående programvaren med åpen kildekode i produktet.



HARMAN International Industries,
Incorporated 8500 Balboa Boulevard,
Northridge, CA 91329 USA
www.jbl.com

© 2023 HARMAN International Industries, Incorporated.

Alle rettigheter forbeholdt.

JBL er et varemerke for HARMAN International Industries, Incorporated, registrert i USA og/eller andre land. Funksjoner, spesifikasjoner og utseende kan endres uten varsel.