

# Altijd tot uw dienst

Ga voor registratie van uw product en ondersteuning naar  
[www.philips.com/support](http://www.philips.com/support)



AT10



## Gebruiksaanwijzing

**PHILIPS**



# Inhoudsopgave

---

<b>1</b>	<b>Belangrijk</b>	<b>2</b>
----------	-------------------	----------

---

<b>2</b>	<b>Uw draagbare luidspreker</b>	<b>3</b>
	Introductie	3
	Wat zit er in de doos?	3
	Overzicht van het product	4

---

<b>3</b>	<b>Aan de slag</b>	<b>5</b>
	Stroomvoorziening	5
	In- of uitschakelen	5
	Selecteer een bron	6

---

<b>4</b>	<b>Afspelen</b>	<b>7</b>
	Afspelen vanaf Bluetooth-apparaten	7
	Afspelen vanaf een SD-kaart of USB- apparaat	7
	Naar FM-radio luisteren	8
	Muziek van een extern apparaat afspelen	9
	Volume aanpassen	10

---

<b>5</b>	<b>Productinformatie</b>	<b>11</b>
	Specificaties	11
	Compat. USB-apparaten en -bestanden	11

---

<b>6</b>	<b>Problemen oplossen</b>	<b>13</b>
	Over Bluetooth-apparaten	13

---

<b>7</b>	<b>Kennisgeving</b>	<b>14</b>
	Compliance	14
	De zorg voor het milieu	14
	Handelsmerkverklaring	15

# 1 Belangrijk



## Waarschuwing

- Verwijder de behuizing van dit product nooit.
  - Geen enkel onderdeel van dit product hoeft ooit te worden gesmeerd.
  - Plaats dit product nooit op andere elektrische apparatuur.
  - Houd dit product uit de buurt van direct zonlicht, open vuur of warmte.
- 
- Lees deze instructies.
  - Volg alle instructies.
  - Plaats dit apparaat niet nabij water.
  - Dek de ventilatieopeningen niet af. Installeer dit apparaat volgens de instructies van de fabrikant.
  - Niet installeren in de nabijheid van warmtebronnen zoals radiatoren, warmeluchtroosters, kachels of andere apparaten (zoals versterkers) die warmte produceren.
  - Gebruik uitsluitend door de fabrikant gespecificeerde toebehoren/accessoires.
  - Laat al het onderhoud verrichten door erkend onderhoudspersoneel. Onderhoud is vereist wanneer het apparaat is beschadigd doordat er bijvoorbeeld vloeistof in het apparaat is gekomen of er een voorwerp op het apparaat is gevallen, wanneer het apparaat is blootgesteld aan regen of vocht, wanneer het apparaat niet goed functioneert of wanneer het is gevallen.
  - De batterij mag niet worden blootgesteld aan hoge temperaturen veroorzaakt door zonlicht, vuur en dergelijke.
  - Stel het apparaat niet bloot aan vocht.
  - Plaats niets op het apparaat dat gevaar kan opleveren, zoals een glas water of een brandende kaars.



## Opmerking

- Het typeplaatje bevindt zich aan de onderkant van het apparaat.

## 2 Uw draagbare luidspreker

Gefeliciteerd met uw aankoop en welkom bij Philips! Registreer uw product op [www.philips.com/welcome](http://www.philips.com/welcome) om optimaal gebruik te kunnen maken van de door Philips geboden ondersteuning.

---

### Introductie

Met deze luidspreker kunt u:

- naar FM-radio luisteren en;
- muziek op SD/SDHC-kaarten, USB-apparaten, Bluetooth-apparaten en andere externe apparaten beluisteren.

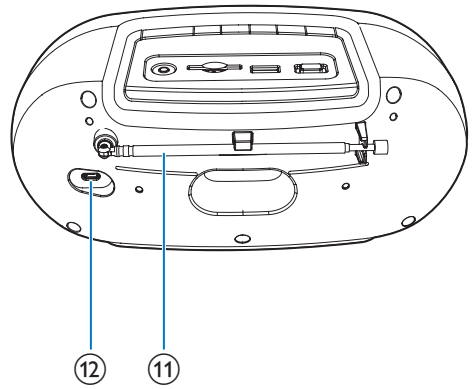
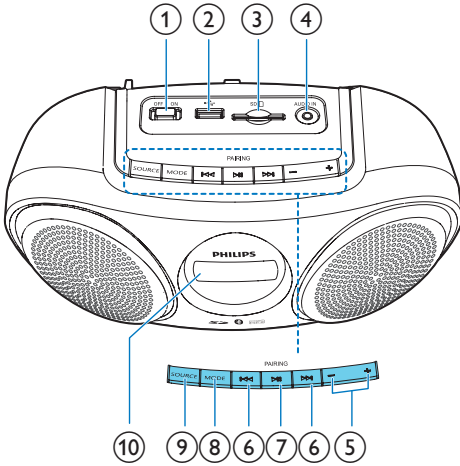
---

### Wat zit er in de doos?

Controleer de inhoud van het pakket:

- Apparaat
- USB-kabel voor het opladen
- Korte gebruikershandleiding
- Folder met kennisgeving en
- veiligheidsinformatie

## Overzicht van het product



### ① OFF/ON-schakelaar

- Het product in- of uitschakelen.

### ②

- Sluit een USB-opslagapparaat aan.

### ③ SD

- Sluit een SD/SDHC-kaart aan.

### ④ AUDIO IN

- Sluit een extern audioapparaat aan.

### ⑤ -/+

- Pas het volume aan.

### ⑥ /

- Hiermee selecteert u een track.
- Zoeken tijdens het afspelen.
- Op FM-radiozenders afstemmen.

### ⑦ / PAIRING

- In de SD-, USB- en Bluetooth-modus kunt u hiermee het afspelen onderbreken en hervatten.
- Houd deze knop in de Bluetooth-modus drie seconden ingedrukt om de Bluetooth-verbinding te verbreken en de koppelingsmodus te starten.
- Houd deze knop in de FM-modus twee seconden ingedrukt om FM-radiozenders automatisch op te slaan.

- Druk in de FM-modus op deze knop om een voorkeuzezender te selecteren.

### ⑧ MODE

- Hiermee selecteert u de modus voor herhaald of op willekeurige volgorde afspelen.

### ⑨ SOURCE

- Selecteer een audiobron.

### ⑩ Display

- Hiermee geeft u de huidige status weer.

### ⑪ FM-antenne

- Verbetert de FM-radio-ontvangst.

### ⑫ DC 5V

- Hiermee laadt u de ingebouwde accu op.

# 3 Aan de slag

Volg altijd de instructies in dit hoofdstuk op volgorde.

Als u contact opneemt met Philips, wordt u gevraagd om het model- en serienummer van dit apparaat. Het model- en serienummer bevinden zich aan de onderkant van het apparaat. Noteer de nummers hier:

Modelnummer \_\_\_\_\_

Serienummer \_\_\_\_\_

## Stroomvoorziening

Het product werkt op de ingebouwde oplaadbare accu.

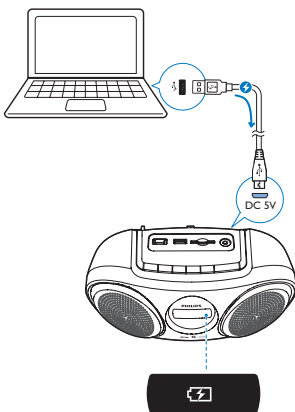
### Opmerking

- De oplaadbare accu heeft een beperkt aantal oplaadcycli. De levensduur en het aantal oplaadcycli van de accu zijn afhankelijk van gebruik en instellingen.

### De ingebouwde batterij opladen:

Sluit de meegeleverde USB-kabel aan op:

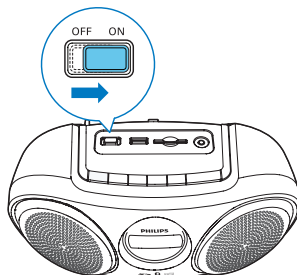
- de **DC 5V**-aansluiting op de achterkant van het product.
- de USB-aansluiting van uw computer.



Accustatus	Gedrag van het accu pictogram (🔋)
Batterij bijna leeg	Knippert
Tijdens het opladen	Brandt continu
Volledig opgeladen of het opladen is gestopt	Uit

## In- of uitschakelen

- Schuif de schakelaar **OFF/ON** naar rechts om het product in te schakelen.  
↳ Het apparaat schakelt over naar de laatst geselecteerde bron.



- Schuif de schakelaar naar links om het product uit te schakelen.

## De energiebesparende stand-bymodus inschakelen

In de SD-, USB- of Bluetooth-modus schakelt het product in de volgende situaties automatisch naar de energiebesparende stand-bymodus:

- Het afspelen van muziek is gedurende 15 minuten gestopt;
- Er is 15 minuten geen micro SD-kaart, USB-apparaat of Audio-in-kabel aangesloten; of
- De Bluetooth-verbinding is 15 minuten inactief.

Teruggaan naar de SD-/USB-/Audio-in-/

Bluetooth-modus:

- Druk op ►|| om het afspelen te hervatten;  
of
- Schuif de schakelaar om het product eerst  
uit te schakelen en schakel het dan weer in.

---

## Selecteer een bron

Druk herhaaldelijk op **SOURCE** om een  
audiobron te kiezen: FM-tuner, USB, SD-kaart,  
Bluetooth of Audio-in.



# 4 Afspelen

## Afspelen vanaf Bluetooth-apparaten

Met dit product kunt u naar audio van een Bluetooth-apparaat luisteren.

### Een apparaat verbinden

#### Opmerking

- Controleer of uw Bluetooth-apparaat compatibel is met dit product.
- Raadpleeg de gebruikershandleiding om te controleren of het apparaat compatibel is met Bluetooth voordat u het apparaat met dit product koppelt.
- Het product heeft een geheugenfunctie voor maximaal 4 gekoppelde apparaten. Het vijfde apparaat dat wordt verbonden vervangt het eerste apparaat.
- Controleer of de Bluetooth-functie is ingeschakeld op uw apparaat en uw apparaat zichtbaar is voor alle andere Bluetooth-apparaten.
- Obstakels tussen dit product en een Bluetooth-apparaat kunnen het bereik verkleinen.
- Houd dit systeem uit de buurt van andere elektronische apparatuur die voor storing kan zorgen.
- De maximale afstand tussen dit product en een Bluetooth-apparaat is ongeveer 10 meter.

- 1 Druk herhaaldelijk op **SOURCE** om Bluetooth als bron te selecteren.  
↳ **[bt]** (geen Bluetooth) knippert op het display.
- 2 Houd **PAIRING** drie seconden ingedrukt om het huidige verbonden apparaat los te koppelen.
- 3 Schakel Bluetooth in op uw Bluetooth-apparaat en zoek naar Bluetooth-apparaten (raadpleeg de gebruikershandleiding van het apparaat).
- 4 Wanneer **[Philips AT10]** op het apparaat wordt weergegeven, selecteert u deze optie om het koppelen te starten en een verbinding tot stand te brengen. Voer zo nodig het standaardwachtwoord "0000" in.

↳ Nadat het koppelen is geslaagd en de verbinding tot stand is gebracht, piept het apparaat twee keer en stopt **[bt]** (Bluetooth) met knipperen.

#### Als u het Bluetooth-apparaat wilt loskoppelen:

- Houd **PAIRING** 3 seconden ingedrukt;
- Deactiveer Bluetooth op uw apparaat; of
- Plaats het apparaat buiten het communicatiebereik.  
↳ Het product piept twee keer en **[bt]** (geen Bluetooth) begint te knipperen.

#### Als u het Bluetooth-apparaat opnieuw wilt koppelen:

- Wanneer dit product overschakelt naar de Bluetooth-modus, wordt automatisch het laatst verbonden apparaat geselecteerd; of
- Selecteer op uw Bluetooth-apparaat **Philips AT10** in het Bluetooth-menu om de verbinding tot stand te brengen.

#### Als u een ander Bluetooth-apparaat wilt koppelen:

- 1 Houd **PAIRING** drie seconden ingedrukt om het huidige verbonden apparaat los te koppelen.  
↳ Het product schakelt over naar de Bluetooth-koppelingsmodus.
- 2 Sluit nog een Bluetooth-apparaat aan.

## Afspelen vanaf Bluetooth-apparaat

Breng een Bluetooth-verbinding tot stand en speel audio af op het Bluetooth-apparaat.

↳ De audio wordt van uw Bluetooth-apparaat naar het product gestreamd.

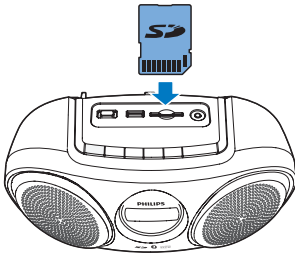
## Afspelen vanaf een SD-kaart of USB-apparaat

#### Opmerking

- Zorg ervoor dat het USB-opslagapparaat of de SD-kaart afspeelbare audiobestanden bevat.

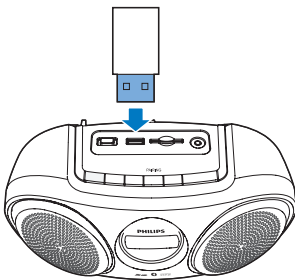
## Afspelen vanaf een SD-kaart

- 1 Druk herhaaldelijk op **SOURCE** om de SD-kaart als bron te kiezen.  
↳ [SD] wordt weergegeven.
- 2 Plaats een SD/SDHC-kaart in de kaartsleuf.  
↳ Het afspelen wordt automatisch gestart.



## Afspelen vanaf een USB-opslagapparaat

- 1 Druk herhaaldelijk op **SOURCE** om de USB-bron te selecteren.  
↳ [USB] wordt weergegeven.
- 2 Sluit het USB-apparaat aan op de USB-aansluiting.  
↳ Het afspelen wordt automatisch gestart.



## Bediening

Volg in de USB- of SD-modus de onderstaande instructies om het afspelen te bedienen.

Knop	Funcctie
⏮ / ⏭	Druk op de knop om naar de vorige of volgende track te gaan. Houd ingedrukt om de track vooruit of terug te spoelen tijdens het afspelen en laat los om het afspelen te hervatten.
⏸	Druk hierop om het afspelen te starten, onderbreken of te stoppen.
MODE	Druk herhaaldelijk op deze knop om een afspeelmodus te selecteren: <ul style="list-style-type: none"><li>• [↻]: hiermee wordt de huidige track herhaald.</li><li>• [[ALL]]: hiermee worden alle tracks herhaald.</li><li>• [⌘]: hiermee worden alle tracks in willekeurige volgorde afgespeeld.</li></ul> Om weer normaal af te spelen, drukt u herhaaldelijk op <b>MODE</b> tot de pictogrammen voor herhalen en in willekeurige volgorde afspelen verdwijnen.

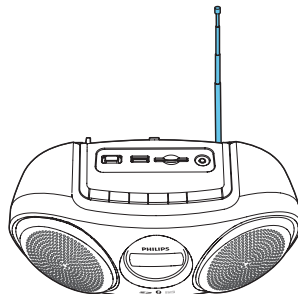
## Naar FM-radio luisteren

### Op FM-radiozenders afstemmen

#### Opmerking

- Houd het apparaat uit de buurt van andere elektronische apparaten om radiostoring te vermijden.

- 1 Trek de FM-antenne volledig uit.



- 2 Druk herhaaldelijk op **SOURCE** om FM-tuner als bron te selecteren.
- 3 Houd **◀◀** / **▶▶** twee seconden ingedrukt.  
↳ Het product stemt automatisch af op een zender met een sterk ontvangstsignaal.
- 4 Herhaal stap 3 om op meer radiozenders af te stemmen.

#### Handmatig afstemmen op een zender:

Druk herhaaldelijk op **◀◀** / **▶▶** tot de ontvangst goed is.

### FM-radiozenders automatisch opslaan

#### Opmerking

- U kunt maximaal 20 voorkeuzezenders opslaan.

Houd in de FM-tunermodus **▶▶** twee seconden ingedrukt.

- ↳ Alle beschikbare radiozenders worden automatisch opgeslagen en daarna wordt de eerste opgeslagen radiozender automatisch afgespeeld.

#### Tip

- U kunt op **◀◀** / **▶▶** drukken om het automatisch scannen te stoppen.

### Slu FM-radiozenders handmatig op (alleen van toepassing op producten waarvan de laatste 10 cijfers van het serienummer uit een getal bestaan dat hoger is dan 1633077076)

#### Opmerking

- U kunt maximaal 20 FM-radiozenders opslaan.

- 1 Stem in de tunermodus af op een FM-radiostation.
- 2 Druk op **MODE**.  
↳ Het voorkeuzenummer gaat knipperen.

- 3 Druk herhaaldelijk op **▶▶** om een nummer te selecteren.
- 4 Druk nogmaals op **MODE** om te bevestigen.
- 5 Herhaal stap 1 t/m 4 om andere zenders op te slaan.

#### Opmerking

- Om een opgeslagen zender te verwijderen, slaat u op de desbetreffende locatie een andere zender op.

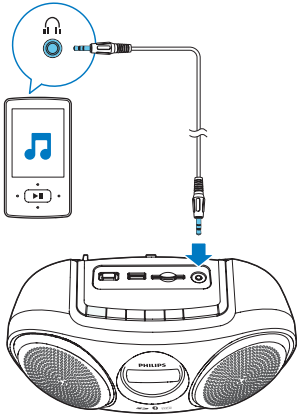
### Een voorkeuzezender selecteren

Druk in de tunermodus herhaaldelijk op **▶▶** om een voorkeuzezender te selecteren.

### Muziek van een extern apparaat afspelen

Met dit product kunt u naar een extern audioapparaat zoals een MP3-speler luisteren.

- 1 Druk herhaaldelijk op **SOURCE** om **AUX** als bron te selecteren.
- 2 Verbind een audio-invoerkabel met aan beide einden een aansluiting van 3,5 mm op
  - de **AUDIO IN**-aansluiting op het product.
  - de hoofdtelefoonaansluiting op een extern apparaat.
- 3 Speel audio af op het apparaat (raadpleeg de desbetreffende gebruikershandleiding).



---

## Volume aanpassen

Druk tijdens het afspelen op **-/+** om het volume te verhogen of te verlagen.



Tip

- Houd **-/+** 2 seconden ingedrukt om het volume te sneller te verhogen of verlagen.

# 5 Productinformatie

## Opmerking

- Productinformatie kan zonder voorafgaande kennisgeving worden gewijzigd.

## Specificaties

### Versterker

Totaal uitgangsvermogen	3W
Frequentierespons	60 - 20.000 Hz, $\pm 3$ dB
Signaal-ruisverhouding	> 70 dBA
AUX-invoer	800 mV RMS, 22.000 ohm

### Tuner (FM)

Frequentiebereik	FM: 87,5 - 108 MHz
Frequentierooster	50 kHz
– mono, signaal-ruisverhouding 26 dB	< 22 dBf
– stereo, signaal-ruisverhouding 46 dB	> 43 dBf
Zoekgevoeligheid	> 28 dBf
Harmonische vervorming	< 2%
Signaal-ruisverhouding	> 55 dB

### Bluetooth

Bluetooth-versie	V3.0+EDR
Bluetooth-frequentieband	2,402 GHz ~ 2,48 GHz ISM-band
Bluetooth-afstand	10 m (vrije ruimte)

### Luidspreker

Luidsprekerimpedantie	6 ohm
Luidsprekerdriver	3 inch volledig bereik
Gevoeligheid	> 82 dB $\pm 3$ dB/m/W

### Algemene informatie

Stroomvoorziening (via micro USB-aansluiting)	5V $\approx$ 600 mA
Ingebouwde accur (lithium-polymeerbatterij)	3,7V, 1800 mAh
MP3-bitsnelheden	32 - 320 kbps
Stroomverbruik in energiebesparende stand-bystand	< 0,5 W
Afmetingen - apparaat (b x h x d)	239 x 104 x 127 mm
Gewicht - apparaat	0,6 kg

## Compat. USB-apparaten en -bestanden

### Compatibele USB-apparaten:

- USB-flashgeheugen (USB 2.0)
- USB-flashspelers (USB 2.0)
- geheugenkaarten (er is een aanvullende kaartlezer vereist voor gebruik in combinatie met dit apparaat; bepaalde USB-lezers voor meerdere kaarten worden mogelijk niet ondersteund).

### Ondersteunde bestandsindelingen:

- USB of bestandsindeling van geheugen: FAT12, FAT16, FAT32 (sectorformaat: 512 bytes).
- MP3-bitsnelheid (gegevensnelheid): 32 - 320 kbps en variabele bitsnelheid
- Mappen met maximaal 8 niveaus
- Aantal albums/mappen: maximaal 99
- Aantal tracks/titels: maximaal 999
- Bestandsnaam in Unicode UTF8 (maximumlengte: 16 bytes)

### **Niet-ondersteunde bestandsindelingen:**

- Lege albums: een leeg album is een album dat geen MP3- of WMA-bestanden bevat. Lege albums worden niet op het display weergegeven.
- Niet-ondersteunde bestandsindelingen worden overgeslagen. Zo worden bijvoorbeeld Word-documenten (.doc) of MP3-bestanden met de extensie .dlf genegeerd en niet afgespeeld.
- AAC-, WAV- en PCM-audiobestanden
- WMA-bestanden die beveiligd zijn met DRM (.wav, .m4a, .m4p, .mp4, .aac)
- WMA-bestanden in 'lossless'-indeling

# 6 Problemen oplossen



## Waarschuwing

- Verwijder de behuizing van dit apparaat nooit.

Probeer het apparaat nooit zelf te repareren. Hierdoor wordt de garantie ongeldig. Als er zich problemen voordoen bij het gebruik van dit apparaat, controleer dan het volgende voordat u om service vraagt. Als het probleem onopgelost blijft, gaat u naar de website van Philips ([www.philips.com/support](http://www.philips.com/support)). Als u contact opneemt met Philips, zorg er dan voor dat u het apparaat, het modelnummer en het serienummer bij de hand hebt.

### Geen stroom

- Laad de accu op.

### Geen geluid of matig geluid

- Pas het volume aan op dit product.
- Pas het volume aan op het verbonden apparaat.
- Controleer of u de correcte audiobron hebt geselecteerd.

### Geen reactie van het product

- Hiermee schakelt u het product in.
- Laad de accu op.
- Schakel het product eerst uit en schakel het daarna weer in om het product te activeren vanuit de stand-bymodus.

### Slechte radio-ontvangst

- Vergroot de afstand tussen het product en andere elektrische apparaten.
- Trek de FM-antenne helemaal uit en pas de positie aan.

### USB-apparaat niet ondersteund

- Het USB-apparaat is niet compatibel met het apparaat. Probeer ander app.

---

## Over Bluetooth-apparaten

De geluidskwaliteit is slecht nadat een Bluetooth-apparaat is aangesloten.

- De Bluetooth-ontvangst is slecht. Plaats het apparaat dichterbij dit product of verwijder obstakels die zich ertussen bevinden.

AT10 niet gevonden op uw apparaat om te koppelen.

- Houd de knop **PAIRING** drie seconden ingedrukt en probeer het vervolgens opnieuw.

Kan geen verbinding maken met het apparaat.

- De Bluetooth-functie van het apparaat is niet ingeschakeld. Raadpleeg de handleiding van het apparaat voor informatie over het inschakelen van deze functie.
- Dit product is al verbonden met een ander Bluetooth-apparaat. Koppel dat apparaat los en probeer het vervolgens opnieuw.

De verbinding met het gekoppelde apparaat wordt voortdurend in- en uitgeschakeld.

- De Bluetooth-ontvangst is slecht. Plaats het apparaat dichterbij dit product of verwijder obstakels die zich ertussen bevinden.
- Bij sommige apparaten wordt de Bluetooth-verbinding automatisch uitgeschakeld om energie te besparen. Dit betekent niet dat er zich een storing in dit product voordoet.

# 7 Kennisgeving

Eventuele wijzigingen of modificaties aan het apparaat die niet uitdrukkelijk zijn goedgekeurd door Gibson Innovations kunnen tot gevolg hebben dat gebruikers het recht verliezen het apparaat te gebruiken.

## Compliance

# CE 0890

Gibson Innovations verklaart hierbij dat dit product voldoet aan de essentiële vereisten en andere relevante bepalingen van richtlijn 1999/5/EG. U kunt de conformiteitsverklaring lezen op [www.philips.com/support](http://www.philips.com/support).

## De zorg voor het milieu

Verwijdering van uw oude product en batterijen



Uw product is vervaardigd van kwalitatief hoogwaardige materialen en onderdelen die kunnen worden gerecycled en hergebruikt.



Dit symbool op een product betekent dat het product voldoet aan EU-richtlijn 2012/19/EU.



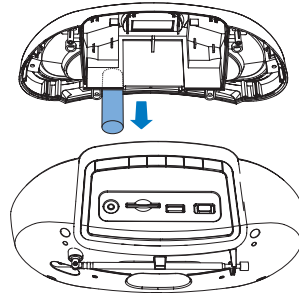
Dit symbool betekent dat het product een accu bevat die voldoet aan EU-richtlijn 2013/56/

EG, die niet met regulier huishoudelijk afval kan worden weggeworpen. We raden u sterk aan om uw product naar een officieel inzamelpunt of een Philips-servicecentrum te brengen zodat een deskundige de accu kan verwijderen. Stel uzelf op de hoogte van de lokale wetgeving over gescheiden inzameling van afval van elektrische en elektronische producten en accu's. Volg de lokale regels op en werp het product en de accu nooit samen met ander huisvuil weg. Als u oude producten en accu's correct verwijdert, voorkomt u negatieve gevolgen voor het milieu en de volksgezondheid.

### ! Let op

- Als u de ingebouwde batterij verwijdert, vervalt de garantie en raakt het product mogelijk onherstelbaar beschadigd.

Breng uw product altijd naar een deskundige om de ingebouwde batterij te laten verwijderen.



### Milieu-informatie

Er is geen overbodig verpakkingsmateriaal gebruikt. We hebben ervoor gezorgd dat de verpakking gemakkelijk kan worden gescheiden in drie materialen: karton (de doos), polystyreen (buffer) en polyethyleen (zakken en afdekking). Het systeem bestaat uit materialen die kunnen worden gerecycled en opnieuw kunnen worden gebruikt wanneer het wordt gedemonteerd door een gespecialiseerd bedrijf. Houd u aan de plaatselijke regelgeving inzake het weggooien van verpakkingsmateriaal, lege batterijen en oude apparatuur.



---

## Handelsmerkverklaring

### **Bluetooth**

Het woordmerk en de logo's van Bluetooth® zijn gedeponeerde handelsmerken van Bluetooth SIG, Inc. en het gebruik daarvan door Gibson Innovations Limited is onder licentie. Andere handelsmerken en merknamen zijn het eigendom van de respectieve eigenaren.



Specifications are subject to change without notice.

2016 © Gibson Innovations Limited. All rights reserved.

This product has been manufactured by, and is sold under the responsibility of Gibson Innovations Ltd., and Gibson Innovations Ltd. is the warrantor in relation to this product. Philips and the Philips Shield Emblem are registered trademarks of Koninklijke Philips N.V. and are used under license.

AT10\_00\_UM\_V5.0

