

AOC

LCD-Monitor – Bedienungsanleitung **22P1D/22P1/22E1D/22E1Q**

LED-Hintergrundbeleuchtung



Sicherheit.....	4
Typografische Konventionen.....	4
Stromversorgung	5
Installation.....	6
Reinigung.....	7
Sonstiges	8
Einrichtung.....	9
Lieferumfang.....	9
Basis einrichten	10
Betrachtungswinkel anpassen	11
Monitor anschließen	12
Anbringen des Wandhängearms.....	14
Anpassung.....	15
Optimale Auflösung einstellen.....	15
Windows 10	15
Windows 8	17
Windows 7	19
Schnell Tasten	21
OSD Setting (Bildschirmmenüeinstellungen)	23
Luminance (Leuchtkraft)	24
Image Setup (Bildeinrichtung)	25
Color Setup (Farbeinstellung).....	26
Picture Boost (Bildverstärkung)	27
OSD Setup (OSD-Einstellung).....	28
Extra	29
Exit (Beenden).....	29
LED-Anzeige.....	30
Treiber.....	31
Monitortreiber.....	31
Windows 10	31
Windows 8	35
Windows 7	39
i-Menu.....	43
e-Saver	44
Screen+	45
Problemlösung.....	46
Technische Daten	48
Allgemeine Angaben.....	48
Pinbelegung.....	53
Plug-and-Play	55
Bestimmungen.....	56
FCC-Hinweis.....	56
WEEE-Deklaration	57
WEEE-Erklärung für Indien.....	57
EPA Energy Star	58
EPEAT-Erklärung	58

Service.....	59
Garantiebedingungen für Europa.....	59
Garantieerklärung für den Mittleren Osten und Afrika.....	61
AOC International (Europe) B.V.....	63
Garantiebedingungen für Nord- und Südamerika (ausgenommen Brasilien)	64
EASE-Programm	66
TCO-Dokument.....	67

Sicherheit

Typografische Konventionen

Im folgenden Abschnitt finden Sie typografische Konventionen, die wir in diesem Dokument nutzen.

Hinweise, Achtungs- und Warnhinweise

In dieser Anleitung werden bestimmte Textabschnitte fett oder kursiv gedruckt und mit einem Symbol begleitet. Diese Textabschnitte sind Hinweise, Vorsichts- oder Warnhinweise und werden wie folgt eingesetzt:



HINWEIS: Ein HINWEIS weist Sie auf wichtige Informationen hin, die Ihnen die Bedienung Ihres Computersystems erleichtern.





ACHTUNG: Ein ACHTUNGshinweis weist auf mögliche Beschädigungen der Hardware oder auf eventuelle Datenverluste hin und verrät Ihnen, wie Sie das Problem vermeiden.





WARNUNG: Ein WARNHINWEIS weist auf Verletzungsgefahr hin und teilt Ihnen mit, wie sich solche Gefährdungen vermeiden lassen. Bestimmte Warnungen können auf andere Weise gedruckt sein und werden nicht zwingend von einem Symbol begleitet. In solchen Fällen wird das Aussehen einer solchen Warnung durch behördliche Vorschriften vorgegeben.


Stromversorgung

 Der Monitor sollte nur über den am Etikett angegebenen Stromversorgungstyp betrieben werden. Falls Sie unsicher bezüglich des Stromversorgungstyps bei sich zuhause sind, wenden Sie sich bitte an Ihren Händler oder den örtlichen Stromversorger.

 Der Monitor ist mit einem dreipoligen geerdeten Stecker (einem Stecker mit einem dritten Schutzkontakt) ausgestattet. Dieser Stecker passt als Sicherheitsfunktion nur in eine geerdete Steckdose. Falls der dreipolige Stecker nicht in Ihre Steckdose passt, lassen Sie eine entsprechende Steckdose von einem Elektriker installieren oder nutzen Sie einen Adapter zur sicheren Erdung des Gerätes. Setzen Sie die Sicherheitsfunktion des geerdeten Steckers nicht außer Kraft.

 Ziehen Sie den Netzstecker während eines Gewitters oder bei längerer Nichtbenutzung des Gerätes. Dies schützt den Monitor vor Schäden durch Spannungsspitzen.

 Überlasten Sie keine Mehrfachsteckdosen oder Verlängerungskabel. Bei einer Überlastung drohen Brand- und Stromschlaggefahr.

 Nutzen Sie den Computer zur Gewährleistung eines zufriedenstellenden Betriebs nur mit UL-gelisteten Computern, die über angemessen konfigurierte Anschlüsse (100 bis 240 V Wechselspannung, min. 5 A) verfügen.

 Die Steckdose muss sich in der Nähe des Gerätes befinden und leicht zugänglich sein.

Installation

! Stellen Sie den Monitor nicht auf instabilen Wagen, Ständern, Stativen, Tischen auf, benutzen Sie keine instabilen Halterungen. Falls der Monitor umkippen oder fallen sollte, kann es zu schweren Beschädigungen des Gerätes oder zu Verletzungen kommen. Benutzen Sie ausschließlich Wagen, Ständer, Stative, Halterungen oder Tische, die vom Hersteller empfohlen oder mit dem Gerät verkauft werden. Halten Sie sich bei der Aufstellung des Gerätes an die Anweisungen des Herstellers, verwenden Sie dabei ausschließlich vom Hersteller empfohlenes Zubehör. Ein auf einem Wagen aufgestelltes Gerät muss mit Sorgfalt bewegt werden.

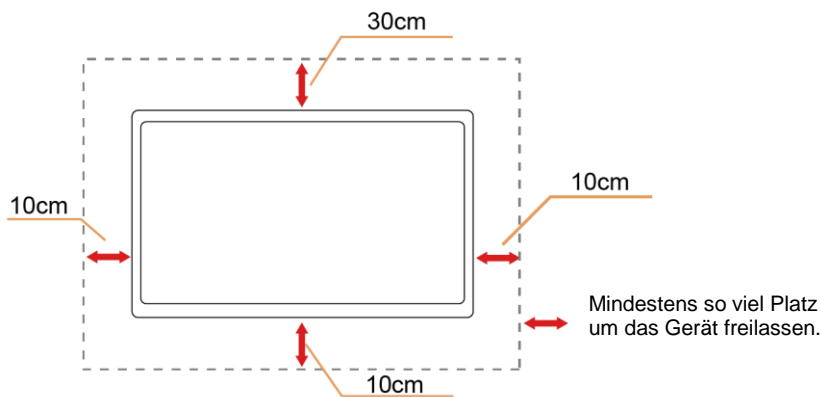
! Schieben Sie niemals Fremdkörper in die Öffnungen am Monitorgehäuse. Andernfalls kann es zu Kurzschlüssen kommen, die wiederum Brände oder Stromschläge verursachen können. Lassen Sie niemals Flüssigkeiten in oder auf den Monitor geraten.

! Legen Sie das Gerät nicht mit der Vorderseite auf den Boden.

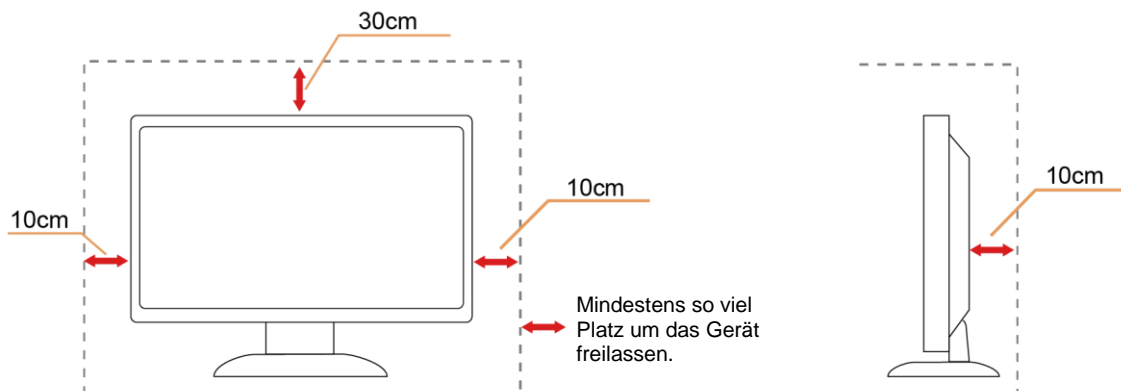
! Lassen Sie rund um den Monitor etwas Platz frei; siehe unten. Andernfalls wird der Monitor nicht ausreichend belüftet, kann sich überhitzen, in Brand geraten oder anderweitig beschädigt werden.

Schauen Sie sich die nachstehende Abbildung an – sie zeigt die nötigen Abstände rund um den Monitor (bei Wandmontage und normaler Aufstellung), die zur ordnungsgemäßen Belüftung erforderlich sind.

An der Wand installieren



Mit Ständer installiert



Reinigung


! Reinigen Sie das Gehäuse regelmäßig mit einem Tuch. Bei hartnäckigen Verschmutzungen können Sie ein mildes Reinigungsmittel verwenden; aggressive Reinigungsmittel jedoch können das Gehäuse beschädigen.


! Achten Sie bei der Reinigung darauf, dass kein Reinigungsmittel in das Gerät gelangt. Verwenden Sie ein möglichst weiches Tuch, damit es nicht zu Kratzern auf dem Bildschirm kommt.


! Bitte ziehen Sie das Netzkabel, bevor Sie das Produkt reinigen.




Sonstiges

 Falls das Gerät einen ungewöhnlichen Geruch ausströmt, ungewöhnliche Geräusche von sich gibt oder gar Rauch austritt, ziehen Sie SOFORT den Netzstecker und wenden sich anschließend an den Kundendienst.

 Sorgen Sie dafür, dass die Belüftungsöffnungen nicht blockiert werden; achten Sie auch auf lose Gegenstände wie Vorhänge oder Gardinen.

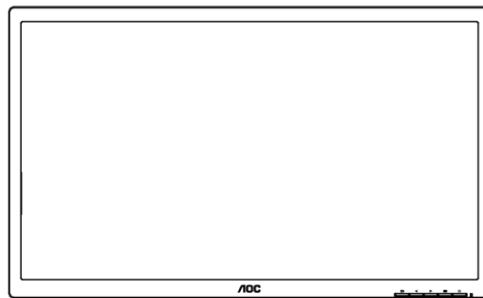
 Setzen Sie den LCD-Monitor keinen starken Vibrationen oder Erschütterungen aus; dies gilt besonders im Betrieb.

 Stoßen Sie nicht gegen den Monitor, lassen Sie den Monitor nicht fallen.

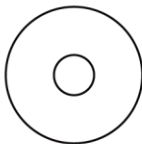
 Bei Bildschirmen mit glänzender Blende sollten Sie bei Auswahl des Aufstellungsortes beachten, dass die Blende störende Reflektionen von Umgebungslicht und hellen Oberflächen verursachen kann.

Einrichtung

Lieferumfang



Monitor



Anleitung auf CD



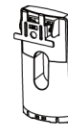
22P1/22P1D



Basis & Ständer



22E1D/22E1Q



Basis & Ständer



Netzkabel



Audiokabel



DVI-Kabel



Analoges
Kabel



HDMI-Kabel



DP-Kabel



USB-Kabel

* Nicht alle Signalkabel (Audio-, Analog-, DVI-, USB-, DP und HDMI-Kabel) Anleitung auf CD werden in allen Ländern und Regionen bereitgestellt. Bitte prüfen Sie dies mit dem örtlichen Händler oder der AOC-Zweigstelle.

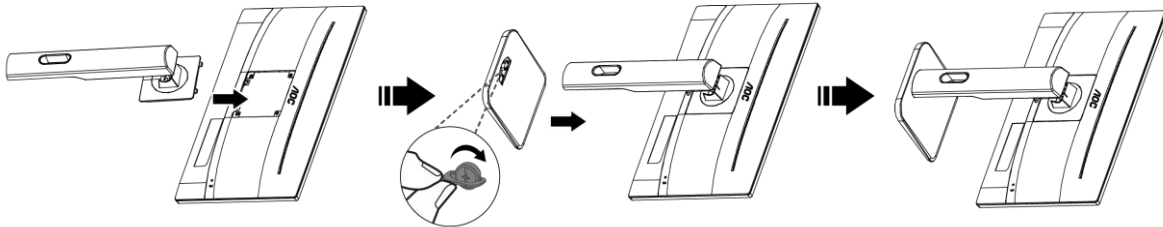
Basis einrichten

Sie können die Basis mit Hilfe der nachstehenden Schritte anbringen oder entfernen.

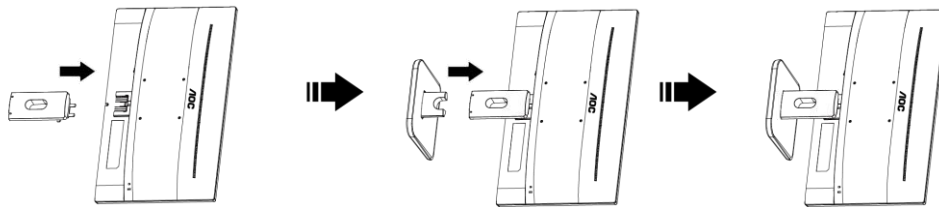
Bitte legen Sie den Monitor zur Vermeidung von Kratzern auf einen weichen, flachen Untergrund.

Einrichtung:

22P1/22P1D

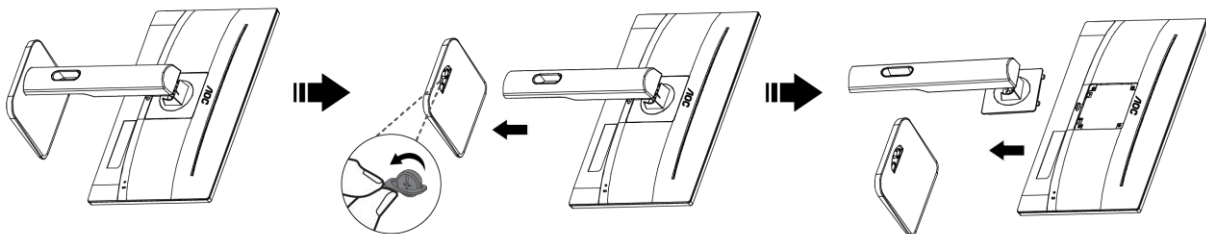


22E1D/22E1Q

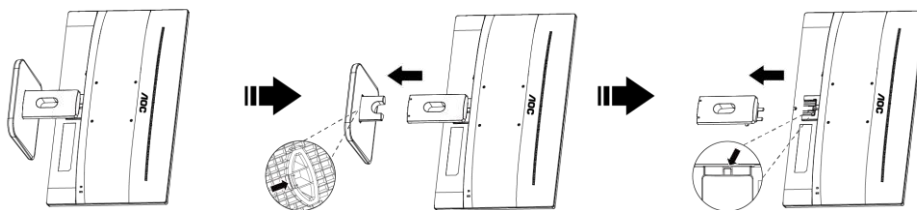


Entfernen:

22P1/22P1D



22E1D/22E1Q



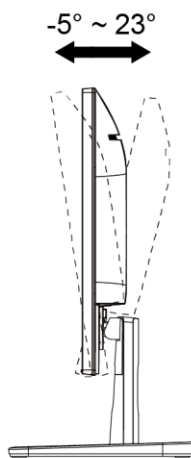
Betrachtungswinkel anpassen

Damit Sie den Bildschirm optimal ablesen können, sollten Sie direkt von vorne auf den Bildschirm schauen und den Neigungswinkel dann nach Geschmack angleichen.

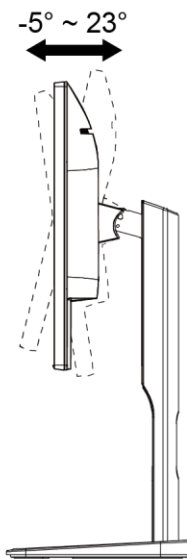
Halten Sie dabei den Ständer fest, damit der Monitor nicht umkippen kann, wenn Sie den Betrachtungswinkel ändern.

Sie können den Monitorwinkel zwischen $+23^\circ$ und -5° einstellen und um 175° nach links oder rechts schwenken. Zudem können Sie die Monitorhöhe um $\pm 130\text{mm}$ anpassen.

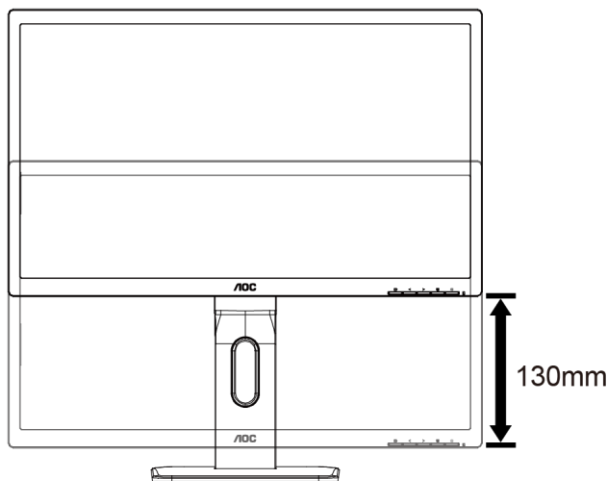
22E1D/22E1Q



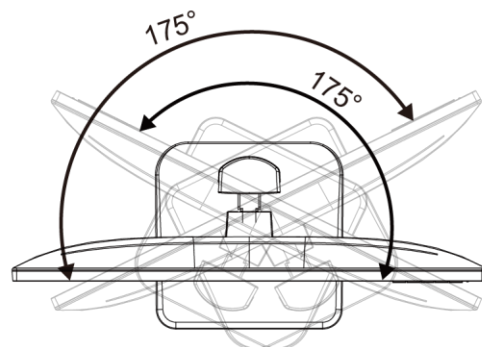
22P1/22P1D



22P1/22P1D



22P1/22P1D



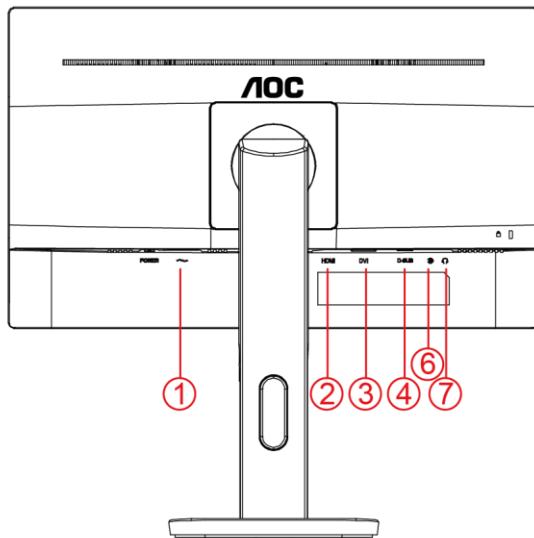
HINWEIS:

Achten Sie darauf, bei der Winkelverstellung möglichst nicht den LCD-Bildschirm zu berühren. Andernfalls kann es zu Beschädigungen bis hin zum Bersten des LCD-Bildschirms kommen.

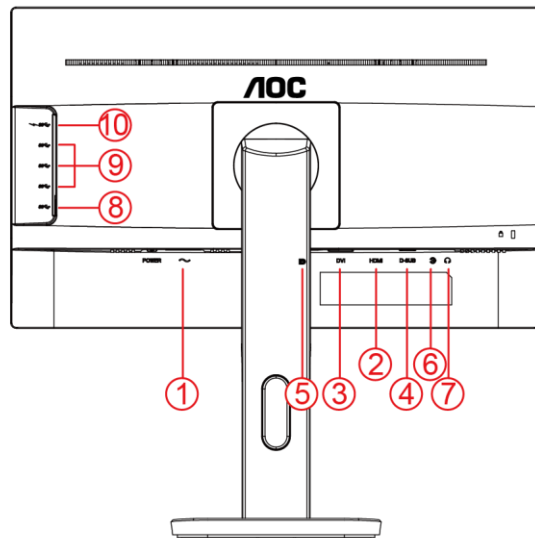
Monitor anschließen

Kabelanschlüsse an der Rückseite von Monitor und Computer:

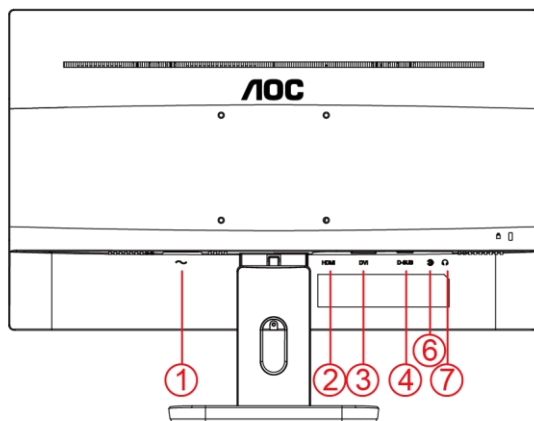
22P1D



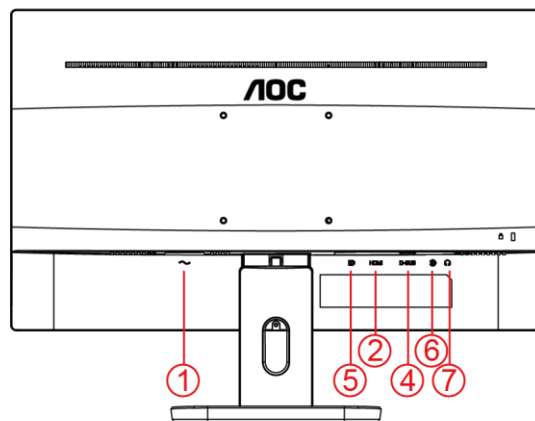
22P1



22E1D



22E1Q



1. Netzanschluss
2. HDMI
3. DVI
4. D-Sub
5. DP
6. Audio in
7. Kopfhörer
8. USB-Upstream
9. USB-Downstream
10. USB-Downstream + Schnellladen

Schalten Sie immer vor der Reinigung den PC und den LCD-Monitor aus, um die Geräte zu schützen.

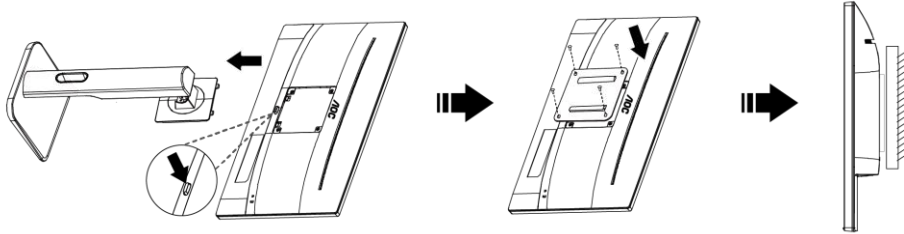
- 1 Schließen Sie das Netzkabel an den Netzanschluss an der Rückseite des Monitors an. .
- 2 Verbinden Sie ein Ende des 15-pol. D-Sub-Kabels mit der Rückseite des Monitors und das andere Ende mit dem D-Sub-Anschluss des Computers.
- 3 (Optional – Erfordert eine Grafikkarte mit HDMI -Ausgang) – Verbinden Sie ein Ende des HDMI -Kabels mit dem Anschluss an der Rückseite des Monitors; das andere Ende schließen Sie an den HDMI -Ausgang des Computers an.
- 4 (Optional – Erfordert eine Grafikkarte mit DVI -Ausgang) – Verbinden Sie ein Ende des DVI -Kabels mit dem Anschluss an der Rückseite des Monitors; das andere Ende schließen Sie an den DVI -Ausgang des Computers an.
- 5 (Optional – Erfordert eine Grafikkarte mit DP -Ausgang) Verbinden Sie ein Ende des DP -Kabels mit der Rückseite des Monitors und das andere Ende mit dem DP -Anschluss des Computers an.
- 6 (Optional) – Verbinden Sie ein Ende des USB -Kabels mit dem Anschluss an der Rückseite des Monitors; das andere Ende schließen Sie an den USB -Ausgang des Computers an.
- 7 (Optional) – Verbinden Sie ein Ende des Audio -Kabels mit dem Anschluss an der Rückseite des Monitors; das andere Ende schließen Sie an den Audio -Ausgang des Computers an.
- 8 Schalten Sie Ihren Computer und Monitor ein.

Die Installation ist vervollständigt, wenn ein Bild auf Ihrem Monitor erscheint. Ansonsten schauen Sie bitte unter Fehlerbehebung.

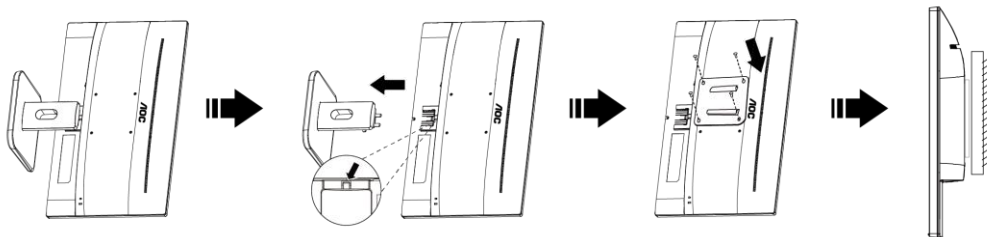
Anbringen des Wandhängearms

Vorbereiten der Installation eines optionalen Wandhängearms.

22P1D/22P1



22E1D/22E1Q



Dieser Monitor kann an einen Wandhängearm, den Sie separat kaufen können, angebracht werden. Trennen Sie bitte vor der Installation die Stromversorgung. Folgen Sie dann den Schritten unten:

- 1 Entfernen Sie den Ständer.
- 2 Befolgen Sie die Anweisungen des Herstellers, um den Wandhängearm zusammenzubauen.
- 3 Stellen Sie den Wandhängearm an der Rückseite des Monitors auf. Richten Sie die Löcher des Arms an den Löchern auf der Rückseite des Monitors aus.
- 4 Stecken Sie die 4 Schrauben in die Löcher und ziehen Sie sie fest.
- 5 Schließen Sie die Kabel wieder an. Anweisungen zur Befestigung des optionalen Wandhängearms an der Wand sind in seiner mitgelieferten Montageanleitung angegeben.

Hinweis : VESA-Montageschrauben stehen nicht für alle Modelle zur Verfügung. Bitte wenden Sie sich an Ihren Fachhändler oder eine offizielle AOC-Abteilung.

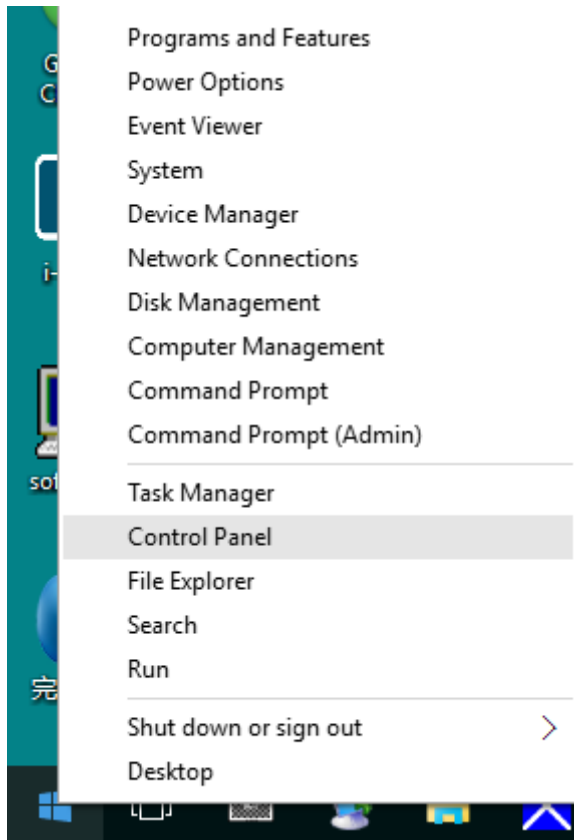
Anpassung

Optimale Auflösung einstellen

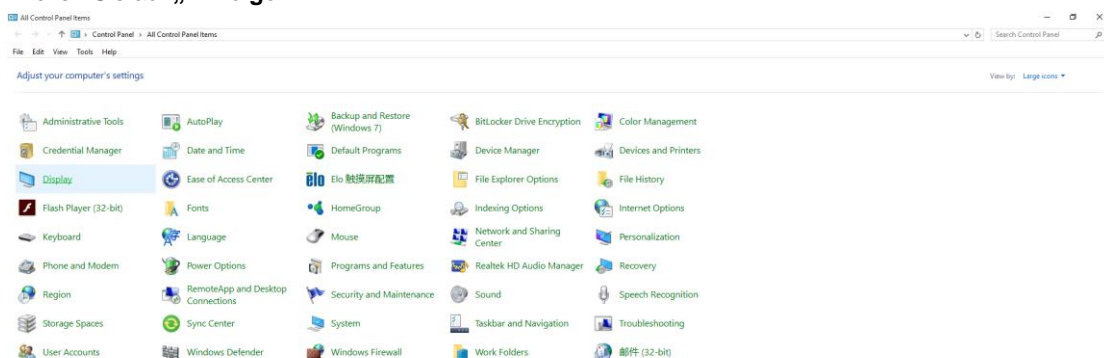
Windows 10

Unter Windows 10:

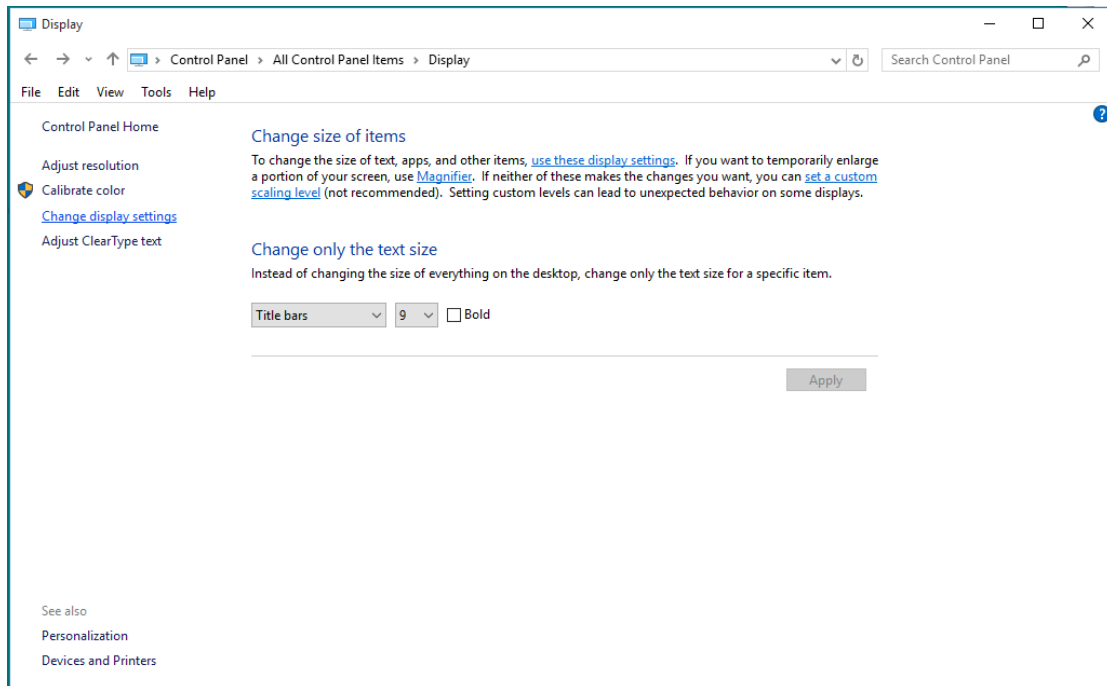
- Rechtsklicken Sie auf **Start**.
- Klicken Sie auf „**Systemsteuerung**“.



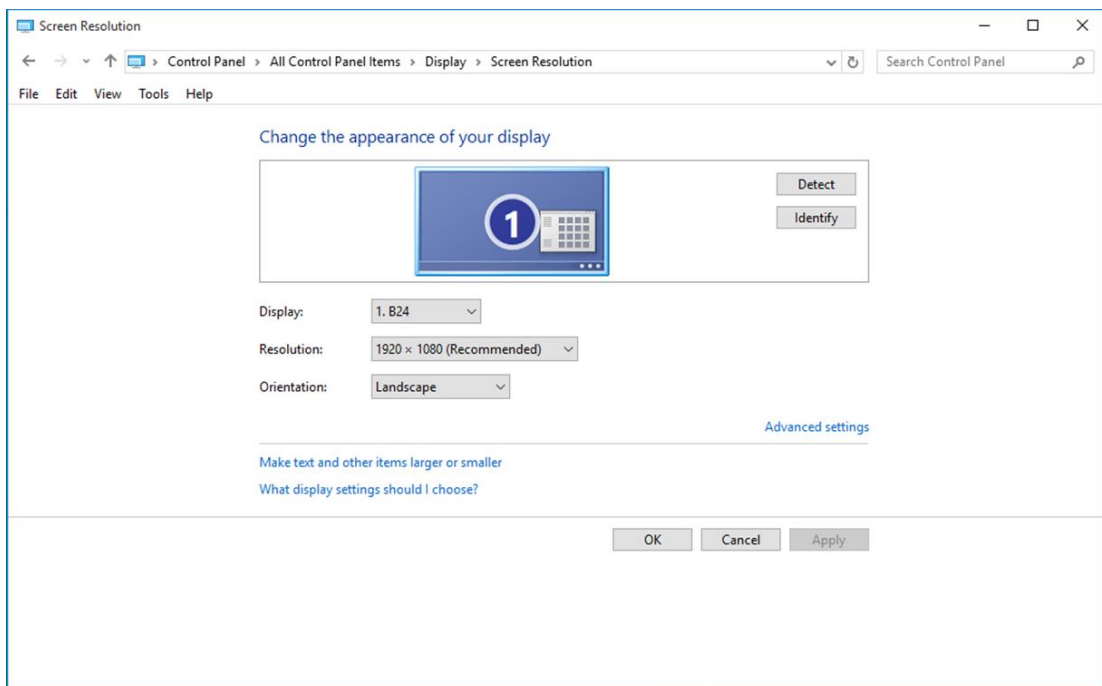
- Klicken Sie auf „**Anzeige**“.



- Klicken Sie auf die „**Anzeigeeinstellungen ändern**“-Schaltfläche.



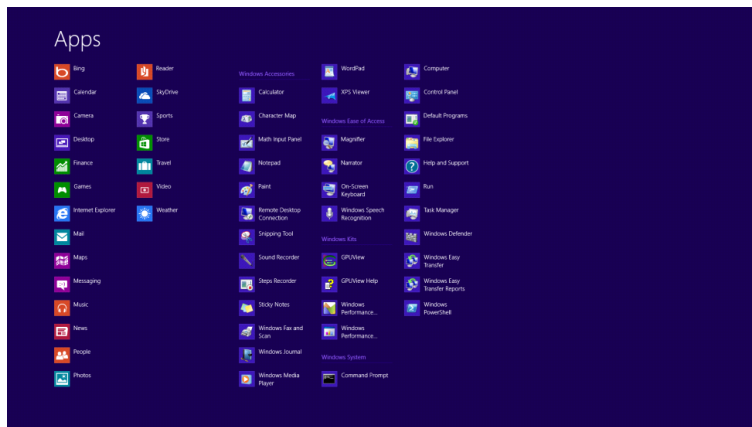
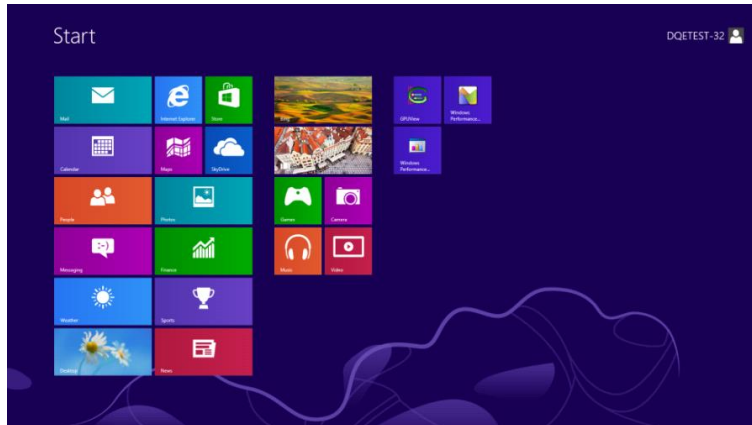
- Stellen Sie den **SLIDE-BAR (Regler)** der Auflösung auf die optimale voreingestellte Auflösung ein.



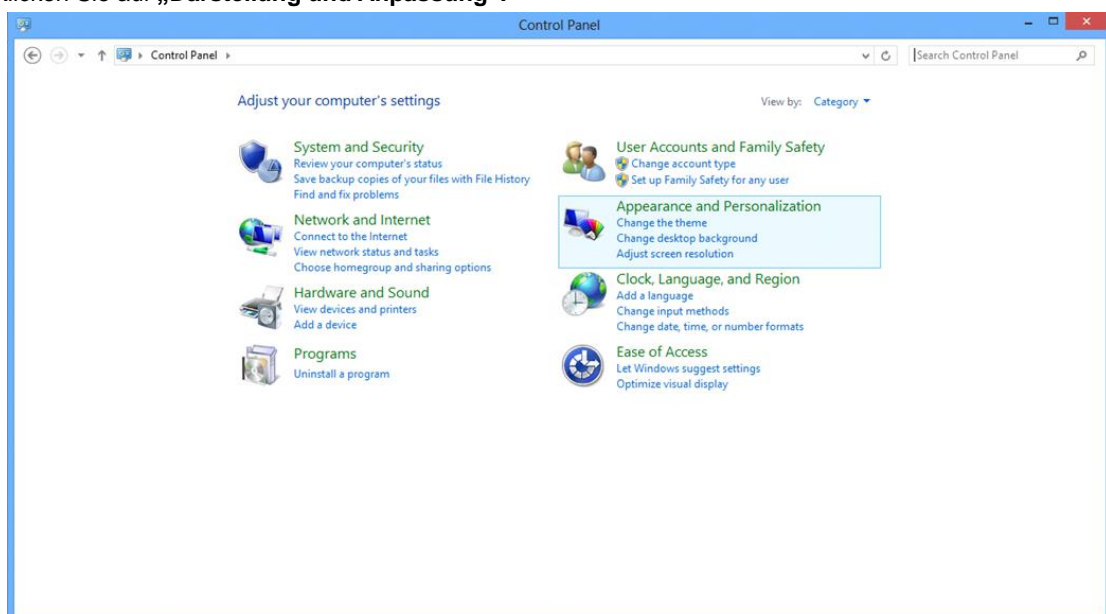
Windows 8

Unter Windows 8:

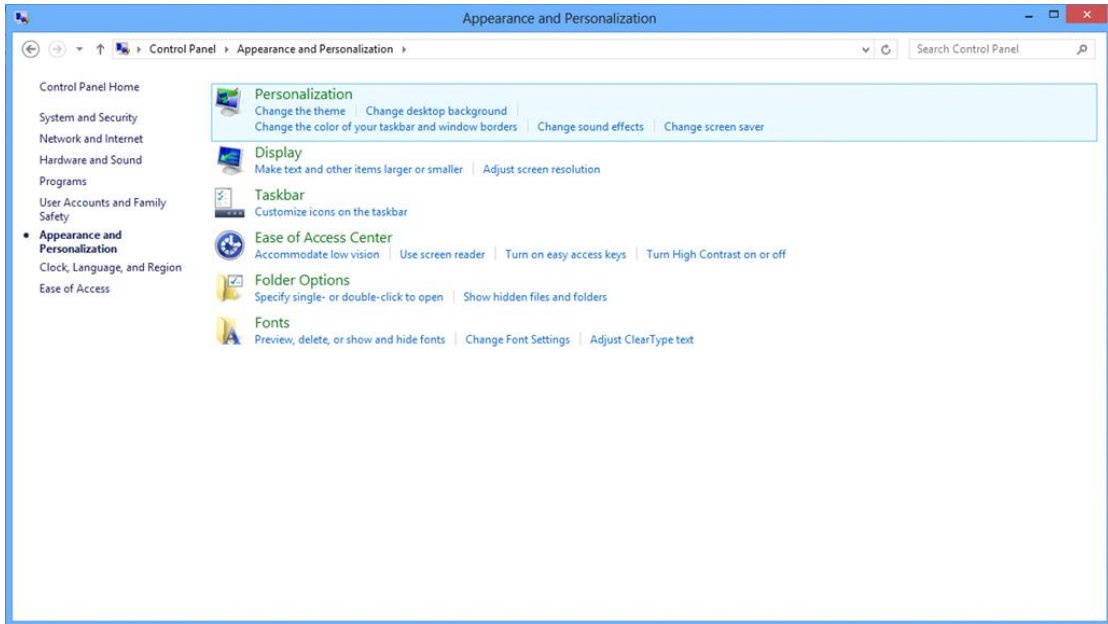
- Rechtsklicken Sie, klicken Sie dann unten rechts im Bildschirm auf **Alle Apps**.



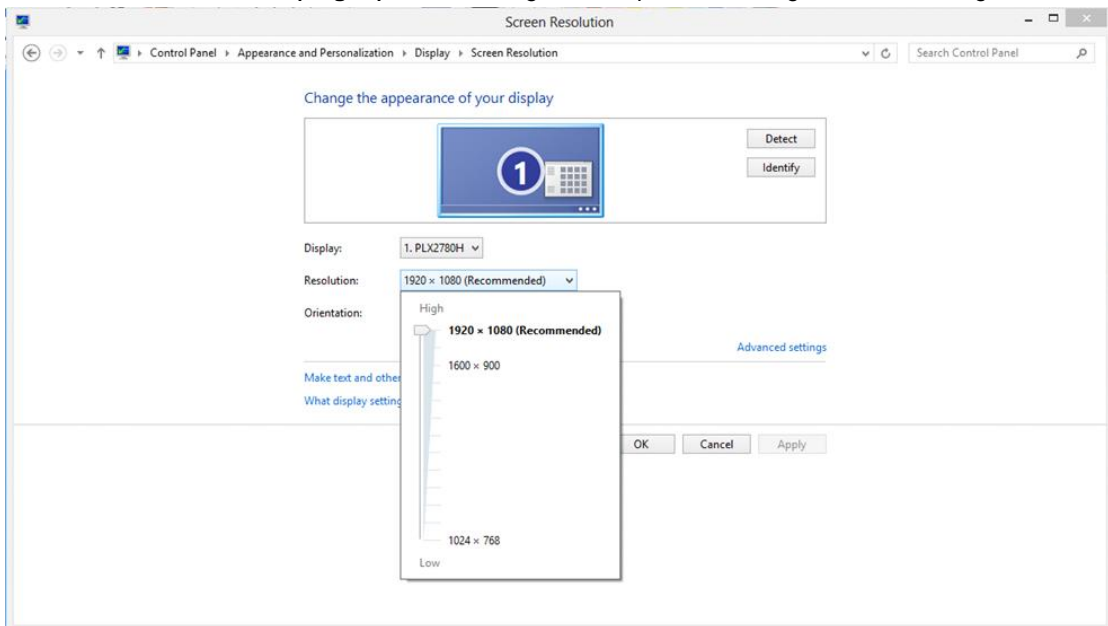
- Stellen Sie „Anzeige“ auf „Kategorie“ ein.
- Klicken Sie auf „Darstellung und Anpassung“.



- Klicken Sie auf „Anzeige“.



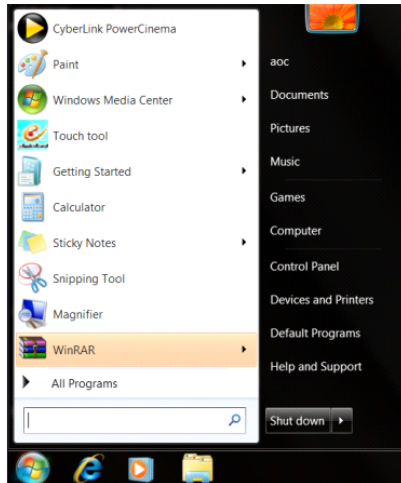
- Stellen Sie den **SLIDE-BAR (Regler)** der Auflösung auf die optimale voreingestellte Auflösung ein.



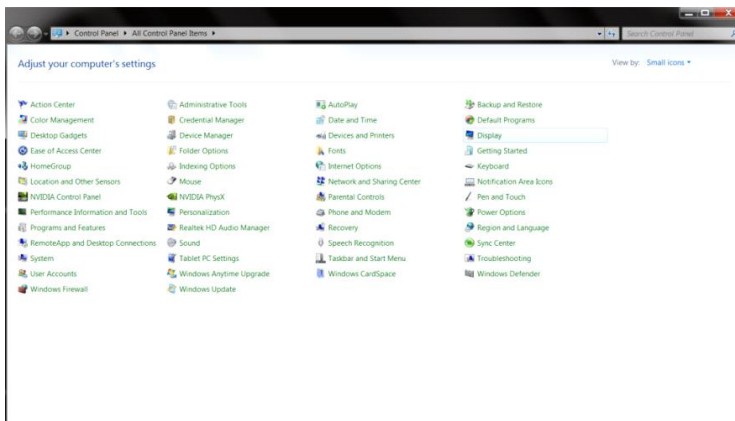
Windows 7

Unter Windows 7:

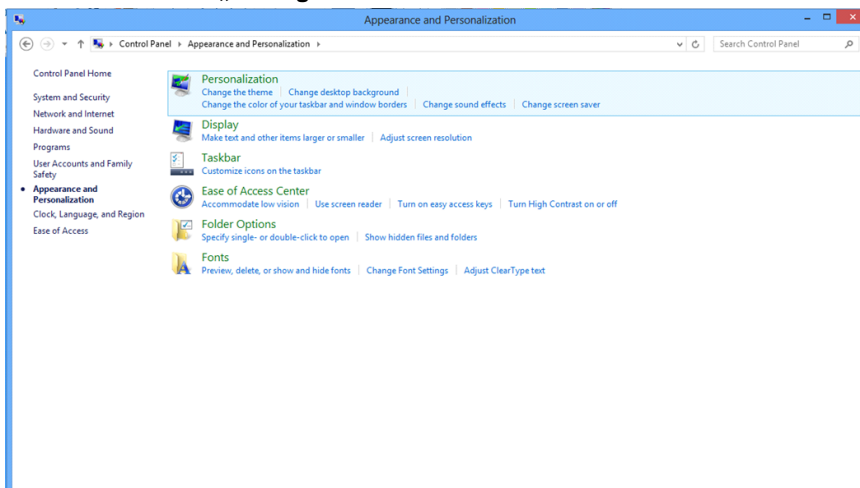
- Klicken Sie auf **Start**.
- Klicken Sie auf „**Systemsteuerung**“.



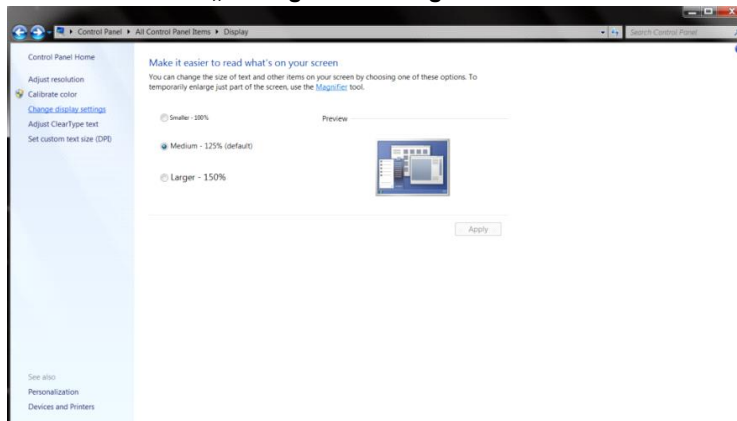
- Klicken Sie auf „**Darstellung**“.



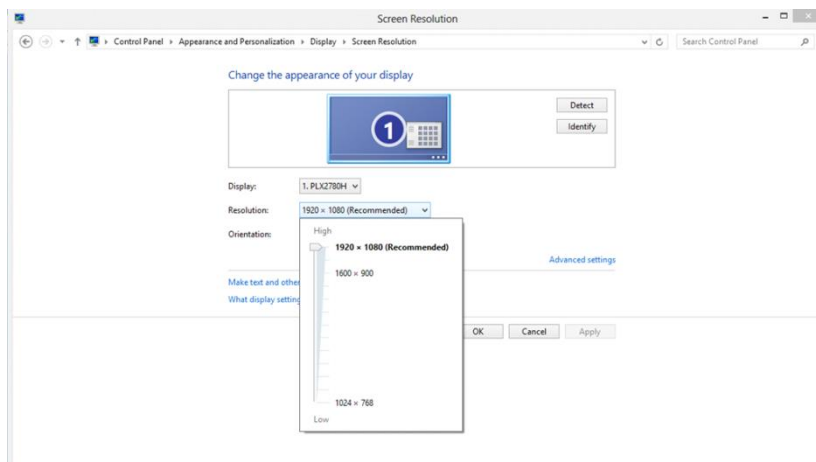
- Klicken Sie auf „**Anzeige**“.



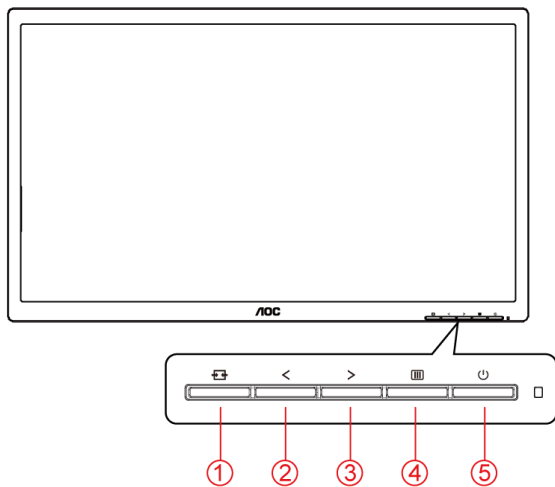
- Klicken Sie auf die „Anzeigeeinstellungen ändern“-Schaltfläche.



- Stellen Sie den **SLIDE-BAR (Regler)** der Auflösung auf die optimale voreingestellte Auflösung ein.





Schnellasten






1	Quelle / Auto / Verlassen
2	Clear Vision/-
3	Lautstärke/+
4	Menü / Enter
5	Stromversorgung

Quelle / Auto / Verlassen

Wenn das Bildschirmmenü geschlossen ist, fungiert die “”-Taste als Quelle-Schnellaste. Wenn das Bildschirmmenü ausgeblendet ist: Halten Sie die “”-Taste zur automatischen Konfiguration etwa 2 Sekunden lang gedrückt. (Nur bei Modellen mit D-Sub.)

Lautstärke

Wenn kein OSD-Menü eingeblendet ist, können Sie die Leiste der Lautstärkeregelung durch Betätigung der Lautstärketaste () aktivieren; passen Sie die Lautstärke dann mit den Tasten  /  an (nur bei Modellen mit).

Menü/Enter

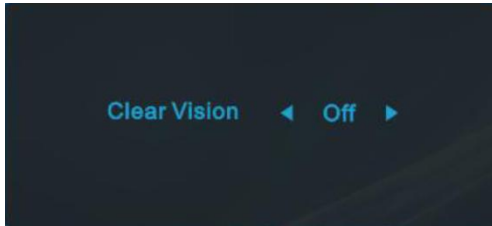
Zum Anzeigen des OSD-Menüs und zum Bestätigen von Auswahlen. Zum Abschalten des Monitors etwa 2 Sekunden drücken.

Ein/Aus

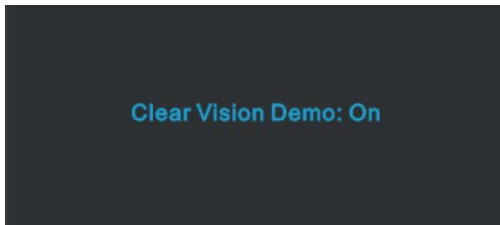
Drücken Sie zum Einschalten des Monitors die Ein-/Austaste.

Clear Vision

1. Wenn kein Bildschirmmenü angezeigt wird, aktivieren Sie mit der „<“-Taste Clear Vision.
2. Wählen Sie mit „<“ oder „>“ zwischen Weak (Schwach), Medium (Mittel), Strong (Stark) und Off (Aus). Die Standardeinstellung ist immer „Off“ (Aus).



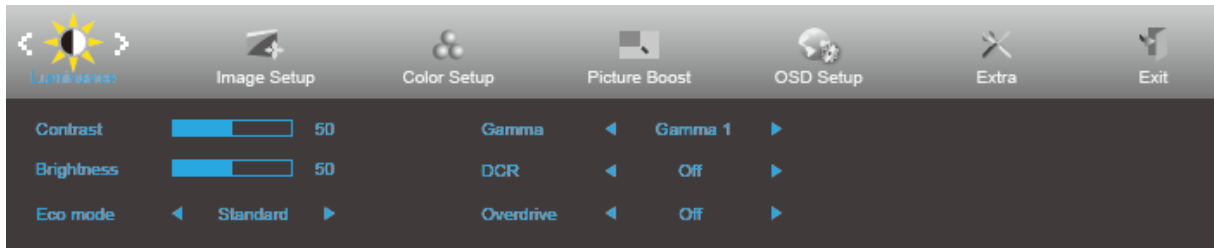
3. Halten Sie die „<“-Taste zum Aktivieren der Clear Vision-Demo 5 Sekunden gedrückt und die Meldung „Clear Vision-Demo: on“ (Clear Vision-Demo: Ein) erscheint 5 Sekunden lang im Display. Drücken Sie die Menü- oder Verlassen-Taste und die Meldung verschwindet. Halten Sie die „<“-Taste noch einmal 5 Sekunden gedrückt und Clear Vision-Demo wird deaktiviert.









Die Clear Vision-Funktion bietet beste Bildbetrachtung durch Konvertierung niedrig aufgelöster, verschwommener Bilder in klare, lebendige Bilder.

OSD Setting (Bildschirmenüeinstellungen)

Grundlegende, einfache Anleitung zu den Bedientaste.

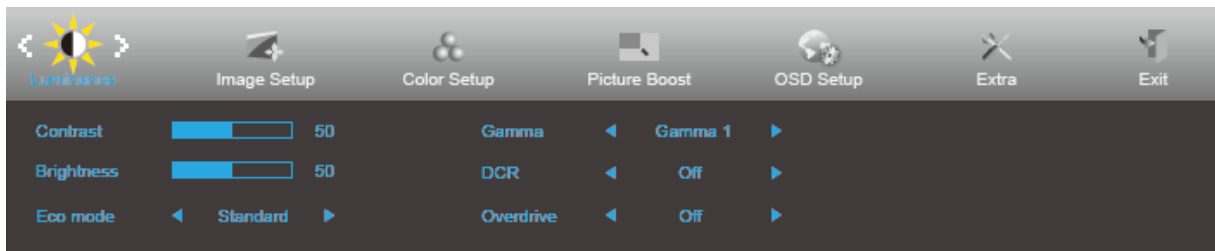






1. Drücken Sie zum Einblenden des Bildschirmenüs die  **Menütaste**.
2. Mit **< oder >** navigieren Sie durch die Funktionen. Sobald die gewünschte Funktion hervorgehoben ist, drücken Sie zum Aktivieren die **Menütaste**. Falls ein Untermenü vorhanden ist, navigieren Sie mit **< oder >** durch die Funktionen des Untermenüs.
3. Ändern Sie mit **< oder >** die Einstellungen der ausgewählten Funktion. Drücken Sie zum Verlassen  **AUTO**. Falls Sie weitere Funktionen anpassen möchten, wiederholen Sie die Schritte 2 bis 3.
4. Bildschirmenü sperren: Halten Sie zum Sperren des Bildschirmenüs die  **Menütaste** gedrückt, während der Monitor ausgeschaltet ist; drücken Sie dann zum Einschalten des Monitors die  **Ein-/Austaste**. Halten Sie zum Freigeben des Bildschirmenüs die  **Menütaste** gedrückt, während der Monitor ausgeschaltet ist; drücken Sie dann zum Einschalten des Monitors die  **Ein-/Austaste**.

Hinweise:

1. Falls das Produkt über nur einen Signaleingang verfügt, ist die Option „Eingangswahl“ deaktiviert.
2. Falls die Bildschirmgröße 4:3 beträgt oder das Eingangssignal in der nativen Auflösung angezeigt wird, ist die Option „Seitenverhöl.“ deaktiviert.
3. Eine der Funktionen Klar, DCR, Farbverstärk. und Bildverstärk. ist aktiviert, die anderen drei Funktionen sind entsprechend abgeschaltet.

Luminance (Leuchtkraft)



1. Drücken Sie zum Einblenden des Menüs die  **Menütaste**.
2. Wählen Sie mit **< oder >** die Option  (Luminance (Luminanz)) und drücken zum Aufrufen die  **Menütaste**.
3. Navigieren Sie mit **< oder >** durch das Untermenü.
4. Drücken Sie zum Anpassen **< oder >**.
5. Drücken Sie zum Verlassen  **AUTO**.








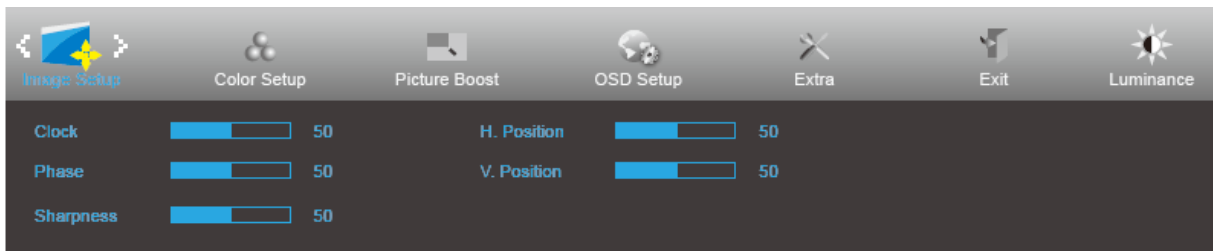

	Contrast (Kontrast)	0-100		Kontrast vom Digital-Register
	Brightness (Helligkeit)	0-100		Helligkeitsregelung
	Eco (Öko) mode	Standard	<input checked="" type="checkbox"/>	Standardmodus
		Text		Textmodus
		Internet		Internetmodus
		Game (Spiel)		Spielmodus
		Movie (Film)		Filmmodus
		Sports (Sport)		Sportmodus
	Gamma	Gamma1	Anpassung auf Gamma 1	
		Gamma2	Anpassung auf Gamma 2	
		Gamma3	Anpassung auf Gamma 3	
	DCR	Off (Aus)		Deaktiviert das dynamische Kontrastverhältnis
		On (Ein)		Aktiviert das dynamische Kontrastverhältnis
	Overdrive	Weak (Schwach)	Reaktionszeit anpassen	
		Medium (Mittel)		
Strong (Stark)				
Off (Aus)				

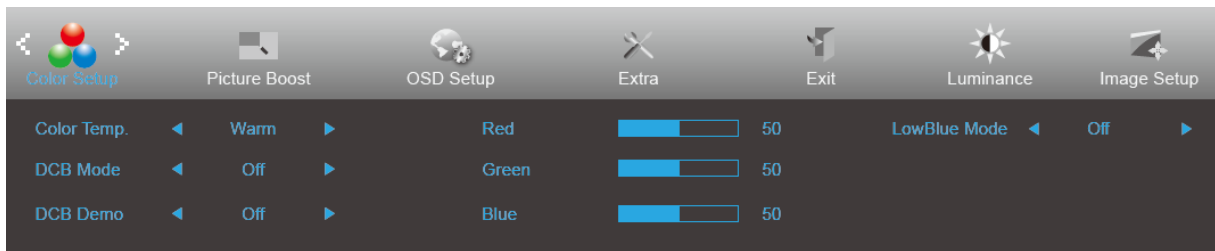
Image Setup (Bildeinrichtung)




1. Drücken Sie zum Einblenden des Menüs die  **Menütaste**.
2. Wählen Sie mit **< oder >** die Option  (Image Setup (Bildeinstellungen)) und drücken zum Aufrufen die  **Menütaste**.
3. Navigieren Sie mit **< oder >** durch das Untermenü.
4. Drücken Sie zum Anpassen **< oder >**.
5. Drücken Sie zum Verlassen  **AUTO**.

	Clock (Takt)	0-100	Bildtakt zur Reduzierung vertikalen Rauschens anpassen
	Phase (Fokus)	0-100	Bildtakt zur Reduzierung horizontalen Rauschens anpassen
	Sharpness (Schärfe)	0-100	Bildschärfe anpassen
	H. Position (H-Position)	0-100	Horizontale Bildposition anpassen
	V. Position (V-Position)	0-100	Vertikale Bildposition anpassen

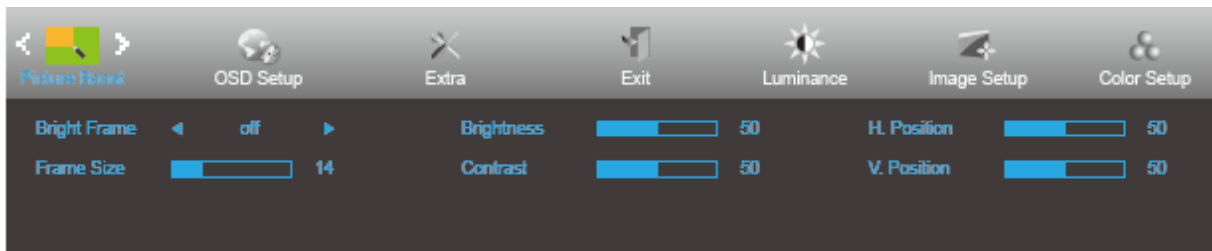
Color Setup (Farbeinstellung)







1. Drücken Sie zum Einblenden des Menüs die  **Menütaste**.
2. Wählen Sie mit **< oder >** die Option  (Color Setup (Farbeinstellungen)) und drücken zum Aufrufen die  **Menütaste**.
3. Navigieren Sie mit **< oder >** durch das Untermenü.
4. Drücken Sie zum Anpassen **< oder >**.
5. Drücken Sie zum Verlassen  **AUTO**.

	Color Temp. (Farbtemp.)	Warm		Warme Farbtemperatur vom EEPROM abrufen
		Normal		Normale Farbtemperatur vom EEPROM abrufen
		Cool (Kühl)		Kühle Farbtemperatur vom EEPROM abrufen
		sRGB		sRGB-Farbtemperatur vom EEPROM abrufen
		User (Anwender)		Benutzerdefinierte Farbtemperatur vom EEPROM abrufen
	DCB Mode (DCB Mod.)	Full Enhance (Vollverstärk.)	ON (Ein)/OFF (Aus)	Vollverstärkungsmodus deaktivieren oder aktivieren
		Nature Skin (Natur - Haut)	ON (Ein)/OFF (Aus)	Natürliche-Hautfarbe-Modus deaktivieren oder aktivieren
		Green Field (Grünes Feld)	ON (Ein)/OFF (Aus)	Grünes-Feld-Modus deaktivieren oder aktivieren
		Sky-blue (Himmelblau)	ON (Ein)/OFF (Aus)	Himmelblau-Modus deaktivieren oder aktivieren
		AutoDetect (Auto. Erkenn.)	ON (Ein)/OFF (Aus)	Auto-Erkennungsmodus deaktivieren oder aktivieren
	DCB Demo		ON (Ein)/OFF (Aus)	Demo deaktivieren oder aktivieren
	Red (Rot)		0-100	Rotverstärkung vom Digital-Register
	Green (Grün)		0-100	Grünverstärkung vom Digital-Register
	Blue (Blau)		0-100	Blauverstärkung vom Digital-Register
	LowBlue Mode (LowBlue Modus)	Multimedia (Multimedia)		Blaulichtwellen durch Steuerung der Farbtemperatur verringern
Internet (Internet)				
Office (Büro)				
Reading (Lesen)				
Off (Aus)				

Picture Boost (Bildverstärkung)



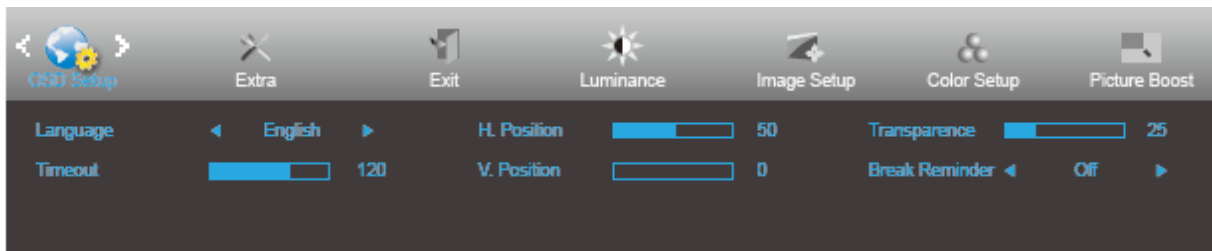
1. Drücken Sie zum Einblenden des Menüs die  **Menütaste**.
2. Wählen Sie mit **< oder >** die Option  (Picture Boost (Bildoptimierung)) und drücken zum Aufrufen die  **Menütaste**.
3. Navigieren Sie mit **< oder >** durch das Untermenü.
4. Drücken Sie zum Anpassen **< oder >**.
5. Drücken Sie zum Verlassen  **AUTO**.





	Bright Frame (Heller Rahm.)	ON (Ein)/OFF (Aus)	Hellen Rahmen aktivieren/deaktivieren
	Frame Size (Rahmengröße)	14-100	Rahmengröße anpassen
	Brightness (Helligkeit)	0-100	Helligkeitsanpassung für verstärkten Bereich
	Contrast (Kontrast)	0-100	Kontrastanpassung für verstärkten Bereich
	H. position (H-Position)	0-100	Horizontale Rahmenposition anpassen
	V. position (V-Position)	0-100	Vertikale Rahmenposition anpassen


Hinweis:

Helligkeit, Kontrast und Position des hellen Rahmens zur Steigerung des visuellen Erlebnisses anpassen.

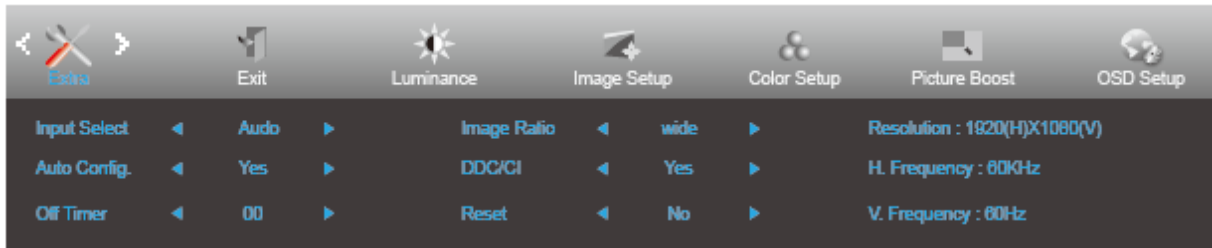
OSD Setup (OSD-Einstellung)








1. Drücken Sie zum Einblenden des Menüs die  **Menütaste**.
2. Wählen Sie mit **< oder >** die Option  (OSD Setup (OSD-Einstellungen)) und drücken zum Aufrufen die  **Menütaste**.
3. Navigieren Sie mit **< oder >** durch das Untermenü.
4. Drücken Sie zum Anpassen **< oder >**.
5. Drücken Sie zum Verlassen  **AUTO**.

	Language (Sprache)	English (Englisch), France (Frankreich), Spanish (Spanisch), Portugues (Portugiesisch), German (Deutsch), Italian (Italienisch), Dutch (Niederländisch), Swedish (Schwedisch), Finnish (Finnisch), Polish (Polnisch), Czech (Tschechisch), Russia (Russisch), Korea (Koreanisch), TChina (Traditionelles Chinesisch), SChina (Vereinfachtes Chinesisch), Japanese (Japanisch).	Sprache des Bildschirmmenüs wählen
	Timeout (OSD-Auszeit)	5-120	Zeitüberschreitung des Bildschirmmenüs anpassen
	V. Position (V-Position)	0-100	Vertikale Position des Bildschirmmenüs anpassen
	Transparence (Transpar.)	0-100	OSD anpassen
	H. Position (H-Position)	0-100	Horizontale Position des Bildschirmmenüs anpassen
Break Reminder (Pausenerinnerung)	Ein oder Aus	Pausenerinnerung, wenn der Nutzer seit mehr als 1 Stunde kontinuierlich arbeitet	

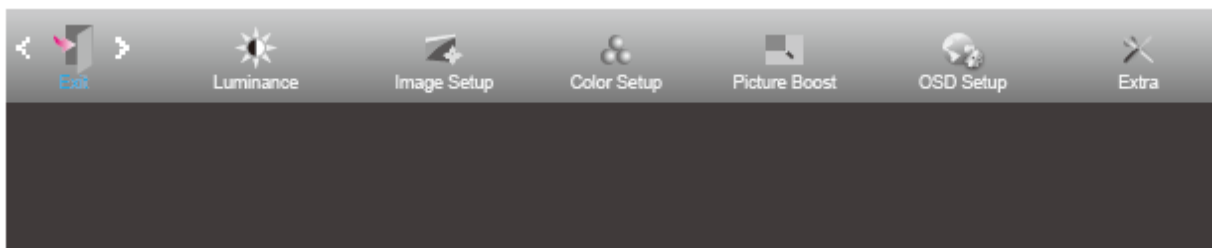
Extra







1. Drücken Sie zum Einblenden des Menüs die  **Menütaste**.
2. Wählen Sie mit **< oder >** die Option  (Extra) und drücken zum Aufrufen die  **Menütaste**.
3. Navigieren Sie mit **< oder >** durch das Untermenü.
4. Drücken Sie zum Anpassen **< oder >**.
5. Drücken Sie zum Verlassen  **AUTO**.

	Input Select (Eingangswahl)	22P1D: Auto/D-SUB/DVI/HDMI 22P1: Auto/D-SUB/DVI/HDMI/DP 22E1D: Auto/D-SUB/DVI/HDMI 22E1Q: Auto/D-SUB/HDMI/DP	Eingabesignalquelle auswählen
	Auto Config. (Auto. Einstell.)	Yes (Ja) / No (Nein)	Bild automatisch auf Standard anpassen
	Off Timer (Abschalttimer)	0 – 24 Stunden	Abschaltzeit wählen
	Image Ratio (Seitenverhäl.)	Breitbild oder 4:3	Wählt das Breitbild- oder 4:3-Format zur Bildanzeige
	DDC/CI	Yes (Ja) / No (Nein)	DDC/CI-Unterstützung ein-/ausschalten
	Reset (Zurücksetz.)	Yes (Ja) / No (Nein)	Menü auf Standard rücksetzen

Exit (Beenden)



1. Drücken Sie zum Einblenden des Menüs die  **Menütaste**.
2. Wählen Sie mit **< oder >** die Option  (Exit (Verlassen)) und drücken zum Aufrufen die  **Menütaste**.
3. Drücken Sie zum Verlassen  **AUTO**.

LED-Anzeige

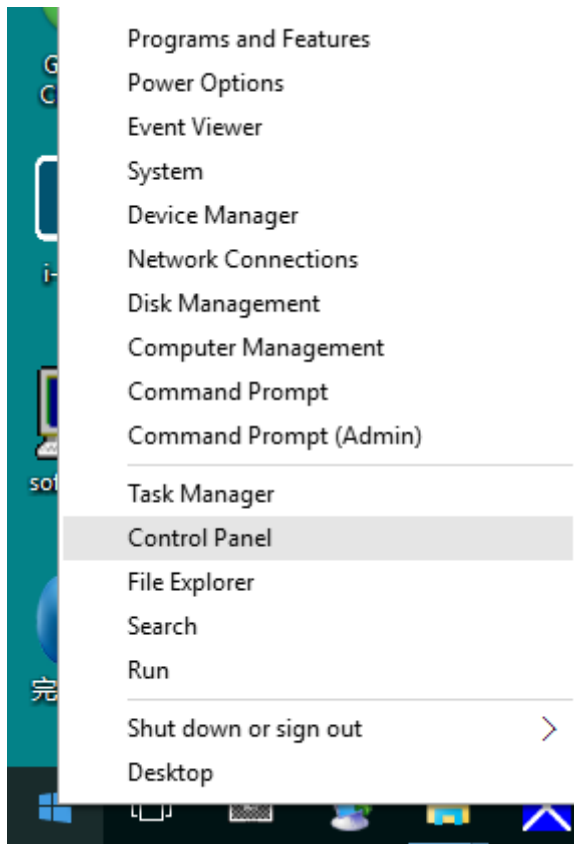
Status	LED-Farbe
Betriebsmodus	Weiß
Energiesparen	Orange

Treiber

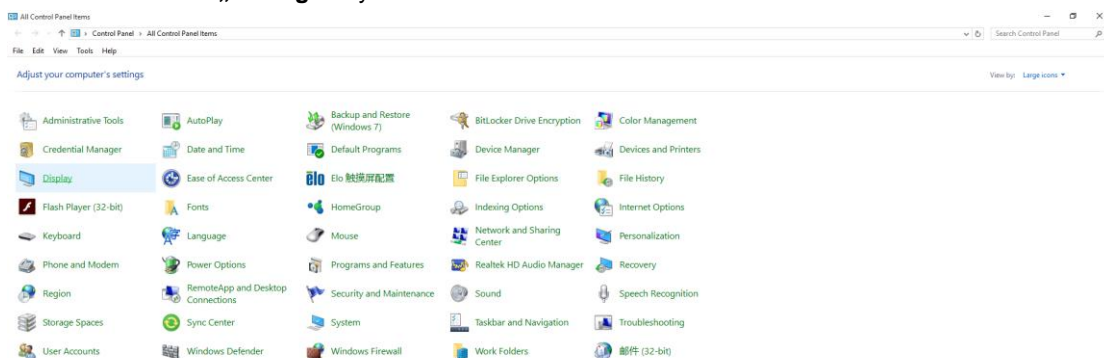
Monitortreiber

Windows 10

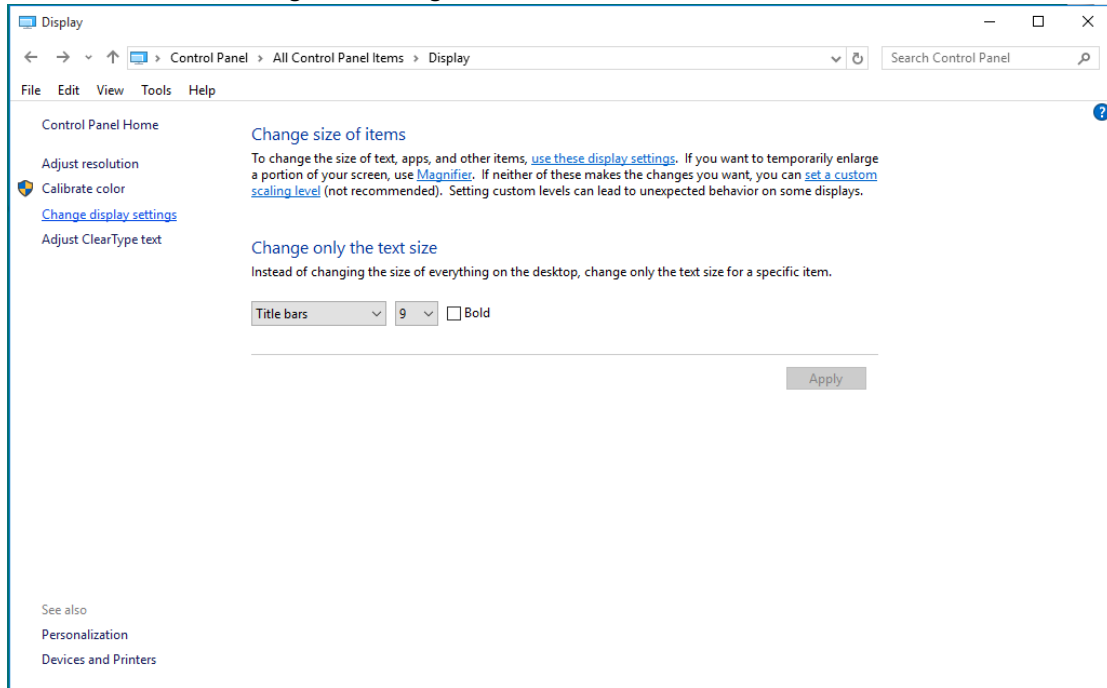
- Windows® 10 starten
- Rechtsklicken Sie auf **Start**.
- Klicken Sie auf „**Systemsteuerung**“.



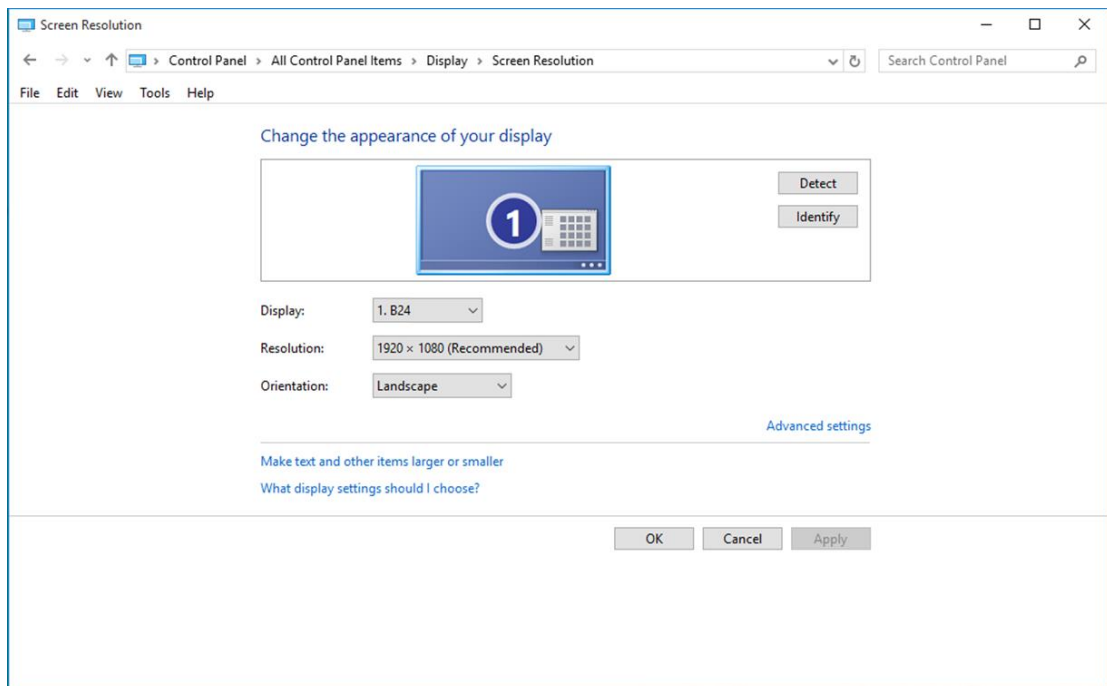
- Klicken Sie auf das „**Anzeige**“-Symbol.



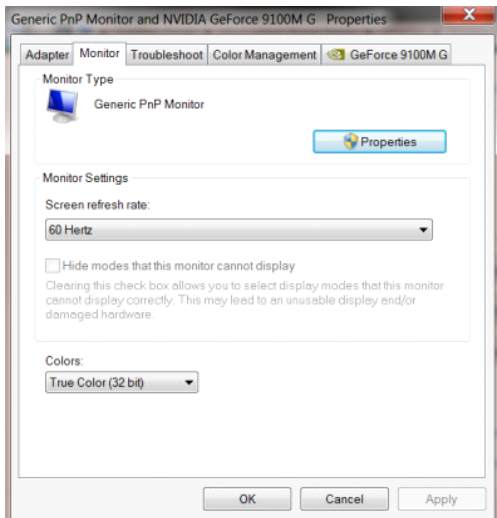
- Klicken Sie auf die „Anzeigeeinstellungen ändern“-Schaltfläche.



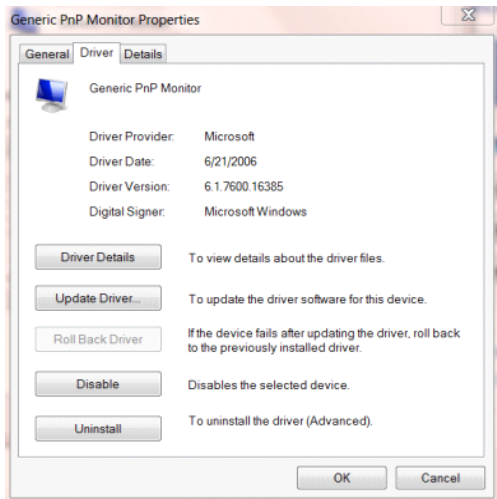
- Klicken Sie auf die „Erweiterte Einstellungen“-Schaltfläche.



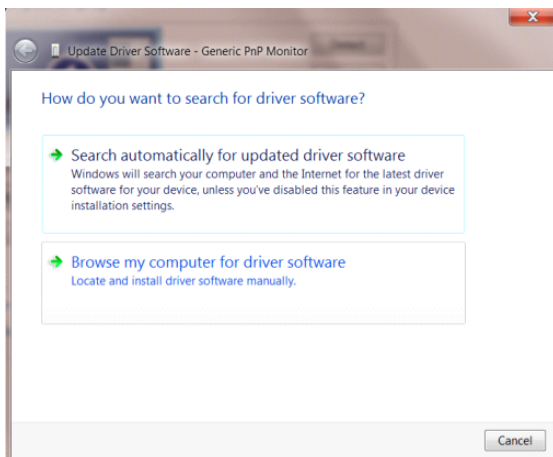
- Klicken Sie auf das „**Monitor**“-Register und anschließend auf die „**Eigenschaften**“-Schaltfläche.



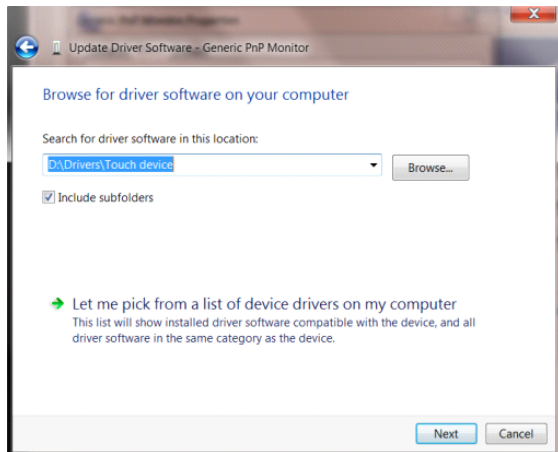
- Klicken Sie auf das „**Treiber**“-Register.



- Öffnen Sie das Fenster „**Treibersoftware aktualisieren - PnP-Monitor (Standard)**“, indem Sie auf „**Treiber aktualisieren...**“ klicken Sie dann auf „**Auf dem Computer nach Treibersoftware suchen**“.

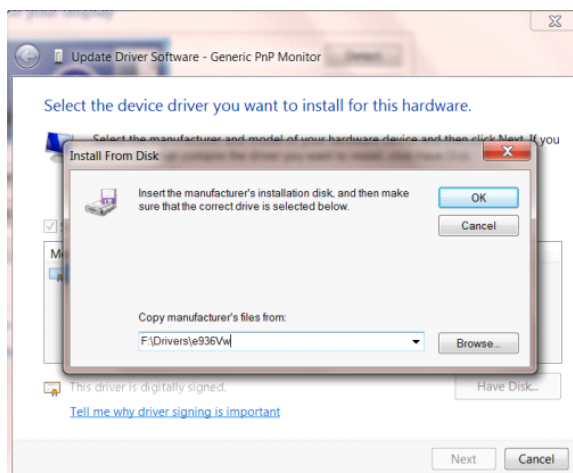


- Wählen Sie „**Aus einer Liste von Gerätetreibern auf dem Computer auswählen**“.



- Klicken Sie auf die „**Datenträger**“-Schaltfläche. Klicken Sie auf „**Durchsuchen**“ und navigieren Sie zu folgendem Verzeichnis:

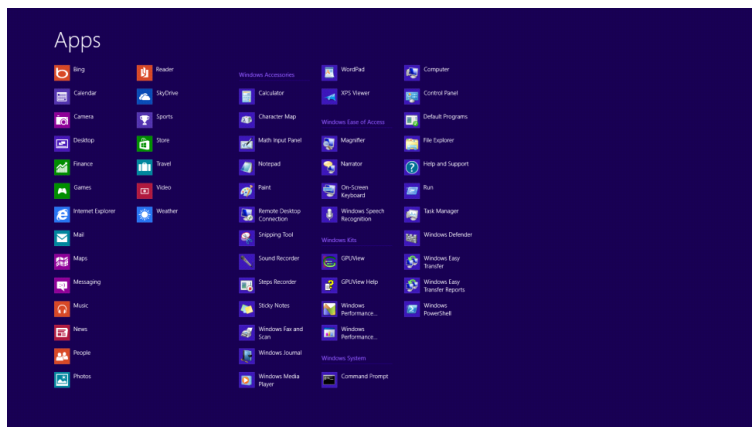
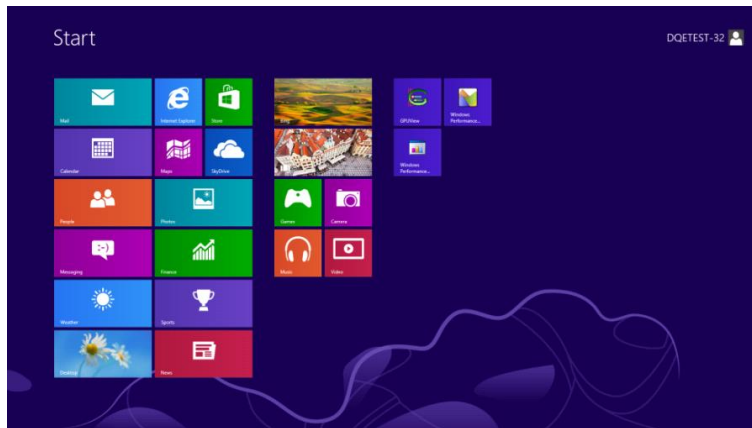
X:\Driver\module name (wobei X der Laufwerksbuchstabe des CD-Laufwerks ist).



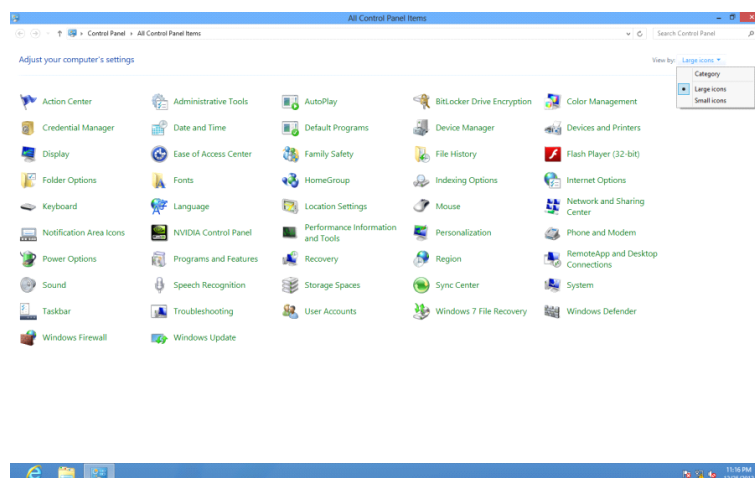
- Wählen Sie die Datei „**xxx.inf**“ und klicken Sie auf „**Öffnen**“. Klicken Sie auf die „**OK**“-Schaltfläche.
- Wählen Sie Ihr Monitormodell, klicken Sie auf „**Weiter**“. Die Dateien werden von der CD auf Ihre Festplatte kopiert.
- Schließen Sie alle offenen Fenster, entnehmen Sie die CD.
- Starten Sie das System neu. Das System wählt automatisch die maximale Bildwiederholfrequenz und entsprechende Farbanpassungsprofile.

Windows 8

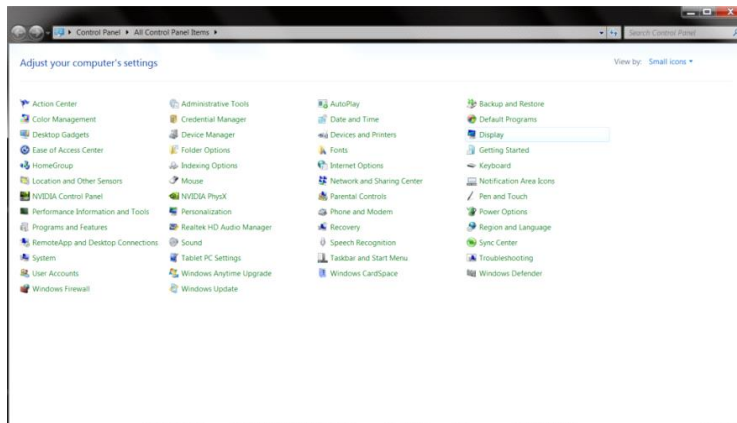
- Windows® 8 starten
- Rechtsklicken Sie, klicken Sie dann unten rechts im Bildschirm auf **Alle Apps**.



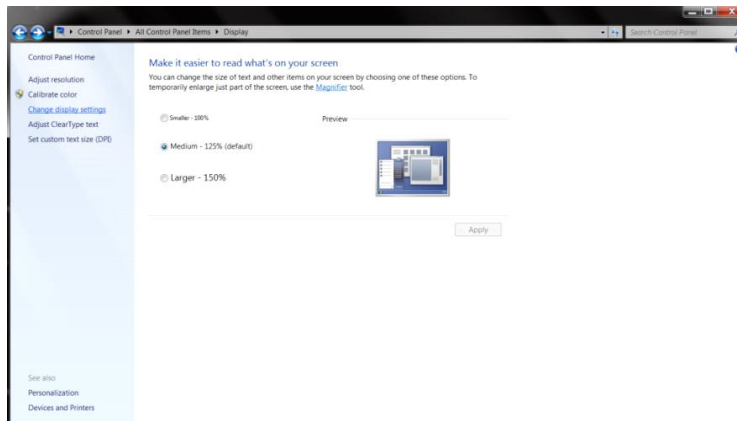
- Klicken Sie auf das „Systemsteuerung“-Symbol.
- Stellen Sie „Anzeige“ auf „Große Symbole“ oder „Kleine Symbole“ ein.



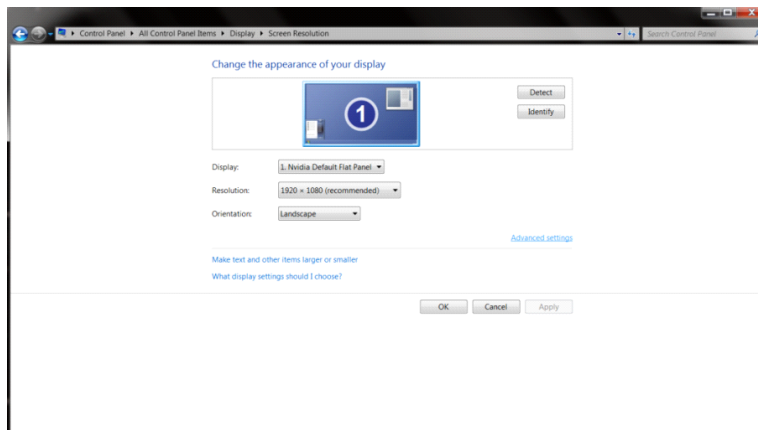
- Klicken Sie auf das „Anzeige“-Symbol.



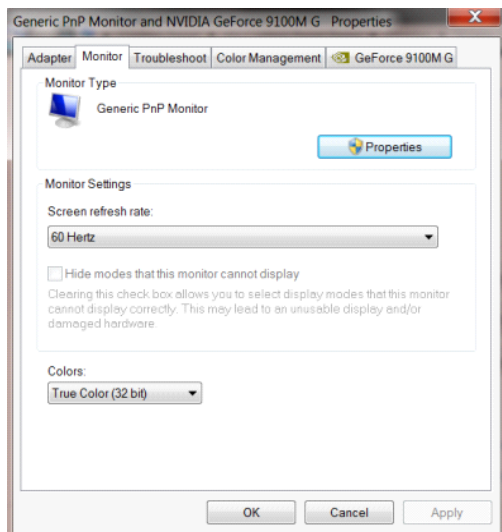
- Klicken Sie auf die „Anzeigeeinstellungen ändern“-Schaltfläche.



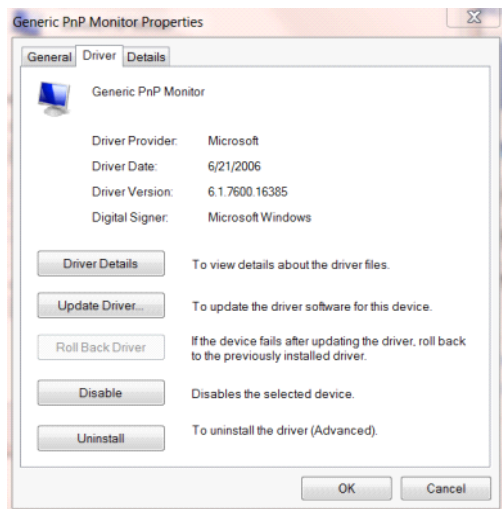
- Klicken Sie auf die „Erweiterte Einstellungen“-Schaltfläche.



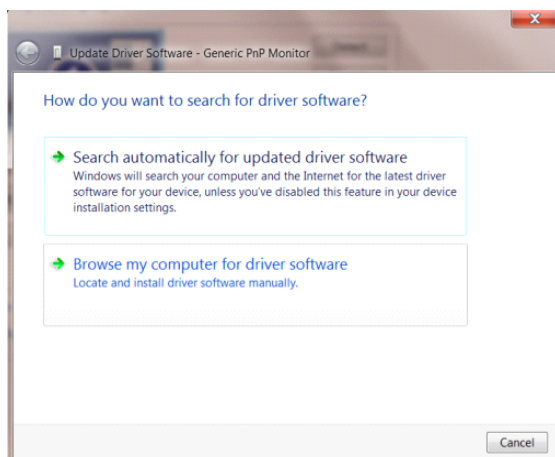
- Klicken Sie auf das „**Monitor**“-Register und anschließend auf die „**Eigenschaften**“-Schaltfläche.



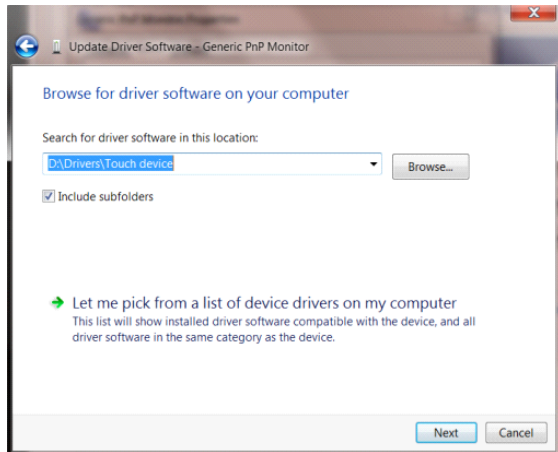
- Klicken Sie auf das „**Treiber**“-Register.



- Öffnen Sie das Fenster „**Treibersoftware aktualisieren - PnP-Monitor (Standard)**“, indem Sie auf „**Treiber aktualisieren...**“ klicken Sie dann auf die „**Auf dem Computer nach Treibersoftware suchen**“-Schaltfläche.

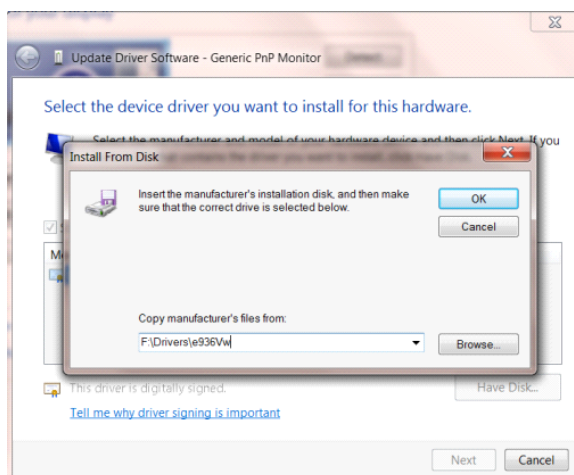


- Wählen Sie **„Aus einer Liste von Gerätetreibern auf dem Computer auswählen“**.



- Klicken Sie auf die **„Datenträger“**-Schaltfläche. Klicken Sie auf **„Durchsuchen“** und navigieren Sie zu folgendem Verzeichnis:

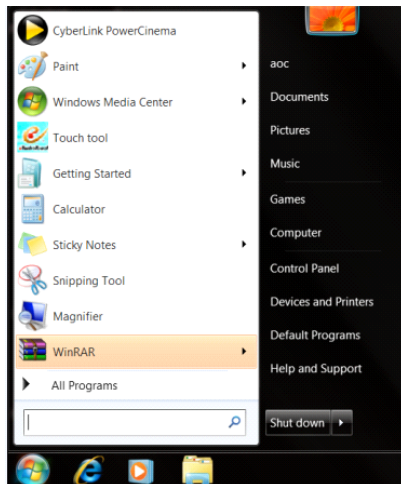
X:\Driver\module name (wobei X der Laufwerksbuchstabe des CD-Laufwerks ist).



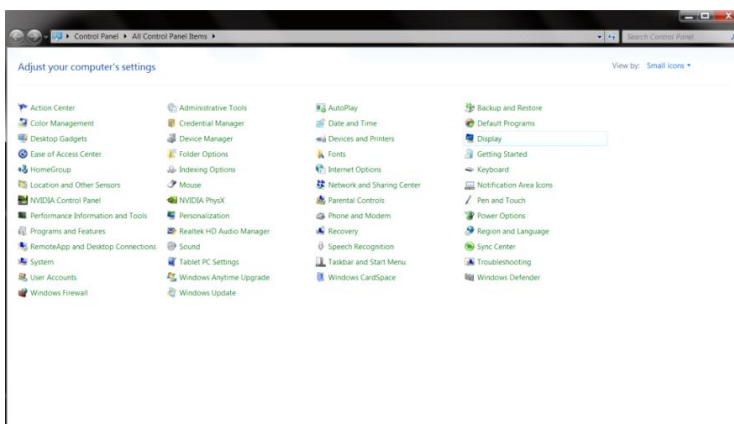
- Wählen Sie die Datei **„xxx.inf“** und klicken Sie auf **„Öffnen“**. Klicken Sie auf die **„OK“**-Schaltfläche.
- Wählen Sie Ihr Monitormodell, klicken Sie auf **„Weiter“**. Die Dateien werden von der CD auf Ihre Festplatte kopiert.
- Schließen Sie alle offenen Fenster, entnehmen Sie die CD.
- Starten Sie das System neu. Das System wählt automatisch die maximale Bildwiederholfrequenz und entsprechende Farbanpassungsprofile.

Windows 7

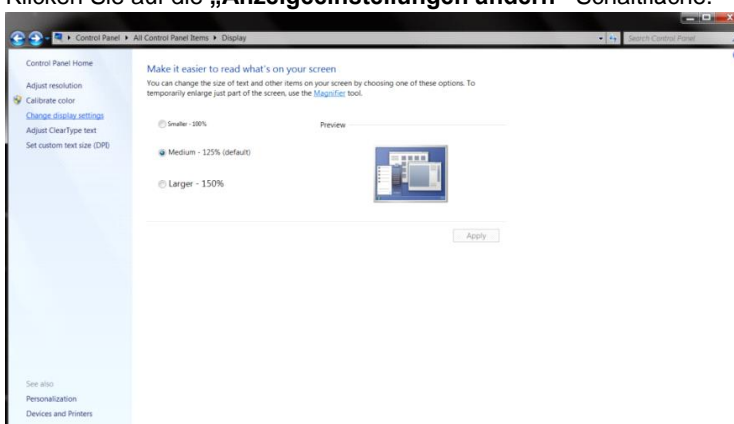
- Windows® 7 starten
- Klicken Sie auf „**Start**“ und dann auf „**Systemsteuerung**“.



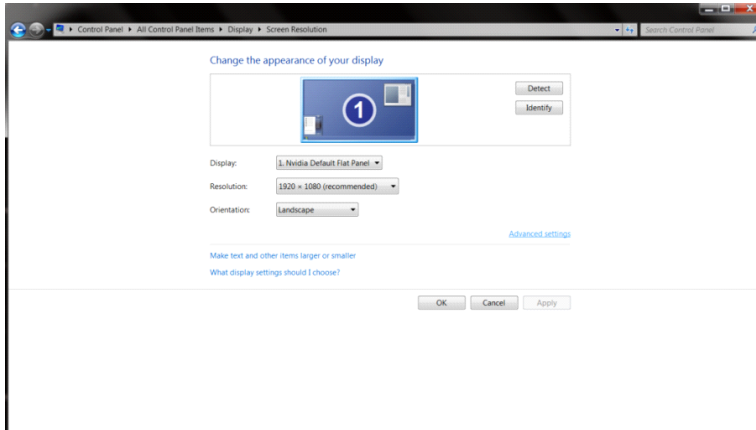
- Klicken Sie auf das „**Anzeige**“-Symbol.



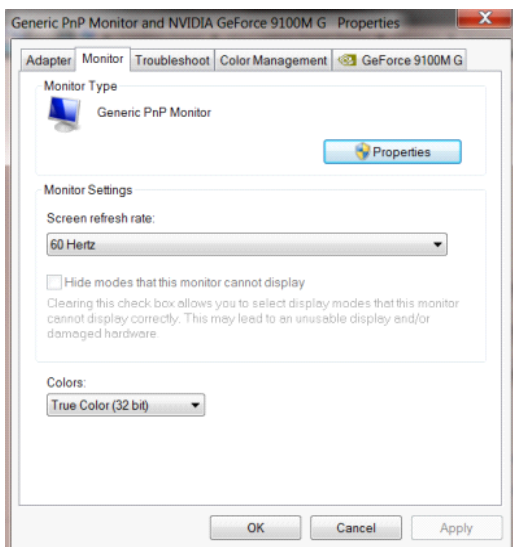
- Klicken Sie auf die „**Anzeigeeinstellungen ändern**“-Schaltfläche.



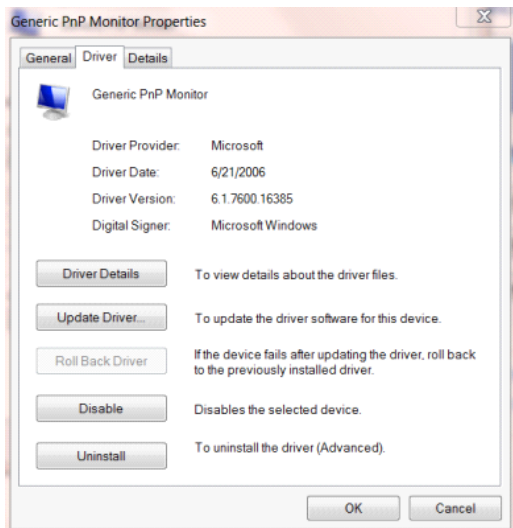
- Klicken Sie auf die „**Erweiterte Einstellungen**“-Schaltfläche.



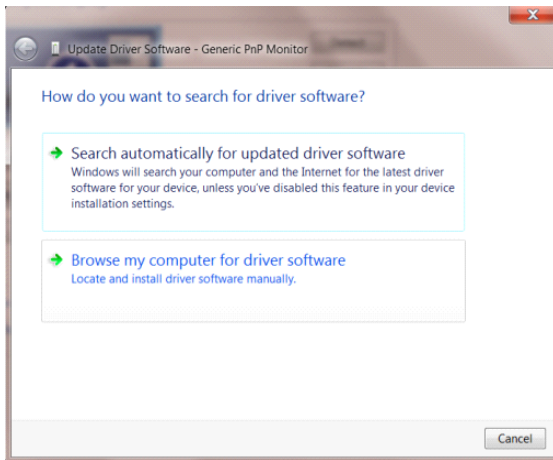
- Klicken Sie auf das „**Monitor**“-Register und anschließend auf die „**Eigenschaften**“-Schaltfläche.



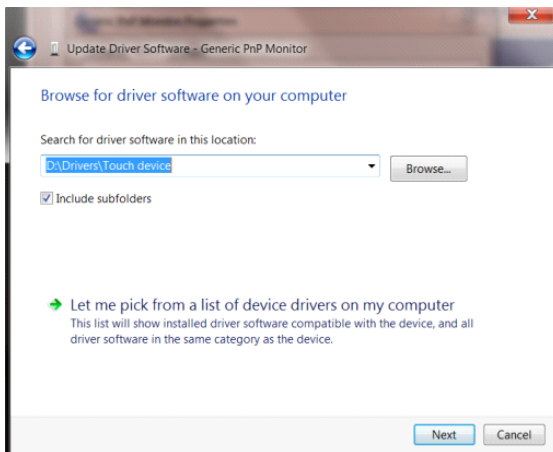
- Klicken Sie auf das „**Treiber**“-Register.



- Öffnen Sie das Fenster „**Treibersoftware aktualisieren - PnP-Monitor (Standard)**“, indem Sie auf „**Treiber aktualisieren...**“ klicken Sie dann auf „**Auf dem Computer nach Treibersoftware suchen**“.

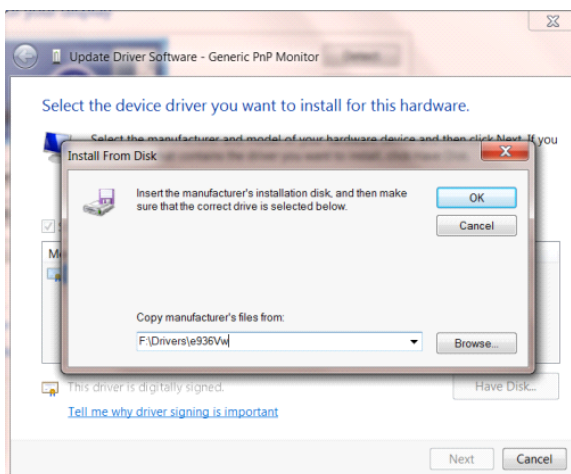


- Wählen Sie „**Aus einer Liste von Gerätetreibern auf dem Computer auswählen**“.



- Klicken Sie auf die „**Datenträger**“-Schaltfläche. Klicken Sie auf „**Durchsuchen**“ und navigieren Sie zu folgendem Verzeichnis:

X:\Driver\module name (wobei X der Laufwerksbuchstabe des CD-Laufwerks ist).



-
- Wählen Sie die Datei „**xxx.inf**“ und klicken Sie auf „**Öffnen**“. Klicken Sie auf die „**OK**“-Schaltfläche.
 - Wählen Sie Ihr Monitormodell, klicken Sie auf „**Weiter**“. Die Dateien werden von der CD auf Ihre Festplatte kopiert.
 - Schließen Sie alle offenen Fenster, entnehmen Sie die CD.
 - Starten Sie das System neu. Das System wählt automatisch die maximale Bildwiederholfrequenz und entsprechende Farbanpassungsprofile.

i-Menu



Willkommen zur „i-Menu“-Software von AOC. i-Menu erleichtert Ihnen die Anpassung Ihrer Monitoranzeigeeinstellungen durch Bildschirmmenüs anstatt der Tasten am Monitor. Bitte befolgen Sie zum Abschließen der Installation die Installationsanweisungen.



e-Saver

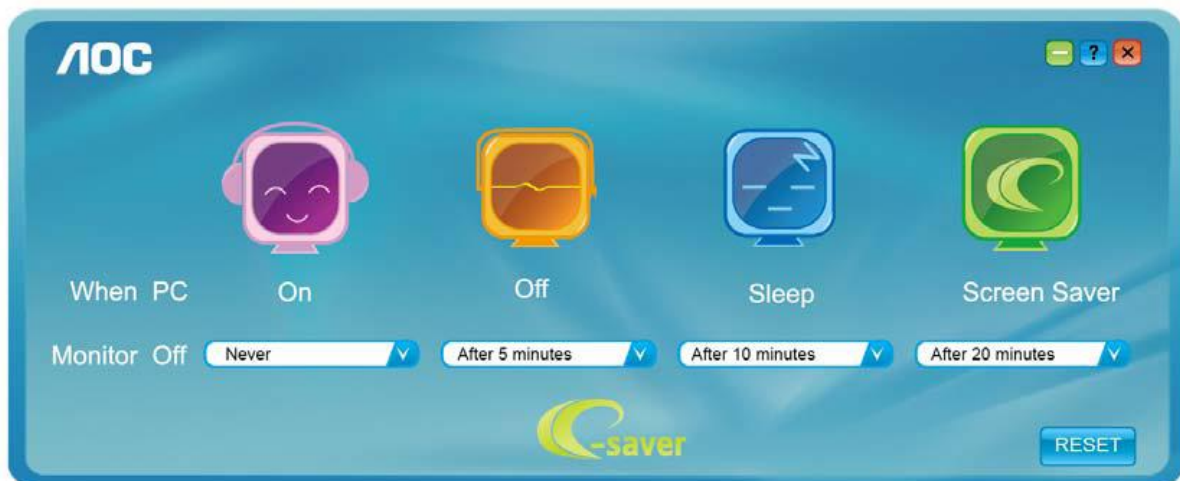


Willkommen zur Nutzung der AOC-Monitorenergieverwaltungssoftware e-Saver! Der AOC e-Saver verfügt über intelligente Abschaltfunktionen für Ihren Monitor, mit dem Sie den Monitor zeitnah abschalten können, sobald sich der PC in einem bestimmten Status befindet (eingeschaltet, ausgeschaltet, Ruhezustand, Bildschirmschoner); die tatsächliche Abschaltzeit kann wie gewünscht angepasst werden (siehe nachstehendes Beispiel).

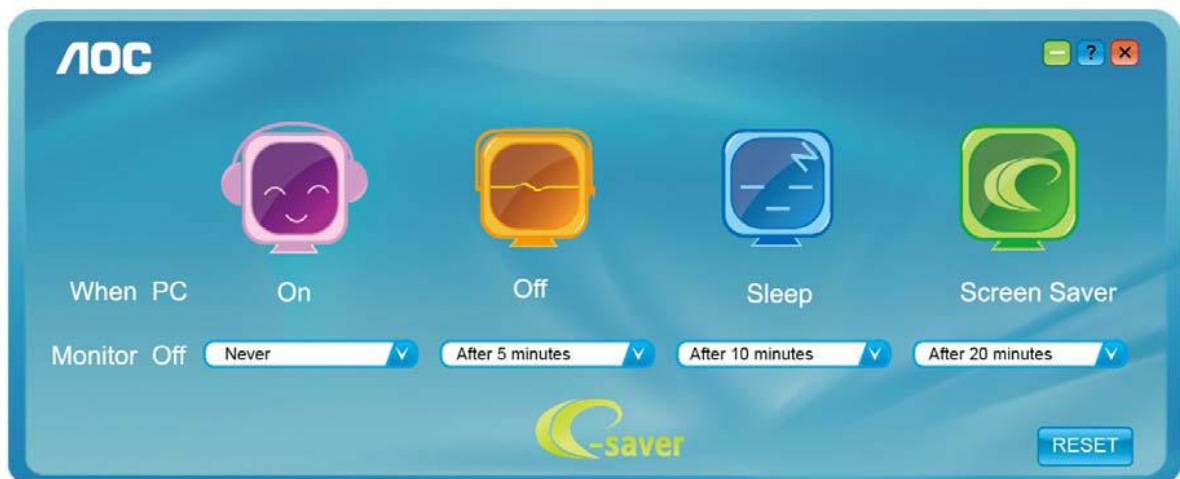
Bitte klicken Sie zum Installieren der e-Saver-Software auf „driver/e-Saver/setup.exe“; befolgen Sie zum Abschließen der Softwareinstallation die Anweisungen des Installationsassistenten.

Sie können zu jedem der vier PC-Zustände die gewünschte Zeit (in Minuten) aus dem Auswahlménü wählen, nach der sich der Monitor automatisch abschalten soll. Beachten Sie das nachstehende Beispiel:

- 1) Der Monitor schaltet sich niemals ab, wenn der PC eingeschaltet ist.
- 2) Der Monitor schaltet sich 5 Minuten nach Abschaltung des PCs automatisch ab.
- 3) Der Monitor schaltet sich automatisch 10 Minuten, nachdem der PC den Ruhezustand/Bereitschaftsmodus aufgerufen hat, ab.
- 4) Der Monitor schaltet sich automatisch 20 Minuten, nachdem sich der Bildschirmschoner aktiviert hat, ab.



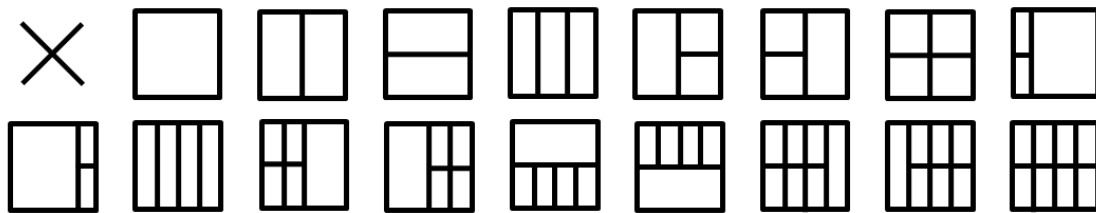
Durch Anklicken von „RESET“ setzen Sie e-Saver auf die Werkseinstellungen zurück (siehe unten).



Screen+



Willkommen zur „Screen+“-Software von AOC. Die Software Screen+ ist ein Werkzeug zur Bildschirmteilung; es teilt den Desktop in verschiedene Bereiche, wobei jeder Bereich ein anderes Fenster anzeigt. Sie müssen lediglich das Fenster in den entsprechenden Bereich ziehen, wenn Sie darauf zugreifen möchten. Es unterstützt den Einsatz mehrerer Monitore zur Vereinfachung Ihrer Arbeit. Bitte befolgen Sie zum Installieren das Installationsprogramm.



Problemlösung

Problem/Frage	Lösungsvorschläge
Betriebs-LED leuchtet nicht	Stellen Sie sicher, dass das Gerät über die Ein-/Austaste eingeschaltet und das Netzkabel richtig an eine geerdete Steckdose und den Monitor angeschlossen ist.
Es werden keine Bilder angezeigt	<ul style="list-style-type: none"> ● Ist das Netzkabel richtig angeschlossen? Prüfen Sie Netzkabel und Stromversorgung. ● Ist das Kabel richtig angeschlossen? (Verbindung per D-Sub-Kabel) Prüfen Sie die DB-15-Kabelverbindung. (Verbindung per DVI-Kabel) Prüfen Sie die DVI-Kabelverbindung. (Verbindung per HDMI-Kabel) Prüfen Sie die HDMI-Kabelverbindung. (Verbindung per DP-Kabel) Prüfen Sie die DP-Kabelverbindung. * Der DVI/HDMI/DP-Eingang ist nicht bei allen Modellen verfügbar. ● Falls das Gerät eingeschaltet ist, starten Sie den Computer zur Anzeige des Startbildschirms (Anmeldungsbildschirm) neu. Sobald der Startbildschirm (Anmeldungsbildschirm) erscheint, starten Sie den Computer im passenden Modus (abgesicherter Modus bei Windows 7/8/10) und ändern Sie die Frequenz der Grafikkarte. (Beachten Sie die Einstellung der optimalen Auflösung) Falls der Startbildschirm (Anmeldungsbildschirm) nicht erscheint, wenden Sie sich an das Kundencenter oder Ihren Händler. ● Die Meldung „N. Unterst. Eing.“ erscheint am Bildschirm? Sie sehen diese Meldung, wenn das Signal der Grafikkarte die maximale Auflösung und Frequenz des Monitors überschreitet. Passen Sie die maximale Auflösung und Frequenz entsprechend dem Monitor an. ● Stellen Sie sicher, dass die AOC-Monitortreiber installiert sind.
Bild ist verschwommen & Geisterbilder erscheinen	<p>Passen Sie Kontrast und Helligkeit an. Führen Sie die automatische Anpassung durch. Achten Sie darauf, kein Verlängerungskabel und keine Schalterdose zu verwenden. Sie sollten den Monitor direkt am Grafikkartenausgang an der Rückseite des Gerätes anschließen.</p>
Bild springt, flimmert oder zeigt wellenförmige Muster	<p>Achten Sie darauf, Elektrogeräte, die Störungen verursachen können, möglichst weit vom Monitor entfernt aufzustellen. Verwenden Sie bei der von Ihnen verwendeten Auflösung die maximale Bildwiederholfrequenz des Monitors.</p>

<p>Monitor hängt im Aktiv-Aus-Modus</p>	<p>Der Netzschalter des Computers muss eingeschaltet sein. Die Grafikkarte des Computers muss sicher in den Steckplatz eingesteckt sein. Vergewissern Sie sich, dass das Videokabel des Monitors vollständig in den Computer eingesteckt ist. Prüfen Sie das Videokabel des Monitors auf verbogene Kontakte. Stellen Sie sicher, dass Ihr Computer betriebsbereit ist, indem Sie die Feststelltaste an der Tastatur drücken und die Feststell-LED beobachten. Die LED sollte nach Betätigung der Feststelltaste entweder aufleuchten oder erlöschen.</p>
<p>Eine der Primärfarben (Rot, Grün oder Blau) fehlt</p>	<p>Prüfen Sie das Videokabel des Monitors auf beschädigte Kontakte. Vergewissern Sie sich, dass das Videokabel des Monitors vollständig in den Computer eingesteckt ist.</p>
<p>Das Bild ist nicht zentriert, die Größe stimmt nicht</p>	<p>Passen Sie H- und V-Position an oder drücken Sie die Schnelltaste (Auto).</p>
<p>Das Bild weist Farbdefekte auf (Weiß sieht nicht weiß aus)</p>	<p>Passen Sie die RGB-Farbwerte an oder wählen Sie die gewünschte Farbtemperatur.</p>
<p>Horizontale oder vertikale Bildstörungen</p>	<p>Verwenden Sie zum Anpassen von Takt und Phase den Abschaltmodus von Windows 7/8/10. Führen Sie die automatische Anpassung durch.</p>

Technische Daten

Allgemeine Angaben

Bildschirm	Modellname	22P1D		
	Antriebssystem	TFT-Farb-LCD		
	Sichtbare Bildgröße	54,7 cm diagonal		
	Pixelabstand	0,24825 (H)mm x 0,24825 (V)mm		
	Video	RGB-Analogschnittstelle&HDMI Schnittstelle& DVI Schnittstelle		
	Getrennte Synchronisierung	H/V TTL		
	Anzeigefarben	16,7M. Farben		
Sonstige	Horizontale Abtastfrequenz	30~83KHz		
	Horizontale Abtastbreite (Maximum)	476,64 mm		
	Vertikale Abtastfrequenz	50Hz ~ 76Hz		
	Vertikale Abtastbreite (Maximum)	268,11 mm		
	Optimale Auflösung	1920x1080 bei 60 Hz		
	Plug & Play	VESA DDC2B/C1		
	Eingangsverbinder	D-Sub 15 pin/HDMI / DVI		
	Stromversorgung	100-240V ~ ,50/60Hz		
	Stromverbrauch	Typischer(Helligkeit = 90, Kontrast = 50)	22W	
		(Helligkeit = 100, Kontrast = 100)	≤25W	
		Energiesparmodus	≤0,5W	
Off timer (Ausschalttimer)	0 – 24 Stunden			
Lautsprecher	2W x 2			
Physikalische Eigenschaften	Anschlusstyp	D-Sub, HDMI, DVI, Line in, Kopfhörerausgang		
	Signalkabeltyp	Detachable		
Umgebungsbedingungen	Temperatur:	Betrieb	0° – 40°C	
		Lagerung	-25° – 55°C	
	Feuchtigkeit:	Betrieb	10 – 85 %, nicht kondensierend	
		Lagerung	5 – 93 %, nicht kondensierend	
	Höhe:	Betrieb	0 – 5000 m(0 – 16404 ft)	
		Lagerung	0 – 12192 m(0 – 40000 ft)	

Bildschirm	Modellname	22P1		
	Antriebssystem	TFT-Farb-LCD		
	Sichtbare Bildgröße	54,6 cm diagonal		
	Pixelabstand	0,24795 (H)mm x 0,24795 (V)mm		
	Video	RGB-Analogschnittstelle & HDMI Schnittstelle & DVI Schnittstelle & DP Schnittstelle		
	Getrennte Synchronisierung	H/V TTL		
	Anzeigefarben	16,7M. Farben		
Sonstige	Horizontale Abtastfrequenz	30~83KHz		
	Horizontale Abtastbreite (Maximum)	476,064 mm		
	Vertikale Abtastfrequenz	50Hz ~ 76Hz		
	Vertikale Abtastbreite (Maximum)	267,786 mm		
	Optimale Auflösung	1920x1080 bei 60 Hz		
	Plug & Play	VESA DDC2B/CI		
	Eingangsverbinder	D-Sub 15 pin/HDMI / DVI / DP		
	Stromversorgung	100-240V ~ ,50/60Hz		
	Stromverbrauch	Typischer(Helligkeit = 90, Kontrast = 50)	20W	
		(Helligkeit = 100, Kontrast = 100)	≤54W	
		Energiesparmodus	≤0,5W	
Off timer (Ausschalttimer)	0 – 24 Stunden			
Lautsprecher	2W x 2			
Physikalische Eigenschaften	Anschlusstyp	D-Sub, HDMI, DVI, DP, Line in, Kopfhörerausgang, USB3.0x4		
	Signalkabeltyp	Detachable		
Umgebungsbedingungen	Temperatur:	Betrieb	0° – 40°C	
		Lagerung	-25° – 55°C	
	Feuchtigkeit:	Betrieb	10 – 85 %, nicht kondensierend	
		Lagerung	5 – 93 %, nicht kondensierend	
	Höhe:	Betrieb	0 – 5000 m(0 – 16404 ft)	
		Lagerung	0 – 12192 m(0 – 40000 ft)	

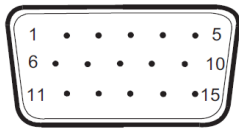
Bildschirm	Modellname	22E1D		
	Antriebssystem	TFT-Farb-LCD		
	Sichtbare Bildgröße	54,7 cm diagonal		
	Pixelabstand	0,24825 (H)mm x 0,24825 (V)mm		
	Video	RGB-Analogschnittstelle & HDMI Schnittstelle & DVI Schnittstelle		
	Getrennte Synchronisierung	H/V TTL		
	Anzeigefarben	16,7M. Farben		
Sonstige	Horizontale Abtastfrequenz	30~83KHz		
	Horizontale Abtastbreite (Maximum)	476,64 mm		
	Vertikale Abtastfrequenz	50Hz ~ 76Hz		
	Vertikale Abtastbreite (Maximum)	268,11 mm		
	Optimale Auflösung	1920x1080 bei 60 Hz		
	Plug & Play	VESA DDC2B/CI		
	Eingangsverbinder	D-Sub 15 pin/HDMI / DVI		
	Stromversorgung	100-240V ~ ,50/60Hz		
	Stromverbrauch	Typischer(Helligkeit = 90, Kontrast = 50)	22W	
		(Helligkeit = 100, Kontrast = 100)	≤25W	
		Energiesparmodus	≤0,5W	
Off timer (Ausschalttimer)	0 – 24 Stunden			
Lautsprecher	2W x 2			
Physikalische Eigenschaften	Anschlusstyp	D-Sub, HDMI, DVI, Line in, Kopfhörerausgang		
	Signalkabeltyp	Detachable		
Umgebungsbedingungen	Temperatur:	Betrieb	0° – 40°C	
		Lagerung	-25° – 55°C	
	Feuchtigkeit:	Betrieb	10 – 85 %, nicht kondensierend	
		Lagerung	5 – 93 %, nicht kondensierend	
	Höhe:	Betrieb	0 – 5000 m(0 – 16404 ft)	
		Lagerung	0 – 12192 m(0 – 40000 ft)	

Bildschirm	Modellname	22E1Q		
	Antriebssystem	TFT-Farb-LCD		
	Sichtbare Bildgröße	54,6 cm diagonal		
	Pixelabstand	0,24795 (H)mm x 0,24795 (V)mm		
	Video	RGB-Analogschnittstelle & HDMI Schnittstelle & DP Schnittstelle		
	Getrennte Synchronisierung	H/V TTL		
	Anzeigefarben	16,7M. Farben		
Sonstige	Horizontale Abtastfrequenz	30~83KHz		
	Horizontale Abtastbreite (Maximum)	476,064 mm		
	Vertikale Abtastfrequenz	50Hz ~ 76Hz		
	Vertikale Abtastbreite (Maximum)	267,786 mm		
	Optimale Auflösung	1920x1080 bei 60 Hz		
	Plug & Play	VESA DDC2B/C1		
	Eingangsverbinder	D-Sub 15 pin/HDMI / DP		
	Stromversorgung	100-240V ~ ,50/60Hz		
	Stromverbrauch	Typischer(Helligkeit = 90, Kontrast = 50)	20W	
		(Helligkeit = 100, Kontrast = 100)	≤30W	
		Energiesparmodus	≤0,5W	
Off timer (Ausschalttimer)	0 – 24 Stunden			
Lautsprecher	2W x 2			
Physikalische Eigenschaften	Anschlusstyp	D-Sub, HDMI, DP, Line in, Kopfhörerausgang		
	Signalkabeltyp	Detachable		
Umgebungsbedingungen	Temperatur:	Betrieb	0° – 40°C	
		Lagerung	-25° – 55°C	
	Feuchtigkeit:	Betrieb	10 – 85 %, nicht kondensierend	
		Lagerung	5 – 93 %, nicht kondensierend	
	Höhe:	Betrieb	0 – 5000 m(0 – 16404 ft)	
		Lagerung	0 – 12192 m(0 – 40000 ft)	

Voreingestellte Anzeigemodi

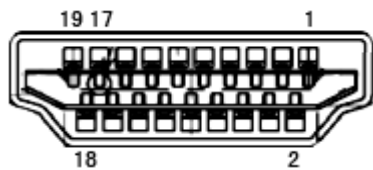
Standard	Auflösung	H. Frequenz (kHz)	V. Frequenz (Hz)
VGA	640x480@60Hz	31,469	59,940
	640x480@72Hz	37,861	72,809
	640x480@75Hz	37,500	75,000
MAC MODES VGA	640x480@67Hz	35,000	66,667
IBM MODE	720x400@70Hz	31,469	70,087
SVGA	800x600@56Hz	35,156	56,250
	800x600@60Hz	37,879	60,317
	800x600@72Hz	48,077	72,188
	800x600@75Hz	46,875	75,000
MAC MIDE SVGA	835 x 624@75Hz	49,725	74,500
XGA	1024x768@60Hz	48,363	60,004
	1024x768@70Hz	56,476	70,069
	1024x768@75Hz	60,023	75,029
SXGA	1280x1024@60Hz	63,981	60,020
	1280x1024@75Hz	79,976	75,025
WSXG	1280x720@60HZ	45,000	60,000
	1280x960@60HZ	60,000	60,000
WXGA+	1440x900@60Hz	55,935	59,876
WSXGA+	1680x1050@60Hz	65,290	59,954
FHD	1920x1080@60Hz	67,500	60,000

Pinbelegung



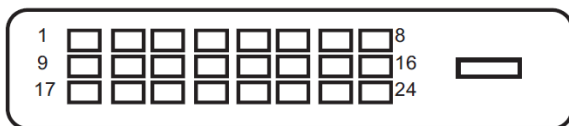
15-poliges Farbdisplay-Signalkabel

Pin-Nr.	Signalname	Pin-Nr.	Signalname
1	Video-Rot	9	+5V
2	Video-Grün	10	Erde
3	Video-Blau	11	Nicht verbunden
4	Nicht verbunden	12	DDC-Serielle Daten
5	Kabelerkennung	13	H-Sync.
6	Erde-R	14	V-Sync.
7	Erde-G	15	DDC-Serieller Takt
8	Erde-B		



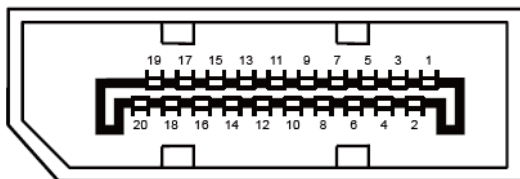
19-poliges Farbdisplay-Signalkabel

Pin-Nr.	Signalname	Pin-Nr.	Signalname
1	TMDS-Daten 2 +	11	TMDS-Takt, Schild
2	TMDS-Daten 2, Schild	12	TMDS-Takt
3	TMDS-Daten 2	13	CEC
4	TMDS-Daten 1 +	14	Reserviert (nicht mit Gerät verbunden)
5	TMDS-Daten 1, Schild	15	SCL
6	TMDS-Daten 1	16	SDA
7	TMDS-Daten 0+	17	DDC/CEC, Erde
8	TMDS-Daten 0, Schild	18	+5 V Stromversorgung
9	TMDS-Daten 0	19	Hot-Plugging-Erkennung
10	TMDS-Takt +		



24-poliges Farbdisplay-Signalkabel

Pin-Nr.	Signalname	Pin-Nr.	Signalname
1	TMDS-Daten 2 –	13	TMDS-Daten 3 +
2	TMDS-Daten 2 +	14	+5 V Stromversorgung
3	TMDS-Daten 2/4 Abschirmung	15	Erde (für +5 V)
4	TMDS-Daten 4 –	16	Hot-Plug-Erkennung
5	TMDS-Daten 4 +	17	TMDS-Daten 0 –
6	DDC-Takt	18	TMDS-Daten 0 +
7	DDC-Daten	19	TMDS-Daten 0/5 Abschirmung
8	N.C.	20	TMDS-Daten 5 –
9	TMDS-Daten 1 –	21	TMDS-Daten 5 +
10	TMDS-Daten 1 +	22	TMDS-Takt Abschirmung
11	TMDS-Daten 1/3 Abschirmung	23	TMDS-Takt +
12	TMDS-Daten 3 –	24	TMDS-Takt –



20-poliges Farbdisplay-Signalkabel

Pin-Nr.	Signalname	Pin-Nr.	Signalname
1	ML_Leitung 3 (n)	11	Masse
2	Masse	12	ML_Leitung 0 (p)
3	ML_Leitung 3 (p)	13	Konfig1
4	ML_Leitung 2 (n)	14	Konfig2
5	Masse	15	AUX_CH (p)
6	ML_Leitung 2 (p)	16	Masse
7	ML_Leitung 1 (n)	17	AUX_CH (n)
8	Masse	18	Hot-Plugging-Erkennung
9	ML_Leitung 1 (p)	19	Rück., DP_PWR
10	ML_Leitung 0 (n)	20	DP_PWR

Plug-and-Play

Plug & Play/DDC2B-Funktion

Dieser Monitor ist entsprechend dem VESA DDC-Standard mit VESA DDC2B-Fähigkeiten ausgestattet. Sie ermöglichen dem Monitor, das Host-System über seine Identität zu informieren; zudem kann er je nach verwendetem DDC-Level zusätzliche Informationen über seine Anzeigefähigkeiten kommunizieren.

DDC2B ist ein bidirektionaler Datenkanal, der auf dem I2C-Protokoll basiert. Der Host kann EDID-Informationen über den DDC2B-Kanal abfragen.

Bestimmungen

FCC-Hinweis

Hinweise zu Funkstörungen – FCC-B: (bei FCC-zertifizierten Modellen)

HINWEIS: Dieses Gerät wurde getestet und als mit den Grenzwerten für Digitalgeräte der Klasse B gemäß Teil 15 der FCC-Regularien übereinstimmend befunden. Diese Grenzwerte wurden geschaffen, um angemessenen Schutz gegen Störungen beim Betrieb in Wohngebieten zu gewährleisten. Dieses Gerät erzeugt, verwendet und strahlt Hochfrequenzenergie ab und kann – falls nicht in Übereinstimmung mit den Bedienungsanweisungen installiert und verwendet – Störungen der Funkkommunikation verursachen. Allerdings ist nicht gewährleistet, dass es in bestimmten Installationen nicht zu Störungen kommt. Falls dieses Gerät Störungen des Radio- oder Fernsehempfangs verursachen sollte, was leicht durch Aus- und Einschalten des Gerätes herausgefunden werden kann, wird dem Anwender empfohlen, die Störung durch eine oder mehrere der folgenden Maßnahmen zu beseitigen:

Neuausrichtung oder Neuplatzierung der Empfangsantenne(n).

Vergrößern des Abstands zwischen Gerät und Empfänger.

Anschluss des Gerätes an einen vom Stromkreis des Empfängers getrennten Stromkreis.

Hinzuziehen des Händlers oder eines erfahrenen Radio-/Fernsehtechnikers.

HINWEIS:

Jegliche Änderungen oder Modifikationen, die nicht ausdrücklich von der für die Übereinstimmung verantwortlichen Stelle zugelassen sind, können die Berechtigung des Anwenders zum Betrieb des Gerätes erlöschen lassen. Zur Einhaltung der Emissionsgrenzwerte müssen abgeschirmte Schnittstellenkabel und Netzkabel verwendet werden, sofern vorhanden.

Der Hersteller haftet nicht für jegliche Radio- oder Fernsehstörungen, die durch nicht autorisierte Modifikation des Gerätes verursacht werden. Das Abstellen solche Störungen obliegt dem Anwender. Das Abstellen solche Störungen obliegt dem Anwender.

Dieses Gerät erfüllt Teil 15 der FCC-Bestimmungen. Der Betrieb unterliegt den folgenden zwei Voraussetzungen:

- (1) Dieses Gerät darf keine Störungen verursachen.
- (2) Dieses Gerät muss jegliche empfangenen Störungen hinnehmen, einschließlich Störungen, die zu unbeabsichtigtem Betrieb führen können.

WEEE-Deklaration

Entsorgung von Altgeräten aus Privathaushalten im Bereich der Europäischen Union.



Dieses Symbol am Produkt oder an seiner Verpackung zeigt an, dass dieses Produkt nicht mit dem regulären Hausmüll entsorgt werden darf. Stattdessen muss es bei einer geeigneten Sammelstelle zum Recycling elektrischer und elektronischer Altgeräte abgegeben werden. Die getrennte Sammlung und das Recycling von Altgeräten tragen zur Bewahrung natürlicher Ressourcen bei und gewährleisten, dass Altgeräte ohne unnötige gesundheitliche Beeinträchtigungen und Belastungen unserer Umwelt recycelt werden können. Weitere Informationen zur richtigen Entsorgung und zum Recycling von Altgeräten erhalten Sie bei Ihrer Stadtverwaltung, bei lokalen Entsorgungsstellen und beim Händler, bei dem Sie das Gerät erworben haben.

WEEE-Erklärung für Indien



Dieses Symbol am Produkt oder an seiner Verpackung zeigt an, dass dieses Produkt nicht mit dem regulären Hausmüll entsorgt werden darf. Stattdessen muss es bei einer geeigneten Sammelstelle zum Recycling elektrischer und elektronischer Altgeräte abgegeben werden. Die getrennte Sammlung und das Recycling von Altgeräten tragen zur Bewahrung natürlicher Ressourcen bei und gewährleisten, dass Altgeräte ohne unnötige gesundheitliche Beeinträchtigungen und Belastungen unserer Umwelt recycelt werden können.

Weitere Informationen darüber, wo Sie Ihr Altgerät zum Recycling in Indien entsorgen können, finden Sie unter dem nachstehenden Link.

www.aocindia.com/ewaste.php.

EPA Energy Star



ENERGY STAR® ist eine in den USA eingetragene Marke. Als ENERGY STAR®-Partner haben AOC International (Europe) BV and Envision Peripherals, Inc. festgelegt, dass dieses Produkt die ENERGY STAR®-Richtlinien für effektive Energienutzung erfüllt. (bei EPA-zertifizierten Modellen)

EPEAT-Erklärung



EPEAT ist ein System, das Käufern in öffentlichen und privaten Bereichen hilft, Desktop-Computer, Notebooks und Monitore basierend auf ihren Umwelteigenschaften zu beurteilen, zu vergleichen und auszuwählen. EPEAT bietet auch eine klare und konsistente Auswahl von Leistungskriterien zum Produktdesign; es liefert Herstellern eine Möglichkeit, die Wiedererkennung am Markt zur Reduzierung von Umweltauswirkungen ihrer Produkten zu sichern.

AOC glaubt an den Schutz der Umwelt. Mit dem Fokus auf den Erhalt natürlicher Ressourcen sowie den Schutz von Deponien kündigt AOC den Start eines Programmes zum Recycling von AOC-Monitorverpackungen an. Dieses Programm wurde dazu entwickelt, Ihnen bei der ordnungsgemäßen Entsorgung Ihres Monitorkartons und Füllmaterials zu helfen. Falls kein örtliches Recyclingcenter verfügbar ist, recycelt AOC die Verpackungsmaterialien für Sie, inklusive Schaumstoff und Karton. Die AOC Display-Lösung recycelt nur die AOC-Monitorverpackung. Bitte beachten Sie folgende Webseite:

Nord- und Südamerika, ohne Brasilien:

<http://us.aoc.com/aoc-corporation/?page=environmental-impact>

Deutschland:

<http://aoc-europe.com/de/content/environment>

Brasilien:

<http://www.aoc.com.br/pg/embalagem-verde>

Service

Garantiebedingungen für Europa

Eingeschränkte dreijährige Garantie*

Bei innerhalb Europas verkauften AOC-LCD-Monitoren gewährleistet AOC International (Europe) B.V. über einen Zeitraum von drei (3) Jahren ab Erstkaufdatum, dass dieses Produkt frei von Material- und Herstellungsfehlern ist. Innerhalb dieser Zeit führt AOC International (Europe) B.V. nach eigenem Ermessen kostenlose Reparaturen des defekten Produktes unter Einsatz von neuen oder aufbereiteten Teilen oder einen Austausch des Produktes gegen ein neues oder aufbereitetes Produkt durch. Ausnahmen* Siehe unten. Falls kein Kaufbeleg vorliegt, beginnt die Garantie 3 Monate nach dem am Produkt angezeigten Herstellungsdatum.

Falls das Produkt kaputt zu sein scheint, erhalten Sie bei Ihrem örtlichen Händler oder dem Service- und Support-Bereich unter www.aoc-europe.com Anweisungen zur Inanspruchnahme der Garantie in Ihrem Land. Die Versandkosten bei einem Garantiefall werden von AOC bei Ablieferung und Rückgabe im Voraus bezahlt. Bitte achten Sie darauf, das Produkt anhand folgender Schritte gemeinsam mit einem mit Datum versehenen Kaufnachweis an den zertifizierten oder autorisierten AOC-Kundendienst zu senden:

- Stellen Sie sicher, dass der LCD-Monitor in einem geeigneten Karton verpackt ist (AOC bevorzugt zum Schutz Ihres Monitors während des Transports den Originalkarton).
- Vermerken Sie die RMA-Nummer auf dem Adressaufkleber
- Vermerken Sie die RMA-Nummer auf dem Versandkarton

AOC International (Europe) B.V. übernimmt die Rücksendungskosten innerhalb eines der in dieser Garantieerklärung erwähnten Länder. AOC International (Europe) B.V. haftet nicht für jegliche Kosten, die durch den grenzübergreifenden Transport des Produktes entstehen. Dazu zählen auch internationale Grenzen innerhalb der Europäischen Union. Falls der LCD-Monitor bei der Abholung durch einen Kurier nicht bereitsteht, tragen Sie die Kosten.

*** Diese eingeschränkte Garantie deckt keinerlei Verluste oder Schäden ab, die aus folgenden Gründen auftreten:**

- Schäden während des Transports aufgrund unsachgemäßer Verpackung
- Unsachgemäße Installation oder Wartung, die nicht den Anweisungen in der AOC-Bedienungsanleitung entspricht
- Missbrauch
- Fahrlässigkeit
- Einsatz abseits regulärer privater, kommerzieller oder industrieller Anwendung
- Justierung und durch nicht autorisierte Personen/Institutionen
- Nicht durch den zertifizierten oder autorisierten AOC-Kundendienst durchgeführte Reparatur, Modifikation oder Installation von Optionen oder Teilen
- Ungeeignete Umgebungen, wie feuchte und staubige Orte; Wasserschäden
- Schäden durch Gewalteinwirkung, Erdbeben und terroristische Angriffe
- Übermäßige oder nicht angemessene Temperaturen (z. B. durch Heizung oder Klimaanlage),

Stromausfälle, Spannungsspitzen und sonstige Auffälligkeiten

Diese eingeschränkte Garantie deckt keinerlei Produkt-Firmware oder Hardware ab, die von Ihnen oder durch jegliche Dritte modifiziert oder verändert wurde; Sie übernehmen die alleinige Verantwortlichkeit und Haftung für jegliche solche Modifikationen oder Veränderungen.

Alle LCD-Monitore von AOC werden entsprechend den Standards der Pixelrichtlinie ISO 9241-307, Klasse 1 produziert.

Falls Ihre Garantie abgelaufen ist, können Sie nach wie vor auf alle verfügbaren Serviceoptionen zugreifen, tragen jedoch die Servicekosten, einschließlich Kosten für Teile, Arbeit, Versand (sofern zutreffend) und anfallender Steuern. AOC-zertifizierte oder -autorisierte Kundencentern machen Ihnen einen Kostenvoranschlag, bevor sie Ihre Genehmigung zur Durchführung von Servicearbeiten erhalten.

Sämtliche ausdrücklichen und impliziten Gewährleistungen hinsichtlich dieses Produktes (einschließlich Gewährleistung von Markttauglichkeit und Eignung für einen bestimmten Zweck) sind hinsichtlich Komponenten und Arbeitslohn auf eine Zeitspanne von drei (3) Jahren ab Erstkaufdatum beschränkt. Nach Ablauf dieser Zeitspanne werden jegliche Gewährleistungen (ob ausdrücklich oder implizit) abgelehnt. Verpflichtungen der AOC International (Europe) B.V. und Ihre Ansprüche werden ausschließlich durch diese Vereinbarung definiert. Die gesamte Haftung der AOC International (Europe) B.V. (ob vertraglich, zivilrechtlich, im Rahmen der Garantie, per Kausalhaftung sowie auf sonstige Weise) darf den für das einzelne Gerät gezahlten Preis, dessen Defekt oder Beschädigung dem Anspruch zu Grunde liegt, nicht überschreiten. In keinem Fall haftet die AOC International (Europe) B.V. für jeglichen entgangenen Gewinn, Nutzungsausfall, Ausfall von Einrichtungen oder Ausrüstung sowie für sämtliche indirekten, beiläufigen oder Folgeschäden. In manchen Staaten oder Ländern sind Einschränkungen oder Ausschlüsse der Haftung bei beiläufigen oder Folgeschäden nicht zulässig; der vorstehende Ausschluss gilt dabei eventuell nicht zwingend für Sie. Obwohl Ihnen diese eingeschränkte Garantie bestimmte gesetzliche Rechte verleiht, können Ihnen weitere Rechte zustehen, die jedoch von Land zu Land unterschiedlich ausfallen können. Diese eingeschränkte Garantie gilt ausschließlich für Produkte, die in Mitgliedstaaten der Europäischen Union erworben wurden.

Die Angaben in diesem Dokument können sich ohne Ankündigung ändern. Weitere Informationen finden Sie hier: <http://www.aoc-europe.com>

Garantieerklärung für den Mittleren Osten und Afrika und

die Gemeinschaft Unabhängiger Staaten (GUS)

Eingeschränkte ein- bis dreijährige Garantie*

Bei im Mittleren Osten und Afrika sowie der Gemeinschaft Unabhängiger Staaten (GUS) verkauften AOC-LCD-Monitoren garantiert AOC International (Europe) B.V., dass dieses Produkt für die Dauer von einem (1) bis drei (3) Jahren – je nach Verkaufsland – ab Herstellungsdatum frei von Material- und Verarbeitungsfehlern ist. Innerhalb dieser Zeit bietet AOC International (Europe) B.V. einen Rückgabe- (Rückgabe an das Servicecenter) Garantiesupport bei einem von AOC autorisierten Kundencenter oder Händler an und führt nach eigenem Ermessen kostenlose Reparaturen des defekten Produktes unter Einsatz von neuen oder aufbereiteten Teilen oder einen Austausch des Produktes gegen ein neues oder aufbereitetes Produkt durch. Ausnahmen* Siehe unten. Als Standardrichtlinie wird die Garantiedauer ab dem über die Produkt-ID-Seriennummer identifizierten Herstellungsdatum berechnet; die Gesamtgarantiedauer beträgt jedoch je nach Verkaufsland fünfzehn (15) Monate bis neununddreißig (39) Monate ab Herstellungsdatum. Garantie wird in Ausnahmefällen, bei denen die Garantiedauer laut Produkt-ID-Seriennummer abgelaufen ist, gewährt; bei diesen Ausnahmefällen sind Originalrechnung/-kaufbeleg obligatorisch.

Falls das Produkt kaputt zu sein scheint, erhalten Sie bei Ihrem von AOC autorisierten Händler oder dem Service- und Support-Bereich auf der AOC-Website Anweisungen zur Inanspruchnahme der Garantie in Ihrem Land.

- Ägypten: http://aocmonitorap.com/egypt_eng
- GUS-Zentralasien: <http://aocmonitorap.com/ciscentral>
- Mittlerer Osten: <http://aocmonitorap.com/middleeast>
- Südafrika: <http://aocmonitorap.com/southafrica>
- Saudi-Arabien: <http://aocmonitorap.com/saudiarabia>

Bitte achten Sie darauf, das Produkt anhand folgender Schritte gemeinsam mit einem mit Datum versehenen Kaufnachweis an den autorisierten AOC-Kundendienst oder -Händler zu senden:

- Stellen Sie sicher, dass der LCD-Monitor in einem geeigneten Karton verpackt ist (AOC bevorzugt zum Schutz Ihres Monitors während des Transports den Originalkarton).
- Vermerken Sie die RMA-Nummer auf dem Adressaufkleber
- Vermerken Sie die RMA-Nummer auf dem Versandkarton

*** Diese eingeschränkte Garantie deckt keinerlei Verluste oder Schäden ab, die aus folgenden Gründen auftreten:**

- Schäden während des Transports aufgrund unsachgemäßer Verpackung
- Unsachgemäße Installation oder Wartung, die nicht den Anweisungen in der AOC-Bedienungsanleitung entspricht
- Missbrauch

-
- Fahrlässigkeit
 - Einsatz abseits regulärer privater, kommerzieller oder industrieller Anwendung
 - Justierung und durch nicht autorisierte Personen/Institutionen
 - Nicht durch den zertifizierten oder autorisierten AOC-Kundendienst durchgeführte Reparatur, Modifikation oder Installation von Optionen oder Teilen
 - Ungeeignete Umgebungen, wie feuchte und staubige Orte; Wasserschäden
 - Schäden durch Gewalteinwirkung, Erdbeben und terroristische Angriffe
 - Übermäßige oder nicht angemessene Temperaturen (z. B. durch Heizung oder Klimaanlage), Stromausfälle, Spannungsspitzen und sonstige Auffälligkeiten

Diese eingeschränkte Garantie deckt keinerlei Produkt-Firmware oder Hardware ab, die von Ihnen oder durch jegliche Dritte modifiziert oder verändert wurde; Sie übernehmen die alleinige Verantwortlichkeit und Haftung für jegliche solche Modifikationen oder Veränderungen.

Alle LCD-Monitore von AOC werden entsprechend den Standards der Pixelrichtlinie ISO 9241-307, Klasse 1 produziert.

Falls Ihre Garantie abgelaufen ist, können Sie nach wie vor auf alle verfügbaren Serviceoptionen zugreifen, tragen jedoch die Servicekosten, einschließlich Kosten für Teile, Arbeit, Versand (sofern zutreffend) und anfallender Steuern. AOC-zertifizierte oder -autorisierte Kundencenter bzw. Händler machen Ihnen einen Kostenvoranschlag, bevor sie Ihre Genehmigung zur Durchführung von Servicearbeiten erhalten.

Sämtliche ausdrücklichen und impliziten Gewährleistungen hinsichtlich dieses Produktes (einschließlich Gewährleistung von Markttauglichkeit und Eignung für einen bestimmten Zweck) sind hinsichtlich Komponenten und Arbeitslohn auf eine Zeitspanne von einem (1) bis drei (3) Jahren ab Erstkaufdatum beschränkt. Nach Ablauf dieser Zeitspanne werden jegliche Gewährleistungen (ob ausdrücklich oder implizit) abgelehnt. Verpflichtungen der AOC International (Europe) B.V. und Ihre Ansprüche werden ausschließlich durch diese Vereinbarung definiert. Die gesamte Haftung der AOC International (Europe) B.V. (ob vertraglich, zivilrechtlich, im Rahmen der Garantie, per Kausalhaftung sowie auf sonstige Weise) darf den für das einzelne Gerät gezahlten Preis, dessen Defekt oder Beschädigung dem Anspruch zu Grunde liegt, nicht überschreiten. In keinem Fall haftet die AOC International (Europe) B.V. für jeglichen entgangenen Gewinn, Nutzungsausfall, Ausfall von Einrichtungen oder Ausrüstung sowie für sämtliche indirekten, beiläufigen oder Folgeschäden. In manchen Staaten oder Ländern sind Einschränkungen oder Ausschlüsse der Haftung bei beiläufigen oder Folgeschäden nicht zulässig; der vorstehende Ausschluss gilt dabei eventuell nicht zwingend für Sie. Obwohl Ihnen diese eingeschränkte Garantie bestimmte gesetzliche Rechte verleiht, können Ihnen weitere Rechte zustehen, die jedoch von Land zu Land unterschiedlich ausfallen können. Diese eingeschränkte Garantie gilt ausschließlich für Produkte, die in Mitgliedstaaten der Europäischen Union erworben wurden.

Die Angaben in diesem Dokument können sich ohne Ankündigung ändern. Weitere Informationen finden Sie hier:

<http://www.aocmonitorap.com>

AOC International (Europe) B.V.

Prins Bernhardplein 200 / 6th floor, Amsterdam, The Netherlands

Tel.: +31 (0)20 504 6962 • Fax: +31 (0)20 5046933

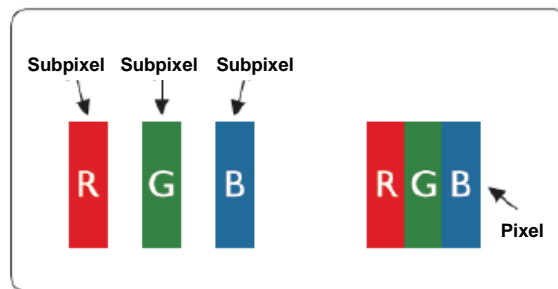
AOC-Pixelrichtlinie ISO 9241-307-Klasse 1

25. Juli 2013

AOC strebt an, Produkte von höchster Güte bereitzustellen. Wir verwenden einige der branchenweit fortschrittlichsten Herstellungsverfahren und praktizieren strengste Qualitätskontrollen. Dennoch sind Pixel- oder Subpixelfehler bei TFT-Monitorbildschirmen in Flachbildschirmen manchmal unvermeidbar. Kein Hersteller kann garantieren, dass alle Bildschirme frei von Pixelfehlern sind, doch AOC garantiert, dass jeder Monitor mit einer inakzeptablen Anzahl Fehlern im Rahmen der Garantie repariert oder ersetzt wird. Diese Pixelrichtlinie erklärt die verschiedenen Arten von Pixelfehlern und definiert akzeptable Fehlerstufen der einzelnen Typen. Zur Qualifikation für eine Reparatur oder einen Austausch im Rahmen der Garantie muss die Anzahl Pixelfehler an einem TFT-Monitorbildschirm diese akzeptablen Stufen überschreiten.

Pixel- und Subpixel-Definition

Ein Pixel oder Bildelement besteht aus drei Subpixeln in den Primärfarben Rot, Grün und Blau. Wenn alle Subpixel eines Pixels leuchten erscheinen die drei farbigen Subpixel als einzelner weißer Pixel. Wenn alle dunkel sind, erscheinen die drei farbigen Subpixel als einzelner schwarzer Pixel.



Arten von Pixelfehlern

- Heller Punkt: Der Monitor zeigt ein dunkles Muster, Subpixel oder Pixel sind immer erleuchtet bzw. aktiv
- Schwarzer Punkt: Der Monitor zeigt ein helles Muster, Subpixel oder Pixel sind immer dunkel bzw. inaktiv

ISO 9241-307 Pixelfehler-Klasse	Fehlertyp 1 Heller Pixel	Fehlertyp 2 Schwarzer Pixel	Fehlertyp 3 Heller Subpixel	Fehlertyp 4 Schwarzer Pixel
Klasse 1	1	1	2 1 0	+ + + 1 3 5

AOC International (Europe) B.V.

Garantiebedingungen für Nord- und Südamerika (ausgenommen Brasilien)

Garantiebedingungen
zu AOC-Farbmonitoren

(einschließlich wie angegeben in Nordamerika vertriebenen Geräten)

Envision Peripherals, Inc. gewährleistet über einen Zeitraum von drei (3) Jahren ab Erstkaufdatum, dass dieses Produkt frei von Material- und Herstellungsfehlern ist; in diesem Zeitraum werden Kosten für Komponenten und Arbeitslohn übernommen. Bei Monitorröhren und LCD-Panels gilt eine Garantiezeit von einem (1) Jahr. Innerhalb dieser Zeit führt Envision Peripherals, Inc. (kurz: EPI) nach eigenem Ermessen kostenlose Reparaturen des defekten Produktes unter Einsatz von neuen oder aufbereiteten Teilen oder einen Austausch des Produktes gegen ein neues oder aufbereitetes Produkt durch. Ausnahmen: Siehe unten. Ausgetauschte Komponenten und Produkte gehen in das Eigentum von EPI über.

Wenn Sie in den USA Serviceleistungen im Rahmen dieser eingeschränkten Garantie wahrnehmen möchten, lassen Sie sich von EPI Namen und Anschrift des autorisierten Kundendienstes in Ihrer Nähe mitteilen. Senden Sie das Produkt gemeinsam mit einem mit Datum versehenen Kaufnachweis ausreichend frankiert an den autorisierten EPI-Kundendienst. Sofern Sie das Produkt nicht persönlich abgeben können:

- Verpacken Sie das Produkt in seiner Originalverpackung (oder gleichwertig)
- Vermerken Sie die RMA-Nummer auf dem Adressaufkleber
- Vermerken Sie die RMA-Nummer auf dem Versandkarton
- Versichern Sie die Sendung (oder übernehmen Sie das Risiko für Verlust oder Transportschäden)
- Frankieren Sie die Sendung ausreichend und vollständig

EPI haftet nicht für Transportschäden auf dem Hinweg, falls das Produkt nicht ordnungsgemäß verpackt wurde. EPI übernimmt die Rücksendungskosten innerhalb eines der in dieser Garantieerklärung erwähnten Länder. EPI haftet nicht für jegliche Kosten, die durch den grenzübergreifenden Transport des Produktes entstehen. Dazu zählen auch die internationalen Grenzen der in dieser Garantieerklärung erwähnten Länder.

In den USA und Kanada wenden Sie sich an Ihren Händler oder an den EPI-Kundendienst; die RMA-Abteilung erreichen Sie unter der kostenlosen Rufnummer (888) 662-9888. Sie können auch online eine RMA-Nummer beantragen: www.aoc.com/na-warranty.

* Diese eingeschränkte Garantie deckt keinerlei Verluste oder Schäden ab, die aus folgenden Gründen auftreten:

- Versand, unsachgemäße Installation/Aufstellung oder Wartung
- Missbrauch
- Fahrlässigkeit
- Einsatz abseits regulärer privater, kommerzieller oder industrieller Anwendung
- Justierung und durch nicht autorisierte Personen/Institutionen
- Nicht durch den autorisierten EPI-Kundendienst durchgeführte Reparatur, Modifikation oder Installation von Optionen oder Teilen
- Ungeeignete Einsatzumgebung
- Übermäßige oder nicht angemessene Temperaturen (z. B. durch Heizung oder Klimaanlage), Stromausfälle, Spannungsspitzen und sonstige Auffälligkeiten

Diese eingeschränkte, dreijährige Garantie deckt keinerlei Produkt-Firmware oder Hardware ab, die von Ihnen oder durch jegliche Dritte modifiziert oder verändert wurde; Sie übernehmen die alleinige Verantwortlichkeit und Haftung für jegliche solche Modifikationen oder Veränderungen.

Sämtliche ausdrücklichen und impliziten Gewährleistungen hinsichtlich dieses Produktes (einschließlich Gewährleistung von Markttauglichkeit und Eignung für einen bestimmten Zweck) sind hinsichtlich Komponenten und Arbeitslohn auf eine Zeitspanne von drei (3) Jahren, bei Monitorröhren und LCD-Panels auf eine Zeitspanne von einem (1) Jahr ab Erstkaufdatum beschränkt. Nach Ablauf dieser Zeitspanne werden jegliche Gewährleistungen (ob ausdrücklich oder implizit) abgelehnt. In bestimmten Staaten der USA sind Einschränkungen der Geltungsdauer impliziter Gewährleistungen nicht zulässig; daher kann es vorkommen, dass die obigen Einschränkungen nicht für Sie gelten.

Verpflichtungen der EPI und Ihre Ansprüche werden ausschließlich durch diese Vereinbarung definiert. Die gesamte Haftung der EPI (ob vertraglich, zivilrechtlich, im Rahmen der Garantie, per Kausalhaftung sowie auf sonstige Weise) darf den für das einzelne Gerät gezahlten Preis, dessen Defekt oder Beschädigung dem Anspruch zu Grunde liegt, nicht überschreiten. In keinem Fall haftet die EPI für jeglichen entgangenen Gewinn, Nutzungsausfall, Ausfall von Einrichtungen oder Ausrüstung sowie für sämtliche indirekten, beiläufigen oder Folgeschäden. In bestimmten Staaten der USA sind Ausschlüsse oder Beschränkungen der Haftung bei beiläufigen oder Folgeschäden nicht zulässig. Daher ist es möglich, dass die obigen Einschränkungen nicht für Sie gelten. Obwohl Ihnen diese eingeschränkte Garantie bestimmte gesetzliche Rechte verleiht, können Ihnen weitere Rechte zustehen, die jedoch von Staat zu Staat unterschiedlich ausfallen können.

In den USA gilt diese eingeschränkte Garantie ausschließlich für Produkte, die in Kontinental-USA, Alaska oder Hawaii erworben wurden.

Außerhalb der USA gilt diese eingeschränkte Garantie ausschließlich für in Kanada erworbene Produkte.

Die Angaben in diesem Dokument können sich ohne Ankündigung ändern.

Weitere Informationen finden Sie hier:

USA: http://us.aoc.com/support/find_service_center

Argentinien: http://ar.aoc.com/support/find_service_center

Bolivien: http://bo.aoc.com/support/find_service_center

Chile: http://cl.aoc.com/support/find_service_center

Kolumbien: http://co.aoc.com/support/find_service_center

Costa Rica: http://cr.aoc.com/support/find_service_center

Dominikanische Republik: http://do.aoc.com/support/find_service_center

Ecuador: http://ec.aoc.com/support/find_service_center

El Salvador: http://sv.aoc.com/support/find_service_center

Guatemala: http://gt.aoc.com/support/find_service_center

Honduras: http://hn.aoc.com/support/find_service_center

Nicaragua: http://ni.aoc.com/support/find_service_center

Panama: http://pa.aoc.com/support/find_service_center

Paraguay: http://py.aoc.com/support/find_service_center

Peru: http://pe.aoc.com/support/find_service_center

Uruguay: http://pe.aoc.com/support/find_service_center

Venezuela: http://ve.aoc.com/support/find_service_center

Falls Ihr Land nicht erwähnt wurde: http://latin.aoc.com/support/find_service_center

EASE-Programm



Gilt nur für AOC-Monitore, die innerhalb der kontinentalen Vereinigten Staaten verkauft werden. Alle AOC-Monitore fallen nun unter das EASE Program. Falls Ihr Monitor während der ersten drei Monate kaputtgeht, stellt AOC innerhalb 72 Stunden nach Teilnahme an unserem Programm einen Ersatzmonitor bereit. Falls sich Ihr Monitor für EASE Program qualifiziert, trägt AOC die Frachtkosten in beide Richtungen.

Schritt 1: Rufen Sie unsere Technikabteilung unter 888.662.9888 an.

Schritt 2: Füllen Sie die EASE-Registrierungsformulare aus und senden sie per eMail oder Fax zurück.

Schritt 3: Wir stellen Ihnen bei Verifizierung eine Return Authorization Number aus.

Schritt 4: Ein Monitor wird vorab an Ihre Anschrift versendet.

Schritt 5: Wir beauftragen UPS, das defekte Gerät abzuholen.

Schritt 6: Bitte prüfen Sie anhand folgender Tabelle, ob Sie sich für EASE Program qualifizieren können.

Garantiedauer	Abdeckung ohne Kosten	Kosten für den Kunden
Innerhalb der ersten drei Monate ab Kaufdatum: Durch EASE abgedeckt	- Neuer AOC-Monitor - Kostenlose Abholung und Rückversand via UPS	- Keine*
Zwischen 4 Monaten und 1 Jahr	- Teile & Arbeit komplett, inklusive CRT-Röhre & LCD-Panel	- UPS-Rückversand an AOC
Zwischen 1 Jahr und 3 Jahre: Durch standardmäßige eingeschränkte Garantie abgedeckt	- Teile & Arbeit (außer CRT-Röhre & LCD-Panel)	- UPS-Rückversand an AOC

*AOC benötigt eine Kreditkartennummer, falls ein neuer AOC-Montior an Ihre Adresse gesendet werden soll, bevor das defekte Gerät beim AOC-Kundendienst ankommt. Falls Sie keine Kreditkartennummer herausgeben möchten, versendet AOC den neuen Monitor erst, nachdem das defekte Gerät beim AOC-Kundendienst angekommen ist.





Congratulations!

This product is TCO Certified – for Sustainable IT



TCO Certified is an international third party sustainability certification for IT products. TCO Certified ensures that the manufacture, use and recycling of IT products reflect environmental, social and economic responsibility. Every TCO Certified product model is verified by an accredited independent test laboratory.

This product has been verified to meet all the criteria in TCO Certified, including:

Corporate Social Responsibility

Socially responsible production - working conditions and labor law in manufacturing country

Energy Efficiency

Energy efficiency of product and power supply. Energy Star compliant, where applicable

Environmental Management System

Manufacturer must be certified according to either ISO 14001 or EMAS

Minimization of Hazardous Substances

Limits on cadmium, mercury, lead & hexavalent chromium including requirements for mercury-free products, halogenated substances and hazardous flame retardants

Design for Recycling

Coding of plastics for easy recycling. Limit on the number of different plastics used.

Product Lifetime, Product Take Back

Minimum one-year product warranty. Minimum three-year availability of spare parts. Product takeback

Packaging

Limits on hazardous substances in product packaging. Packaging prepared for recycling

Ergonomic, User-centered design

Visual ergonomics in products with a display. Adjustability for user comfort (displays, headsets)

Acoustic performance – protection against sound spikes (headsets) and fan noise (projectors, computers)

Ergonomically designed keyboard (notebooks)

Electrical Safety, minimal electro-magnetic Emissions

Third Party Testing

All certified product models have been tested in an independent, accredited laboratory.

A detailed criteria set is available for download at www.tcodevelopment.com, where you can also find a searchable database of all TCO Certified IT products.

TCO Development, the organization behind TCO Certified, has been an international driver in the field of Sustainable IT for 20 years. Criteria in TCO Certified are developed in collaboration with scientists, experts, users and manufacturers. Organizations around the world rely on TCO Certified as a tool to help them reach their sustainable IT goals. We are owned by TCO, a non-profit organization representing office workers. TCO Development is headquartered in Stockholm, Sweden, with regional presence in North America and Asia.

For more information, please visit
www.tcodevelopment.com

(bei TCO-zertifizierten Modellen)