
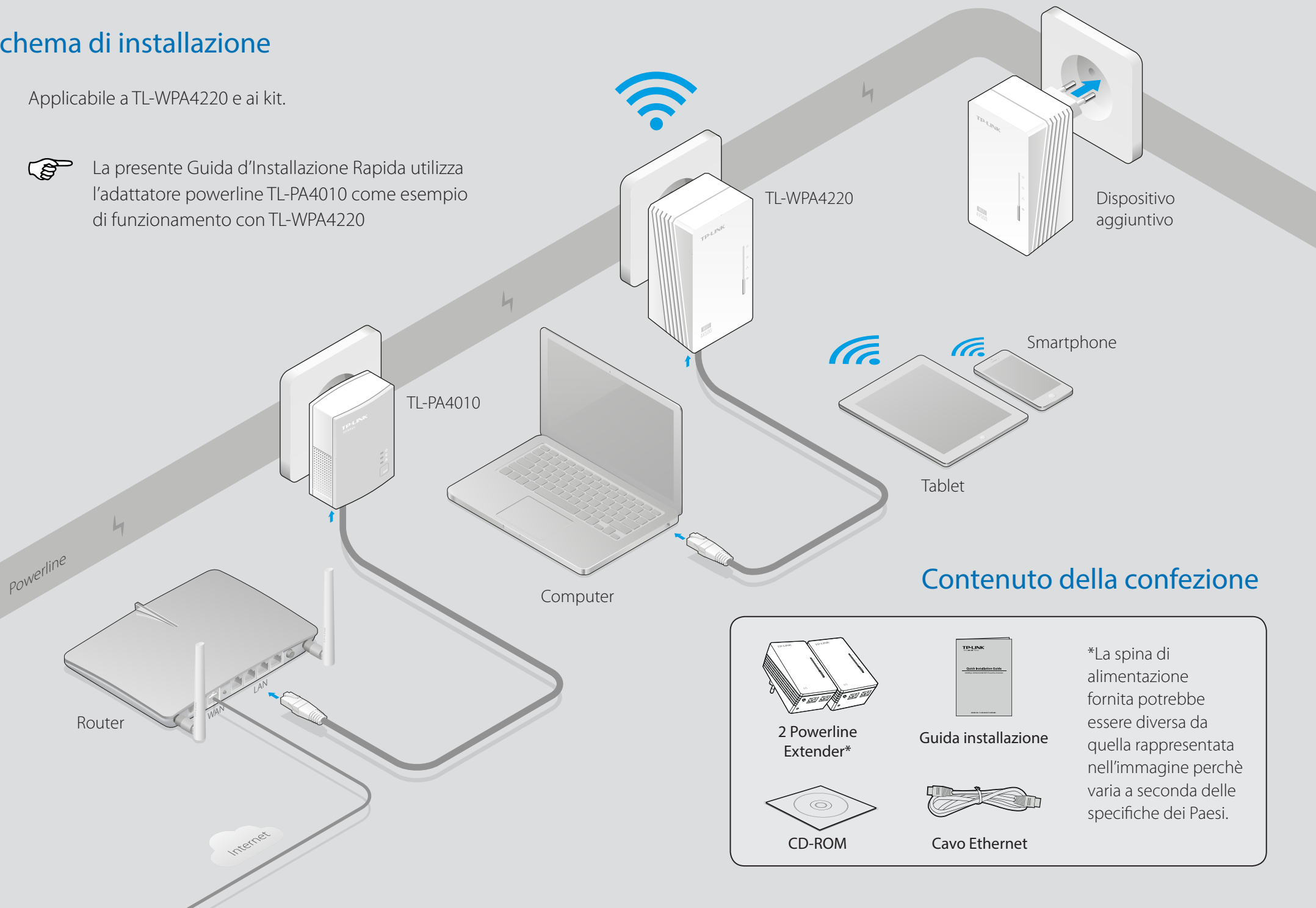


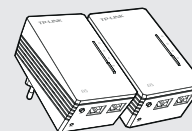
Schema di installazione

Applicabile a TL-WPA4220 e ai kit.

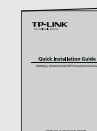
 La presente Guida d'Installazione Rapida utilizza l'adattatore powerline TL-PA4010 come esempio di funzionamento con TL-WPA4220



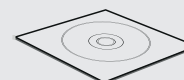
Contenuto della confezione



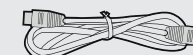
2 Powerline Extender*



Guida installazione



CD-ROM



Cavo Ethernet

*La spina di alimentazione fornita potrebbe essere diversa da quella rappresentata nell'immagine perchè varia a seconda delle specifiche dei Paesi.



Power

- Il dispositivo è acceso
- Il dispositivo è spento
- (lampeggiante) Il dispositivo si sta allineando



Ethernet

- Almeno un dispositivo connesso alla porta Ethernet
- Nessun dispositivo connesso alla porta Ethernet



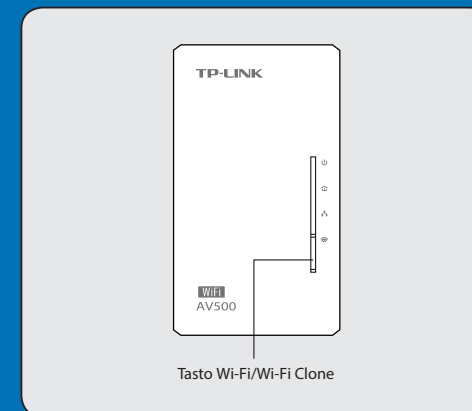
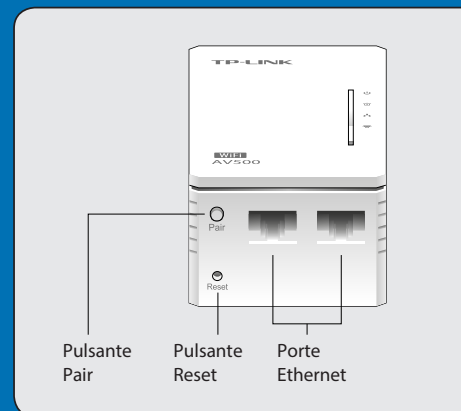
Powerline

- Il dispositivo è connesso ad una rete powerline
- Il dispositivo non è connesso ad una rete powerline
- (lampeggiante) Il dispositivo sta trasferendo dati



Wi-Fi

- La funzione wireless è disabilitata
- (lampeggio frequente) La funzione wireless è abilitata
- (lampeggiante ogni secondo) Il dispositivo sta trasferendo dati



Avvertenze | Starter Kit Powerline TL-WPA4220KIT AV500 Wireless N

Una rete powerline richiede almeno 2 dispositivi powerline. Trovate qui riportati come esempio i dispositivi powerline TL-PA4010 e TL-WPA4220.

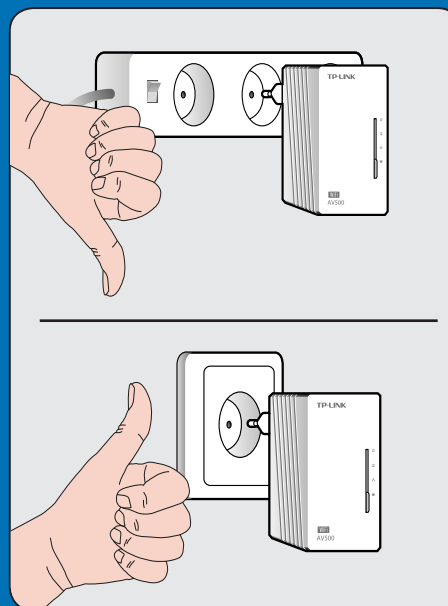


Se in casa o in ufficio sono già installati dispositivi powerline, rimuoveteli, installate TL-WPA4220 usando il **Metodo 1** o il **Metodo 2**, quindi aggiungete i dispositivi powerline già a disposizione alla rete powerline.

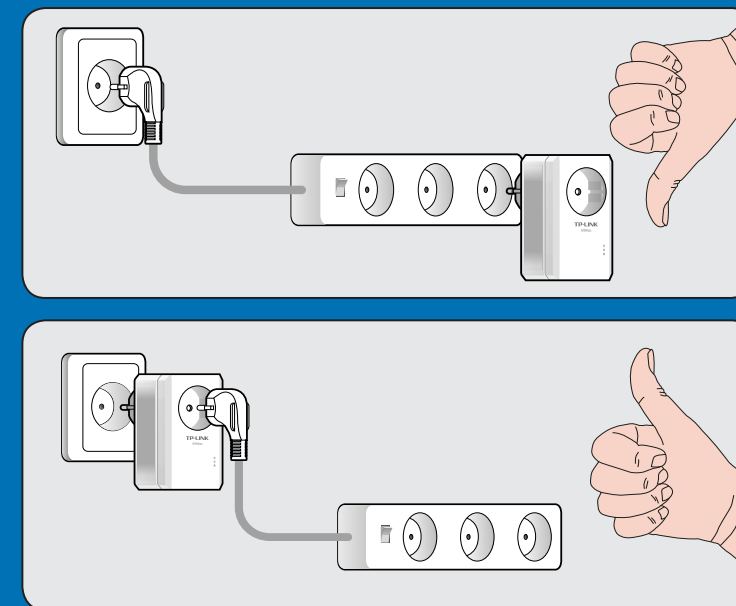


La presente Guida d'Installazione Rapida per **WiFi Powerline Extender/Starter Kit** riporta, a titolo esemplificativo, "TL-WPA4220".

Dispositivi powerline non passthrough

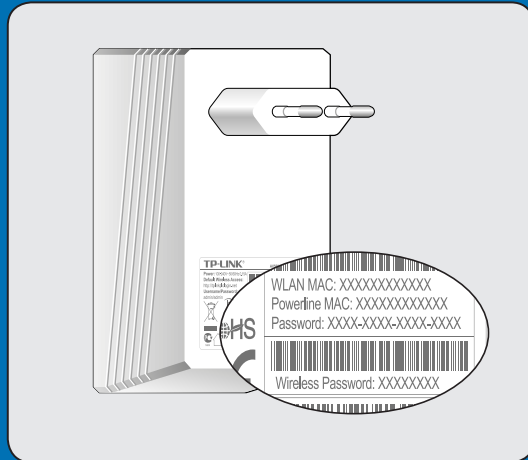


Dispositivi powerline passthrough



Create una nuova Rete Wireless

1. Identificazione

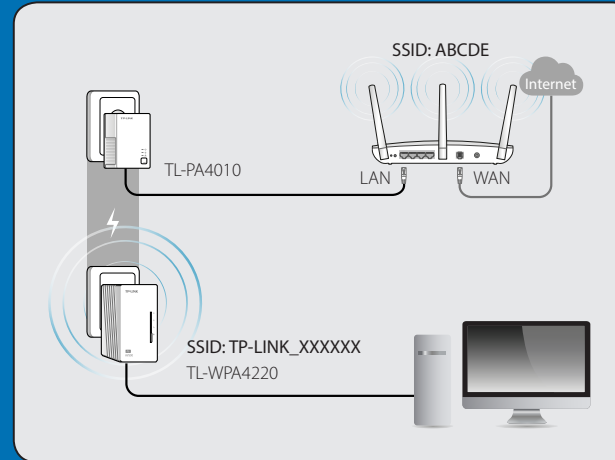


Annotate il nome della rete wireless (SSID) e la password di default del TL-WPA4220.

Nome Rete Wireless (SSID):
TP-LINK_XXXXXX
Password Wireless:
XXXXXXXX

☞ La SSID di default è **TP-LINK_XXXXXX**. (XXXXXX indica gli ultimi 6 caratteri dell'indirizzo MAC WLAN)

2. Connessione



☞ Se i LED Powerline non si accendono fissi, resettate tutti i dispositivi powerline oppure create una rete powerline guardando la FAQ-Q1.

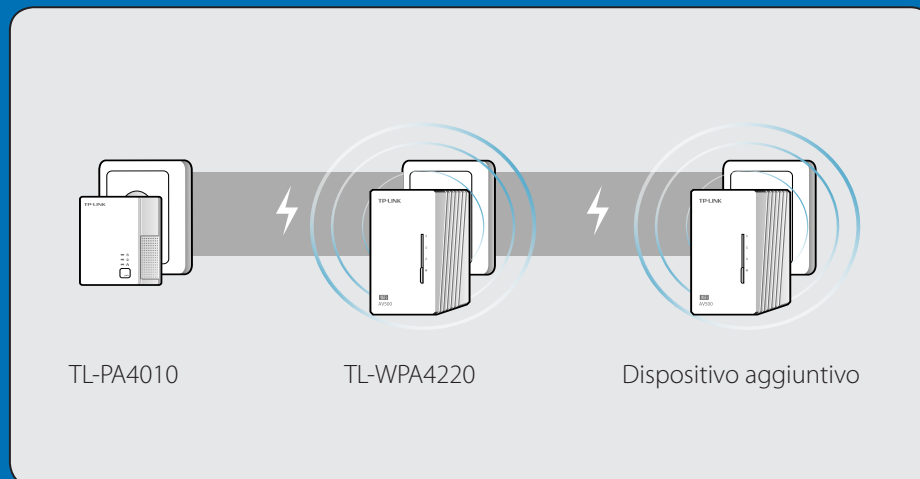
🏠 Tutti i LED devono diventare accesi fissi entro 1 minuto.

Fatto!

Usate SSID (**TP-LINK_XXXXXX**) e password di default che avete annotato per accedere a Internet.



Installazione di dispositivi aggiuntivi



🏠 Tutti i LED devono diventare accesi fissi entro 1 minuto.

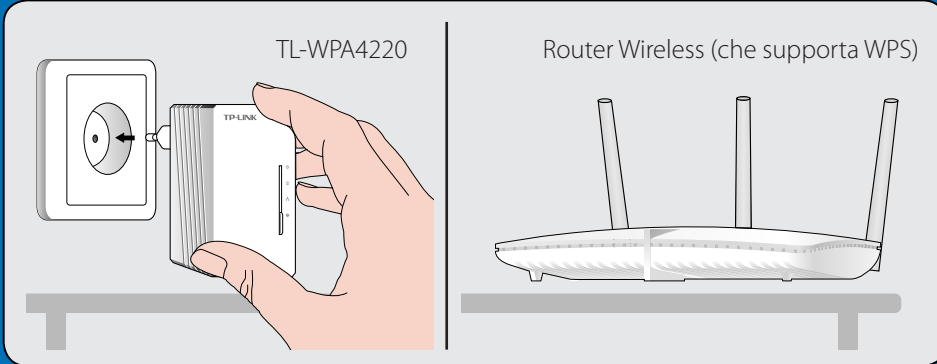
1. Assicuratevi che i dispositivi powerline aggiuntivi utilizzino le impostazioni di fabbrica, altrimenti resettateli.
2. Inserirli nelle prese elettriche a muro e attendete circa 1 minuto finché il LED powerline diventa acceso fisso.

☞ Se i LED Powerline non sono accesi fissi, seguite le istruzioni riportate in FAQ->Q1:

1. Per i 2 dispositivi powerline già connessi usate il Tasto Pair per creare una rete powerline (Q1->A) (Saltate questo passaggio se lo avete già effettuato).
2. Per dispositivi powerline aggiuntivi usate il Tasto Pair per aggiungerli alla rete powerline esistente (Q1->B).

Estendere la copertura Wireless del Router

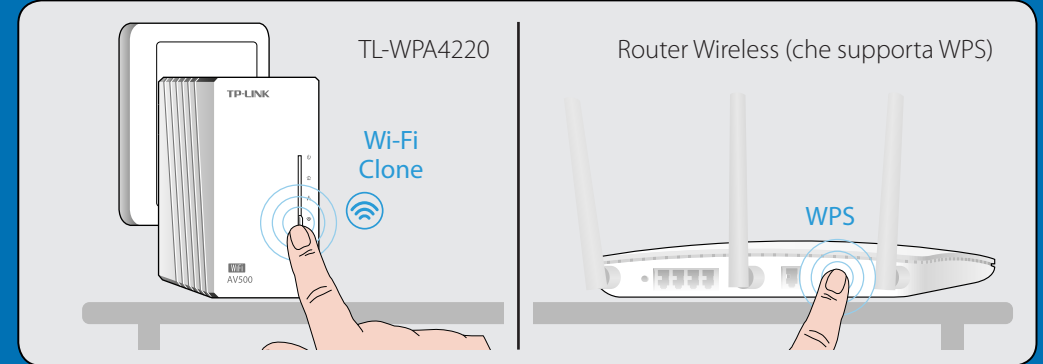
1. Alimentazione



Inserite il TL-WPA4220 in una presa elettrica a muro vicino al vostro router.

📶 Lampeggia velocemente per circa 15 secondi.

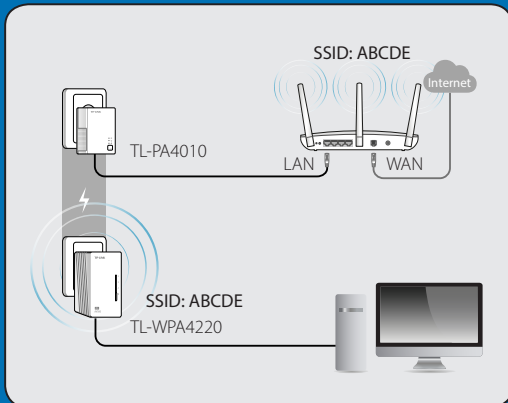
2. Sincronizzazione



Premete il tasto WPS del Router e, entro 1 minuto, premete il tasto Wi-Fi Clone del TL-WPA4220.

📶 Lampeggia ogni secondo dopo che è stato premuto il tasto Wi-Fi Clone;
Lampeggia velocemente per 1 minuto quando la fase di Wi-Fi Clone è completata.

3. Connessione



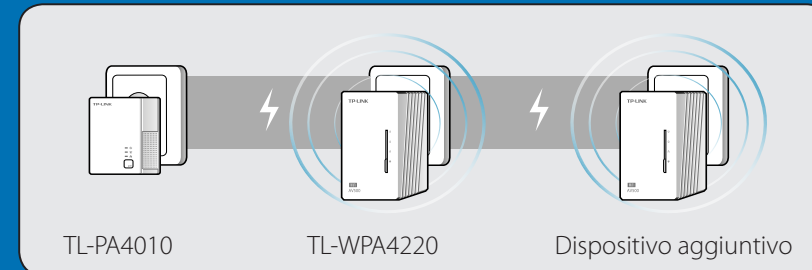
🏠 Tutti i LED devono diventare accesi fissi entro 1 minuto.

Fatto! Usate SSID (**TP-LINK_XXXXXX**) e password di default che avete annotato per accedere a Internet.

☞ Se i LED Powerline non si accendono fissi, resettate tutti i dispositivi powerline oppure create una rete powerline guardando la FAQ-Q1.



Installazione di dispositivi aggiuntivi



🏠 Tutti i LED devono diventare accesi fissi entro 1 minuto.

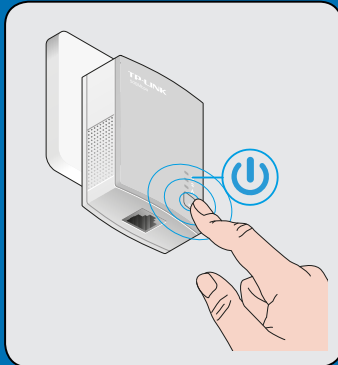
1. Assicuratevi che i dispositivi powerline aggiuntivi utilizzino le impostazioni di fabbrica, altrimenti resettateli.
2. Se i dispositivi aggiuntivi hanno la funzione Wi-Fi Clone, seguite i passaggi 1 e 2 del Metodo 2 per installarli. Altrimenti saltate questo passaggio.
3. Inserirli nelle prese elettriche a muro e attendete circa 1 minuto finché il LED powerline diventa acceso fisso.


☞ Se i LED Powerline non sono accesi fissi, seguite le istruzioni riportate in FAQ->Q1

Q1 Come si usa il tasto Pair per creare o ampliare una rete powerline? Potete usare il tasto Pair solo con 2 dispositivi powerline per volta.

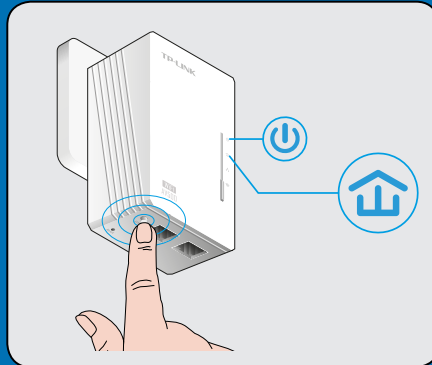
Per creare una rete powerline:



Fase 1



Premete il tasto **Pair** sul TL-WPA4220. Il LED Power  lampeggerà.

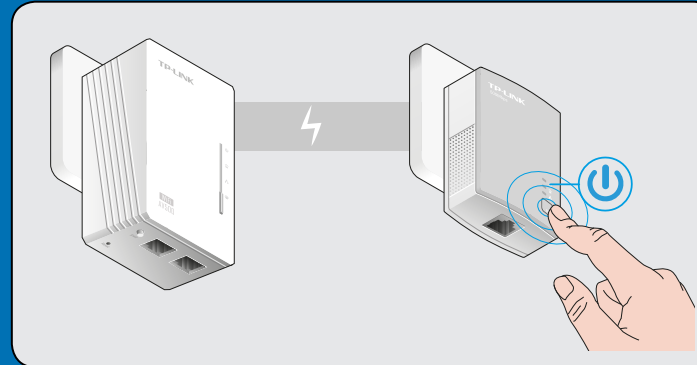
Fase 2




Premete entro 2 minuti il tasto **Pair** del TL-PA4010. Il LED Power  lampeggerà. Dopo circa 1 minuto, tutti i LED  Powerline diventeranno accesi fissi.

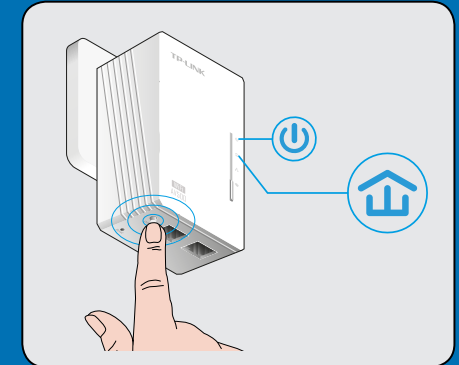
Per ampliare una rete powerline esistente:



Fase 1





Premete il tasto **Pair** di un terzo dispositivo powerline. Il LED Power  lampeggerà.

Fase 2



Premete entro 2 minuti i tasti **Pair** del TL-PA4010 e del TL-WPA4220. Il LED Power  lampeggeranno. Dopo circa 1 minuto, tutti i LED  Powerline diventeranno accesi fissi.

Q2 Come si resetta TL-WPA4220?

1. Con TL-WPA4220 acceso, usate una punta metallica per premere il tasto **Reset** per almeno 5 secondi.
2. Il LED Power  si spegnerà momentaneamente prima di diventare fissa e il LED Wi-Fi  lampeggerà velocemente. Ciò indica che il processo di reset è stato completato.

Q3 Come posso personalizzare le impostazioni wireless nella pagina di gestione web?

1. Individuate la utility nel CD TP-Link (solo per Windows) o scaricatela dal sito TP-Link.
2. Aprite la utility e fate clic su 'Connect'.
3. Accedete alla pagina di gestione web usando user name e password di default (**admin/admin**).
4. Configurate lo SSID e fate clic su 'Save' nella pagina 'Wireless>Wireless Settings'.
5. Configurate la password e fate clic su 'Save' nella pagina 'Wireless>Wireless Security'.
6. Fate clic su 'click here' al fondo della pagina per riavviare il powerline.

Q4 Cosa posso fare se il mio computer non può accedere a Internet dopo che si è connesso ad un powerline?

1. Collegate il vostro computer al modem/router per verificare la connessione Internet.
2. Assicuratevi che la connessione hardware sia corretta.
3. Assicuratevi che i LED Powerline siano accessi in tutti i dispositivi powerline, altrimenti create o ampliate la rete powerline guardando la FAQ-Q1.
4. Assicuratevi che il vostro computer sia impostato su 'Ottieni automaticamente un indirizzo IP'.

Se il vostro computer non riesce ad accedere ad Internet dopo tutti questi passaggi, contattate il supporto tecnico TP-Link.



Per maggiori informazioni riguardo le impostazioni avanzate, visionate la Guida Utente.