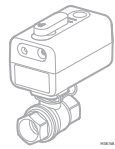




GUÍA DE INICIO RÁPIDO

Braukmann

Válvula de cierre de fugas de agua con actuador L5 y wifi



APLICACIÓN

Gracias por comprar la nueva válvula de cierre de fugas de agua con actuador L5 y wifi de Resideo. Al emparejarse con los detectores de fugas con wifi de Resideo, tan pronto como detecta agua, el actuador L5 puede cerrar automáticamente el paso del agua para reducir el daño potencial que esta podría causar. Esta guía le mostrará todo lo que necesita saber para comenzar.



¿QUÉ HAY EN LA CAJA?

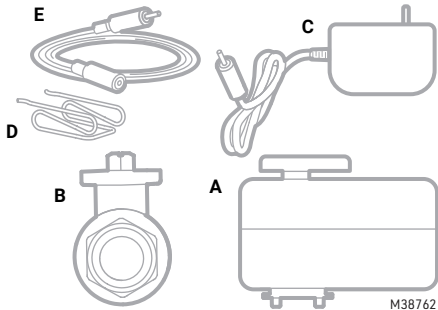


Fig. 1. Piezas incluidas.

- A. Actuador L5:** Se conecta a wifi y controla el estado de su válvula.
- B. Válvula de bola para agua:** Válvula de bola sin plomo. (Se puede instalar en cualquier orientación).
- C. Fuente de alimentación:** Adaptador de corriente de 10 pies utilizado para alimentar su actuador L5.
- D. Clip metálico:** Conecta el actuador con la válvula de bola de agua.
- E. Cable de detección de fugas:** Este sensor de cuerda adicional de 5 pies se puede conectar al actuador L5 y se puede vincular con múltiples sensores de cuerda para ampliar el área de detección.

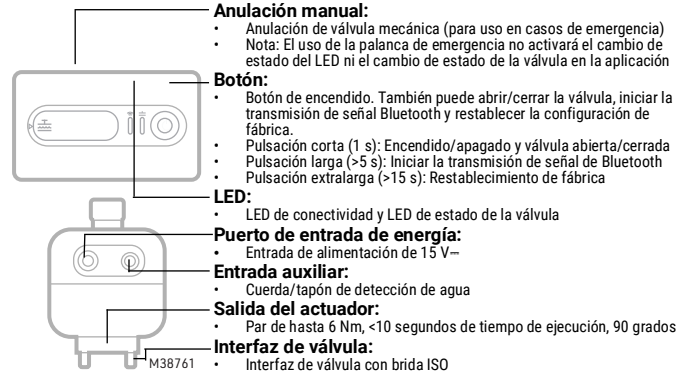
DESCRIPCIÓN GENERAL

Apagado automático a través del sensor de congelación y fuga de agua: Al emparejarse con los detectores de fugas con wifi de Resideo, la válvula de cierre de fugas de agua con actuador L5 y wifi debería poder cerrar su línea de agua automáticamente antes de que el daño se vuelva catastrófico. Una válvula de cierre de fugas de agua con actuador L5 y wifi se puede emparejar con hasta 30 detectores de fugas con wifi de Resideo.

Control, de forma remota y por medio de la aplicación, la válvula de cierre de fugas de agua con actuador L5 y wifi. Ya sea que esté de camino al aeropuerto, en un lugar remoto o en cualquier otro sitio, controle el estado de encendido o apagado de la válvula.

Anulación manual para encender o apagar el agua: En caso de ser necesario, la válvula se puede abrir o cerrar usando la palanca de emergencia del actuador L5. Recomendamos que esta palanca se use solo en casos de emergencia. Si desea realizar una anulación manual normal, presione brevemente el botón de encendido para abrir o cerrar la válvula.

Instalación fácil: La válvula de bola estándar facilita la instalación por parte de un plomero autorizado.



- Anulación manual:**
 - Anulación de válvula mecánica (para uso en casos de emergencia)
 - Nota: El uso de la palanca de emergencia no activará el cambio de estado del LED ni el cambio de estado de la válvula en la aplicación
- Botón:**
 - Botón de encendido. También puede abrir/cerrar la válvula, iniciar la transmisión de señal Bluetooth y restablecer la configuración de fábrica.
 - Pulsación corta (1 s): Encendido/apagado y válvula abierta/cerrada
 - Pulsación larga (>5 s): Iniciar la transmisión de señal de Bluetooth
 - Pulsación extralarga (>15 s): Restablecimiento de fábrica
- LED:**
 - LED de conectividad y LED de estado de la válvula
- Puerto de entrada de energía:**
 - Entrada de alimentación de 15 V~
- Entrada auxiliar:**
 - Cuerda/tapón de detección de agua
- Salida del actuador:**
 - Par de hasta 6 Nm, <10 segundos de tiempo de ejecución, 90 grados
- Interfaz de válvula:**
 - Interfaz de válvula con brida ISO

Fig. 2. Componentes

CONFIGURACIÓN DE LA APLICACIÓN MÓVIL

1. **Descargue la aplicación de Resideo.** Busque "Resideo" en la tienda App Store o en Google Play. Después de la descarga, inicie la aplicación, regístrese (si es la primera vez que lo usa) y, luego, haga clic en el ícono "+" en la parte inferior de la pantalla de inicio.
2. **Siga las instrucciones de la aplicación, elija la ubicación y asigne un nombre a su válvula L5.**
 - a. Proporcione una ubicación para su válvula L5.
 - b. Asigne un nombre a su válvula L5.
3. **Encienda su dispositivo L5, siga las instrucciones de la aplicación para conectarlo al wifi.** Asegúrese de que su red local esté habilitada si está utilizando un dispositivo iOS.
4. **Configure su válvula L5.**
 - a. Configure la protección contra fugas de agua a través de detectores de fugas inalámbricos.
 - b. Configure un ciclo de mantenimiento.

INSTALACIÓN

1. Ubique y cierre la válvula principal de agua.
2. Drene el agua restante en la tubería abriendo varios grifos en el hogar.
3. Instale la válvula de agua L5 en la línea de agua principal, después de la válvula de cierre de agua principal y la válvula reductora de presión (si corresponde).
 - Asegúrese de que la válvula de bola esté en la posición abierta antes de la instalación para garantizar el alineamiento con el actuador. Consulte la Fig. 3.

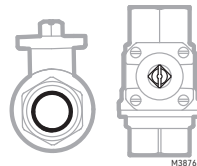


Fig. 3. Ejemplo de válvula de bola abierta.

4. Instale el actuador en la válvula de bola y conecte ambos con el clip suministrado, como se muestra en la imagen a continuación.

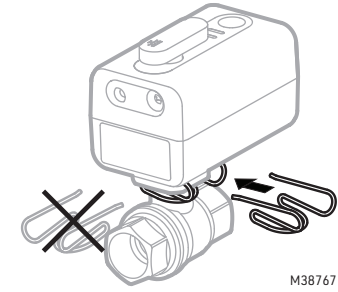


Fig. 4. Conecte la válvula de bola al actuador.

- Asegúrese de que el actuador L5 esté en la posición abierta antes de la instalación para garantizar el alineamiento con el actuador. Para ajustar manualmente la posición: empuje la palanca hacia abajo y gírela 90 grados para llegar a la posición abierta o cerrada. Después de encender el dispositivo, es posible que observe un ligero alineamiento de posición forzado por el motor.

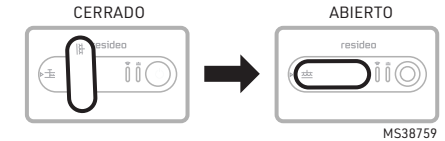


Fig. 5.

5. Vuelva a abrir con cuidado la válvula principal de agua y asegúrese de que no haya fugas en la instalación.
6. Cierre los grifos y revise la instalación nuevamente para asegurarse de que no haya fugas.
7. Conecte el adaptador de corriente para el actuador. Espere a que el actuador se conecte a internet. Asegúrese de que en el LED de encendido se vea un color verde y en el LED de wifi se vea azul.
8. La instalación ha finalizado.

ESTADO DEL LED

Tabla 1. Luz de estado del LED de la válvula.

	Descripción	Estado del LED
	Válvula abierta	Verde constante
	Válvula cerrada	Rojo fijo
	Apertura de la válvula	Verde parpadeante
	Cierre de la válvula	Rojo parpadeante
	Estado de error	Rojo y verde parpadeante

Tabla 2. Luz de estado del LED de wifi.

	Descripción	Estado del LED
	Wifi no conectado	Apagado
	En modo de emparejamiento	Azul parpadeante
	Wifi conectado, sin conexión a la nube	Azul fijo
	Wifi conectado, conexión a la nube establecida	Azul fijo, pero parpadea cada 5 s

VÁLVULA CERRADA/ABIERTA

Válvula cerrada

1. Presione el botón de encendido en la válvula de cierre de fugas de agua con actuador L5 y wifi, o toque el comando de cierre en el menú de la aplicación.

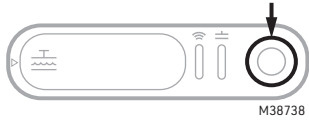


Fig. 6.

2. Se inicia el proceso de cierre de la válvula. El LED de estado parpadea en rojo.
3. La válvula está cerrada. El LED de estado es de color rojo fijo.

Válvula abierta

1. Presione el botón de encendido en la válvula de cierre de fugas de agua con actuador L5 y wifi, o toque el comando de apertura en el menú de la aplicación.
2. Se inicia el proceso de apertura de la válvula. El LED de estado parpadea en verde.
3. La válvula está abierta. El LED de estado es verde fijo.

CERRAR/ABRIR VÁLVULA DE BOLA PARA CASOS DE EMERGENCIA

La palanca del actuador L5 está diseñada para usarse solo en casos de emergencia. Por ejemplo, durante un corte de energía. Siga los pasos a continuación si necesita usar la palanca de emergencia:

1. Desconecte de la fuente de alimentación la válvula de cierre de fugas de agua con actuador L5 y wifi.
2. Empuje la palanca hasta que toque la cubierta superior del actuador. Debes sentir una resistencia mínima. Este paso es importante para permitir que la palanca se separe de la caja de cambios.
3. Mientras empuja hacia abajo la palanca, gírela en el sentido de las agujas del reloj para cerrar la válvula de bola. Es posible que sienta algo de resistencia, como cuando cierra una válvula de bola normal.
4. Para abrir la válvula, empuje hacia abajo la palanca mientras la gira en sentido antihorario. Es posible que sienta algo de resistencia, como cuando abre una válvula de bola de latón normal.

¡IMPORTANTE!

Dado que la palanca está diseñada para usarse solo en casos de emergencia, cuando se usa para cerrar la válvula, el cambio de estado de la válvula no se sincroniza con la aplicación.

EMPAREJAR EL ACTUADOR L5 CON LOS SENSORES DE AGUA

El actuador L5 funciona tanto con el nuevo L1 de Resideo como con el detector de congelamiento y fugas de agua con wifi original. Los detectores y el actuador L5 deben configurarse en la misma ubicación en la aplicación para que los dispositivos se emparejen entre sí.

Puede elegir qué detectores específicos desea habilitar la función de apagado automático del actuador L5. Puede cambiar la configuración en cualquier momento a "LEAK PROTECTION" (PROTECCIÓN CONTRA FUGAS). Esto se puede encontrar en la parte inferior de la página de inicio del actuador L5 en la aplicación; o bien, como usuario por primera vez, se le guiará automáticamente a través de la configuración de esta función.

CICLO DE MANTENIMIENTO

Esta función se puede encontrar en "Settings" (Configuración), o se le llevará automáticamente a través del proceso de configuración como usuario por primera vez. Está diseñado para cerrarse y, luego, abrir inmediatamente la válvula L5 con regularidad para evitar que la válvula se atasque. Le recomendamos que configure el ciclo de mantenimiento para que se realice al menos cada 2 meses.

¡IMPORTANTE!

- Para evitar el suministro de agua no deseado, el ciclo de mantenimiento de la válvula no se realizará cuando la válvula esté en la posición cerrada.
- Si está considerando tener la válvula cerrada permanentemente, ábrala manualmente y, luego, cierre la válvula al menos cada 2 meses.

SINCRONIZAR LA POSICIÓN DE LA VÁLVULA CON EL ESTADO DE LA APLICACIÓN

Si por alguna razón, la posición de la válvula no coincide con el estado de la válvula en la aplicación, siga los siguientes pasos para sincronizar la válvula con el estado de la aplicación.

1. Desconecte el actuador de la fuente de alimentación.
2. Vuelva a enchufar la fuente de alimentación. Una vez que se vuelva a encender el actuador L5, operará la válvula hasta la última posición conocida. Espere unos minutos hasta que el LED de estado esté rojo o verde fijo.
3. Ahora debería poder ver que el estado de la válvula en la aplicación está alineado con el estado real de la válvula.

ESPECIFICACIONES TÉCNICAS

Dimensiones

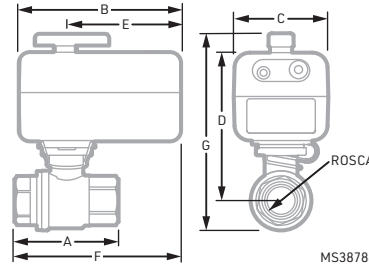


Fig. 7. Diagrama de dimensiones.

Tabla 3. Dimensiones.

Modelo	A	B	C	D	E	F	G	Rosca	Cables de la fuente de alimentación
	pulg. (mm)	pulg. (mm)	pulg. (mm)	pulg. (mm)	pulg. (mm)	pulg. (mm)	pulg. (mm)		pulg. (m)
VWS01Y-1/2 VWS02Y-1/2	2.598 (66)	4.567 (116)	2.677 (68)	3.976 (101)	3.228 (82)	4.606 (117)	5.157 (131)	NPT 1/2 pulgada	118 (3)
VWS01Y-3/4 VWS02Y-3/4	2.953 (75)	4.567 (116)	2.677 (68)	4.252 (108)	3.228 (82)	4.685 (119)	5.669 (144)	NPT 3/4 pulgada	118 (3)
VWS01Y-1 VWS02Y-1	3.583 (91)	4.567 (116)	2.677 (68)	4.409 (112)	3.228 (82)	5.000 (127)	5.984 (152)	NPT 1 pulgada	118 (3)
VWS01Y-1 1/4 VWS02Y-1 1/4	4.094 (104)	4.567 (116)	2.677 (68)	4.685 (119)	3.228 (82)	5.276 (134)	6.496 (165)	NPT 1-1/4 pulgada	118 (3)

PIEZAS DE REPUESTO

Material	Descripción
VB-SP02Y-002	Actuador Wifi, repuesto
VB-SP02Y-003	Adaptador de corriente, repuesto
VB-SP02Y-1/2	Válvula de bola 1/2" NPT, repuesto
VB-SP02Y-3/4	Válvula de bola 3/4" NPT, repuesto
VB-SP02Y-1	Válvula de bola de 1" NPT, repuesto
VB-SP02Y-1 1/4	Válvula de bola 1 1/4" NPT, repuesto
CHW3610W8001/U	L1 Detector WiFi de fugas de agua y congelación
YCHW3610W3003/U	L1 Detector WiFi de fugas de agua y congelación (paquete de 3)
TWLD3005-001/U	L2 Sensor e interruptor de agua WiFi
WLD3CABLE	Cable de sensor, repuesto

Adaptador de corriente

Entrada: 100-240 V~, 50/60 Hz, 0.6 A

Adaptador de corriente de clase de aislamiento: Adaptador de corriente con doble aislamiento de clase II

INFORMACIÓN REGLAMENTARIA

NORMAS DE LA FCC

§ 15.19 (a)(3)

Este dispositivo cumple con la sección 15 de las Normas de la FCC. El funcionamiento está sujeto a las siguientes dos condiciones:

- 1 Este dispositivo no debe causar ninguna interferencia dañina.
- 2 Este dispositivo debe aceptar cualquier interferencia recibida, incluida la interferencia que pueda causar un funcionamiento no deseado.

NORMAS DE IC DE RSS-GEN

Este dispositivo cumple con las normas RSS exentas de licencia de Industry Canada. El funcionamiento está sujeto a las siguientes dos condiciones:

- 1 Este dispositivo no debe causar ninguna interferencia.
- 2 Este dispositivo debe aceptar cualquier interferencia, incluida la interferencia que pueda causar un funcionamiento no deseado en este dispositivo.

Advertencia de la FCC (Parte 15.21) (solo para EE. UU.)

Los cambios o modificaciones no aprobadas expresamente por la parte responsable del cumplimiento podrían invalidar la autoridad del usuario para operar el equipo.

Responsabilidad extendida del productor de RESIDEO

El producto no debe desecharse junto con otros residuos domésticos. Busque el centro de recolección autorizado más cercano o empresas de reciclaje autorizadas. La correcta eliminación de los equipos cuya vida útil terminó ayudará a prevenir las posibles consecuencias negativas en el medioambiente y en la salud de las personas.

Certificación de válvulas

- NSF / ANSI 61
- NSF / ANSI 372
- CSA

GARANTÍA LIMITADA DE 5 AÑOS

Para obtener información sobre la garantía, visite resideo.com

DESCARGO DE RESPONSABILIDADES

- El producto no está diseñado para una operación continua de apertura/cierre de la válvula. El ciclo de cierre/apertura de la válvula debe realizarse, como máximo, una vez cada 10 minutos para evitar el sobrecalentamiento del producto.
- El producto está diseñado solo para uso en interiores.
- Las válvulas, suministradas como accesorio original, están diseñadas para agua potable (agua potable).



PRECAUCIÓN

- Cuando el actuador L5 corta el paso del agua, puede causar daños a los aparatos y accesorios que están conectados a la red principal de agua debido a la falta de agua.
- Solo para el uso doméstico de agua y para ser instalado en interiores.
- Se requieren desconectores de flujo inverso si se usan para controlar las líneas de suministro de agua externas.
- Debe instalarse en dirección descendente con respecto al tanque de presión.
- NO debe instalarse en un sistema con fuente de agua caliente externa.
- NO debe instalarse en sistemas de supresión o rociadores contra incendios. La instalación en sistemas de supresión o rociadores contra incendios puede hacer que no funcione en caso de emergencia.

El manual completo del producto está disponible en www.resideo.com



Resideo Technologies, Inc.
1985 Douglas Drive North, Golden Valley, MN 55422
1-800-468-1502
33-00602S-05 Rev. SA 12-23

www.resideo.com

© 2023 Resideo Technologies, Inc. Todos los derechos reservados.
Este producto es fabricado por Resideo Technologies, Inc. y sus filiales.