

# AOC

## LCD Monitör Kullanım Kılavuzu

E970S<sub>WN</sub>/E970S<sub>WNL</sub>/E2270S<sub>WN</sub>

(LED Backlight)



Güvenlik.....	3
Ulusal Uyarılar .....	3
Güç .....	4
Kurulum .....	5
Temizleme.....	7
Diğer .....	8
Kurulum .....	9
KUTU içeriği.....	9
Sehpa ve Tabanını .....	10
Görüntüleme Açısının Ayarlanması.....	11
Monitörün Bağlanması .....	12
Ayarlama.....	13
Optimum Çözünürlük Ayarı .....	13
Windows Vista .....	13
Windows XP .....	15
Windows ME/2000.....	16
Windows 8 .....	17
Geçiş Tuşları.....	19
LED Göstergesi .....	20
Sürücü .....	21
Monitör Sürücüsü.....	21
Windows 2000 .....	21
Windows ME.....	21
Windows XP .....	22
Windows Vista .....	25
Windows 7 .....	27
Windows 8 .....	31
i-Menu.....	35
e-Saver .....	36
Screen+ .....	37
Sorun Giderme.....	38
Özellikler .....	40
Genel Özellikler .....	40
Ön Ayar Ekran Modları.....	42
Pim Atamaları .....	43
Tak Çalıştır.....	44
Yönetmelik .....	45
FCC Uyarısı .....	45
WEEE Beyanı (Optional) .....	46
WEEE Declaration for India (Optional) .....	46
Servis.....	47

# Güvenlik

## Ulusal Uyarılar

Aşağıdaki alt bölümlerde bu belgede kullanılan görsel uyarılar açıklanmıştır.

### Notlar, İkazlar ve Uyarılar

Bu kılavuzda metin blokları bir simge ile birlikte kullanılır ve koyu veya italik harfler kullanılarak basılır. Bu bloklar notlar, ikazlar ve uyarılardan oluşur ve aşağıdaki gibi kullanılırlar:



**NOT:** Bilgisayar sisteminizi daha iyi kullanmanıza yardımcı olan önemli bilgileri gösterir.





**İKAZ:** Donanım gelebilecek potansiyel bir hasarı veya veri kaybını ve bu sorunlardan nasıl korunabileceğinizi gösterir.





**UYARI:** Vücudunuza gelebilecek yaralanmaları ve bu sorunlardan nasıl korunabileceğinizi gösterir. Bazı uyarılar alternatif biçimlerde görünebilir ve bir simge ile birlikte gösterilmez. Bu gibi durumlarda, uyarının özel bir şekilde sunulması düzenleyici makam tarafından part kopulur.


## Güç


 Monitör sadece etikette belirtilen güç kaynağında kullanılmalıdır. Evinizde kullandığınız güç türünün ne olduğundan emin değilseniz, bayiniz veya yerel elektrik şirketinize danışın.


 Monitörde üç girişli fiş bulunmaktadır ve fiş üçüncü bir (topraklama) pimine sahiptir. Bu fiş, güvenlik özelliği olarak yalnızca topraklanan prize takılabilecektir. Priziniz üçlü fiş girişine uygun değilse, bir elektrisyenin doğru prizi takmasına sağlayın veya cihazı güvenilir şekilde topraklamak için bir adaptör kullanın. Topraklanan fişini güvenlik amacının dışına çıkacak şekilde kullanmayın.

 Şimşek çakarken veya uzun süre kullanılmayacaksa fişi prizden çekin. Bu durum monitörü güç dalgalanmaları ile oluşacak hasarlara karşı koruyacaktır.

 Güç kayışlarını ve uzatma kablolarını aşırı yüklemeyin. Aşırı yükleme yangın veya elektrik çarpması ile sonuçlanabilir.

 Doğru çalışma elde etmeniz için, monitörü sadece 100 - 240V AC, Min..5A ile işaretlenen doğru yapılandırılmış yuvalar bulunan UL listesinde olan bilgisayarlarda kullanın.

 Duvar soketi cihaz yanına kurulacak ve kolaylıkla erişim sağlanabilecektir.

 Sadece UL,CSA tarafından listelenen lisansa sahip olan takılan güç adaptörü (Çıkış 12Vdc 3A) ile kullanılması içindir (sadece güç adaptörü bulunan monitörler içindir).

## Kurulum

**!** Monitörü dengesiz bir araba, sehpa, üç ayak, dirsek veya masa üstüne yerleştirmeyin. Monitör düşerse, bir kişiyi yaralayabilir ve ürüne ciddi zarar verebilir. Yalnızca üretici firma tarafından önerilen veya bu ürün ile birlikte satılan bir araba, sehpa, üç ayak, dirsek veya masa kullanın. Ürünü kurarken üreticinin talimatlarını izleyin ve üreticinin önerdiği montaj aksesuarlarını kullanın. Ürün ve araba dikkatle taşınmalıdır.

**!** Bir nesneyi asla monitör kabindeki bir yuvaya sokmayın. Yangın veya elektrik çarpmasına sebep olarak devre parçalarına hasar verebilir. Monitöre asla sıvı sıçratmayın.

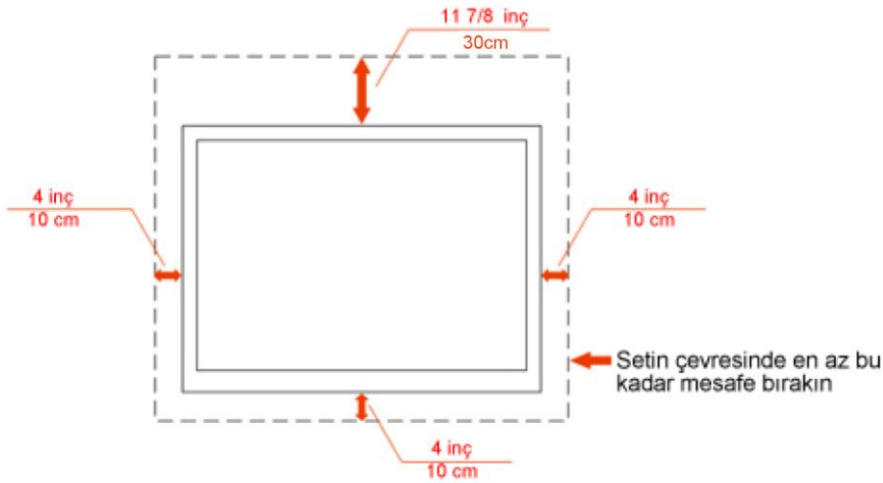
**!** Ürünün ön tarafını yere koymayın.

**!** Bir monitörü bir duvara veya sehpa monte ederseniz, üretici firma tarafından onaylanan bir montaj kiti kullanın ve kit talimatlarını yerine getirin.

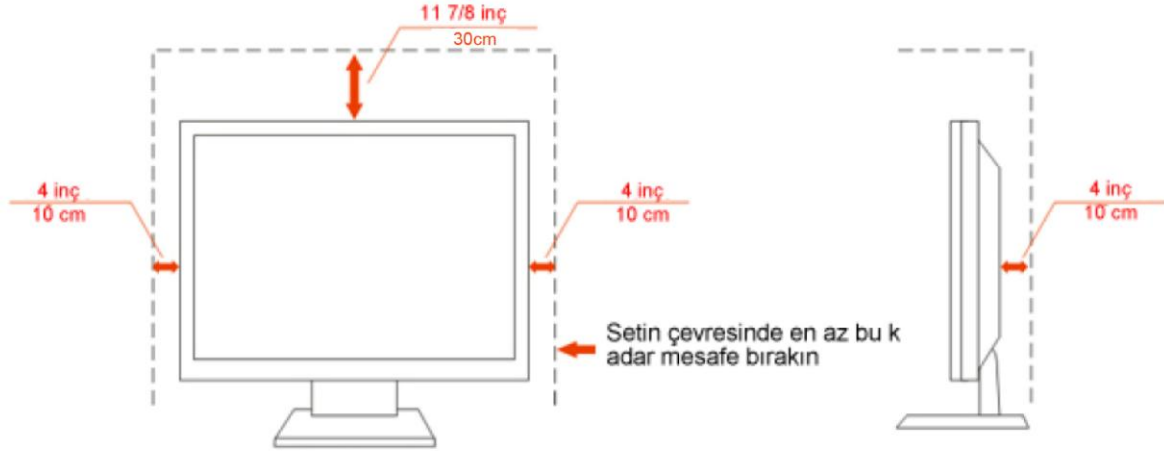
**!** Monitörün çevresinde, aşağıda gösterildiği gibi bir miktar alan bırakın. Aksi takdirde hava dolaşımı yetersiz olabilir ve aşırı ısınmaya neden olabilir; bu da monitörün yanmasına veya hasar görmesine yol açabilir.

Monitör duvara veya sehpa kurulduğunda, monitörün çevresinde önerilen havalandırma boşlukları için aşağıya bakın:

### Duvara monte edilmiş hali



## Ayakla birlikte kurulmuş hali



## Temizleme


⚠ Kabini, verilen bezi kullanarak düzenli biçimde temizleyin. Lekeleri silmek için, ürün kabinini dađlayacak olan güçlü deterjanlar yerine yumuşak deterjan kullanabilirsiniz.


⚠ Temizlerken, ürüne deterjan sızmadığından emin olun. Temizlik bezi çok sert olmamalıdır; çünkü ekran yüzeyini çizebilir.


⚠ Ürünü temizlemeden önce lütfen güç kablosunu çıkarın.



## Diđer

 Ürün tuhaf bir koku, ses veya duman çıkariyorsa, güç kablosunu HEMEN çıkarın ve bir Servis Merkeziyle bağlantı kurun.

 Havalandırma deliklerinin masa veya perde tarafından kapanmadığından emin olun.

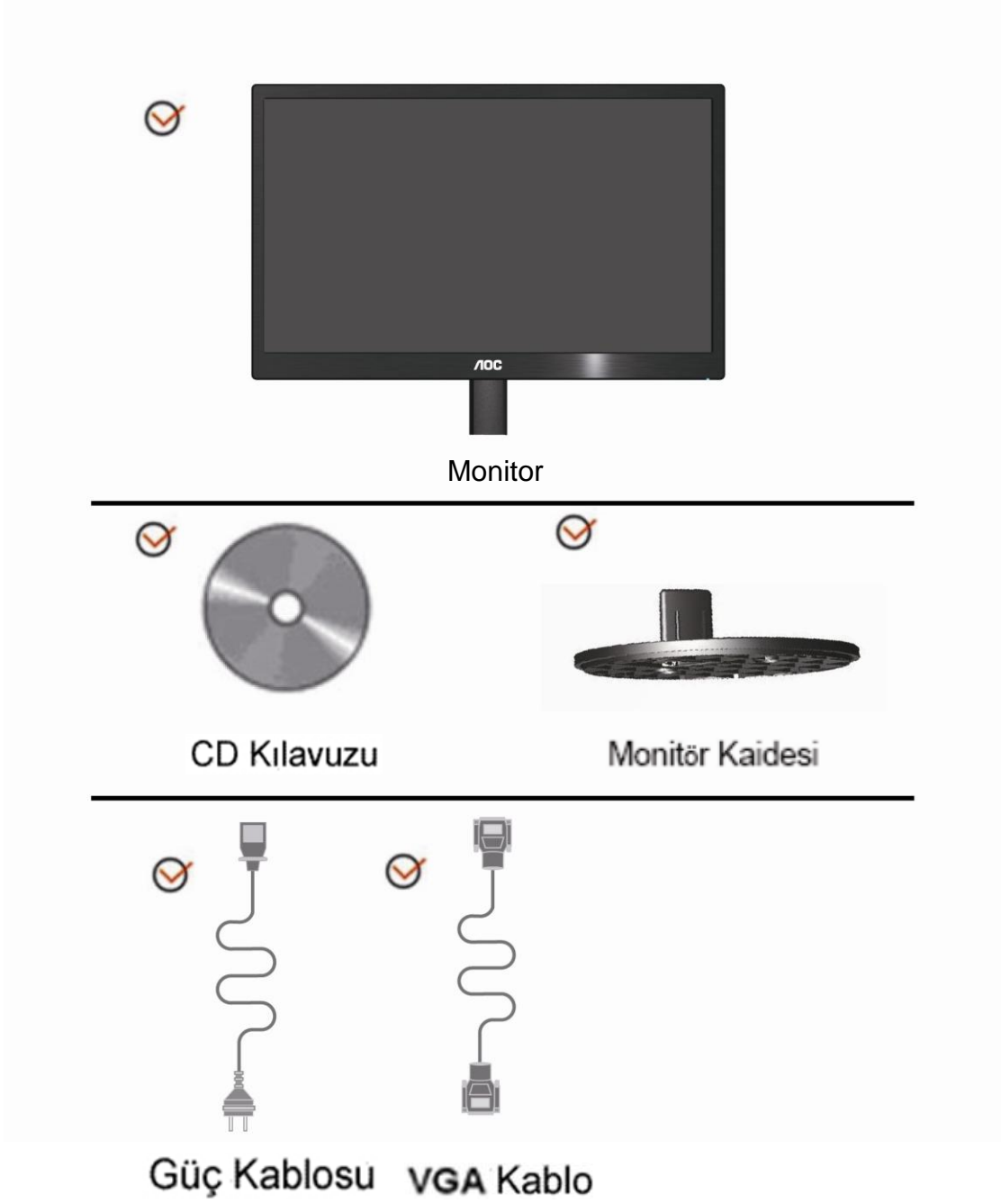
 LCD monitörü çalışma sırasında aşırı titreşim veya yüksek darbe durumlarına maruz bırakmayın.

 Çalışma veya nakletme sırasında monitöre vurmeyin veya monitörü düşürmeyin.



# Kurulum

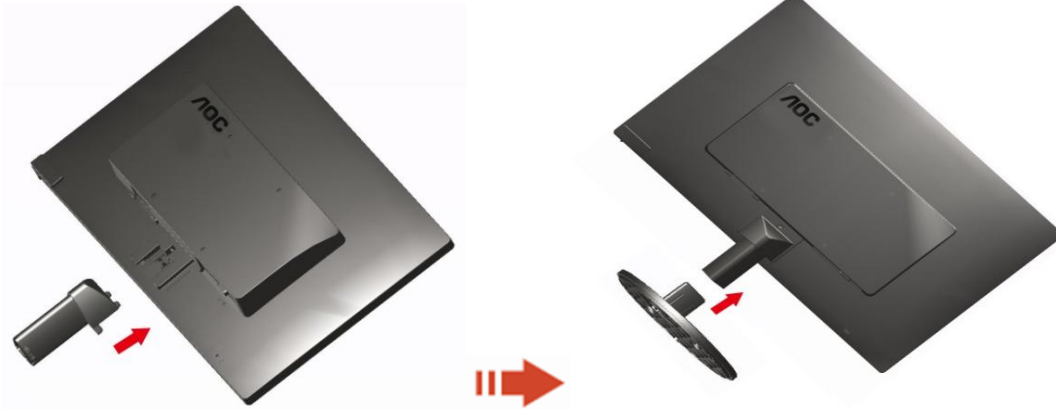
## KUTU içeriđi



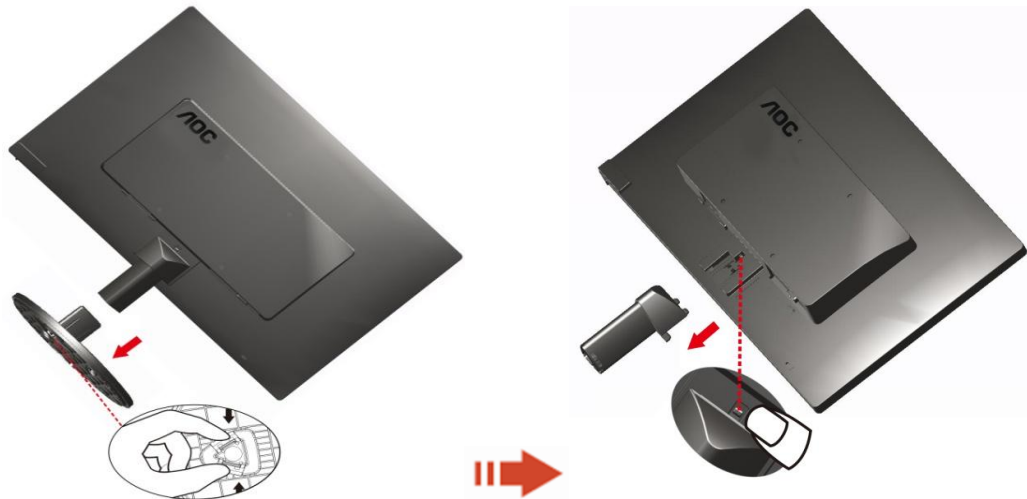
## Sehpa ve Tabanın

Lütfen tabanı aşağıdaki adımları yerine getirerek Tabanın ve sökün.

Kur:



Kaldır:

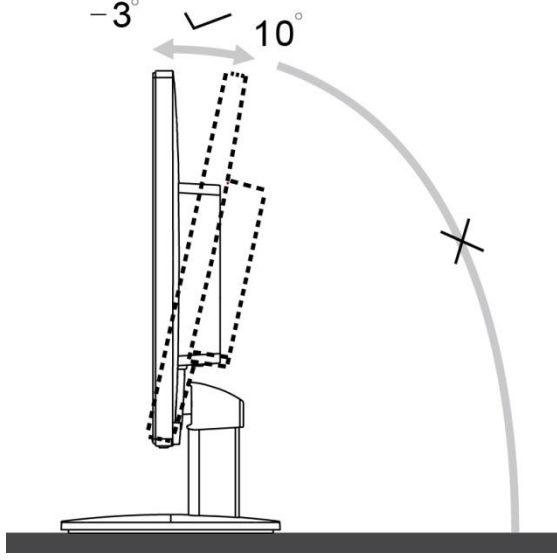


## Görüntüleme Açısının Ayarlanması

Optimum görüntü elde etmek için, monitöre ön taraftan bakarak, monitör açısını kendi isteğinize göre ayarlamanız önerilir.

Sehpayı tutun, böylece monitörün açısını değiştirdiğinizde monitör düşmez.

1> Monitörün açısını  $-3^{\circ}$  ile  $10^{\circ}$  arasında ayarlayabilirsiniz.

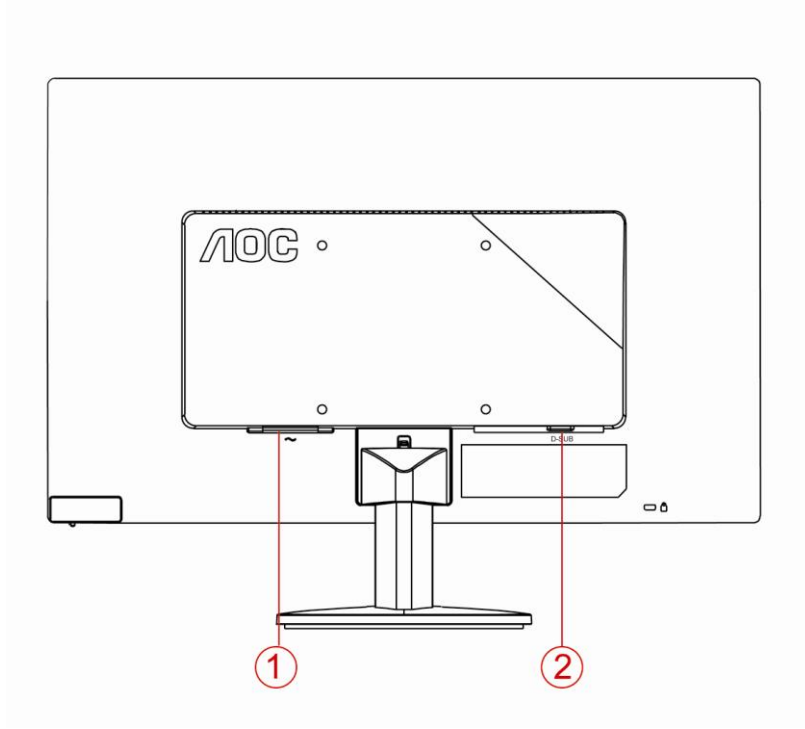


NOT:

Açıyı değiştirdiğinizde LCD ekranına dokunmayın. Zarar verebilir veya LCD ekranını kırabilir.

# Monitörün Bağlanması

Monitörün ve Bilgisayarın Arkasındaki Kablo Bağlantıları:



1. Güç
- 2 Analog (DB-15 VGA kablo)

Ekipmanı korumak için, bağlanmadan önce her zaman PC ve LCD monitörü kapatın.

- 1 Güç kablosunu monitörün arkasındaki AC portuna takın.
- 2 15 pimli D-Alt kablosunun bir ucunu monitörün arkasına takın ve diğer ucunu ise bilgisayarın D-Alt portuna takın.
- 3 Monitörünüzü ve bilgisayarınızı açın.

Bilgisayarınızda bir görüntü belirir, kurulum tamamlanır. Bir görüntü göstermezse, lütfen Sorun Giderme bölümüne bakın.

# Ayarlama

## Optimum Çözünürlük Ayarı

Bu monitör için önerilen çözünürlük 1920e 1080'dür. Monitörü bu çözünürlüğe ayarlamak için aşağıdaki adımları yerine getirin

### Windows Vista

**Windows Vista için:**

1 **BAŞLAT**'a tıklayın.

2 **DENETİM MASASI**'na tıklayın.



3 **Görünüm ve Kişiselleştirme**.



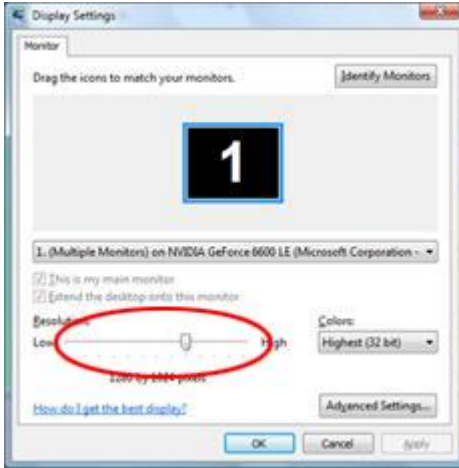
#### 4 Kişiselleştirme.



#### 5 Görüntü Ayarları'na tıklayın.



#### 6 KAYAR ÇUBUK çözünürlüğünü Optimum öneriyi çözünürlüğü olarak ayarlayın.



# Windows XP

Windows XP için:

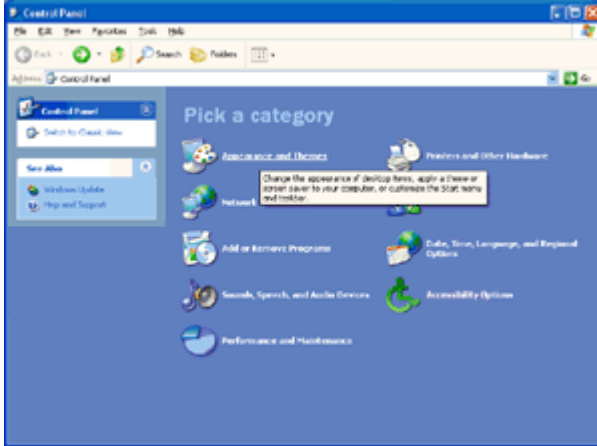
1 BAŞLAT'a tıklayın.



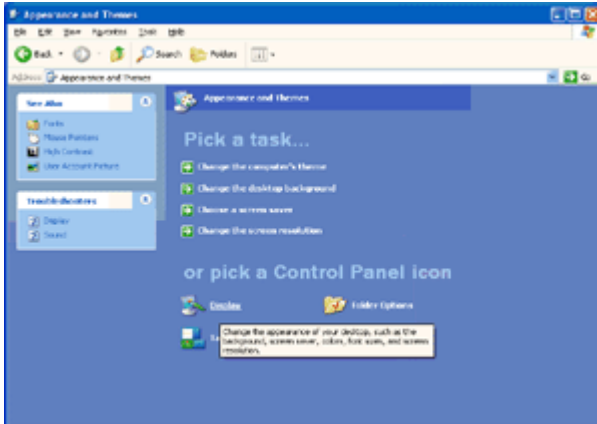
2 AYARLAR'a tıklayın.

3 DENETİM MASASI'na tıklayın.

4 Görünüm ve Temalar'a tıklayın.

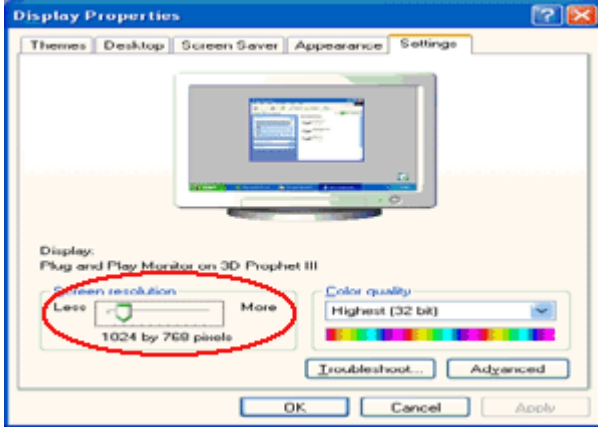


5 EKРАН'a çift tıklayın.



6 AYARLAR'a tıklayın.

7 KAYAR ÇUBUK çözünürlüğünü olarak ayarlayın Optimum önayar çözünürlüdü.



## Windows ME/2000

Windows ME/2000 için:

1 BAŞLAT'a tıklayın.

2 AYARLAR'a tıklayın.

3 DENETİM MASASI'na tıklayın.

4 EKCRAN'a çift tıklayın.

5 AYARLAR'a tıklayın.

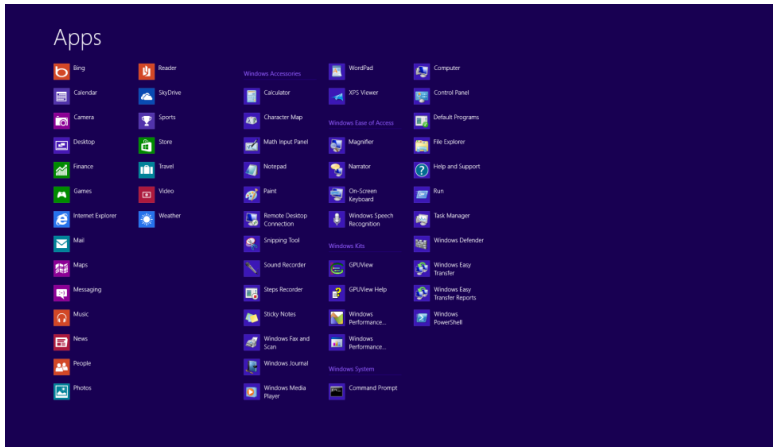
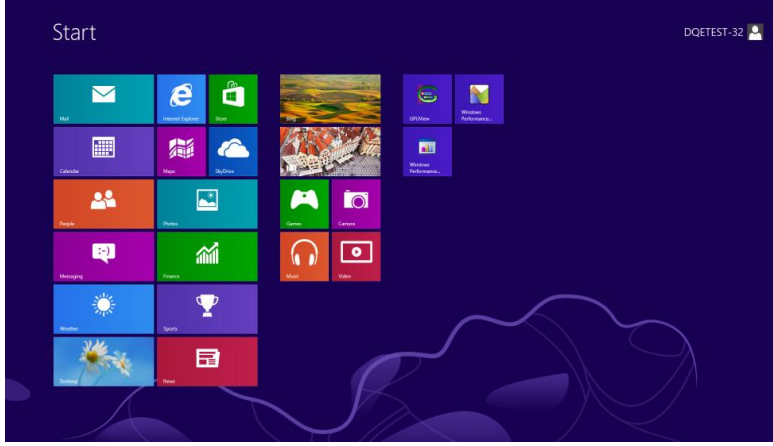
6 KAYAR ÇUBUK çözünürlüğünü olarak ayarlayın Optimum önayar çözünürlüdü.



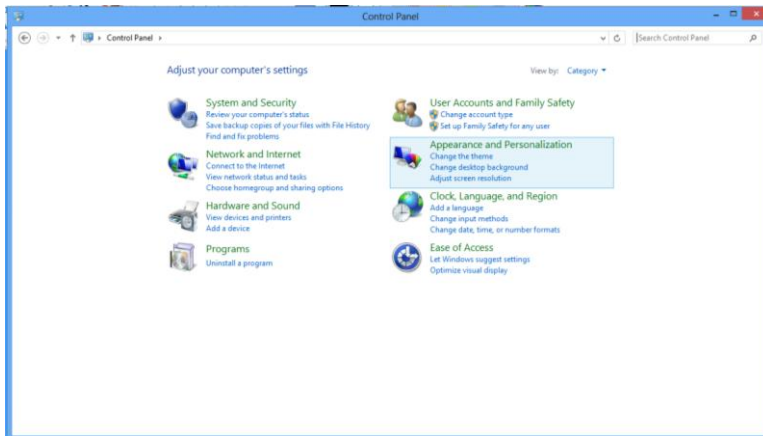
# Windows 8

## Windows 8 için:

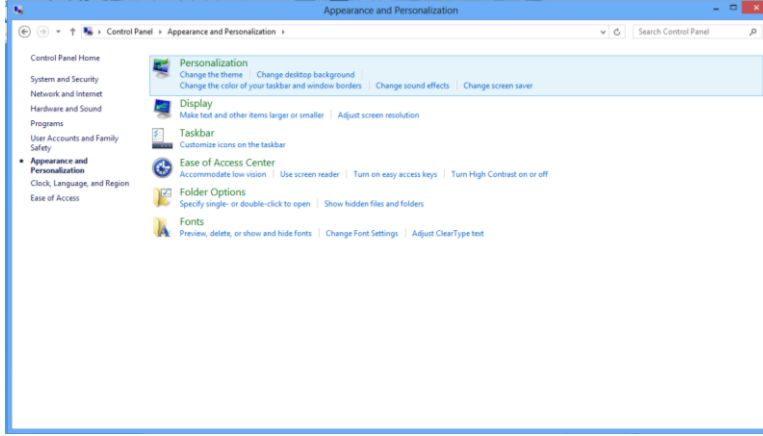
1. Sağ tıklatın ve ekranın sağ altındaki **Tüm uygulamalar** ögesini tıklatın.



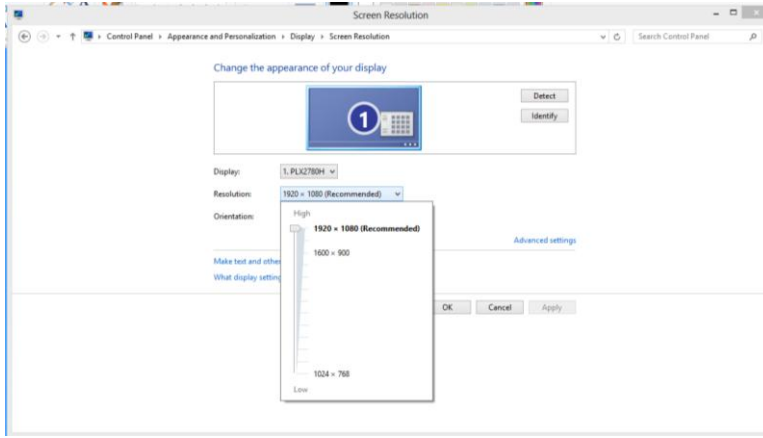
2. "Gösterme ölçütü" ögesini "Kategori" olarak ayarlayın.
3. Görünüm ve Kişiselleştirme'yi tıklatın.



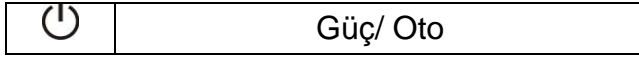
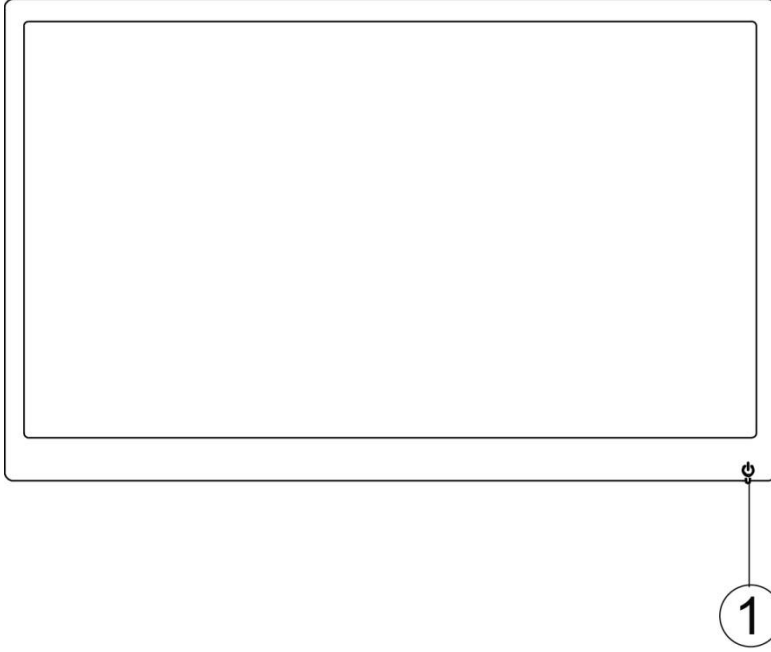
4. GÖRÜNÜM'ü tıkklatın.




5. Çözünürlük KAYDIRMA ÇUBUĞUNU çözünürlüğünü Optimum önayar çözünürlüğü olarak ayarlayın..



## Geçiş Tuşları



### Güç/ Oto. Yapılandırma

Güç açıkken oto. yapılandırmayı yürütmek için . Yapılandırma düğmesine basın.

Güç kapalıyken monitörü açmak için . Yapılandırma düğmesine basın.

Güç açıkken monitörü kapamak için . Yapılandırma düğmesine yaklaşık 2 saniye süreyle basın.

## LED Göstergesi

### Durum

Tam Güç Modu

Etkin-Kapalı Modu

### LED Rengi

Yeşil

Yanıp sönen yeşil



# Sürücü

## Monitör Sürücüsü

### Windows 2000

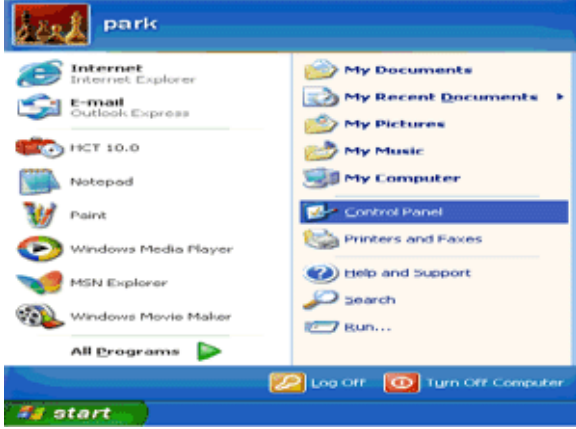
1. Windows® 2000'i baslatın
  2. "Start" butonunu tıklayın, "Settings"i isaretleyin ve ardından "Control Panel" ibaresini tıklayın.
  3. "Display" ibaresini iki kez tıklayın.
  4. "Settings" ibaresini seçin, ardından "Advanced..." ibaresini tıklayın.
  5. "Monitor" seçme
    - "Properties" butonu aktif durumda değilse, monitörünüzün uygun bir şekilde biçimlendirilmiştir demektir. Kurulum işlemini durdurun.
    - "Properties" butonu aktif durumdaysa, "Properties" butonunu tıklayın. Sonraki adımları izleyin.
  6. "Driver" ibaresini tıklayın ve daha sonra "Update Driver..." ibaresini tıklayın ve "Next" butonunu tıklayın.
  7. "Display a list of the known drivers for this device so that I can choose a specific driver" (Belirli bir sürücüyü seçebilmem için bu cihazın tanıdığı sürücülerin bir listesini görün) komutunu seçin, ardından "Next" ibaresini tıklayın ve daha sonra "Have Disk..." ibaresini tıklayın.
  8. "Browse..." butonunu seçin, ardından uygun F sürücüsünü seçin: (CD-ROM Sürücüsü).
  9. "Open" butonunu tıklayın, ardından "OK" butonunu tıklayın.
  10. Monitör modelinizi seçin ve "Next" butonunu tıklayın, ardından "Next" butonunu tıklayın.
  11. "Finish" butonunu tıklayın, ardından "Close" butonunu tıklayın.
- "Digital Signature not found" penceresini görürseniz, "Yes" butonunu tıklayın.

### Windows ME

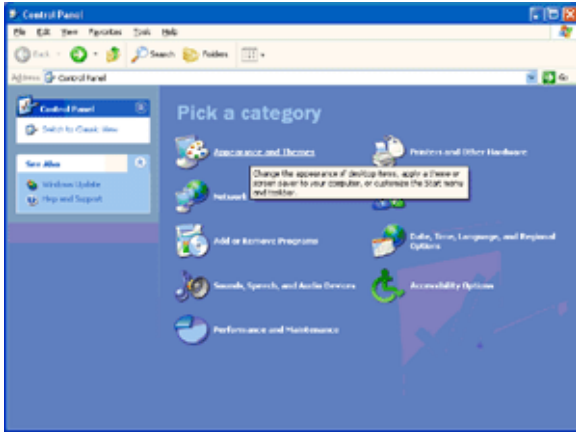
1. Windows® Me'yi baslatın
2. "Start" butonunu tıklayın, "Settings"i isaretleyin ve ardından "Control Panel" ibaresini tıklayın.
3. "Display" ibaresini iki kez tıklayın.
4. "Settings" ibaresini seçin, ardından "Advanced..." ibaresini tıklayın.
5. "Monitor" butonunu seçin, "Change..." butonunu tıklayın.
6. "Specify the location of the driver (Advanced)" (Sürücü konumunu (Gelişmiş) belirleyin) komutunu seçin, ardından "Next" ibaresini tıklayın.
7. "Display a list of all the drivers in a specific location, so you can select the driver you want" (istediğiniz sürücüyü seçebilmeniz için belirli bir konumdaki bütün sürücülerin bir listesini görün) komutunu seçin, ardından "Next" ibaresini tıklayın ve daha sonra "Have Disk..." ibaresini tıklayın.
8. "Browse..." butonunu seçin, ardından uygun F sürücüsünü seçin: (CD-ROM Sürücüsü) ardından "OK" butonunu tıklayın.
9. "OK" butonunu tıklayın, ardından monitör modelinizi seçin ve "Next" butonunu tıklayın, ardından "Next" butonunu tıklayın.
10. "Finish" butonunu tıklayın, ardından "Close" butonunu tıklayın.

# Windows XP

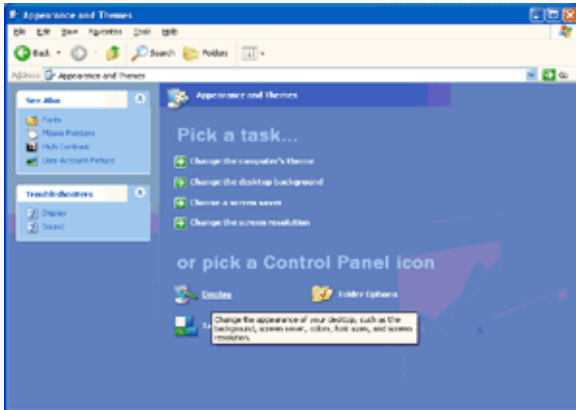
1. Windows® XP'yi başlatın
2. 'Başlat' düğmesini, sonra 'Denetim Masası'nı tıklayın.



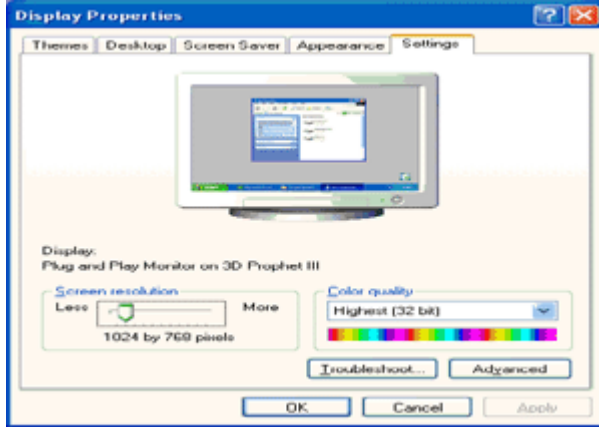
3. 'Görünüm ve Temalar' kategorisini seçin ve tıklayın



4. 'Görüntü' öğesini tıklayın.



5. 'Ayarlar' sekmesini, sonra 'Gelişmiş' düğmesini seçin.

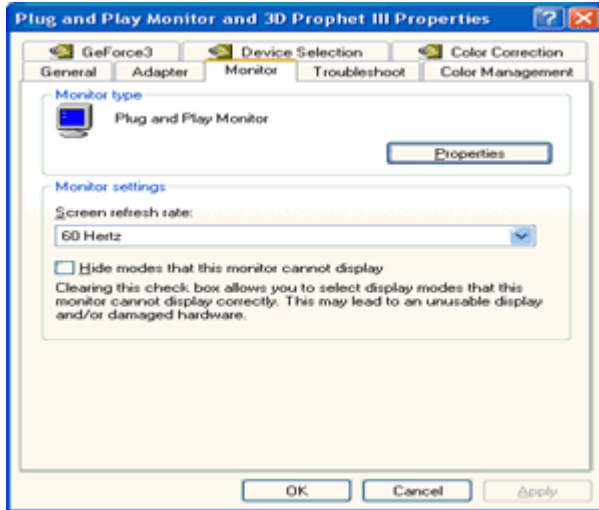


6. 'Monitör' sekmesini seçin

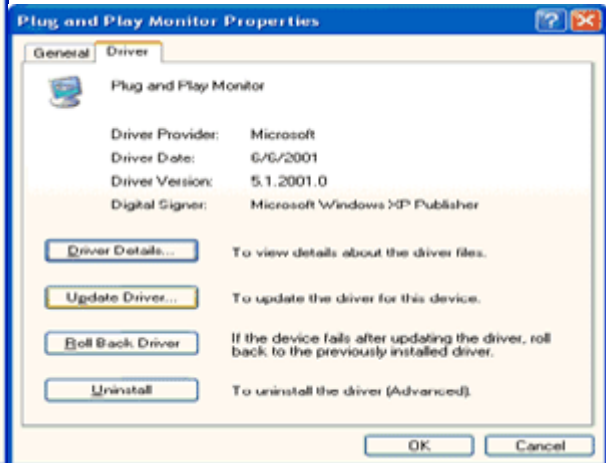
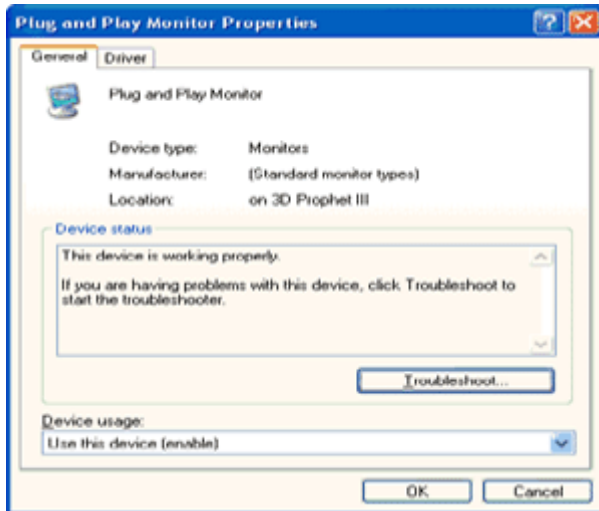
- 'Özellikler' düğmesi devre dışı ise, monitörünüz düzgün yapılandırılmış demektir. Lütfen kurulumu durdurun.

- 'Özellikler' düğmesi etkinse, 'Özellikler' düğmesini tıklayın.

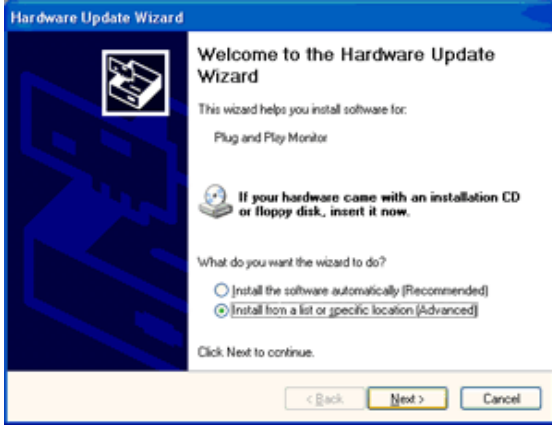
Lütfen aşağıdaki adımları uygulayın.



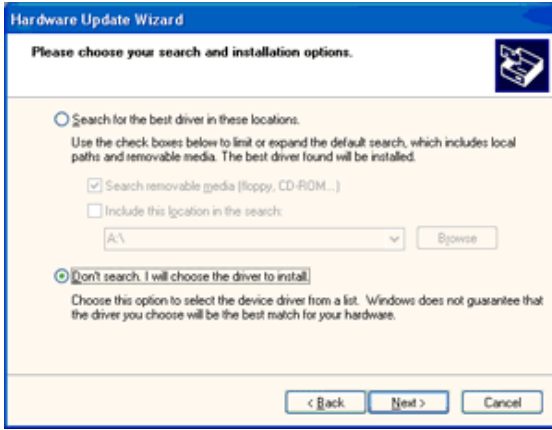
7. 'Sürücü' sekmesini, sonra 'Sürücüyü Güncelleştir...' düğmesini tıklayın.



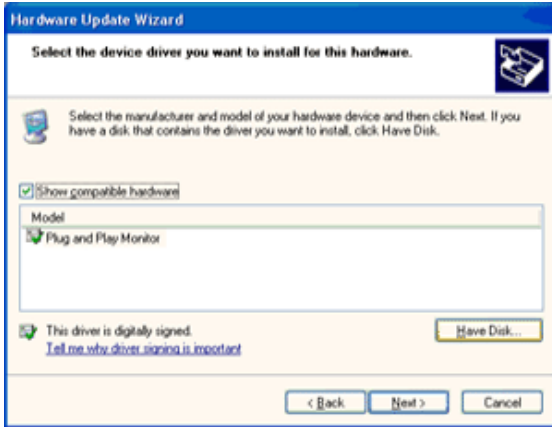
8. 'Belirli bir konumdan yükle [gelişmiş]' radyo düğmesini seçip 'İleri' düğmesini tıklayın.



9. 'Arama. Kuracağınız sürücüyü seçeceğim' radyo düğmesini seçin. Sonra 'İleri' düğmesini tıklayın.



10. 'Have disk...' (Disketi var) düğmesine ve 'Browse...' (Gözet) düğmesine tıklayınız. Uygun sürücüyü seçiniz F:(CD-ROM sürücü).



11. 'Open' (Aç) düğmesine tıklayınız ve daha sonra 'OK' (Tamam)ı tıklayınız.

12. Monitörünüzün modelini seçiniz ve 'Next' (İleri) düğmesine tıklayınız.

- Eger 'has not passed Windows® Logo testing to verify its compatibility with Windows® XP' (Windows® XP ile uyumluluğunu doğrulamak için Windows® Logo testi başarısız) mesajını görürseniz, 'Continue Anyway' (Ne olursa olsun devam et) düğmesine tıklayınız.

13. 'Finish' (Tamam) düğmesine ve 'Close' (Kapat) düğmesine tıklayınız.

14. 'OK' (Tamam) düğmesine tıklayınız ve Display\_Properties (Ekran\_Özellikleri) diyalog kutusunu kapatmak için tekra 'OK' (Tamam) düğmesine tıklayınız.

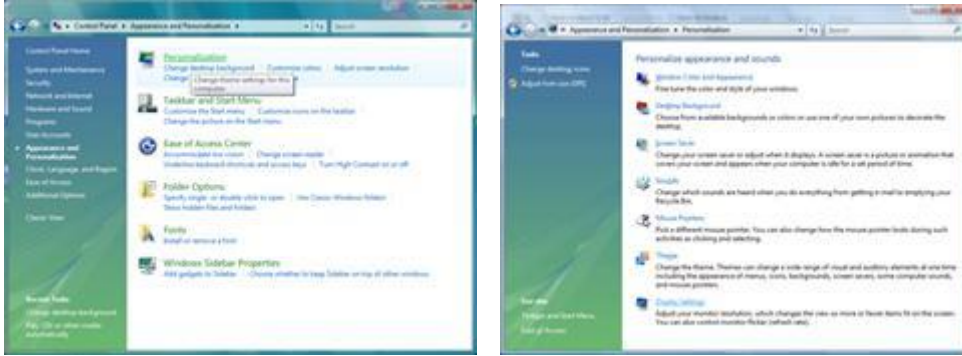


# Windows Vista

1. 'Başlat' ve 'Denetim Masası'nı tıklattın. Sonra "Görünüm ve Kişiselleştirme" ögesini seçtin.



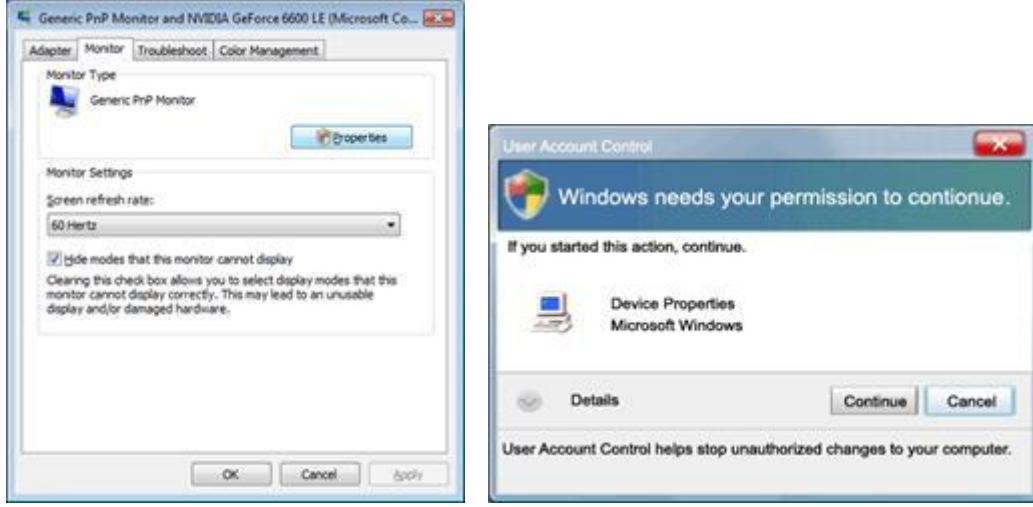
2. "Kişiselleştirme" ve ardından "Ekran Ayarları" öğelerini tıklattın.



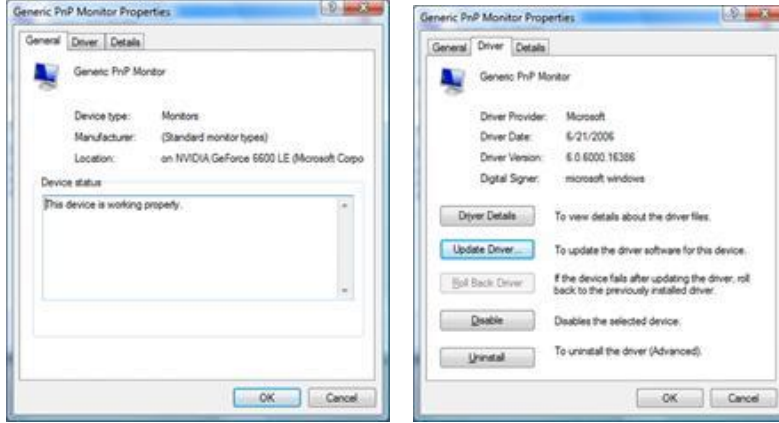
3. "Gelişmiş Ayarlar..." ögesini tıklattın.



4. "Monitör" sekmesinde "Özellikler" ögesini tıklatın. "Özellikler" düğmesi devre dışı bırakılırsa, monitörünüzün yapılandırması tamamlanmış demektir. Monitör olduğu gibi kullanılabilir. Aşağıdaki resimde görüldüğü gibi "Windows için gerekli..." mesajı görüntülenirse, "Devam" ögesini tıklatın.



5. "Sürücü" sekmesinde "Sürücüyü Güncelleştir" ögesini tıklatın.



6. "Bilgisayarımda sürücü yazılımı ara" onay kutusunu işaretleyip "Bilgisayarımdaki aygıt sürücülerini listesinden seçeyim" ögesini tıklatın.



7. 'Disk al...' düğmesini, sonra 'Gözet...' düğmesini tıklatın ve uygun sürücüyü F:\Sürücü (CD-ROM Sürücüsü) seçin.

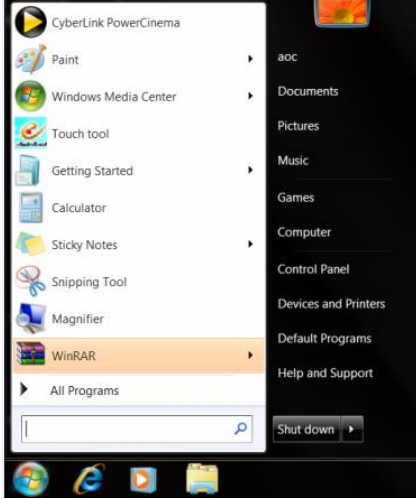
8. Monitör modelinizi seçip 'İleri' düğmesini tıklatın.

9. Sıra ile gösterilen aşağıdaki ekranlarda "Kapat" → "Kapat" → "Tamam" → "Tamam" öğelerini tıklatın.

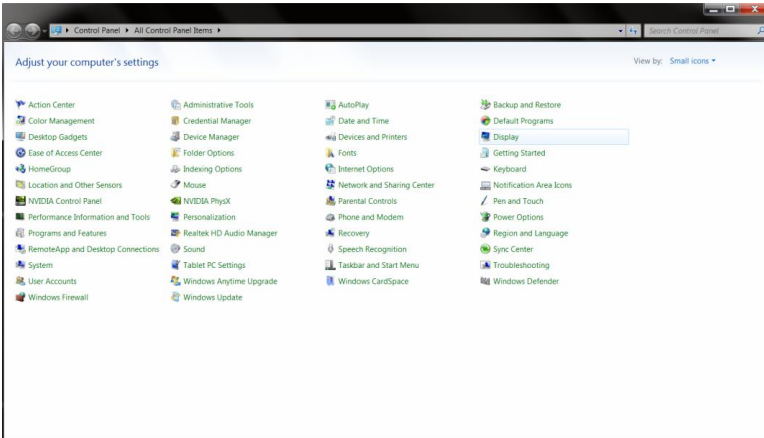
# Windows 7

1. Windows® 7'yi başlat

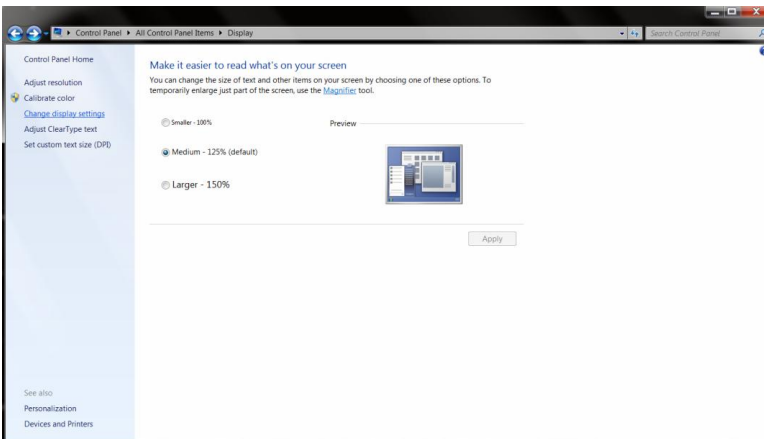
2. 'Start' (Başlat) düğmesine tıklayın ve daha sonra 'Control Panel' (Denetim Masası)'na tıklayın.



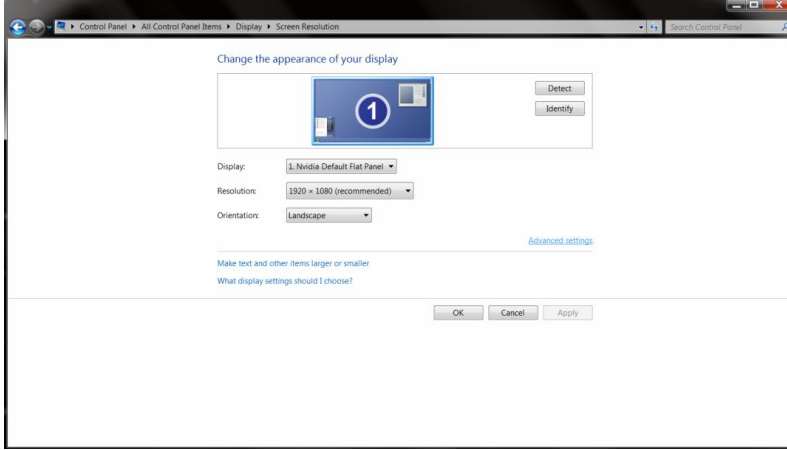
3. 'Display' (Ekran) simgesine tıklayın.



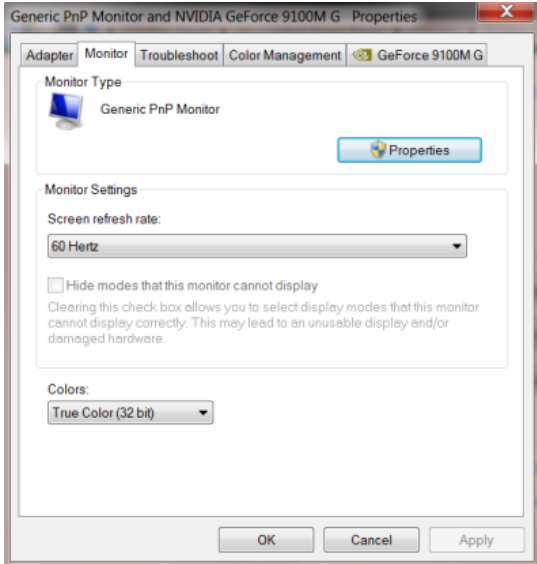
4. "Change display settings" (Ekran ayarlarını değiştir) düğmesine tıklayın.



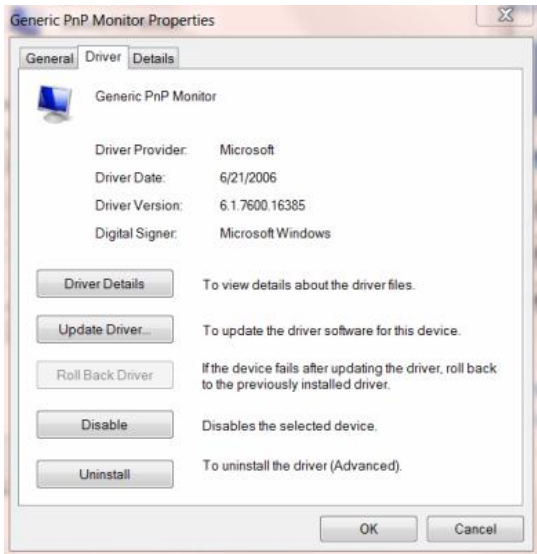
5. “Advanced Settings” (Gelişmiş Ayarlar) düğmesine tıklayın.



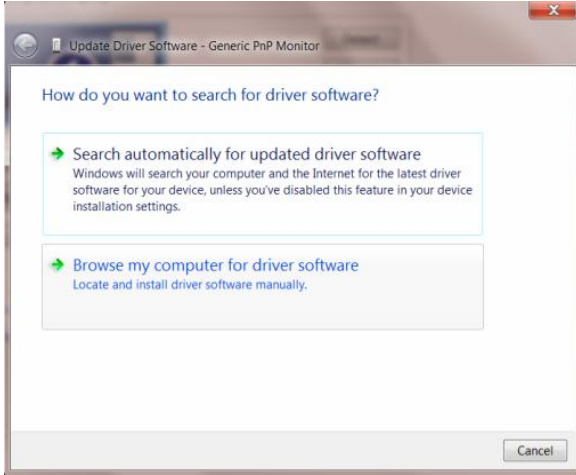
6. “Monitor” (Monitör) sekmesine tıklayın ve daha sonra “Properties” (Özellikler) düğmesine tıklayın.



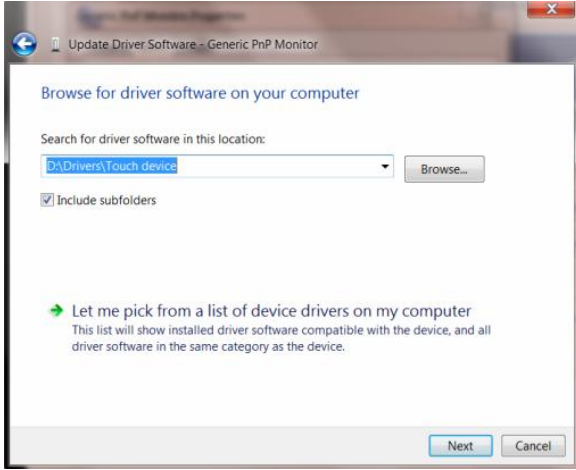
7. “Driver” (Sürücü) sekmesine tıklayın.



8. **"Update Driver..." (Sürücüyü Güncelle)**'ye tıklayarak "Open the "Update Driver Software-Generic PnP Monitor" (Sürücü Yazılımını Güncelle- Jenerik PnP monitör)"ü açın ve daha sonra **"Browse my computer for driver software" (Sürücü yazılımı için bilgisayarına gözet)**'a tıklayın.

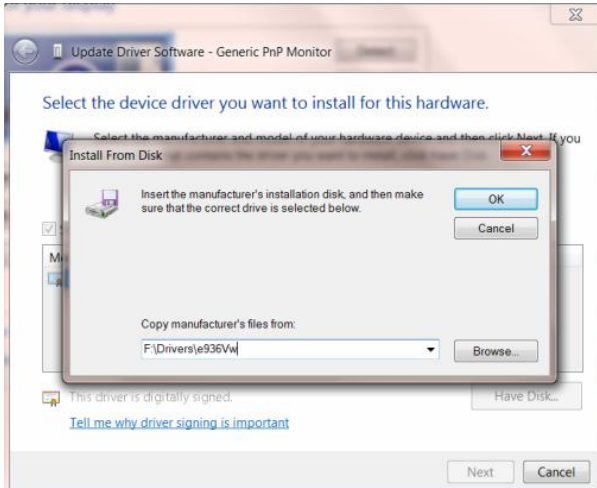


9. **"Let me pick from a list of device drivers on my computer"**. (Bilgisayarındaki aygıt sürücülerini listesinden seçim yapmama izin ver)'i seçin.



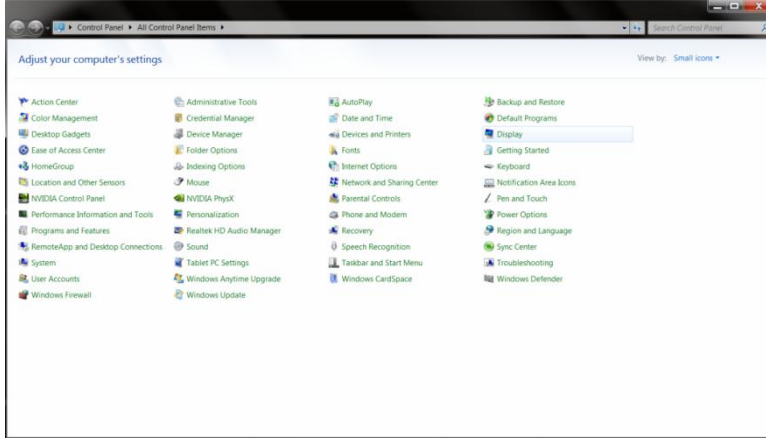
10. **"Have Disk" (Diski Al)** düğmesine tıklayın. **"Browse" (Gözet)** düğmesine tıklayın, aşağıdaki dizine gidiniz:

X:\Sürücür\modül adı (X, CD-ROM sürücüsü için sürücü harfi göstergesidir).

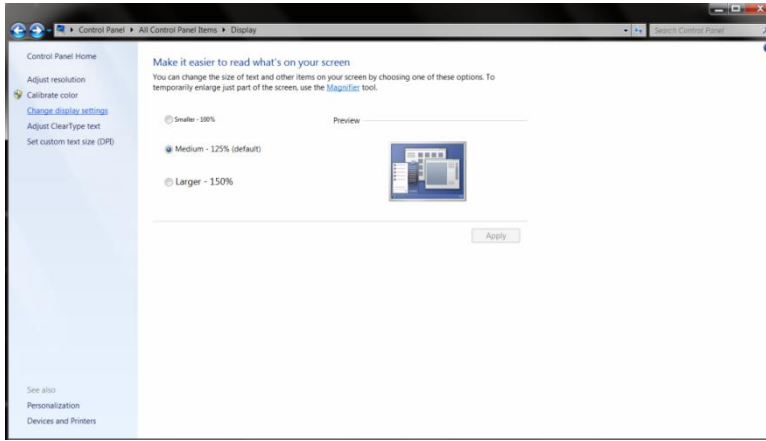


11. “xxx.inf” dosyasını seçin ve “**Open**” (**Aç**) düğmesine tıklayın. “**OK**” (**Tamam**) düğmesine tıklayın.
12. Monitör modelinizi seçin ve “**Next**” (**İleri**) düğmesine tıklayın. Dosyalar CD’den sabit disk sürücünüze kopyalanacaktır.
13. Bütün açık pencereleri kapatın ve CD’yi çıkarın.
14. Sistemi yeniden başlatın. Sistem maksimum yenileme hızını ve ilgili Renk Eşleştirme Profilleri’ni otomatik olarak seçecektir.

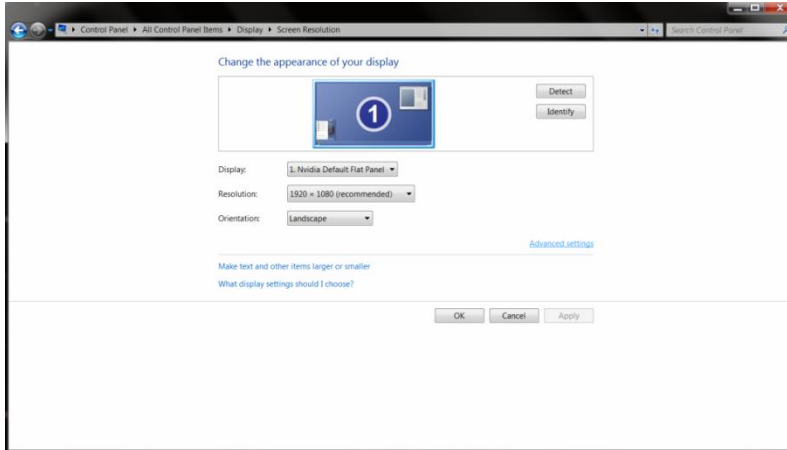




6. "Görüntü ayarlarını değiştir" düğmesini tıklayın.

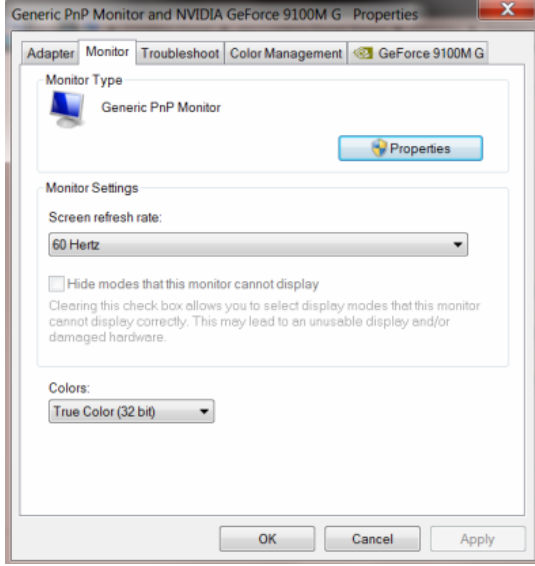


7. "Gelişmiş Ayarlar" düğmesini tıklayın.

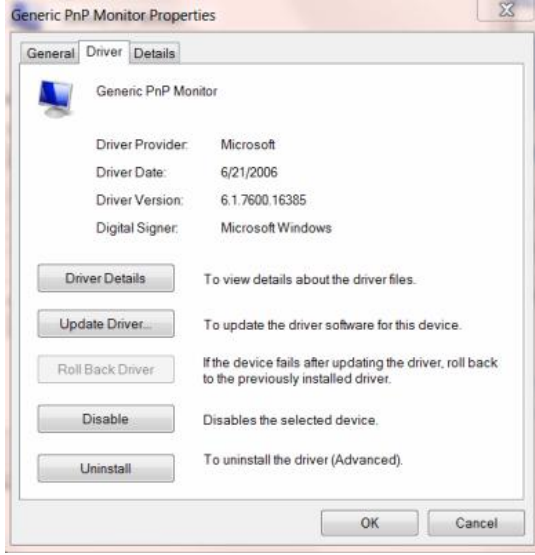


8. "Monitör" sekmesini tıklayın ve sonra "Özellikler" düğmesini tıklayın.

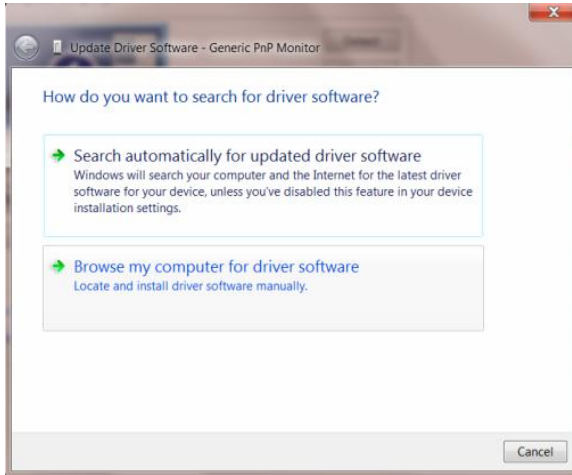




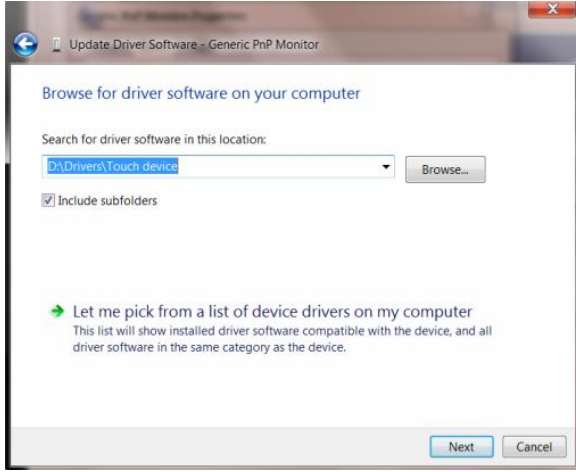
9. "Sürücü" sekmesini tıklatın.



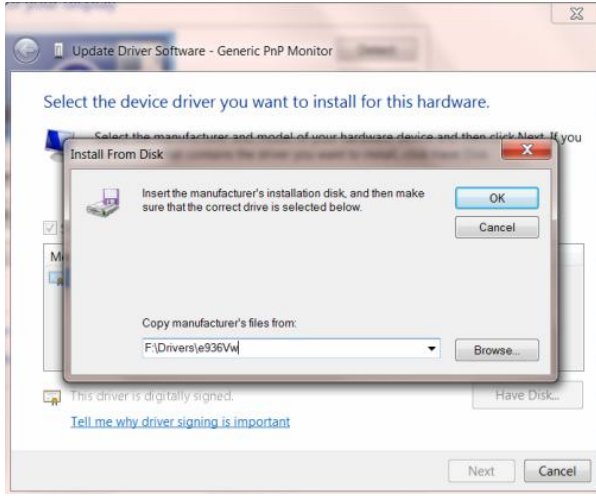
10. "Sürücüyü Güncelle..." öğesini tıkatarak "Sürücü Yazılımını Güncelleştir-Genel PnP Monitör" penceresini açın ve sonra "Sürücü yazılımı için bilgisayarına gözet" düğmesine basın.



11. "Bilgisayarım üzerindeki aygıt sürücülerini listelemeye izin ver" öğesini seçin.



12. "**Disketi Var**" düğmesini tıklayın. "**Gözet**" düğmesini tıklayın ve aşağıdaki dizine gidin: X:\Driver\modül adı (burada X, CD-ROM sürücüsü için sürücü harfi belirleyicisidir).



13. "**xxx.inf**" dosyasını seçin ve "**Aç**" düğmesini tıklayın. "**Tamam**" düğmesini tıklayın.
14. Monitör modelini seçin ve "**İleri**" düğmesini tıklayın. Dosyalar CD'den sabit disk sürücünüze kopyalanır.
15. Açık tüm pencereleri kapatın ve CD'yi çıkarın.
16. Sistemi yeniden başlatın. Sistem otomatik olarak maksimum yenileme hızını ve ilgili Renk Eşleştirme Profillerini seçer.

## i-Menu



AOC'nin "i-Menu" yazılımını kullanmaya hoş geldiniz. i-Menu, monitörün üzerindeki tuşlardan (OSD) menü tuşları kullanarak görüntü ayarlarını ayarlamanızı kolaylaştırır. Yazılımı kurmak için lütfen [buraya](#) tıklayın. Kurulumu tamamlamak için, lütfen kurulum rehberini takip edin.



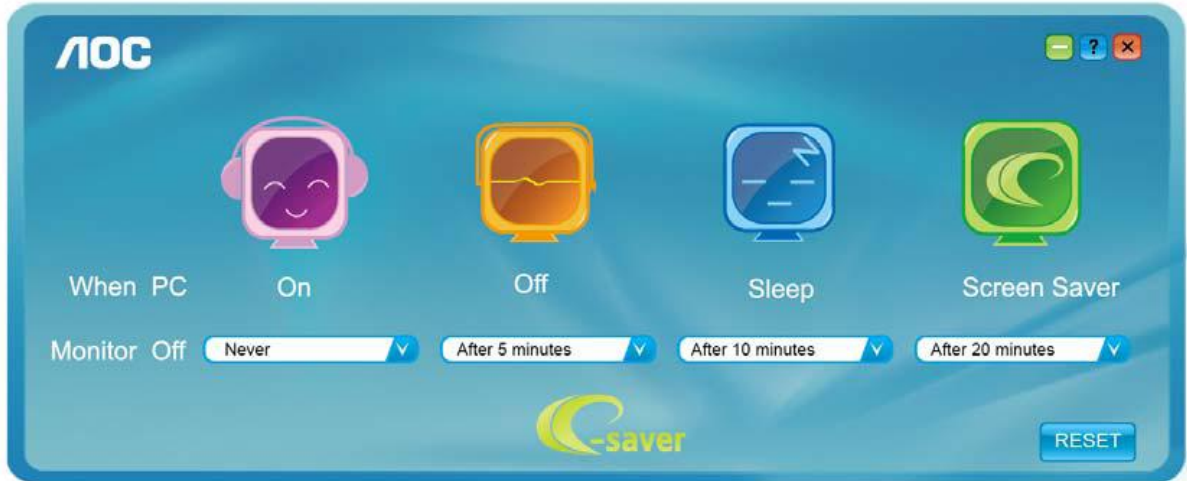
## e-Saver



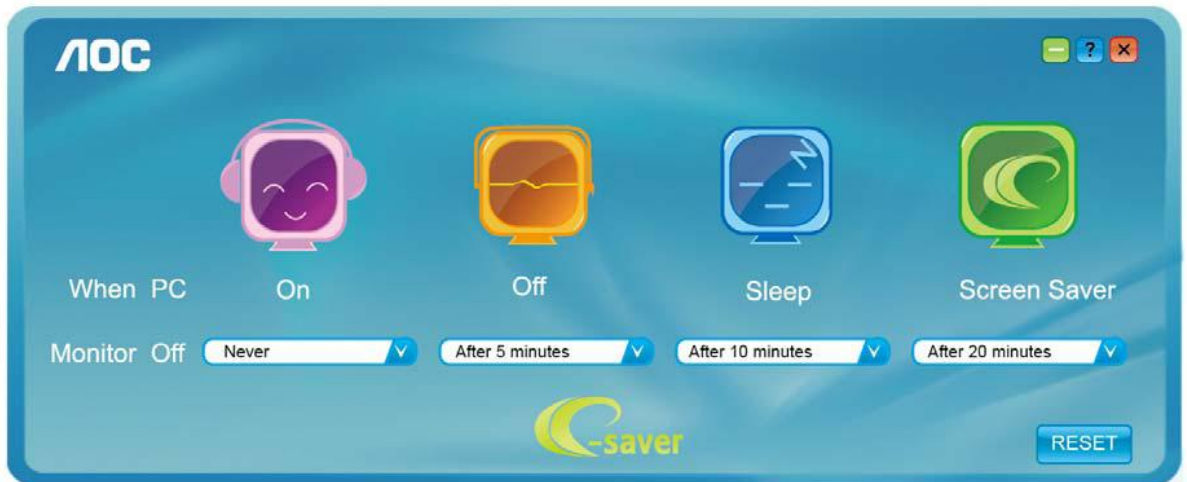
AOC e-Saver monitör güç yönetimi yazılımına hoş geldiniz! AOC e-Saver'da monitörleriniz için monitörünüzün bilgisayar birimi herhangi durumdayken (Açık, Kapalı, Uyku veya Ekran Koruyucusu) zamanında kapanmasını sağlayan Akıllı Kapatma işlevleri bulunmaktadır ve asıl kapanma süresi tercihlerinize bağlı olarak değişir (aşağıdaki örneğe bakınız). e-Saver yazılımını yüklemeye başlamak için lütfen "driver/e-Saver/setup.exe" dosyasına tıklayın ve yazılımı yüklemeyi tamamlamak için yükleme sihirbazını izleyin.

Dört bilgisayar durumunun her birinde, açılır menüden monitörünüzün otomatik olarak kapanacağı süreyi (dakika cinsinden) seçebilirsiniz. Üstteki örnekte şunlar gösterilmektedir:

- 1) Bilgisayar açıldığında monitör kesinlikle kapanmaz.
- 2) Monitör, bilgisayar kapandıktan 5 dakika sonra otomatik olarak kapanır.
- 3) Bilgisayar uyku/bekleme moduna geçtikten 10 dakika sonra otomatik olarak kapanır.
- 4) Monitör, ekran koruyucu görüldükten 20 dakika sonra otomatik olarak kapanır.



e-Saver'ı aşağıdaki gibi varsayılan ayarlarına ayarlamak için "RESET"e (SIFIRLA) tıklayabilirsiniz..



## Screen+



AOC'nin "Screen+" yazılımını kullanmaya hoş geldiniz. Screen+ yazılımı, bir masaüstü ekran bölme aracıdır. Ekranı farklı panolara böler; her pano farklı bir pencere görüntüler. Pencereye erişmek istediğinizde onu karşılık gelen bir panoya sürüklemeniz yeterlidir. İşinizi kolaylaştırmak için birden fazla monitörde görüntülemeyi destekler. Kurmak için lütfen yükleme yazılımındaki adımları izleyin.



# Sorun Giderme

Sorun ve Soru	Muhtemel Çözüm
<b>Güç LED'i AÇIK değil</b>	Güç düğmesinin AÇIK olduğundan ve Güç Kablosunun topraklanan prize ve monitöre doğru bağlandığından emin olun.
<b>Ekranda görüntü yok</b>	<ul style="list-style-type: none"><li>• Güç kablosu düzgün takılmış mı? Güç kablosu bağlantısını ve elektriği kontrol edin.</li><li>• Kablo düzgün şekilde bağlanmış mı? (D-alt kablosu kullanılarak bağlandı) DB-15 kablo bağlantısını denetleyin. (D-alt kablosu kullanılarak bağlandı)</li><li>• Güç açıksa, ilk ekranı (oturma açma ekranı) görmek için bilgisayarı yeniden başlatın. Başlangıç ekranı (oturma açma ekranı) ekranı görünürse, bilgisayarı geçerli moda (Windows ME/XP/2000 için güvenli mod) açın ve daha sonra video kartının frekansını değiştirin. (Optimal Çözünürlüğün Ayarlanması bölümüne bakın) Başlangıç ekranı (oturma açma ekranı) görünmezse, Servis Merkezi veya bayiniz ile irtibat kurun.</li><li>• Ekranda "Giriş Desteklenmiyor" ibarelerini görüyor musunuz? Video kartından gelen sinyal, monitörün düzgün biçimde ele alabileceği maksimum çözünürlük ve frekansı aşarsa bu mesajı görebilirsiniz. Monitörün düzgün biçimde ele alabileceği maksimum çözünürlük ve frekansı ayarlayın.</li><li>• AOC Monitör Sürücülerinin kurulduğundan emin olun (AOC Monitörü Sürücülerine buradan ulaşabilirsiniz: <a href="#">Burayı</a>).</li></ul>
<b>Resim Bulanık ve Gölge Görüntü Sorunu var</b>	Kontrast ve Parlaklık Denetimlerini ayarlayın. Otomatik olarak ayarlamak için basın. Uzatma kablosu veya anahtarlama kutusu kullanmadığınızdan emin olun. Monitörü doğrudan doğruya arkadaki video kartı çıkış konektörüne bağlamanızı öneririz .
<b>Resimde Sıçrama, Titreme veya Dalgalanma Var</b>	Elektrik etkileşimi oluşturabilecek elektrikli cihazları monitörden mümkün olduğunca uzağa taşıyın. Kullandığınız çözünürlükte monitörünüzün taşıyabileceği maksimum yenileme hızını kullanın.

<p><b>Monitör "Aktif Kapalı-Modu"na takıldı</b></p>	<p>Bilgisayarın Açma/Kapama düğmesi AÇIK konumunda olmalıdır. Bilgisayarın Video Kartı yuvasına tam oturmalıdır. Monitörün video kablosunun bilgisayara doğru bağlandığından emin olun. Monitörün video kablosunu kontrol edin ve pimlerden hiçbirinin eğilmediğinden emin olun. Klavyedeki CAPS LOCK tuşuna dokunarak ve CAPS LOCK LED'ine de bakarak bilgisayarın çalıştığından emin olun. CAPS LOCK tuşuna dokunduktan sonra LED AÇIK veya KAPALI pozisyonuna gelmelidir.</p>
<p><b>Asıl renklerden birinin atanması (KIRMIZI, YEŞİL veya MAVİ)</b></p>	<p>Monitörün video kablosunu kontrol edin ve pimlerden hiçbirinin hasar görmediğinden emin olun. Monitörün video kablosunun bilgisayara doğru bağlandığından emin olun.</p>
<p><b>Ekrandaki görüntü ortalanmadı veya doğru boyutlandırılmadı</b></p>	<p>Yatay Pozisyonu veya Dikey pozisyonu ayarlayın veya hot-key (Güç/Oto )'ya basın.</p>
<p><b>Resmin renkleri arızalı (beyaz renk beyaz görünmüyor)</b></p>	<p>Adjust RGB color or select desired color temperature.</p>
<p><b>Ekrandaki yatay veya dikey bozulmalar</b></p>	<p>Windows 95/98/2000/ME/XP kapatma modu SAAT ve ODAK Ayarlama işlevini kullanın. Otomatik olarak ayarlamak için basın.</p>

# Özellikler

## Genel Özellikler

LCD Paneli	Model numarasý	E970S <sub>WN</sub> /E970S <sub>WNL</sub>	
	Sürücü sistemi	TFT Renkli LCD	
	Görüntülenebilir Görüntü Boyutu	47.00 cm çapraz	
	Piksel aralýđý	0.3 mm(H) x 0.3 mm(V)	
	Video	R, G, B Analog Arayüz	
	Ayrý Senk.	H/V TTL	
	Ekran Rengi	16.7 M renk	
	Nokta Saat	85.5MHz	
Çözünürlük	Yatay tarama aralýđý	30 kHz - 60 kHz	
	Yatay tarama boyutu (Maksimum)	409.8mm	
	Dikey tarama aralýđý	50 Hz - 76 Hz	
	Dikey tarama boyutu (Maksimum)	230.4mm	
	Optimum önayar çözünürlüđü	1366 x 768@60Hz	
	Tak - Çalýptýr	VESA DDC2B/CI	
	Giriş Konektörü	D-Sub 15pin	
	Giriş Video Sinyali	Analog: 0.7Vp-p (standart), 75 OHM	
	Güç Kaynađý	100-240V~, 50/60Hz	
	Güç Tüketimi	Aktif 15 W Bekleme < 0.5 W	
Fiziksel Özellikler	Konektör Türü	15 pim Mini D-Alt	
	Sinyal Kablosu Türü	Sökülebilir	
	Boyutlar ve Ađýrlýk:		
Çevre	Sýcaklýk:	Ýpletim	0° ile 40° arasý
		Ýpletim dýpý	-25° ile 55° arasý
	Nem:	Ýpletim	%10 ile %85 arasý (yođunlařmýyor)
		Ýpletim dýpý	%5 ile %93 arasý (yođunlařmýyor)
	Ýrtifa:	Ýpletim	0~ 3658m (0~ 12000 ft )
		Ýpletim dýpý	0~12192m (0~ 40000 ft )

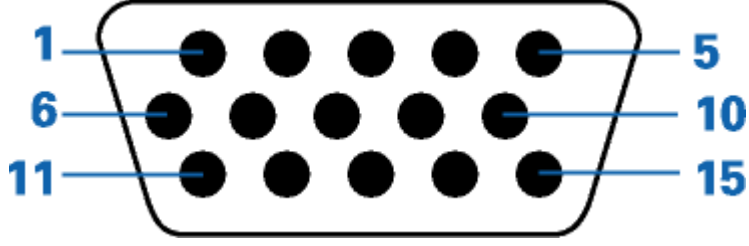


LCD Paneli	Model numarasý	E2270Swn	
	Sürücü sistemi	TFT Renkli LCD	
	Görüntülenebilir Görüntü Boyutu	54.7 cm çapraz	
	Piksel aralýđý	0.2482 mm(H) x 0.2482 mm(V)	
	Video	R, G, B Analog Arayüz	
	Ayrý Senk.	H/V TTL	
	Ekran Rengi	16.7 M renk	
	Nokta Saat	148.5MHz	
Çözünürlük	Yatay tarama aralýđý	30 kHz - 83 kHz	
	Yatay tarama boyutu (Maksimum)	476.64mm	
	Dikey tarama aralýđý	50 Hz - 76 Hz	
	Dikey tarama boyutu (Maksimum)	268.11mm	
	Optimum önayar çözünürlüđü	1920x 1080@60Hz	
	Tak - Çalýptýr	VESA DDC2B/CI	
	Giriş Konektörü	D-Sub 15pin	
	Giriş Video Sinyali	Analog: 0.7Vp-p (standart), 75 OHM	
	Güç Kaynađý	100-240V~, 50/60Hz	
	Güç Tüketimi	Aktif 18 W Bekleme < 0.5 W	
Fiziksel Özellikler	Konektör Türü	15 pim Mini D-Alt	
	Sinyal Kablosu Türü	Sökülebilir	
	Boyutlar ve Ađýrlýk:		
Çevre	Sýcaklýk:	Ýpletim	0° ile 40° arasý
		Ýpletim dýpý	-25° ile 55° arasý
	Nem:	Ýpletim	%10 ile %85 arasý (yođunlařmýyor)
		Ýpletim dýpý	%5 ile %93 arasý (yođunlařmýyor)
	Ýrtifa:	Ýpletim	0~ 3658m (0~ 12000 ft )
		Ýpletim dýpý	0~12192m (0~ 40000 ft )

## Ön Ayar Ekran Modları

Standard	Resolution	H. Frequency (kHz)	V. Frequency (Hz)	Inch								
				18.5"	19"	19.5"	20"	21.5"	22"	23"	23.6"	
VGA	640 X 480@60Hz	31.469	59.940	✓	✓	✓	✓	✓	✓	✓	✓	✓
	640 X 480@67Hz	35.000	66.667	✓	✓	✓	✓	✓	✓	✓	✓	✓
	640 X 480@72Hz	37.861	72.809	✓	✓	✓	✓	✓	✓	✓	✓	✓
	640 X 480@75Hz	37.500	75.000	✓	✓	✓	✓	✓	✓	✓	✓	✓
DOS MODE	720 X 400@70Hz	31.469	70.087	✓	✓	✓	✓	✓	✓	✓	✓	✓
SVGA	800 X 600@56Hz	35.156	56.250	✓	✓	✓	✓	✓	✓	✓	✓	✓
	800 X 600@60Hz	37.879	60.317	✓	✓	✓	✓	✓	✓	✓	✓	✓
	800 X 600@72Hz	48.077	72.188	✓	✓	✓	✓	✓	✓	✓	✓	✓
	800 X 600@75Hz	46.875	75.000	✓	✓	✓	✓	✓	✓	✓	✓	✓
MAC MODE	832 X 624@75Hz	49.725	74.551	✓	✓	✓	✓	✓	✓	✓	✓	✓
XGA	1024 X 768@60Hz	48.363	60.004	✓	✓	✓	✓	✓	✓	✓	✓	✓
	1024 X 768@70Hz	56.476	70.069	✓	✓	✓	✓	✓	✓	✓	✓	✓
	1024 X 768@75Hz	60.023	75.029	✓	✓	✓	✓	✓	✓	✓	✓	✓
VESA-MODE	1280 X 960@60Hz	60.000	60.000						✓	✓		
SXGA	1280 X 1024@60Hz	63.981	60.020		✓	✓		✓	✓	✓	✓	✓
	1280 X 1024@75Hz	79.976	75.025		✓	✓		✓	✓	✓	✓	✓
WXGA	1360 X 768@60Hz	47.712	60.015	✓								
	1366 X 768@60Hz	47.712	59.790	✓								
WXGA+	1440 X 900@60Hz	55.935	59.876		✓			✓	✓	✓	✓	✓
WSXGA	1600 X 900@60Hz	60.000	59.950			✓	✓					
WSXGA+	1680 X 1050@60Hz	65.290	59.950					✓	✓	✓	✓	✓
FHD	1920 X 1080@60Hz	67.500	60.000					✓		✓	✓	✓

## Pim Atamaları



Pim Numarasý	Sinyal Kablosunun 15 Pimli Tarafý
1	Video-Kýrmýzý
2	Video-Yeþil
3	Video-Mavi
4	N.C.
5	Saptama Kablosu
6	GND-R
7	GND-G
8	GND-B
9	+5V
10	Topraklama
11	N.C.
12	DDC-Seri veri
13	H-sync
14	V-sync
15	DDC-Serial clock

# Tak alıřtır

## Tak- alıřtır DDC2B zelliđi

Bu monitörde VESA DDC STANDARDINA gre VESA DDC2B kapasitesi bulunmaktadıř. Bu, monitrn ana sistemin kimliđini belirlemesini olanak sađlamakta ve kullanıřlan DDC dzeyine bađlı olarak, ekran kapasiteleri hakkıynda ileve bilgi ile iletiřim kurmaktadıř.

DDC2B, I2C protokolne bađlı olarak iki ynl veri kanalı sunmaktadıř. Ana sistem DDC2B kanalı zerinden EDID bilgisi talep edebilir.

# Yönetmelik

## FCC Uyarısı

### **FCC B Sýnýfý Radyo Frekansý Etkileþimi Beyaný UYARI: (FCC TARAFINDAN ONAYLANAN MODELLER ÝÇÝN)**

NOT: Bu cihaz test edilmiþ ve FCC Kurallarýnýn 15. Kýsmýna göre B Sýnýfý dijital cihaz sýnýrlamalarýna uygun olduðu görülmüþtür. Bu sýnýrlar, mesken kurulumlarýndaki zararlý etkileþimlere karþý makul koruma saðlamasý için tasarlanmýþtır. Bu cihaz radyo frekans enerjisi üretir, kullanýr ve yayabilir ve talimatlara uygun þekilde kurulmazsa veya kullanýlmazsa, radyo iletiþiminde zararlý etkileþime sebep olabilir. Ancak belirli bir kurulumda bir etkileþim olmayacađýnýn bir garantisi yoktur. Bu cihaz, radyo ve televizyon yayýnýn alýnmasýna, cihazý açarak ve kapayarak anlayabileceđiniz, zararlý etkileþime sebep oluyorsa, kullanýcýnýn aþaðýdaki önlemlerden birini veya daha fazlasýný yerine getirerek etkileþimi gidermesi önerilir:

Alýcý anteninini yerini veya yönünü deđiþtirin.

Ciha zile alýcý arasýndaki mesafeyi artýrýn.

Cihazý alýcýnýn bađlý olduðu prizden devresinden farklı bir devreye bađlý olan prize takýn.

Yardıml almak için bayi veya deneyimli bir radyo/Televizyon teknisyeni ile görüþün.

### **UYARI :**

Uyumdan sorumlu tarafca açýkça onaylanmayan deđiþiklikler veya deđiþtirmeler kullanýcýnýn cihazý kullanma hakkýný boþa çýkarabilir.

Emisyon sýnýrlarýna uygun davranmak için varsa korumalı arayüz kablolarý ve AC güç kablosu kullanýlmalıdır.

Üretici firma bu cihazda izinsiz yapýlan herhangi bir deđiþikliđin neden olduđu radyo veya televizyon etkileþiminden sorumlu deđildir. Bu etkileþimi düzeltmek kullanýcýnýn sorumluluđundadır. Bu etkileþimi düzeltmek kullanıcının sorumluluđundadır.

## WEEE Beyanı (Optional)

Cihazın Kullanıcı Tarafından Avrupa Birliğinde Özel Ev Atıkları ile birlikte Atılması.



Üründeki veya ambalajındaki bu işaret ürünün diğer normal ev çöpleri ile birlikte atılmaması gerektiğini gösterir. Bunu yerine, atacağınız cihazı atık elektrikli ve elektronik cihazları yeniden işlemek amacıyla hazırlanan belirtilen toplama noktasına getirmek sizin sorumluluğunuzdadır. Atacağınız cihazın imha edileceği zaman diğer çöplerden ayrı toplanması ve yeniden işlenmesi doğal kaynakların korunmasına yardım edecek ve insan ve çevre sağlığını koruyacak bir yöntemle yeniden işlenmesini sağlayacaktır. Atacağınız cihazın yeniden işlenmesi için nereye bırakmanız gerektiği hakkında daha fazla bilgi için, lütfen bölgenizdeki büro, ev tipi çöp imha servisi veya ürünü satın aldığınız mağaza ile temasa geçiniz .

## WEEE Declaration for India (Optional)



This symbol on the product or on its packaging indicates that this product must not be disposed of with your other household waste. Instead it is your responsibility to dispose of your waste equipment by handing it over to a designated collection point for the recycling of waste electrical and electronic equipment. The separate collection and recycling of your waste equipment at the time of disposal will help to conserve natural resources and ensure that it is recycled in a manner that protects human health and the environment.

For more information about where you can drop off your waste equipment for recycling in India please visit the below web link.

[www.aocindia.com/ewaste.php](http://www.aocindia.com/ewaste.php)

# Servis

## SINIRLI ÜÇ YILLIK GARANTÝ\*

Avrupa'da Satýlan AOC Renkli Monitörler

AOC International (Europe) BV, müþteri ürünü ilk satýn aldýđý tarihten itibaren üç (3) yıl süre ile iþçilikte ve malzemelerde defo bulunmadýđý garantisini vermektedir. Bu süre zarfýnda AOC International (Europe) BV kendi vereceđi karara göre arýzalý ürünü onaracak ya da yenisi ile deđiptirecektir ya da aþaðýda belirtilen durumlar haricinde ürünü yeniden oluþturacaktır\*. Deđiptirilen defolu ürünler AOC International (Europe) BV þirketinin mülkü olur.

Ürün arýzalý görünürse, lütfen yerel bayiniz ile temasa geçiniz veya ürüne takarken garanti belgesine bakýnýz.

Ürün navlununu ön ödemeli olarak satýn aldýđýnýz tarih ile birlikte AOC Yetkili Servis Merkezine gönderin. Ürünü kiþiye iletmezseniz:

- Orijinal sevkiyat konteynerini paketleyiniz (veya dengi)
- Adres etiketine RMA numarasýný yerleþtirin
- Sevkiyat kartonuna RMA numarasýný yerleþtirin
- Sigortalayýn (veya sevkiyat sýrasýndaki kayýp/hasar riskini göz önünde bulundurun)
- Tüm sevkiyat masraflarýný ödeyin

AOC International (Europe) BV ürünün nakli sýrasýnda oluþan hasar veya kayýptan ya da dođru paketlenmeyen ürünlerin hasar görmesinden sorumlu deđildir.

AOC International (Europe) BV bu garanti beyaný sýrasýnda belirtilen ülkelerde sevkiyat masraflarýný ödeyecektir. AOC International (Europe) BV uluslararası sýnýrlardaki ürün taþımacýlýđý ile ilgili maliyetlerden sorumlu deđildir. Buna Avrupa Birliđi dahilindeki uluslararası sýnýrlar da dahildir.

\* Bu sýnýrlý garanti aþaðýdaki durumlarda oluþan kayýplarý veya hasarlarý karþılamamaktadır

- Sevkiyat veya yanlýþ kurulum veya bakým
- Yanlýþ kullaným
- Ýhmal
- Olađan ticari veya endüstriyel uygulamalarýn haricindeki herhangi bir sebep
- Yetkisi olmayan kaynak tarafýndan yapýlan ayarlama
- AOC Yetkili Servis Merkezinin dýþýndaki herhangi bir kiþi tarafýndan yapýlan onarým, deđiþiklik veya parça montajý
- Uygun olmayan ortam
- Apýrý veya yetersiz ýsýtma veya kılmalama ya da elektrikli güç arýzalarý, dalgalanmalar veya diđer düzensiz durumlar

Bu sýnýrlý garanti sizin veya üçüncü tarafýn deđiptirdiđi veya revize ettiđi ürün firma yazýlýmýný veya donanýmýný kapsamamaktadır; bu gibi bir deđiþiklik veya revizyon için yegane sorumluluk size aittir.

BU ÜRÜN ÝÇÝN VERÝLEN TM AÇIK VE ZİMNÝ GARANTÝLER (SATILABÝLÝRLÝK VE ÖZEL BÝR AMACA UYGUNLUK DAHÝL) PARÇA VE ÝPÇÝLÝK ÝÇÝN MBTERÝNÝN ÝLK SATIN ALDIDI TARÝHTEN ÝTÝBAREN ÜÇ (3) YIL ÝLE SINIRLANDIRILMIÞTIR. BU SRENÝN ARDINDAN HERHANGÝ BÝR GARANTÝ (AÇIK VEYA ZİMNÝ) GEÇERLÝ DEĐÝLDÝR.

AOC INTERNATIONAL (EUROPE) BV'YN BURADA BELÝRTÝLEN YKMLLKLERÝ VE ÇARELERÝ SADECE VE ÖZEL OLARAK BURADA BELÝRTÝLDÝĐÝ GÝBÝDÝR. AOC INTERNATIONAL (EUROPE) BV'YN SZLEÞMEDEN, TORTTAN, GARANTÝDEN, SIKI YKMLLKTEN VEYA DÝĐER TEORÝDEN DOĐAN YKMLLĐ SONUCU DOĐAN HASAR VEYA ARIZALAR FÝYATIN BEDELÝNDEN DAHA FAZLA OLMAYACAKTIR. AOC INTERNATIONAL (EUROPE) BV HÝÇBÝR DURUMDA HERHANGÝ BÝR KAYIP, TESSÝ VEYA EKÝPMAN KULLANIM KAYBI VEYA DÝĐER DOLAYLI, TESADFÝ VEYA SONUÇSAL HASARDAN DOLAYI SORUMLU OLMAYACAKTIR. BAZI EYALETLER RASTLANTISAL VEYA SONUÇSAL HASARLARIN HARÝÇ BIRAKILMASINA ÝZÝN VERMEMEKTEDÝR, DOLAYISIYLA YUKARIDAKÝ SINIRLAMALAR SÝZÝN ÝÇÝN GEÇERLÝ OLMAYABÝLÝR. BU SINIRLI GARANTÝ SÝZE BELÝRLÝ BÝR YASAL HAK VERSE DAHÝ, LKEDEN LKEYE FARKLILIK GSTEREBÝLEN DÝĐER HAKLARA SAHÝP OLABÝLÝRSÝNÝZ. BU SINIRLI GARANTÝ SADECE AVRUPA BÝRLÝĐÝ YE LKELERÝNDE SATIN ALINAN RNLER ÝÇÝN GEÇERLÝDÝR.

Bu belgedeki bilgiler haber verilmeksizin deĐiřtirilebilir..

Daha ayrıntılı bilgi iin, ltfen baĐlantıyı ziyaret edin: <http://www.aoc-europe.com>