



Türk Kahve Makinesi

Kullanma Kılavuzu



TKM 9961 B - TKM 9961 S
TKM 9961 L

TR



01M-7489470101-5320-05 01M-7489470102-5320-05
01M-7489470100-5320-03

Lütfen önce bu kılavuzu okuyun!

Değerli Müşterimiz,

Arçelik ürününü tercih ettiğiniz için teşekkür ederiz. Yüksek kalite ve teknoloji ile üretilmiş olan ürününüzün size en iyi verimi sunmasını istiyoruz. Bunun için, bu kılavuzun tamamını ve verilen diğer belgeleri ürünü kullanmadan önce dikkatle okuyun ve bir başvuru kaynağı olarak saklayın. Ürünü başka birisine verirseniz, kullanma kılavuzunu da birlikte verin. Kullanma kılavuzunda belirtilen tüm bilgi ve uyarıları dikkate alarak talimatlara uyun.

Sembollerin anlamları

Bu kullanma kılavuzunun çeşitli kısımlarında aşağıdaki semboller kullanılmıştır:



Cihazın kullanımıyla ilgili önemli bilgiler ve faydalı tavsiyeler.



UYARI: Can ve mal güvenliğiyle ilgili tehlikeli durumlar konusunda uyarılar.



Gıda ile temasa uygundur.



Elektrik çarpması uyarısı.



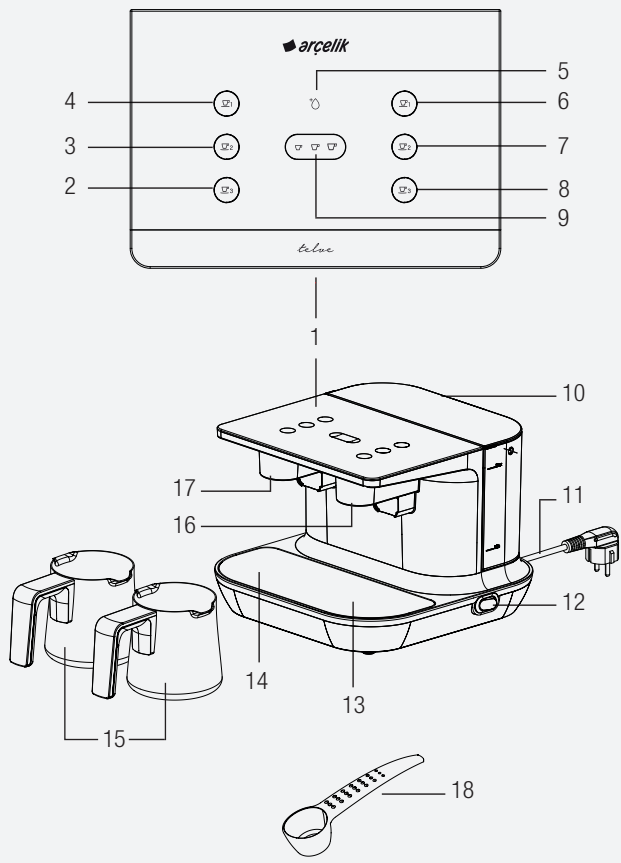
Fonksiyonel topraklama



Elektrik çarpmasına karşı koruma sınıfı.



Bu ürün, çevreye saygılı modern tesislerde doğaya zarar vermeden üretilmiştir.



1. Kontrol paneli
2. Sol göz 3 kişilik kahve pişirme başlatma butonu
3. Sol göz 2 kişilik kahve pişirme başlatma butonu
4. Sol göz 1 kişilik kahve pişirme başlatma butonu
5. Su gösterge ledi
6. Sağ göz 1 kişilik kahve pişirme başlatma butonu
7. Sağ göz 2 kişilik kahve pişirme başlatma butonu
8. Sağ göz 3 kişilik kahve pişirme başlatma butonu
9. Küçük-Orta-Büyük fincan boyutu ayar butonları
10. Su deposu (1,5 lt)
11. Şebeke kablosu
12. On/Off butonu
13. Sağ göz ısıtıcı yüzeyi
14. Sol göz ısıtıcı yüzeyi
15. Pişirme hazneleri - 2 adet
16. Sağ göz pişirme algılama sensörü
17. Sol göz pişirme algılama sensörü
18. Kahve ölçü kaşığı

Teknik veriler

Güç: Toplam Beyan Giriş Gücü : 1100 W

İndüksiyonlu Isıtma Giriş Gücü: 2 X 525 W = 1050 W

Gerilim: 220-240 V AC ~, 50-60 Hz

Elektriksel izolasyon sınıfı: II



Teknik ve tasarım değişiklikleri yapma hakkı saklıdır.

Ürününüz üzerinde bulunan işaretlemelerde veya ürünle birlikte verilen diğer basılı dokümanlarda beyan edilen değerler, ilgili standartlara göre laboratuvar ortamında elde edilen değerlerdir. Bu değerler, ürünün kullanım ve ortam şartlarına göre değişebilir.

İÇİNDEKİLER

1 Önemli güvenlik ve çevre talimatları 6

- 1.1 Genel güvenlik6
- 1.2 AEEE yönetmeliğine uyum ve atık ürünün elden çıkarılması 15
- 1.3 Ambalaj bilgisi 15

2 Kullanım 16

- 2.1 İlk kullanım 16
- 2.2 Pişirme..... 19
- 2.3 Miktarlar.....21
- 2.4 Uyku Modu21
- 2.5 Bildirimler22

3 Temizlik ve bakım 25

- 3.1 Temizlik25
 - 3.1.2 Kireç çözme.....26
- 3.2 Saklama.....27
- 3.3 Taşıma ve nakliye.....27

4 Cihazın teknolojik üstünlükleri 28

5 Servis çağırılmadan önce yapılması gerekenler 28

6 Tüketici hizmetleri 29

1 Önemli güvenlik ve çevre talimatları

Bu bölümde, yaralanma ya da maddi hasar tehlikelerini önlemeye yardımcı olacak güvenlik talimatları yer almaktadır

Bu talimatlara uyulmaması halinde her türlü garanti geçersiz hale gelir.

1.1 Genel güvenlik

- Bu cihaz, uluslararası güvenlik standartlarına uygundur.
- Bu cihazı dış mekanlarda ve banyoda kullanmayın.
- Hatalı kullanımdan veya cihazın uygunsuz şekilde taşınmasından kaynaklanan hasarlar için herhangi bir sorumluluk veya garanti talebi kabul edilmez.
- Cihazın montajlı parçalarını kesinlikle ayırmaya, parçalamaya çalışmayın.
- Sadece orijinal parçaları veya üretici tarafından tavsiye edilen parçaları kullanın.

1 Önemli güvenlik ve çevre talimatları

- Cihazı daima dengeli, düz, temiz, kuru ve kaymayan bir yüzey üzerinde kullanın.
- Pişirme haznesinin içerisine kahve ve şekerden başka hiçbir madde koymayın.
- Pişirdiğiniz Türk kahvesini pişirme haznesi ile içmeyin.
- Türk kahve makinesi 4-37°C %80 bağıl nemde çalışmak üzere tasarlanmıştır.
- Üretim teknolojisinden dolayı ilk kullanımda cihazınızın ısıtıcısında buhar ve koku oluşabilir. Bu durum normaldir. Birkaç kullanımdan sonra düzelecektir.
- UYARI: Pişirme işlemi esnasında cihazı hareket ettirmeyin ve pişirme haznesini yerinden çıkarmayın.
- Cihazı, pişirme haznesi içerisinde sıvı bulunurken veya cihaz sıcakken hareket ettirmeyin.

1 Önemli güvenlik ve çevre talimatları

- Pişirme haznesi ve ısıtıcı yüzeyi kullanım sırasında ısınmaktadır. Bu sebeple kullanım sırasında ve sonrasında (soğuyana kadar) ısıtıcı yüzeyine ve pişirme haznesine temas etmeyin.
- UYARI: Kahve pişirme işlemi esnasında pişirme haznesi üzerinde bir miktar sıcak buhar oluşabilir, sıcak buhardan etkilenme riskine karşı bu kısımlara temastan kaçınin.
- Sıcak yüzeylere temastan kaçınin ve pişirme haznesini sadece taşıma sapından tutarak kullanin.
- Cihaz hareket ettirilmeden önce kapalı konumunda olduğundan emin olun.
- Pişirme haznesinin konulduğu alt yüzey (siyah cam yüzey), kullanım sırasında ısınmaktadır. Bu sebeple kullanım sırasında ve cihaz soğuyana kadar bu bölgeye dokunmayın.
- Bu cihaz, ilave koruma için azami 30 mA'lık ev tipi bir kaçak akım koruma sigortasına bağlanmış olmalıdır.

1 Önemli güvenlik ve çevre talimatları

- Cihazı topraklı prizde kullanın.
- Besleme kablosu hasarlanırsa tehlikeli bir duruma engel olmak için kullanmayı bırakın, imalatçısı veya servis acentesi ya da aynı derecede nitelikli bir personel tarafından değiştirilmesini sağlayın.
- Cihaz veya cihazın herhangi bir parçası hasarlıysa kullanmayın. Yetkili servise başvurun.
- Cihazı uzatma kablosuyla kullanmayın.
- Cihazı, elektrik kablosunu veya elektrik fişini suya ya da diğer sıvılara batırmayın, suyun altına tutmayın.
- Elleriniz nemli veya ıslakken cihaza veya cihazın fişine dokunmayın.
- Cihazı elektrik fişine her zaman ulaşabilecek şekilde yerleştirin.

1 Önemli güvenlik ve çevre talimatları

- Elektrik kablosunun hasar görmesini önlemek için sıkışmasını, kıvrılmasını veya keskin kenarlara sürtünmesini engelleyin. Elektrik kablosunu sıcak yüzeylerden ve çıplak alevden uzak tutun.
- Cihazın kullanımı esnasında elektrik kablosunun yanlışıklıkla çekilmesi veya birinin kabloya takılma tehlikesinin olmadığından emin olun.
- Cihazı temizlemeden önce fişini prizden çekin ve cihaz kullanımdayken temizlik yapmayın.
- Fişi prizden çıkarmak için kablosundan çekmeyin ve kablosunu cihazın etrafına sarmayın.
- Şebeke güç kaynağınız cihazın tip etiketinde belirtilen bilgilere uygun olmalıdır.
- Cihazı parlayıcı veya yanıcı ortamların ve maddelerin bulunduğu yerde veya yakınında kullanmayın.
- Cihazı ısı kaynakları (ocak, mangal, kalorifer, soba vs.) yanında ve yakınında kullanmayın.

1 Önemli güvenlik ve çevre talimatları

- Cihazı buhar kaynaklarından uzak tutun ve aşırı buharlı ortamlarda kullanmamaya özen gösterin.
- Pişirme haznesini cihaz dışında hiçbir ısıtıcıda kullanmayın (ocak vb.).
- Cihazın üzerine herhangi bir malzeme (fincan, pişirme haznesi vs.) koymayınız.
- Bu cihaz ticari kullanıma uygun değildir, aşağıda belirtilen yerler gibi, ev ve benzeri uygulamalarda kullanılması amaçlanır:
 - Dükkanlarda,bürolarda ve diğer çalışma ortamlarındaki personele ait mutfak alanları,
 - Çiftlik evleri,
 - Müşteriler tarafından,motellerde,otellerde kullanılan yerler ve diğer mesken tipi çevreler,
 - Yatma yerleri ve kahvaltı yapılan ortamlar.
- Cihaz sadece kahve hazırlamak için kullanılabilir.

1 Önemli güvenlik ve çevre talimatları

- Cihaz çocukların ve sınırlı fiziksel, duyuşal ya da zihinsel kapasiteye sahip insanların yakınında kullanıldığında son derece dikkatli olunması tavsiye edilir.
- Cihaz, 8 yaş ve üzeri çocuklar ve fiziksel, algısal ve zihinsel yetenekleri azalmış veya tecrübe ve bilgi eksikliği olan kişiler tarafından gözetim altında veya cihazın güvenli bir şekilde kullanımına ve karşılaşılan ilgili tehlikelerin anlaşılmasına dair talimat verilirse kullanılabilir. Çocuklar cihazla oynamamalıdır.
- Temizlik ve kullanıcı bakım işlemleri, 8 yaş üzeri ve başlarında bir büyük olmadığı sürece çocuklar tarafından yapılmamalıdır.
- Ambalaj malzemelerini saklıyorsanız, çocuklardan uzak tutun.
- Cihazı ve elektrik kablosunu, 8 yaş altı çocukların ulaşamayacağı bir yerde muhafaza edin.
- Çocuklar gözetim altında tutularak cihazla oynamadıklarından emin olun.

1 Önemli güvenlik ve çevre talimatları

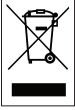
- Bu ürün yalnızca fonksiyonel amaçlı toprak bağlantısı içerir.
- Kalp pili kullanıyorsanız cihazı kullanmadan önce üreticiye danışın.
- Temizlik ve bakım işlemlerini bu kılavuzun “Temizlik ve Bakım” bölümünde belirtilen talimatlara uygun olarak yapın.
- UYARI: Eğer pişirme yüzeyinde herhangi bir hasar (çatlak, kırık vb.) varsa elektrik çarpması riskine karşı cihazı acilen enerji beslemesinden ayırın ve kullanmayın, yetkili servise başvurun.
- Su deposuna su haricinde başka bir sıvı (süt, süt tozu vb.) kesinlikle doldurmayın.
- Su deposunu max. seviye işaretinin üzerinde doldurmayın.
- Pişirme işlemi esnasında pişirme haznesine kaşık vb. gereçlerle karıştırma yapmayın/müdahalede bulunmayın.

1 Önemli güvenlik ve çevre talimatları

- Mutfak takımları, bıçaklar vb. gibi metal cisimleri ısınacakları için pişirme bölgeleri içindeki sıcak yüzeylere bırakmayın.
- Cihazları harici bir zamanlayıcı veya ayrı bir uzaktan kumanda sistemiyle çalıştırmayın.
- Bu cihaz ankastre şekilde kullanılamaz ve dolap içinde kullanılmak üzere tasarlanmamıştır. Kahve makinesi çalışır haldeyken dolaba koyulmamalıdır.

1 Önemli güvenlik ve çevre talimatları

1.2 AEEE yönetmeliğine uyum ve atık ürünün elden çıkarılması



Bu ürün, T.C. Çevre ve Şehircilik Bakanlığı tarafından yayımlanan “Atık Elektrikli ve Elektronik Eşyaların Kontrolü Yönetmeliği”nde belirtilen zararlı ve yasaklı maddeleri içermez. AEEE Yönetmeliğine uygundur. Bu ürün, geri dönüşümlü ve tekrar kullanılabilir nitelikteki yüksek kaliteli parça ve malzemelerden üretilmiştir. Bu nedenle, ürünü, hizmet ömrünün sonunda evsel veya diğer atıklarla birlikte atmayın. Elektrikli ve elektronik cihazların geri dönüşümü için bir toplama noktasına götürün. Bu toplama noktalarını bölgenizdeki yerel yönetime sorun. Kullanılmış ürünleri geri kazanıma vererek çevrenin ve doğal kaynakların korunmasına yardımcı olun.

1.3 Ambalaj bilgisi



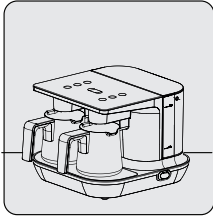
Ürünün ambalajı, Ulusal Mevzuatımız gereği geri dönüştürülebilir malzemelerden üretilmiştir. Ambalaj atığını evsel veya diğer atıklarla birlikte atmayın, yerel otoritenin belirttiği ambalaj toplama noktasına atın.

2 Kullanım

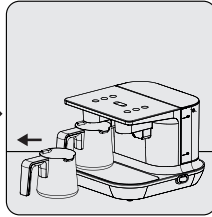
2.1 İlk kullanım

i Kullanma kılavuzunu tamamen okumadan ürününüzü kullanmayın.

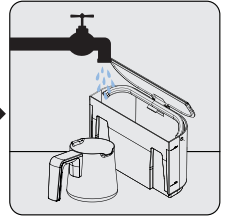
Cihazın dik konumda ve dengeli, düz, temiz, kuru ve kaymayan bir yüzeyde durduğundan emin olun.



Cihazı dik konumda, düz, temiz ve kuru bir zemine yerleştirin.



Pişirme haznesini (15), pişirme haznesi yuvasından hafifçe çekerek çıkarın.

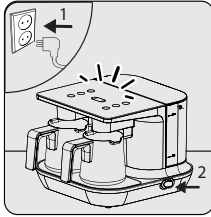


Su deposunu (10) ve pişirme haznesini (15) elde yıkayın ve kurulayın.

i Lezzetli bir kahve elde etmek için pişirme haznesinin (15) içinin kuru ve temiz olmasına dikkat edin.

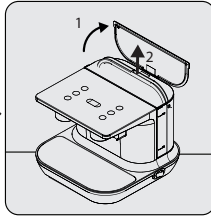
i Kahve hazırlarken, pişirme haznesinin (15) tabanının altında su damlacıklarının olmamasına dikkat edin. Aksi takdirde su damlacıkları sıcak tabana temas eder ve rahatsız edici bir ses oluşturur.

2 Kullanım

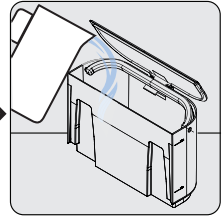


Fişi (11) prize takın. On/off butonunu (12) açık (I) konumuna getirin.

- Kontrol panelindeki (1) tüm butonlar beyaz yanar.



Cihazın su deposu kapağını açın. Ardından tutma sapından hafifçe yukarı doğru çekerek çıkarın.

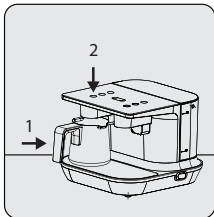


Su deposuna (10) min-maks. çizgileri arasında su doldurun. Kapağını kapatın ve yerine yerleştirin.

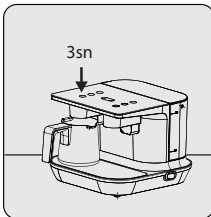


İsteğinize göre su deposunu (10) tamamen yerinden çıkarmadan da doldurabilirsiniz. Cihaz su bitti uyarısı (5) verdikten sonra aynı işlemi tekrarlayın.

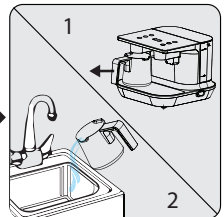
Pompa ve su sisteminin su ile dolması ve sistemdeki havanın atılması için;



Pişirme haznesini sol göz ısıtıcı yüzeyine (14) yerleştirin. Sol göz 3 kişilik pişirme butonuna (2) basın.



Su basma işlemi bitince aynı butona 3 saniye basılı tutun ve pişirme işlemi sonlandırın.



Pişirme haznesini (15) yerinden alın ve pişirme haznesi içindeki suyu lavaboya dökün.

2 Kullanım






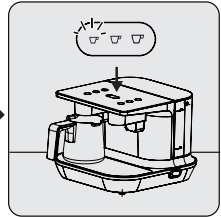
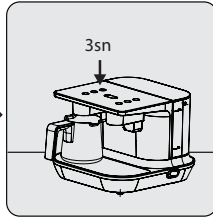
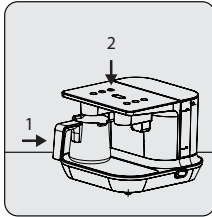
Bu sayede cihazınız içinde bulunan pompanın doğru şekilde çalışmasını sağlamış olursunuz.



UYARI: Bu işlemi su deposunu yerinden çıkartıp yerine taktıktan sonra, kahve pişirmeden önce de tekrarlayın.

Fincan boyutunuza göre su miktarı ayarının yapılması için;

	Tek kişilik küçük fincan	Ortalama 60 ml.
	Tek kişilik orta fincan	Ortalama 70 ml.
	Tek kişilik büyük fincan	Ortalama 80 ml.



Piştirme haznesini (15) sol göz ısıtıcı yüzeyine (14) yerleştirin. Sol göz 1 kişilik piştirme butonuna (4) basın.

Su basma işlemi bitince aynı butona 3 saniye basılı tutarak piştirme işlemi sonlandırın ve piştirme haznesi (15) içindeki suyu fincanınıza boşaltın.

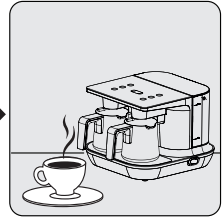
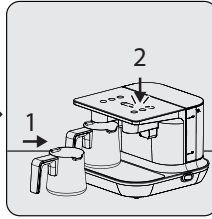
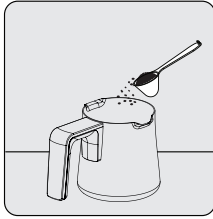
Fincanınıza boşalttığınız su miktarının az ya da çok olması durumunda fincan su ayar butonuna basarak küçük-orta-büyük (9) ayarlayın. Fincan boyutu ayar butonuna (9) basarak kademeler arasında geçiş yapabilirsiniz. İstedığınız fincan boyutu ledi yandı-ğında işlemi sonlandırın.

2 Kullanım



Fincan boyutu ledi, ürünün ayarlı olduğu su kademesini gösterecektir. Su miktarı ayarlamasını fincan boyutu değişikliği yaptığınız zaman tekrarlayın.

2.2 Pişirme



3 kişiye kadar istediğiniz miktar kahveyi ve şekeri pişirme haznesine (15) koyun.

Pişirme haznesini (15) yerine yerleştirin. Pişirme haznesini (15) yerleştirdiğiniz gözün üzerinde bulunan, pişirme haznesine eklediğiniz kahve miktarına göre kişi adedi gösteren pişirme başlatma butonuna hafifçe bastırın.

- Seçilen butonun ışığı beyaz yanar.

Pişirme işlemi tamamlandıktan sonra cihaz sesli uyarı verir ve ilgili pişirme başlatma butonu ledi beyaz renkte yanıp sönmeye başlar. Led sönük beyaza döndüğünde, pişirme haznesini (15) hafifçe geri doğru çekerek çıkarın ve kahvenizi fincanınıza doldurun.



UYARI: Isıtıcı yüzeyinin (13-14) lekelenmemesine dikkat edin. Isıtıcı yüzeyine kahve damlattığınızda kurumadan hafif nemli bezle silin.



UYARI: Pişirme haznesini Türk kahvesi Makinesi dışında hiçbir ısıtıcıda kullanmayın! (Ocak vb.)

2 Kullanım



UYARI: Pişirme haznesini (15) yerine tam yerleştirmeniz cihaz çalışmayacaktır.



UYARI: Hazneyi yuvasına, arkaya tam deęecek şekilde ve dik olarak yerleştirin. Aksi takdirde ürününüz çalışmayacaktır.



Pişirme süresi 1 kişilik kahve için 1-1.5 dk. , 2 kişilik kahve için 1.5-2.5 dk. , 3 kişilik kahve için 2-3.5 dk.'dir.



Lezzetli bir kahve için, pişirme haznesini (15) pişirme haznesi yuvasından bekletmeden alın!



Köpüğün ve telvenin pişirme haznesinde (15) kalmaması için kahveyi fincana hızlı bir şekilde boşaltın.



Herhangi bir sebepten dolayı pişirme işlemini iptal etmek için seçtiğiniz kahve pişirme başlatma düğmesine 3 saniye boyunca basılı tutun.

2 Kullanım

2.3 Miktarlar

Cihaz, türk kahvesi yapmak için tasarlanmış pratik bir cihazdır. Tabloda belirtilen ölçüler kullanılarak damak tadınıza uygun, köpüklü türk kahvesi yapabilirsiniz. Aşağıda belirtilen ölçüler sadece rehberdir. Bu ölçüleri kişisel tercihlerinize göre ayarlayabilirsiniz.

- Tek, çift, veya üç kişilik kahveyi ölçü kaşığı kullanarak, şekeri isteğinize göre ve suyu fincan boyutunuza göre (tavsiye edilen fincan boyutu 65ml) pişirme haznesine ekleyin.
- Belirtilen miktarlar, bir kişilik orta boy bir fincana karşılık gelmektedir. Kahve ölçüm kaşığı olarak ürünle birlikte verilen ölçüm kaşığını kullanabilirsiniz. Köpüklü leziz bir kahve pişirmek için, Türk kahvesine uygun ince çekilmiş taze kahve kullanın.

Türk kahvesi hazırlamasında tavsiye edilen mazleme ölçekleri				
	Sade	Az şekerli	Orta	Şekerli
Kahve	1 ölçek	1 ölçek	1 ölçek	1 ölçek
Şeker	-	Yarım kesme şeker/ yarım çay kaşığı toz şeker	1 adet kesme şeker/ 1 çay kaşığı toz şeker	2 adet kesme şeker/ 2 çay kaşığı toz şeker

*Verilen miktarlar tek kişilik kahve içindir.

*Tek haznede en fazla 3 kişilik kahve yapılabilir.

*Şeker oranının daha kolay ayarlanabilmesi için kesme şeker kullanılması tavsiye edilir.

2.4 Uyku Modu

Cihazda 3 dakika boyunca hiçbir işlem yapılmazsa bip sesi ile birlikte bekleme (Stand-by) konumuna geçer. Kahve pişirme başlatma butonuna veya fincan boyutu ayar butonuna basıldığında uyarı sesi duyulur ve cihaz uyku modundan çıkar.

2 Kullanım

2.5 Bildirimler

Ürün pişirmeye hazır

Seçim yapılan fincan boyutu ledi sabit yanan beyaz ışık. Pişirme başlatma butonu ledleri sönük beyaz ışık.



Pişiriyor

Seçim yapılan pişirme başlatma buton ledi sabit yanan beyaz ışık.



Bekleyin

Pişirme haznesini yerinden almayın.

Pişirdi

Seçim yapılan pişirme başlatma buton ledi yanıp sönen beyaz ışık.



Pişirme haznesini yerinden alın, kahvenizi fincan olarak servis edin.

Seviye aşım hatası

Seçim yapılan başlatma butonu ledi yanıp sönen kırmızı ışık



Ürünü kapatın. Pişirme haznesini yuvasından alın. Pişirme haznesi tabanını, ısıtıcı yüzeyini (ısıtıcı yüzeyinin soğuk olduğundan emin olun) ve sensör camını nemli bir bez ile temizleyin. Ürünü tekrar açarak yeni bir pişirme işlemini başlatabilirsiniz. Hatanın tekrarlanması halinde servise başvurun.

2 Kullanım

Zaman aşım hatası

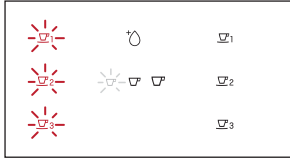
Seçim yapılan başlatma butonu ledi sabit yanan kırmızı ışık



Ürünü kapatın. Pişirme haznesini yuvasından alın. Pişirme haznesi tabanını, ısıtıcı yüzeyini (ısıtıcı yüzeyinin soğuk olduğundan emin olun) ve sensör camını nemli bir bez ile temizleyin. Ürünü tekrar açarak yeni bir pişirme işlemini başlatabilirsiniz. Hatanın tekrarlanması halinde servise başvurun.

Pişirme hatası 1

İlgili göz pişirme başlatma buton ledleri yanıp sönen kırmızı ışık.

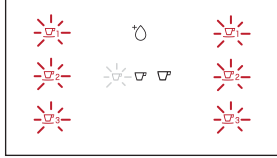


Ürünü kapatın. Pişirme haznesini yuvasından alın. Pişirme haznesi tabanını, ısıtıcı yüzeyini (ısıtıcı yüzeyinin soğuk olduğundan emin olun) ve sensör camını nemli bir bez ile temizleyin. Ürünü tekrar açarak yeni bir pişirme işlemini başlatabilirsiniz. Hatanın tekrarlanması halinde servise başvurun.

2 Kullanım

Piştirme hatası 2

Tüm piştirme başlatma buton ledleri sabit yanan kırmızı ışık



Ürünü kapatın. Piştirme haznesini yuvasından alın. Piştirme haznesi tabanını, ısıtıcı yüzeyini (ısıtıcı yüzeyinin soğuk olduğundan emin olun) ve sensör camını nemli bir bez ile temizleyin. Ürünü tekrar açarak yeni bir piştirme işlemini başlatabilirsiniz. Hatanın tekrarlanması halinde servise başvurun.

Su yok

Su gösterge ledi sabit yanan kırmızı ışık



Su deposunu max. çizgisine kadar su doldurunuz. (Su bittiğinde kahve piştirme başlatma butonları söner ve seçim yapılamaz)

3 Temizlik ve bakım

3.1 Temizlik



UYARI: Pişirme esnasında cihaz ısınacağından, pişirme sonrası temizlik yapılmak istenildiğinde soğumasını bekleyin.



UYARI: Cihazı temizlemek için benzin, solvent, aşındırıcı temizleyiciler, metal nesnelere veya sert fırçalar kullanmayın.



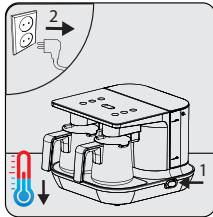
UYARI: Cihazı ya da şebeke kablosunu suya ya da diğer sıvılara batırmayın.



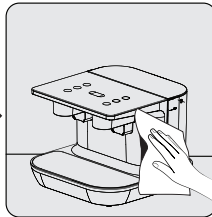
UYARI: Peş peşe pişirme sonrası cihazın sensör camında (16-17) oluşan su damlacıklarını kuru bir bez ile silin.



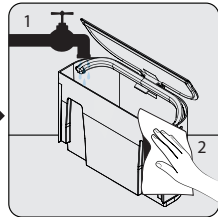
UYARI: Pişirme haznesini (15) bulaşık makinesinde yıkamayın.



Cihazın On/off butonunu (12) kapalı (0) konuma getirin. Fişini prizden çekin. Cihazı soğumaya bırakın.

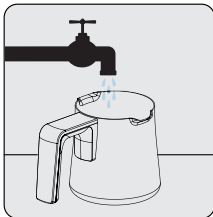


Cihazın dış yüzeyini temizlemek için nemli bir bez ve az miktarda bulaşık deterjanı kullanın.

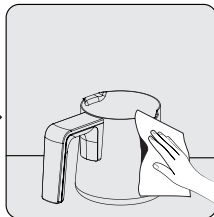


Cihazın su deposunu (10) çıkarın. Akan suyun altında az miktarda bulaşık deterjanı ile birlikte yıkayın. Ardından kurulayın ve yerine yerleştirin.

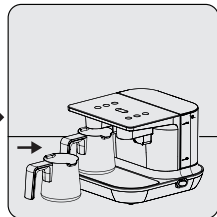
3 Temizlik ve bakım



Pişirme haznesini elde yıkayın.



Ardından kurulayın.



Pişirme haznesini kuruladıktan sonra yerine yerleştirin.

3.1.2 Kireç çözme

Kullanımlar sonucu zamanla pişirme haznesinde oluşabilecek izleri (tor-tular) pişirme haznesinin iç taban yüzeyine zarar vermeden temizlemek için bir tatlı kaşığı limon tuzunu pişirme haznesine boşaltınız ve kaynama sıcaklığındaki suyu pişirme haznesinin 1/3 'ünü dolduracak şekilde limon tuzu üzerine boşaltınız. Karışımı 10 dk bekletin. Bekleme sonrasında pişirme haznesini (15) durulayarak tekrar kullanabilirsiniz.



UYARI: Kireç çözme işlemi uzun süre yapmazsanız, cihazın su hazne tabanı tamamen kireçle kaplanır ve kullanılmaz hale gelir.

3 Temizlik ve bakım

3.2 Saklama

- Cihazı uzun süre kullanmayı düşünmüyorsanız, dikkatli bir şekilde saklayın.
- Cihaz fişinin çekildiğinden, cihazın soğuduğundan ve tamamen kuru olduğundan emin olun.
- Cihazı serin ve kuru bir yerde saklayın.
- Cihazı ve kablosunu, çocukların ulaşamayacağı bir yerde muhafaza edin.

3.3 Taşıma ve nakliye

- Taşıma ve nakliye sırasında cihazı orijinal ambalajı ile birlikte taşıyın. Cihazın ambalajı, cihazı fiziksel hasarlara karşı koruyacaktır.
- Cihazın veya ambalajının üzerine ağır cisimler koymayın. Cihaz zarar görebilir.
- Cihazın düşürülmesi durumunda cihaz çalışmayabilir veya kalıcı hasar oluşabilir.

4 Cihazın teknolojik üstünlükleri



Bol köpük ve en uygun kıvamda olmasını sağlayan otomatik karıştırma sistemi



Kahvenin en ideal kıvamında pişmesini sağlayan teknoloji



Kahve pişirilirken başında bekleme zorunluluğu kaldıran ek güvenlik sistemi

5 Servis çağırmadan önce yapılması gerekenler



Öncelikle ürününüzü prize takıp takmadığınızı kontrol edin.



Kabloda bir kopukluk ya da zedelenme olup olmadığını kontrol edin.



Su deposunda su olup olmadığını ve su deposunun yerine takılıp takılmadığını kontrol edin.



Seviye algılama camını temizleyin.

Müşteri Memnuniyeti Politikası

- Müşterilerimizin istek ve önerilerini her kanaldan karşılamaktan mutluluk duyarız.

Kanallarımız:

* Çağrı Merkezimiz: 0850 210 0 888

(Sabit telefonlardan veya cep telefonlarından alan kodu çevirmeden arayın*)

* Diğer Numaramız: 0216 585 8 888

- Çağrı Merkezimiz haftanın 7 günü 24 saat hizmet vermektedir.

- Çağrı Merkezimiz ile yaptığınız görüşmeler iletişim hizmeti aldığınız operatör firma tarafından sizin için tanımlanan tarifeye göre ücretlendirilir.

- Sabit veya cep telefonlarınızdan alan kodu tuşlamadan çağrı merkezi numaramızı arayarak ürününüz ile ilgili arzu ettiğiniz hizmeti talep edebilirsiniz.

* Whatsapp Numaramız: 0544 444 0 888

* Faks Numaramız: 0216-423-2353

* Web Adresimiz:

- www.arcelik.com.tr

* e-posta Adresimiz:

- musteri.hizmetleri@arcelik.com.tr

* Sosyal Medya Hesaplarımız:

- <https://www.instagram.com/arcelik/>

- <https://twitter.com/arcelik>

- <https://www.facebook.com/arcelik/>

- <https://www.youtube.com/user/tvarcelik>

* Posta Adresimiz:

- Arçelik A.Ş. Karaağaç Caddesi No:2-6,
34445, Sütlüce / İSTANBUL

* Bayilerimiz,

- <https://www.arcelik.com.tr/arcelik-bayileri>

* Yetkili Servislerimiz,

- <https://www.arcelik.com.tr/yetkili-servisler>

- Tüm yetkili servis istasyonu bilgilerimiz, Ticaret Bakanlığı tarafından oluşturulan "Servis Bilgi Sistemi"nde (www.servis.gov.tr) yer almaktadır.
- Yedek parça malzemeleri yetkili servislerimizden temin edilebilir.

- Müşterilerimizden iletilen istek ve önerilerin Arçelik'e ulaştığı bilgisini, müşteri profili ayrımı yapılmaksızın kendilerine 24 saat içinde veriz.
- Müşteri Hizmetleri sürecimiz:
Müşterilerimizin istek ve önerilerini;
* İzlenebilir, raporlanabilir, şeffaf ve güvenli tek bir bilgi havuzunda toplarız.
* Yasal düzenlemelere uygun, objektif, adil ve gizlilik içinde ele alır ve değerlendiririz.
* Bu geri bildirimleri süreçlerimizin daha mükemmel hale getirilmesinde kullanırız.
- Arçelik olarak, mükemmel müşteri deneyimini yaşatmayı ana ilke olarak kabul eder, müşteri odaklı bir yaklaşım benimseriz.
- Bütün süreçlerimiz yönetim sistemi ile entegre ederek birbirini kontrol eden bir yapı geliştirilmesini sağlarız.
Yönetim hedeflerini de bu sistem üzerinden besleriz.






Aşağıdaki önerilere uyanızı rica ederiz.

- Ürününüzü aldığınızda Garanti belgesini Yetkili Satıcınıza onaylattırınız.
- Ürününüzü kullanma kılavuzu esaslarına göre kullanınız.
- Ürününüz ile ilgili hizmet talebiniz olduğunda yukarıdaki telefon numaralarından Çağrı Merkezimize başvurunuz.
- Hizmet için gelen teknisyene "teknisyen kimlik kartı"nı sorunuz.
- İşiniz bittiğinde Yetkili servis teknisyeninden "Hizmet Fişi" istemeyi unutmayınız. alacağınız "Hizmet Fişi" , ilerde ürününüzde meydana gelebilecek herhangi bir sorunda size yarar sağlayacaktır.
- Ürünün kullanım ömrü: 7 yıldır. (Ürünün fonksiyonunu yerine getirebilmesi için gerekli yedek parça bulundurma süresi)

Hizmet talebinin değerlendirilmesi

1

Müşteri Başvurusu

 Web sitesi	 0850 210 0 888 Çağrı merkezi	 Yetkili Servis	 musteri.hizmetleri @arcellk.com.tr	 Yetkili Satıcı	 Faks 0216 423 2353
---	--	---	--	---	--

2

Başvuru kaydı

Başvuru Konusu
Müşteri Adı, Soyadı
Müşteri Telefonu
Müşteri Adresi

3

Hizmet talebinin alınması

- Hizmet talebi analizi
- Hizmet hakkında müşterinin bilgilendirilmesi (Keşif,nakliye,montaj,bilgi,onarım,değişim vb.)
- Hizmet hakkında gerekli işlemin gerçekleştirilmesi

4

Müşteri memnuniyetinin alınması

Memnun	Memnun değil
--------	--------------

Bu kılavuzu okumadan ürününüzü çalıştırmayınız.

Ürününüz ile ilgili garanti şartları, kullanımı ve sorun giderme yöntemleri kılavuzda yer almaktadır.

Uygun Kullanım ve Garanti ile İlgili Dikkat Edilmesi Gereken Hususlar;

Aşağıda belirtilen sorunların giderilmesi ücret karşılığında yapılır. Bu durumlar için garanti şartları uygulanmaz;

- 1) Kullanım hatalarından kaynaklanan hasar ve arızalar,
- 2) Malın tüketiciye tesliminden sonraki yükleme, boşaltma, taşıma vb. sırasında oluşan hasar ve arızalar,
- 3) Malın kullanıldığı yerin elektrik (priz, gerilim, topraklama vb.), su (su basıncı, musluk vb.), doğalgaz, telefon, internet vb. şebekesi ve/veya altyapısı (gider, zemin, ortam vb.) kaynaklı meydana gelen hasar ve arızalar,
- 4) Doğa olayları ve yangın, su baskını vb. kaynaklı meydana gelen hasar ve arızalar,
- 5) Malın tanıtma ve kullanma kılavuzlarında yer alan hususlara aykırı kullanılmasından kaynaklanan hasar ve arızalar,
- 6) Malın, 6502 sayılı Tüketicinin Korunması Hakkındaki Kanununda tarif edilen şekli ile ticari veya mesleki amaçlarla kullanımı durumunda ortaya çıkan hasar ve arızalar,
- 7) Mala yetkisiz kişiler tarafından bakım, onarım veya başka bir nedenle müdahale edilmesi

Durumlarında mala verilmiş garanti sona erecektir.

Garanti uygulaması sırasında değiştirilen malın garanti süresi, satın alınan malın kalan garanti süresi ile sınırlıdır.

İthalatçı/imalatçı: Arçelik A.Ş.

Menşei: Türkiye

GARANTİ ŞARTLARI

- 1) Garanti süresi, malın teslim tarihinden itibaren başlar ve 2 yıldır.
- 2) Malın tanıtma ve kullanma kılavuzunda gösterildiği şekilde kullanılması ve Arçelik A.Ş.'nin yetkili kaldığı servis çalışanları dışındaki şahıslar tarafından bakım, onarım veya başka bir nedenle müdahale edilmemiş olması şartıyla, malın bütün parçaları dahil olmak üzere tamamını; malzeme, işçilik ve üretim hatalarına karşı malın teslim tarihinden itibaren yukarıda belirtilen süre kadar garanti eder.
- 3) Malın ayıplı olduğunun anlaşılması durumunda tüketicisi, 6502 sayılı Tüketicinin Korunması Hakkında Kanununun 11 inci maddesinde yer alan; a-Sözleşmeden dönme, b-Satış bedelinden indirim isteme, c-Ücretsiz onarılması isteme, ç-Satılmanın ayıpsız; bir misli ile değiştirilmesini isteme,
- 4) Tüketicinin bu haklardan ücretsiz onarım hakkını seçmesi durumunda satıcı; işçilik masrafı, değiştirilen parça bedeli ya da başka herhangi bir ad altında hiçbir ücret talep etmez; malın onarımını yapmak veya yaptırmakla yükümlüdür. Tüketicisi ücretsiz onarım hakkını üretici veya ithalatçıya karşı da kullanabilir. Satıcı, üretici ve ithalatçı tüketicinin bu hakkını kullanmasından müteselsilen sorumludur.
- 5) Tüketicinin, ücretsiz onarım hakkını kullanması halinde malın; - Garanti süresi içinde tekrar arızalanması, - Tamiri için gereken azami sürenin aşılması, - Tamirinin mümkün olmadığı, yetkili servis istasyonu, satıcı, üretici veya ithalatçı tarafından bir raporla belirlenmesi durumlarında; **tüketicisi malın bedel iadesini, ayıp oranında bedel indirimini veya imkân varsa malın ayıpsız; misli ile değiştirilmesini** satıcıdan talep edebilir. Satıcı, tüketicinin talebini reddedemez. Bu talebin yerine getirilmesi durumunda satıcı, üretici ve ithalatçı müteselsilen sorumludur.
- 6) Malın tamir süresi **20 iş gününü** geçmez. Bu süre, garanti süresi içerisinde mala ilişkin arızanın yetkili servis istasyonuna veya satıcıya bildirim tarihinde, garanti süresi dışında ise malın yetkili servis istasyonuna teslim tarihinden itibaren başlar. Malın arızasının **10 iş günü** içerisinde giderilememesi halinde, üretici veya ithalatçı; malın tamiri tamamlanmaya kadar, benzer özelliklere sahip başka bir malı tüketicinin kullanımına tahsis etmek zorundadır. Malın garanti süresi içerisinde arızalanması durumunda, tamirde geçen süre garanti süresine eklenir.
- 7) Malın kullanma kılavuzunda yer alan hususlara aykırı kullanılmasından kaynaklanan arızalar garanti kapsamı dışındadır.
- 8) Tüketicisi, garantiden doğan haklarının kullanılmasına ile ilgili olarak çıkabilecek uyuşmazlıklarda yerleşim yerinin bulunduğu veya tüketicisi işleminin yapıldığı yerdeki **Tüketicisi Hakem Heyetine veya Tüketicisi Mahkemesine** başvurabilir.
- 9) Satıcı tarafından bu **Garanti Belgesinin** verilmesi durumunda, tüketicisi **Ticaret Bakanlığı Tüketicinin Korunması ve Piyasa Gözetimi Genel Müdürlüğüne** başvurabilir.

Üretici veya İthalatçı Firmamız:

Unvan : Arçelik A.Ş.
Adresi : Arçelik A.Ş. Karaağaç Caddesi No: 2-6, 34445
Sütlüce / İSTANBUL
Telefon : (0-216) 585 8 888
Fax : (0-216) 423 23 53
web adresi : www.arçelik.com.tr

Malın

Markası : Arçelik
Cinsi : Türk Kahvesi Makinesi
Modeli : TKM 9961 B / TKM 9961 S /
TKM 9961 L
Seri No :
Garanti Süresi : 2 YIL
Azami Tamir Süresi : 20 İş günü

GENEL MÜDÜR

**Arçelik A.Ş.**

GENEL MÜDÜR YRD.

**Satıcı Firmamız :**

Unvan :
Adresi :
Telefonu :
Fax :
e-posta :

Fatura Tarih ve Sayısı :
Teslim Tarihi ve Yeri :
Yetkilinin İmzası :
Firmamız Kaşesi :

Bu bölümü, ürünü aldığımız; Yetkili Satıcı imzalayacak ve kaşelleyecektir.