

AOC

Návod na používanie monitoru LCD

E970S_{WN}/E970S_{WNL}/E2270S_{WN}

(LED podsvietenie)



Bezpečnosť.....	3
Národné dohovory	3
Napájanie.....	4
Inštalácia.....	5
Čistenie.....	6
Ďalšie.....	7
Nastavenie.....	8
Obsah balenia.....	8
Inštalácia stojana	9
Nastavenie uhla sledovania	10
Pripojenie monitora	11
Nastavovanie	12
Nastavenie optimálneho rozlíšenia	12
Windows Vista	12
Windows XP	14
Windows ME/2000.....	15
Windows 8	16
Aktivačné klávesy	18
LED indikátor	19
Ovládač.....	20
Ovládač monitora.....	20
Windows 2000	20
Windows ME.....	20
Windows XP	21
Windows Vista	24
Windows 7	26
Windows 8	30
i-Menu.....	34
e-Saver	35
Screen+	36
Riešenie problémov	37
Technické špecifikácie	38
Všeobecné špecifikácie	38
Prednastavené režimy zobrazenia.....	40
Priradenie kolíkov	41
Plug and Play.....	42
Nariadenie	43
Oznámenie FCC	43
Prehlásenie WEEE (Optional)	44
WEEE Declaration for India (Optional)	44
EPA Energy Star (Optional)	45

Bezpečnosť

Národné dohovory

Las subsecciones siguientes describen las convenciones utilizadas en este documento.

Notas, Precauciones y Advertencias

En esta guía, los bloques de texto pueden aparecer acompañados por un icono e impresos en negrita o en cursiva. Estos bloques son notas, precauciones y advertencias y se utilizan de la siguiente manera:



NOTA: Una NOTA aporta información importante que le ayuda a utilizar mejor su equipo.





PRECAUCIÓN: Una PRECAUCIÓN indica un peligro potencial para el hardware o pérdida de datos y le indica cómo evitar el problema.





ADVERTENCIA: Una ADVERTENCIA indica la posibilidad de un daño personal y le indica cómo evitar el problema. Algunas advertencias pueden aparecer en formatos alternativos y pueden estar acompañadas por un icono. En estos casos, la presentación específica de la advertencia está obligada por las autoridades legales.


Napájanie


 Monitor by mal byť prevádzkovaný s pripojením iba k takému zdroju napájania, aký je uvedený na štítku. Ak si nie ste istí druhom napájania elektrickou energiou, ktorý je v rámci vašej domácnosti, túto náležitosť prekonzultujte s vaším predajcom alebo s miestnym dodávateľom energie.


 Monitor je vybavený trojhrotovou uzemnenou zásuvkou a zástrčkou s tretím (uzemňovacím) kolíkom. Táto zástrčka je vhodná jedine pre uzemnený sieťový vývod, a to z bezpečnostných dôvodov. Ak do vašej zásuvky nedokážete zastrčiť trojžilovú zástrčku, požiadajte o inštaláciu vhodnej zásuvky elektrotechnika alebo na bezpečné uzemnenie zariadenia použite adaptér. Nepodceňujte bezpečnostnú funkciu uzemnenej zástrčky.

 Jednotku odpojte počas búrky, v rámci ktorej sa vyskytujú blesky, alebo v prípade, ak zariadenie nepoužívate počas dlhších časových období. Týmto ochránite monitor pred poškodením spôsobeným nárazovými prúdmi.

 Nepreťažujte viacnásobné zástrčky a predlžovacie káble. Preťaženie môže zapríčiniť vznik požiaru alebo elektrického šoku.

 Aby ste zabezpečili uspokojujúcu činnosť, monitor používajte iba v spojení s počítačmi uvedenými v zozname UL, a to takými, ktoré majú vhodne nakonfigurované objímky označené 100 - 240V AC, Min. 1.5A

 Stenová zásuvka by mala byť nainštalovaná v blízkosti zariadenia a mala by byť ľahko prístupná.

 Pre použitie iba s priloženým sieťovým adaptérom (výstup 12V DC 3A), ktorý má licenciu uvedenú v **UL, CSA** (iba pre monitory so sieťovým adaptérom).

Inštalácia

! Monitor neumiestňujte na nestabilný vozík, stojan, trojnožku, konzolu alebo stolík. V prípade pádu monitora môže dôjsť k poraneniu osoby a môže taktiež dôjsť k vážnemu poškodeniu výrobku. Používajte iba vozík, stojan, trojnožku, konzolu alebo stolík odporúčaný výrobcom alebo predávaný spolu s výrobkom. Počas inštalácie výrobku dodržiavajte pokyny výrobcu a používajte montážne doplnky odporúčané výrobcom. Kombináciu výrobku s vozíkom premiestňujte opatrne.

! Do štrbiny na skrinke monitora nikdy nezasúvajte žiadny predmet. Mohlo by to spôsobiť poškodenie súčastí obvodu, čoho následkom by bol vznik požiaru alebo elektrického šoku. Nikdy na monitor nerozlievajte tekutiny.

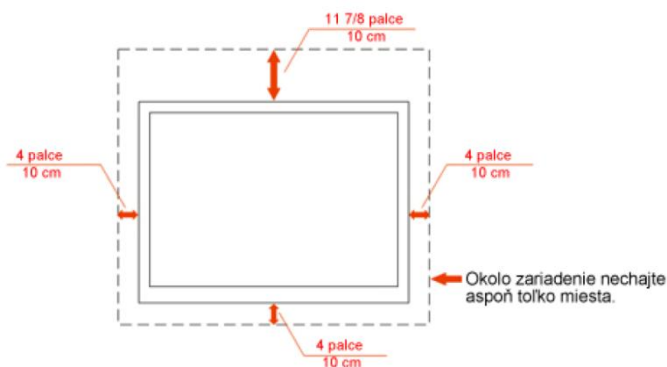
! Prednú časť výrobku nekladte na podlahu.

! Pri montáži monitora na stenu alebo na policu používajte iba montážnu sadu schválenú výrobcom a postupujte podľa návodu, ktorý montážna sada obsahuje.

! Okolo monitora nechajte voľné miesto, ako je to znázornené na obrázku. V opačnom prípade nebude cirkulovanie vzduchu dostatočné pričom prehrievanie môže spôsobiť vznik požiaru alebo poškodenie monitora.

Pokiaľ monitor inštalujete na stenu alebo na stojan, pozrite si dolu uvedené odporúčané miesta na ventiláciu okolo monitora:


Nainštalovaný na stenu





Nainštalovaný so stojanom



Čistenie


 Skrinku čistite pravidelne dodávanou tkaninou. Na zotretie nečistôt môžete použiť jemný čistiaci prostriedok; použite ho namiesto silného čistiaceho prostriedku, ktorý spôsobí poleptanie skrinky výrobku.


 Počas čistenia dávajte pozor, aby sa do výrobku čistiaci prostriedok nedostal. Tkanina na čistenie by nemala byť veľmi drsná, pretože by mohlo dôjsť k poškrabaniu povrchu obrazovky.


 Pred čistením výrobku odpojte sieťový kábel.




Ďalšie

 Pokiaľ z výrobku uniká nezvyčajný zápach, zvuk alebo dym, odpojte OKAMŽITE sieťovú zástrčku od prívodu elektrickej energie a spojte sa so servisným strediskom.

 Zabezpečte, aby neboli vetracie otvory zakryté stolom alebo závesmi.

 Počas prevádzky nevystavujte LCD monitor prudkým vibráciám alebo podmienkam s veľkými nárazmi.

 Počas prevádzky alebo prepravy monitora do monitora neudierajte ani ho nenechajte spadnúť.

Nastavenie

Obsah balenia



monitora



CD snávodom



Základňa
monitora



Sieťový kábel



Analógový kábel

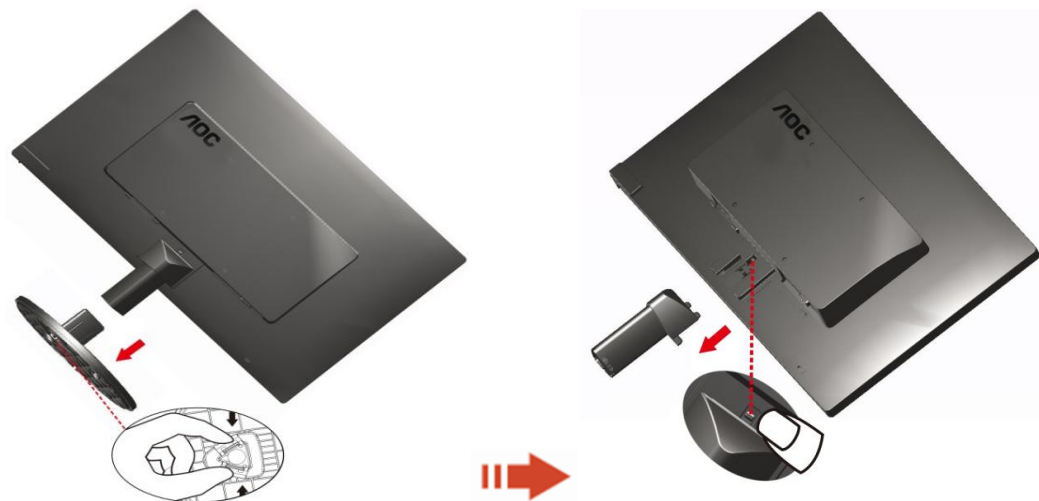
Inštalácia stojana

Stojana nainštalujte alebo demontujte podľa dolu uvedených krokov.

Nastavenie:



Odstrániť:

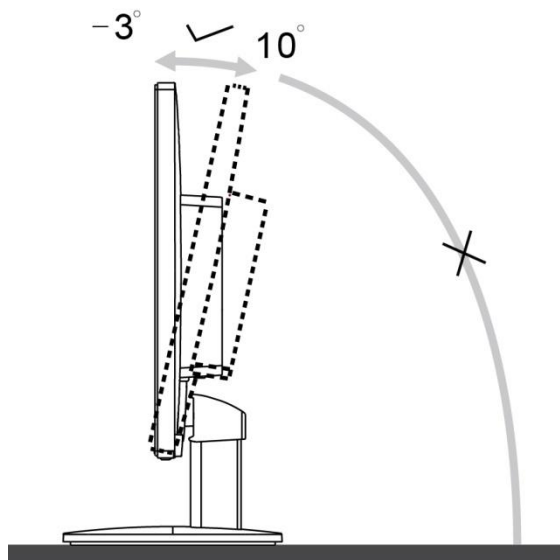


Nastavenie uhla sledovania

Pre optimálne pozeranie sa odporúča pozerat' sa na celú plochu monitora; následne prispôsobte uhol monitora podľa svojich vlastných preferencií.

Pridržiavajte stojan, a tak pri zmene uhla monitora neprevalíte monitor.

1> Dokážete nastaviť uhol monitora od -3° do 10° .

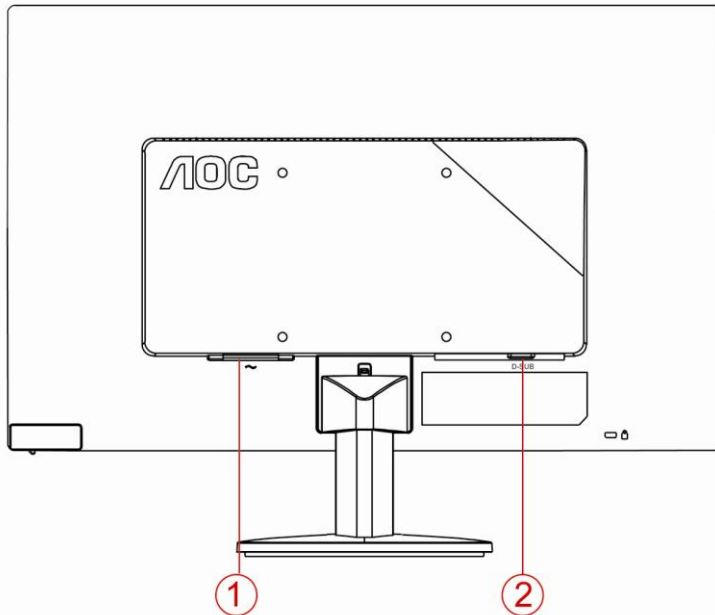


POZNÁMKA:

Pri nastavovaní uhla sa nedotýkajte LCD obrazovky. Mohlo by to spôsobiť poškodenie alebo zničenie LCD obrazovky.

Pripojenie monitora

Pripojenia káblov na zadnej strane monitora a počítača:



1. Napájanie
2. Analógový (DB-15 VGA kábel)

Aby ochránili zariadenie, vždy pred pripájaním vypnite PC a LCD monitor.

- 1 Pripojte sieťový kábel k AC portu na zadnej strane monitora.
- 2 Pripojte jeden koniec 15 kolíkového D-sub kábla k zadnej strane monitora a druhý koniec pripojte k D-sub portu na počítači.
- 3 Zapnite monitor a počítač.

Ak sa na monitore zobrazí obraz, inštalácia je dokončená. Ak sa obraz nezobrazí, pozrite si Riešenie problémov.

Nastavovanie

Nastavenie optimálneho rozlíšenia

Odporúčané rozlíšenie pre tento monitor je 1366 x 768. Aby ste monitor nastavili na takéto rozlíšenie, postupujte podľa dole uvedených krokov

Windows Vista

Pre Windows Vista:

1 Kliknite na **START (ŠTART)**.

2 Kliknite na **CONTROL PANEL (OVLÁDACÍ PANEL)**.



3 Kliknite na **Appearance and Personalization (VZHLAD A PRISPÔSOBENIE)**.



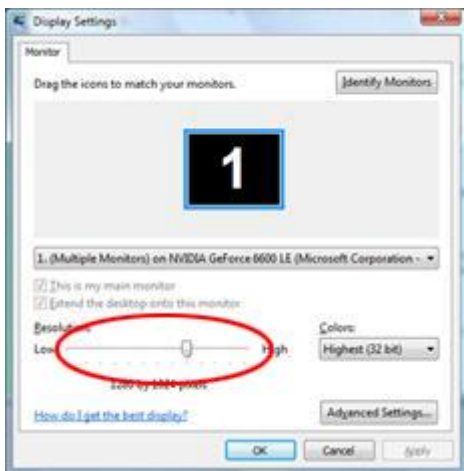
4 Kliknite na **Personalization (Prispôsobenie)**.



5 Kliknite na **Display Settings (Nastavenia displeja)**.



6 Rozlíšenie nastavte na **POSUVNEJ LIŠTE** na Optimálne predvolené rozlíšenie.



Windows XP

Pre Windows XP:

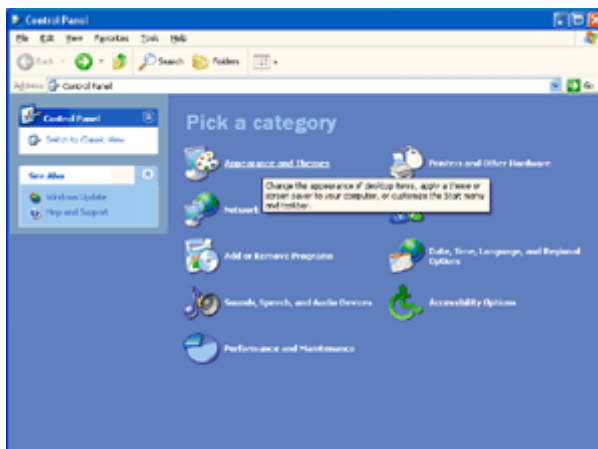
1 Kliknite na **START (ŠTART)**.



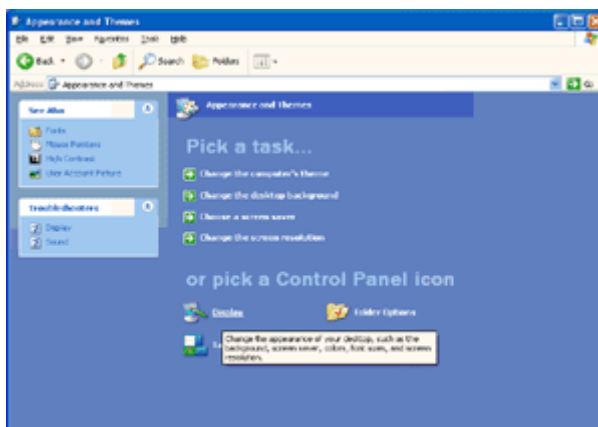
2 Kliknite na **SETTINGS (NASTAVENIA)**.

3 Kliknite **CONTROL PANEL (OVLÁDACÍ PANEL)**.

4 Kliknite na **Appearance and Themes (Vzhľad a témy)**.

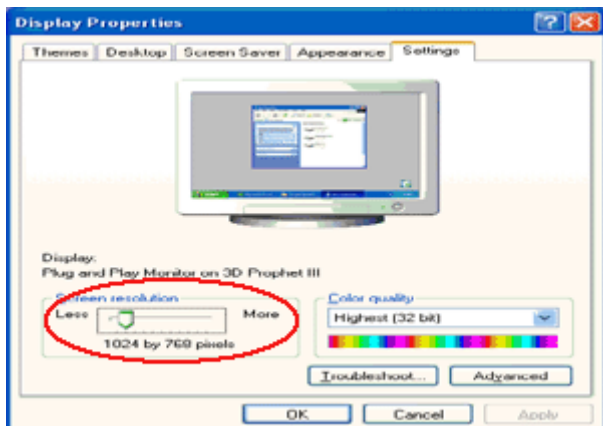


5 Dvkrát kliknite na **DISPLAY (OBRAZOVKA)**.



6 Kliknite na **SETTINGS (NASTAVENIA)**.

7 Rozlíšenie nastavte na **POSUVNEJ LIŠTE** na Optimálne predvoľby rozlíšení.



Windows ME/2000

Pre Windows ME/2000:

1 Kliknite na **START (ŠTART)**.

2 Kliknite na **SETTINGS (NASTAVENIA)**.

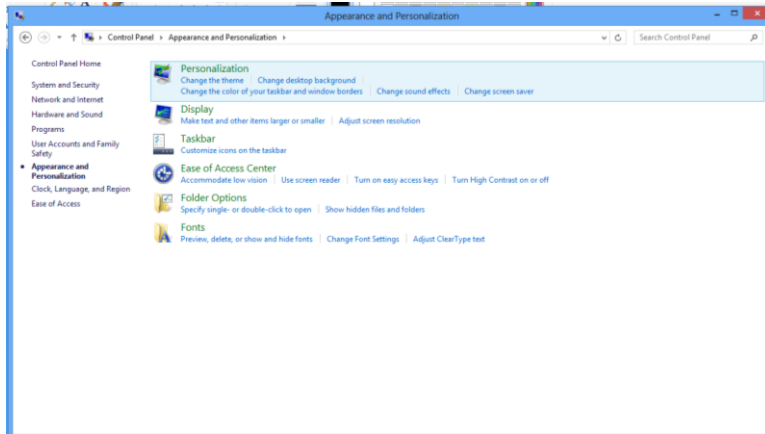
3 Kliknite na **CONTROL PANEL (OVLÁDACÍ PANEL)**.

4 Dvakrát kliknite na **DISPLAY (OBRAZOVKA)**.

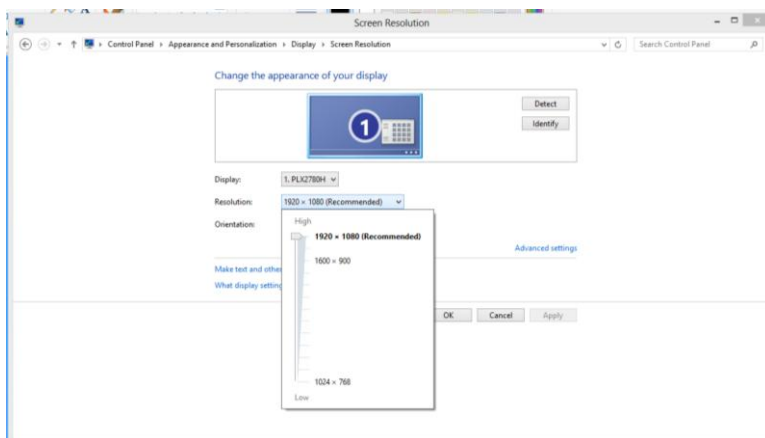
5 Kliknite na **SETTINGS (NASTAVENIA)**.

6 Rozlíšenie nastavte na **POSUVNEJ LIŠTE** na Optimálne predvolené rozlíšenie.

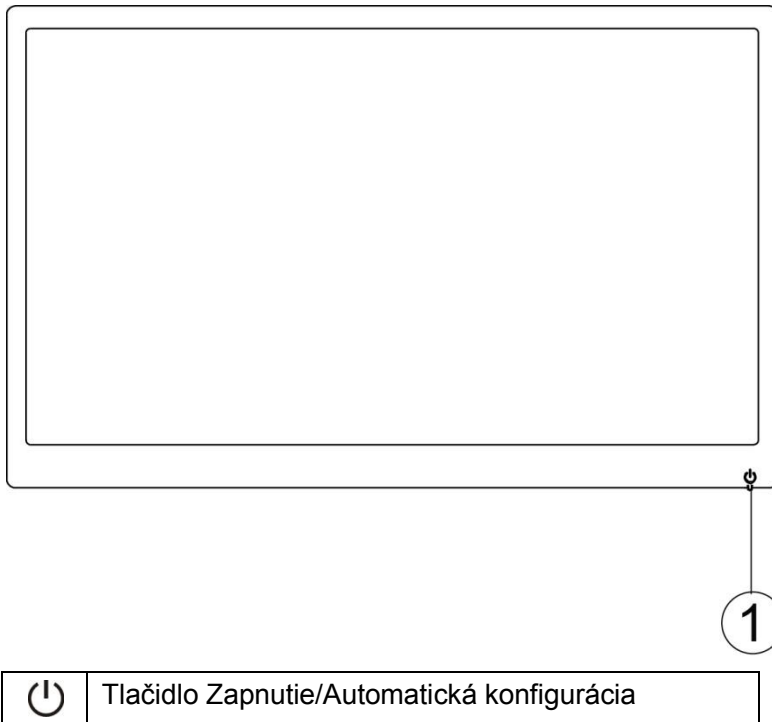
4. Kliknite na **OBRAZOVKA**.




5. Pomocou **LIŠTY S POSÚVAČOM** na Optimálne predvolené rozlíšenie.




Aktivačné klávesy





Tlačidlo Zapnutie/Automatická konfigurácia

V zapnutom stave stlačte tlačidlo  konfigurácia na vykonanie automatickej konfigurácie.

Vo vypnutom stave stlačte tlačidlo  konfigurácia na zapnutie monitora.

V zapnutom stave stlačte na asi 2 sekundy tlačidlo  konfigurácia na vypnutie monitora.

LED indikátor

Stav	Farba LED indikátora	
Režim plného výkonu	Zelená	
Režim aktívneho vypnutia	blikajúca zelená	

Ovládač

Ovládač monitora

Windows 2000

1. Spustíte Windows® 2000
 2. Kliknite na tlačidlo "Start (Štart)", "Settings (Nastavenia)" a následne kliknite na "Control Panel (Ovládací panel)".
 3. Dvakrát kliknite na ikonu "Display (Obrazovka)".
 4. Zvoľte záložku "Settings (Nastavenia)" a kliknite na "Advanced... (Pokročilé ...)".
 5. Zvoľte "Monitor"
 - Ak je tlačidlo "Properties (Vlastnosti)" neaktívne, znamená to, že váš monitor nebol správne nakonfigurovaný. Ukončíte inštaláciu.
 - Ak je tlačidlo "Properties (Vlastnosti)" aktívne. Kliknite na tlačidlo "Properties (Vlastnosti)". Postupujte podľa dolu uvedených krokov.
 6. Kliknite na "Driver (Ovládač)" a následne kliknite na "Update Driver... (Aktualizovať ovládač ...)"; následne kliknite na tlačidlo "Next (Ďalej)".
 7. Zvoľte "Display a list of the known drivers for this device so that I can choose a specific driver (Zobraziť zoznam známych ovládačov pre toto zariadenie a tak budem môcť vybrať špecifický ovládač)" a následne kliknite na tlačidlo "Next (Ďalej)"; následne kliknite a "Have disk... (Mám disk...)".
 8. Kliknite na tlačidlo "Browse... (Prehľadávať)" a zvoľte správnu mechaniku F: (Mechanika CD-ROM).
 9. Kliknite na tlačidlo "Open (Otvoriť)" a následne kliknite na tlačidlo "OK".
 10. Zvoľte model svojho monitora a kliknite na tlačidlo "Next (Ďalej)".
 11. Kliknite na tlačidlo "Finish (Dokončiť)" a následne na tlačidlo "Close (Zatvoriť)".
- Ak sa zobrazí okno "Digital Signature Not Found (Digitálny podpis nebol nájdený)", kliknite na tlačidlo "Yes (Áno)".

Windows ME

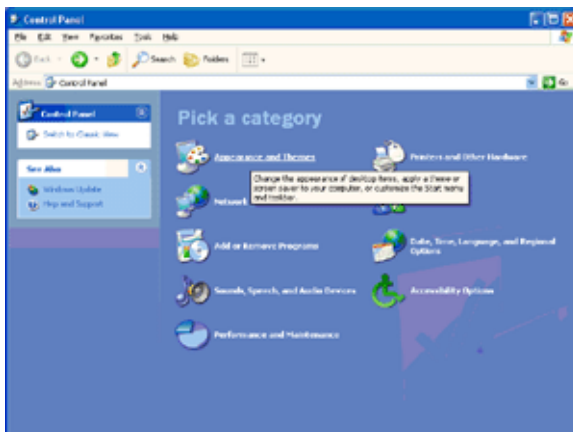
1. Spustíte Windows® Me
2. Kliknite na tlačidlo "Start (Štart)", "Settings (Nastavenia)" a následne kliknite na "Control Panel (Ovládací panel)".
3. Dvakrát kliknite na ikonu "Display (Obrazovka)".
4. Zvoľte záložku "Settings (Nastavenia)" a kliknite na "Advanced... (Pokročilé ...)".
5. Zvoľte tlačidlo "Monitor" a následne kliknite na tlačidlo "Change... (Zmeniť...)".
6. Zvoľte "Specify the location of the driver(Advanced) (Špecifikovať umiestnenie ovládača (Pokročilé))" a následne kliknite na tlačidlo "Next (Ďalej)".
7. Zvoľte "Display a list of all the drivers in a specific location, so you can choose the driver you want (Zobraziť zoznam známych ovládačov v danom umiestnení a tak budem môcť vybrať požadovaný ovládač)" a následne kliknite na tlačidlo "Next (Ďalej)"; následne kliknite na "Have Disk... (Mám disk...)".
8. Kliknite na tlačidlo "Browse... (Prehľadávať)" a zvoľte správnu mechaniku F: (CD-ROM mechanika) a následne kliknite na "OK".
9. Kliknite na tlačidlo "OK", zvoľte svoj monitor a kliknite na tlačidlo "Next (Ďalej)".
10. Kliknite na tlačidlo "Finish (Dokončiť)" a následne na tlačidlo "Close (Zatvoriť)".

Windows XP

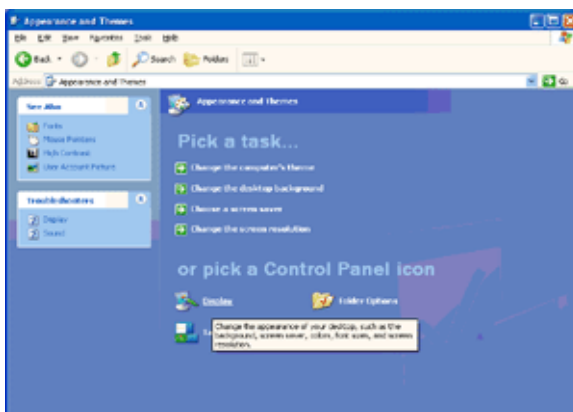
1. Spustíte Windows® XP
2. Kliknite na tlačidlo „Start (Štart)“ a následne kliknite na „Control Panel (Ovládací panel)“.



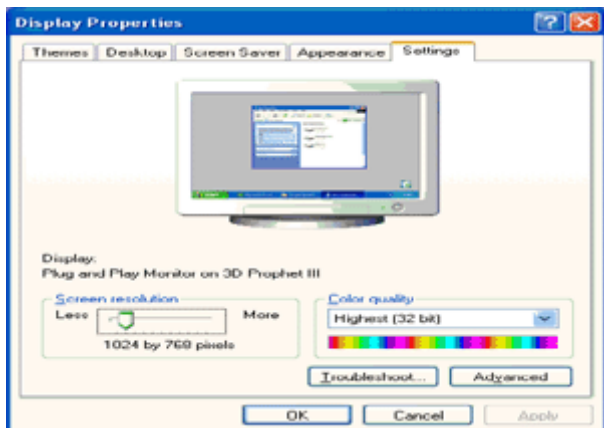
3. Zvoľte a kliknite na kategóriu „Appearance and Themes (Vzhľad a témy)“.



4. Kliknite na položku „Display (Obrazovka)“.



5. Zvoľte kartu „Settings (Nastavenia)“ a kliknite na tlačidlo „Advanced (Pokročilé)“.

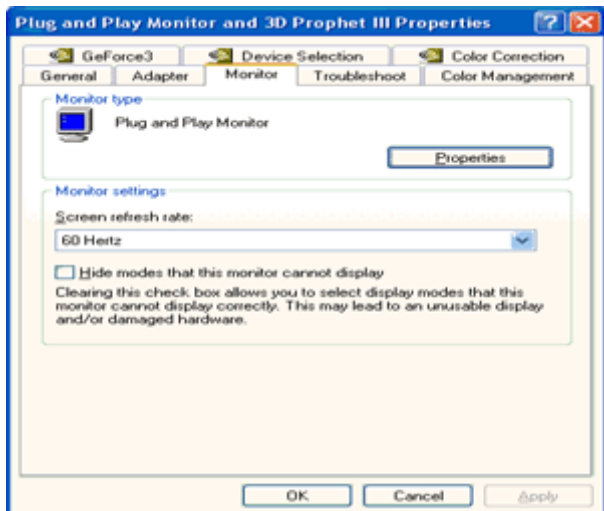


6. Zvoľte kartu „Monitor“ .

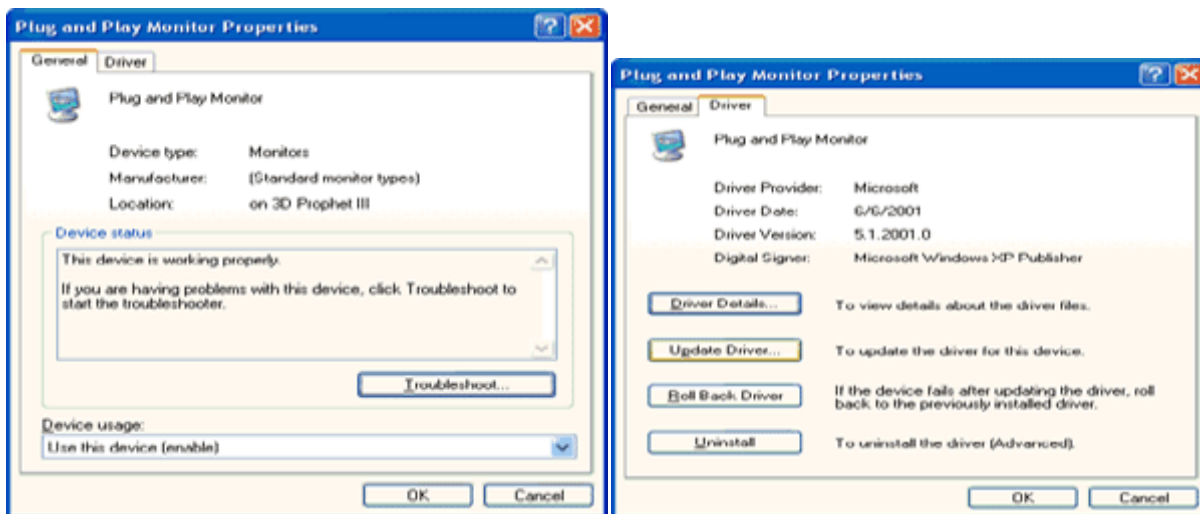
- Ak je tlačidlo „Properties (Vlastnosti)“ neaktívne, znamená to, že váš monitor nebol správne nakonfigurovaný. Ukončíte inštaláciu.

- Ak je tlačidlo „Properties (Vlastnosti)“ aktívne, kliknite na tlačidlo „Properties (Vlastnosti)“.

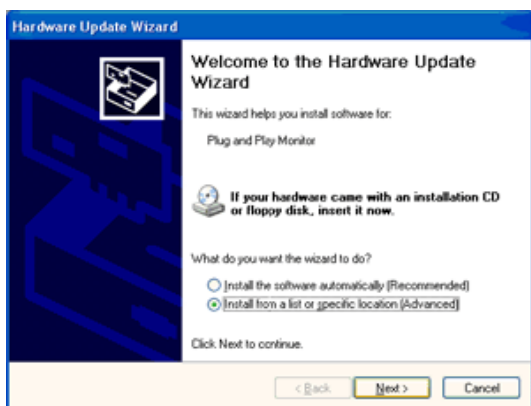
Postupujte podľa dolu uvedených krokov.



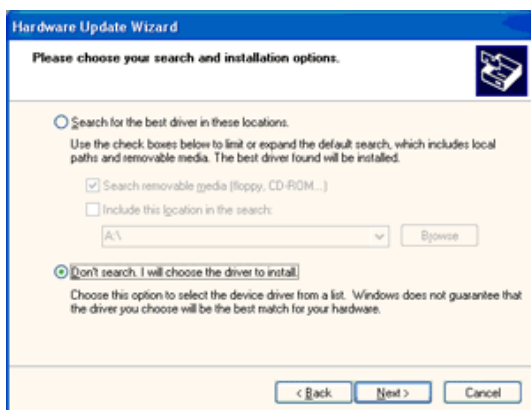
7. Kliknite na kartu „Driver (Ovládač)“ a následne kliknite na tlačidlo „Update Driver... (Aktualizovať ovládač ...)“.



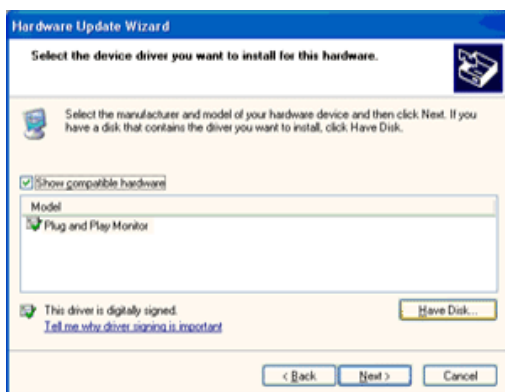
8. Zvoľte „Install from a list or specific location [advanced] (Inštalovať zo zoznamu alebo zo špecifického umiestnenia (pokročilé))“ a následne kliknite na tlačidlo „Next (Ďalej)“.



9. Zvoľte „Don't Search. I will choose the driver to install (Nevyhľadávať. Ja vyberiem ovládač, ktorý sa má nainštalovať)“. Potom kliknite na tlačidlo „Next (Ďalej)“.



10. Kliknite na tlačidlo "Have disk... (Mám disk...)" a následne kliknite na tlačidlo "Browse... (Prehľadávať ...)" a zvoľte správnu mechaniku F: (Mechanika CD-ROM).



11. Kliknite na tlačidlo "Open (Otvoriť)" a následne kliknite na tlačidlo "OK".

12. Zvoľte model svojho monitora a kliknite na tlačidlo "Next (Ďalej)".

- Ak uvidíte hlásenie "has not passed Windows® Logo testing to verify its compatibility with Windows® XP (neprešiel testovaním loga Windows® s cieľom overiť kompatibilitu so systémom Windows® XP)" kliknite na tlačidlo "Continue Anyway (Aj napriek tomu pokračovať)".

13. Kliknite na tlačidlo "Finish (Dokončiť)" a následne na tlačidlo "Close (Zatvoriť)".

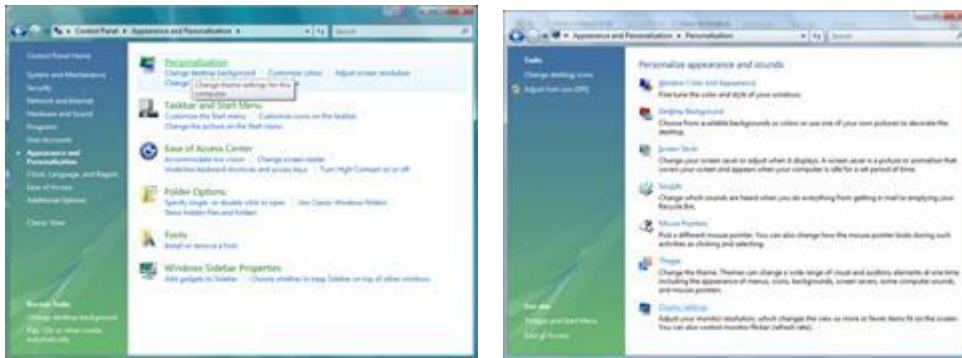
14. Kliknite na tlačidlo "OK" a následne kliknite na tlačidlo "OK" ešte raz, čím zatvoríte dialógové okno "Display_Properties (Vlastnosti obrazovky)".

Windows Vista

1. Kliknite na „Start (Štart)“ a následne na „Control Panel (Ovládací panel)“. Následne dvakrát kliknite na „Appearance and Personalization (Vzhľad a prispôsobenie)“.



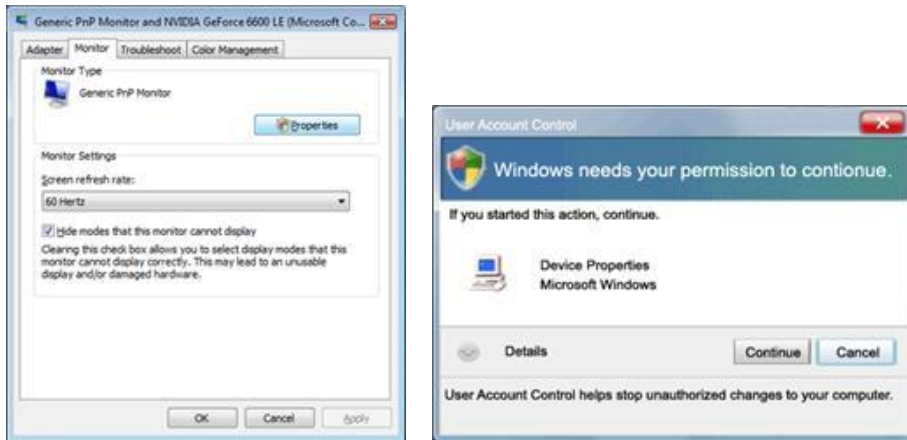
2. Kliknite na „Personalization (Prispôsobenie)“ a následne na „Display Settings (Nastavenia obrazovky)“.



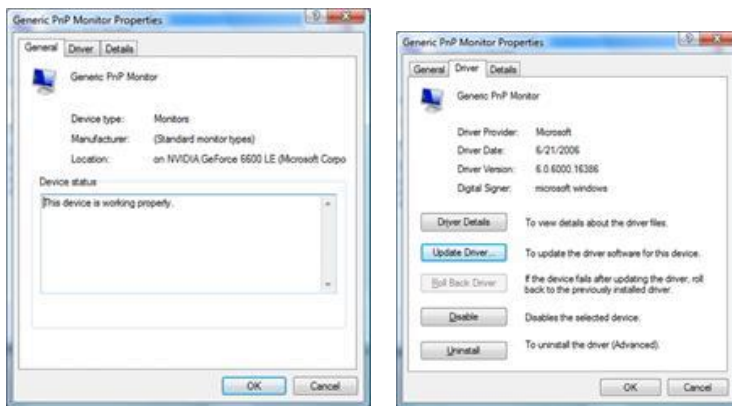
3. Kliknite na „Advanced Settings... (Pokročilé nastavenia...)“.



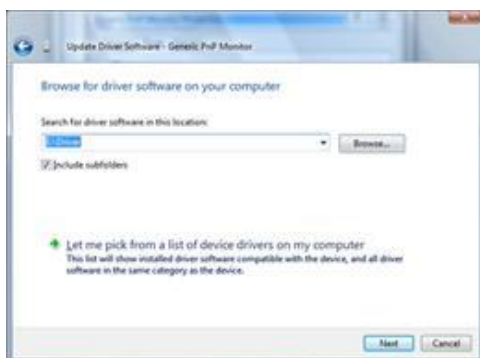
4. Na karte „Monitor“ kliknite na „Properties (Vlastnosti)“. Pokiaľ je tlačidlo „Properties (Vlastnosti)“ neaktívne, znamená to, že konfigurácia vášho monitora je kompletná. Monitor môžete používať v aktuálnom stave. Pokiaľ sa zobrazí hlásenie „Windows needs... (Windows potrebuje...)“, ako je to znázornené na obrázku dole, kliknite na „Continue (Pokračovať)“.



5. Na karte „Driver (Ovládač)“ kliknite na „Update Driver... (Aktualizovať ovládač...)“.



6. Zaškrtnite zaškrťavacie políčko „Browse my computer for driver software (V mojom počítači vyhľadať softvér ovládača)“ a kliknite na „Let me pick from a list of device drivers on my computer (Ja vyberiem ovládač zo zoznamu ovládačov zariadení v mojom počítači)“.



7. Kliknite na tlačidlo „Have disk... (Mám disk...)“ a následne kliknite na tlačidlo „Browse... (Prehľadávať ...)“; následne zvolíte správnu mechaniku F:Driver (CD-ROM mechanika).

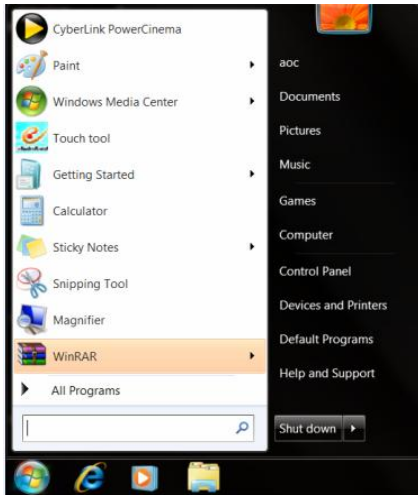
8. Zvoľte model svojho monitora a kliknite na tlačidlo „Next (Ďalej)“.

9. Na nasledujúcich obrazovkách zobrazených v poradí kliknite na „Close (Zatvoriť)“ → „Close (Zatvoriť)“ → „OK“ → „OK“.

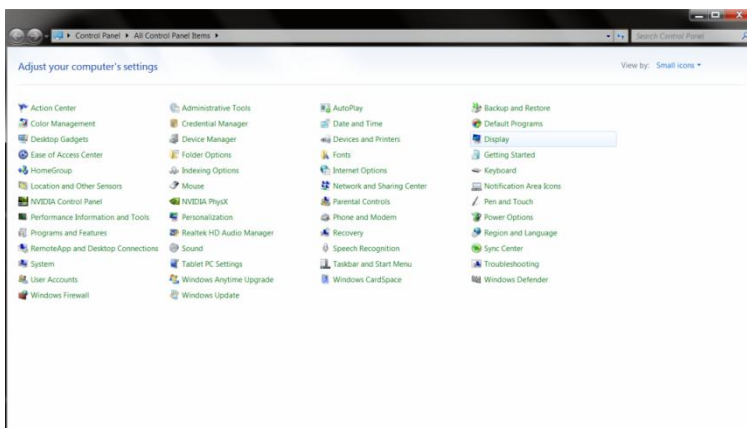
Windows 7

1. Spustite Windows® 7

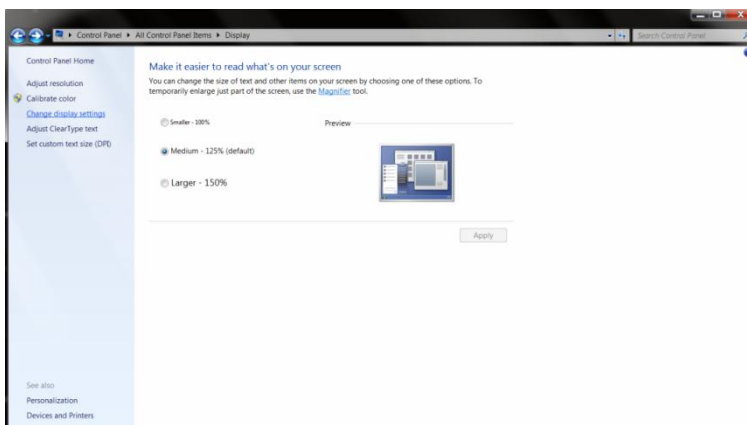
2. Kliknite na tlačidlo „Start“ (Štart) a následne kliknite na „Control Panel“ (Ovládací panel).



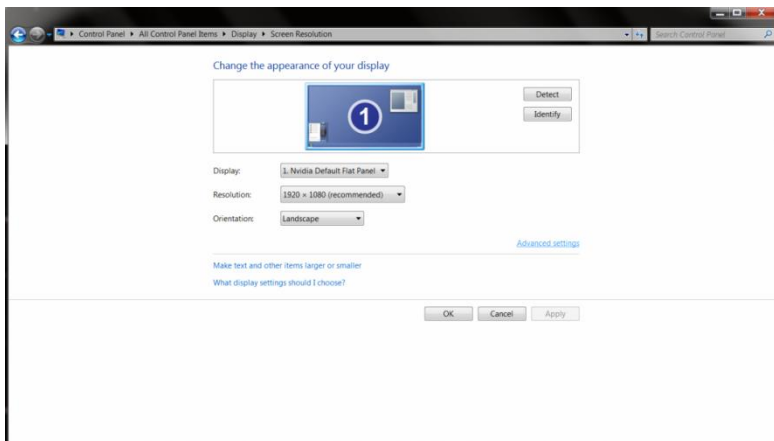
3. Kliknite na ikonu „Display“ (Displej).



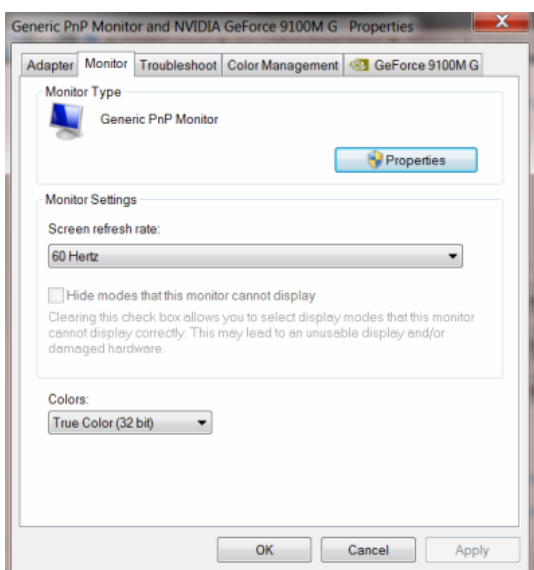
4. Kliknite na tlačidlo „Change display settings“ (Zmeniť nastavenia displeja).



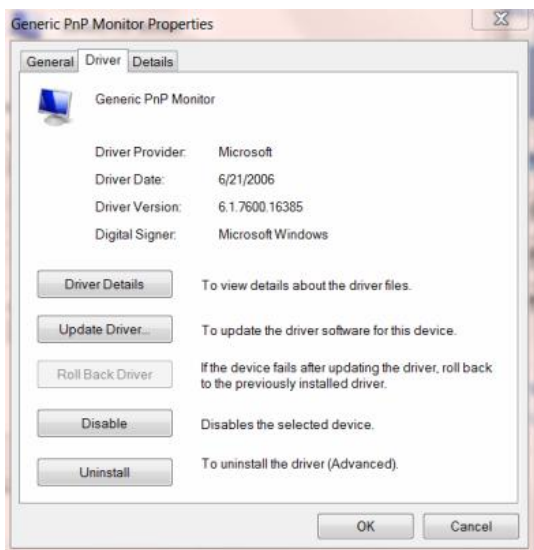
5. Kliknite na tlačidlo „Advanced Settings“ (Spretnit' nastavenia).



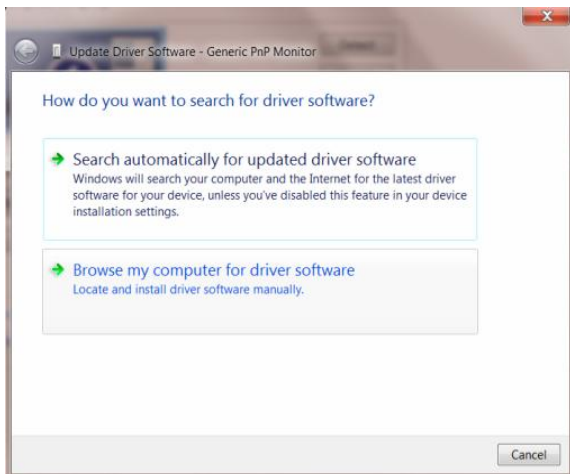
6. Kliknite na kartu „Monitor“ a následne kliknite na tlačidlo „Properties“ (Vlastnosti).



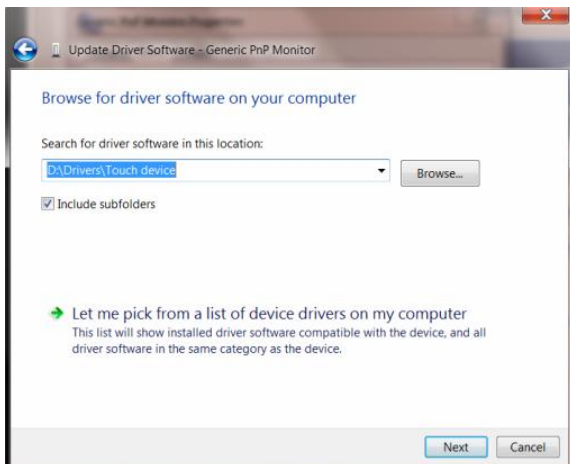
7. Kliknite na kartu „Driver“ (Ovládač).



8. Otvorte okno „Update Driver Software-Generic PnP Monitor (Aktualizovať softvér ovládača – Generický PnP monitor)“ kliknutím na „**Update Driver**“ (Aktualizovať ovládač) a následne kliknite na tlačidlo „**Browse my computer for driver software**“ (Za účelom zistenia softvéru prehľadávať môj počítač).

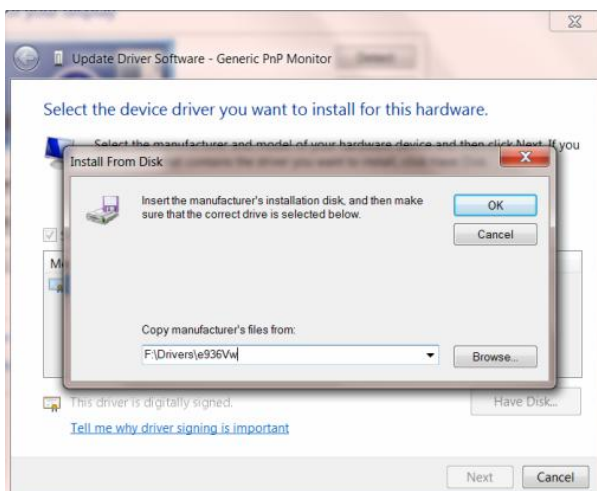


9. Zvoľte „**Let me pick from a list of device drivers on my computer**“ (Ja sám vyberiem ovládač zo zoznamu ovládačov zariadení v mojom počítači).

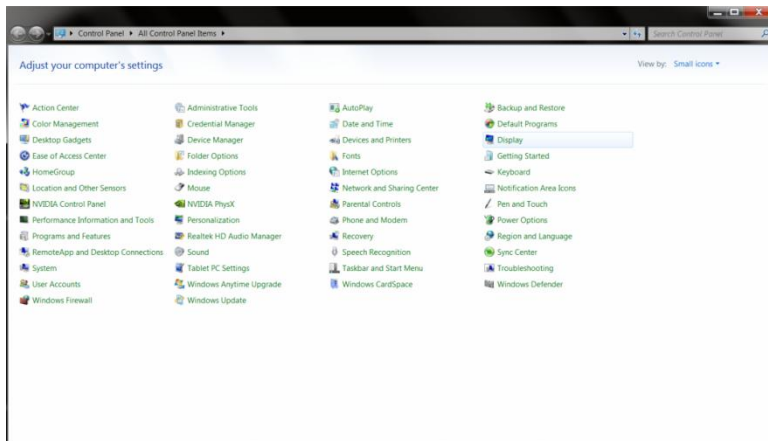


10. Kliknite na tlačidlo „**Have Disk**“ (Mám disk). Kliknite na tlačidlo „**Browse**“ (Prehľadávať) a vyhľadajte nasledujúci adresár:

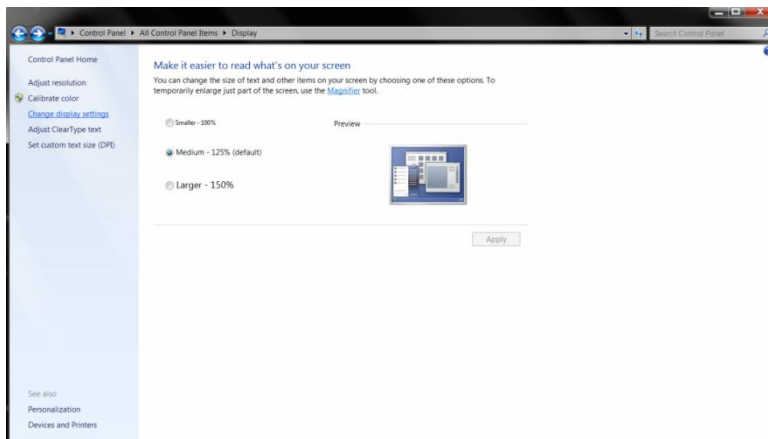
X:\Driver\module name (kde X je písmeno označujúce CD-ROM mechaniku).



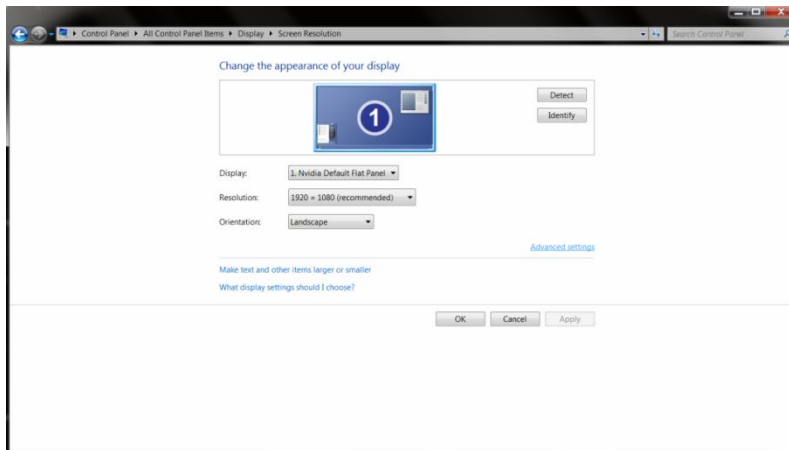
11. Zvoľte súbor „**xxx.inf**“ a kliknite na tlačidlo „**Open**“ (**Otvorit**). Kliknite na tlačidlo „**OK**“.
12. Zvoľte model svojho monitora a kliknite na tlačidlo „**Next**“ (**Ďalej**). Súbory sa z CD skopírujú na pevný disk.
13. Zatvorte všetky otvorené okná a vyberte CD.
14. Reštartujte systém. Systém automaticky vyberie maximálnu rýchlosť aktualizácie a príslušné profily zodpovedajúce farbám.



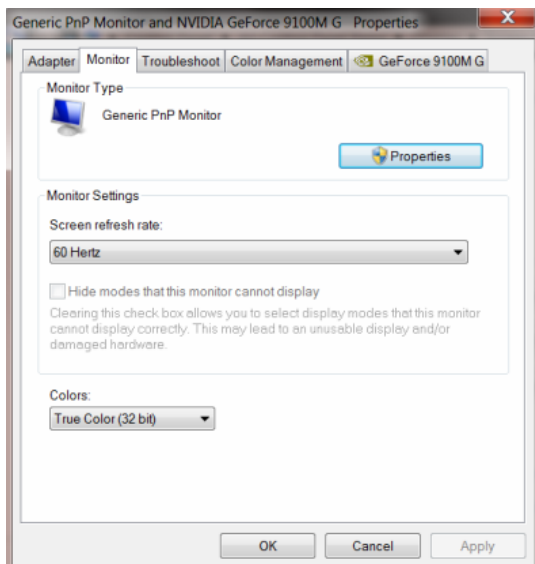
6. Kliknite na tlačidlo „Zmeniť nastavenia obrazovky“.



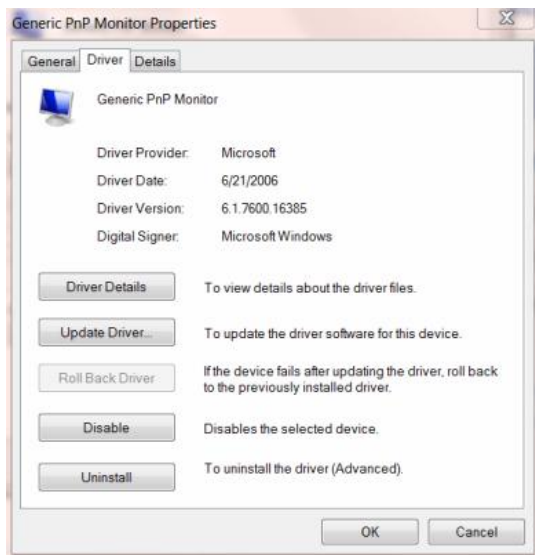
7. Kliknite na tlačidlo „Rozšírené nastavenia“.



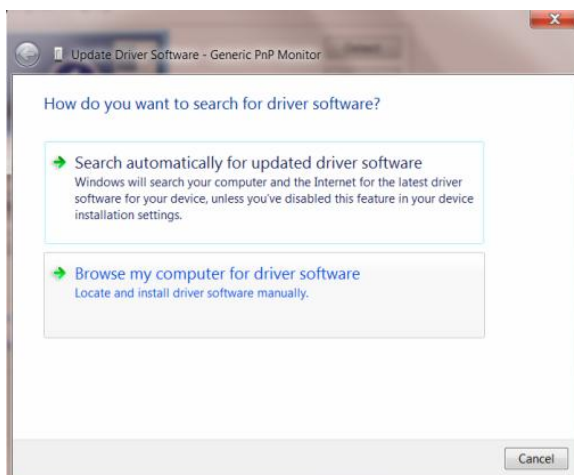
8. Kliknite na kartu „Monitor“ a potom kliknite na tlačidlo „Vlastnosti“.



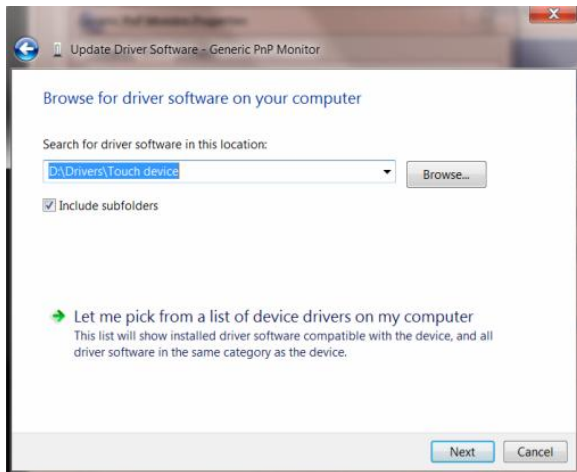
9. Kliknite na kartu „Ovládač“.



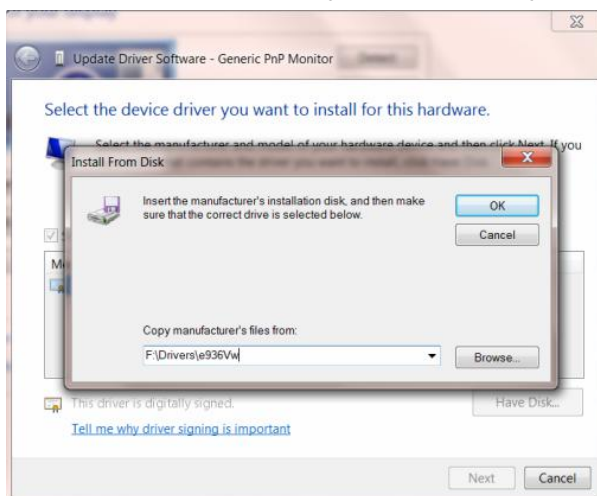
10. Otvorte okno „Aktualizovať softvér ovládača – Generický PnP monitor“ kliknutím na „Aktualizovať ovládač...“ a následne kliknite na tlačidlo „Za účelom zistenia softvéru ovládača prehľadávať môj počítač“.



11. Zvoľte „Ja sám vyberiem ovládač zo zoznamu ovládačov zariadení v mojom počítači“.



12. Kliknite na tlačidlo „**Mám disk**“. Kliknite na tlačidlo „**Prehľadávať**“ a vyhľadajte nasledovný adresár: X:\Driver\module name (kde X je písmeno označujúce CD-ROM mechaniku).



13. Zvoľte súbor „**xxx.inf**“ a kliknite na tlačidlo „**Otvoriť**“. Kliknite na tlačidlo „**OK**“.
14. Zvoľte model svojho monitora a kliknite na tlačidlo „**Ďalej**“. Súbory sa z disku CD skopírujú na váš pevný disk.
15. Zatvorte všetky otvorené okná a vyberte disk CD.
16. Reštartujte systém. Systém automaticky vyberie maximálnu frekvenciu obnovovania a príslušné profily zodpovedajúce farbám.

i-Menu



Vítajte v rámci návodu na používanie softvéru „i-Menu“ od spoločnosti AOC. i-Menu umožňuje jednoduché prispôsobenie nastavení displeja pomocou menu na obrazovke namiesto OSD tlačidla na monitore. Pre nastavenie softvéru kliknite tu . Aby ste dokončili inštaláciu, postupujte podľa návodu na inštaláciu.



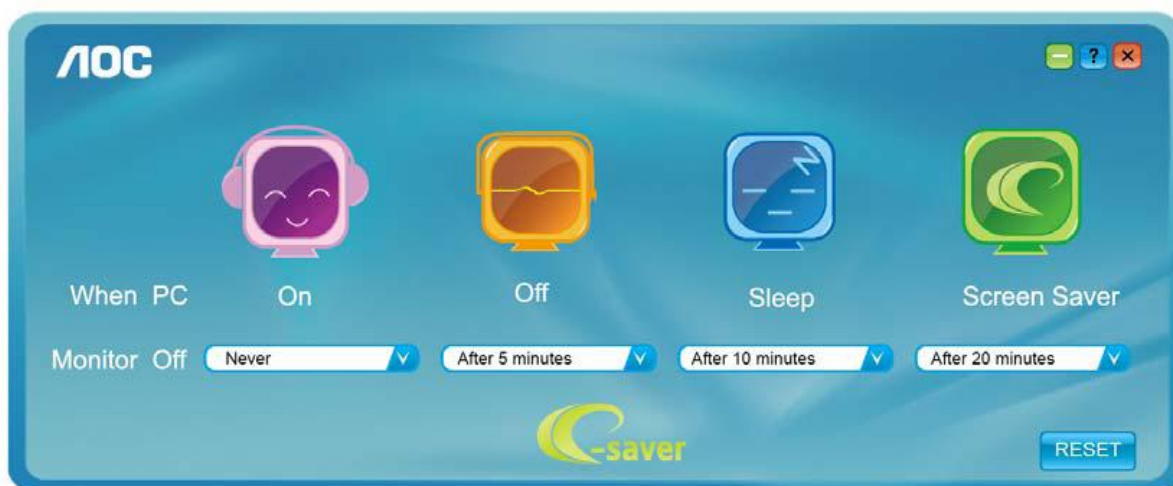
e-Saver



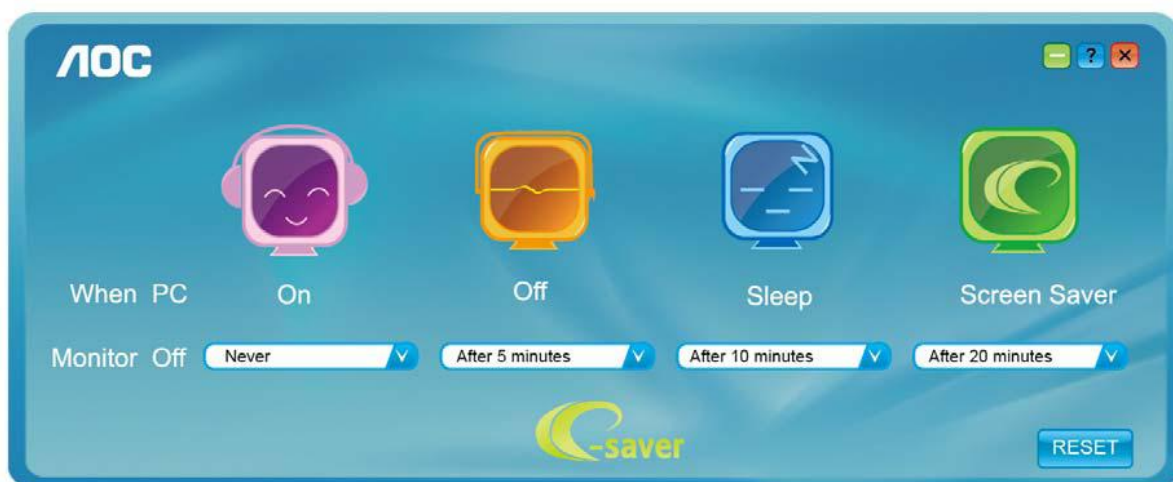
Vitajte ako používateľ softvéru správy napájania monitora AOC e-Saver! Softvér AOC e-Saver obsahuje funkcie inteligentného vypnutia určené pre vaše monitory a umožňuje časovo naplánované vypnutie monitora, pokiaľ je jednotka PC v akomkoľvek stave (zap., vyp., spánok, šetrič obrazovky); skutočný čas vypnutia závisí na vašich preferenciách (pozrite si dolu uvedený príklad). Inštaláciu softvéru e-Saver spustíte kliknutím na „driver/e-Saver/setup.exe“ a dokončenie inštalácie softvéru vykonáte podľa pokynov sprievodcu inštaláciou.

V rámci každého zo stavov PC si môžete v rámci rozbaľovacej ponuky vybrať požadovaný čas (v minútach) určený pre automatické vypnutie monitora. Hore uvedený príklad znázorňuje:

- 1) Monitor sa nikdy pri zapnutí PC nevypne.
- 2) Monitor sa automaticky vypne 5 minút po vypnutí PC.
- 3) Monitor sa automaticky vypne 10 minút po tom, ako PC prejde do režimu spánok/pohotovostný režim.
- 4) Monitor sa automaticky vypne 20 minút po tom, ako sa spustí šetrič obrazovky.



Kliknutím na „RESET“ môžete aplikáciu e-Saver nastaviť na hodnoty predvolených nastavení, ako je to uvedené nižšie..



Screen+



Vitajte v rámci návodu na používanie softvéru "Screen+" od spoločnosti AOC.

Softvér Screen+ je nástroj na rozdelenie obrazovky pracovnej plochy, ktorý pracovnú plochu rozdelí na rôzne tably, pričom v každej table sa zobrazí iné okno. Pokiaľ chcete získať prístup k určitému oknu, stačí, ak okno presuniete do zodpovedajúcej tably. Kvôli zjednodušeniu vašich úloh podporuje rôzne zobrazenia na monitore. Inštaláciu aplikácie vykonajte pomocou inštaláčného softvéru.



Riešenie problémov

Problém a otázka	Možné riešenia
LED indikátor napájania nesvieti	Uistite sa, že sieťové tlačidlo je zapnuté a že sieťový kábel je správne pripojený k uzemnenej zásuvke a k monitoru.
Na obrazovke nie sú obrázky	<ul style="list-style-type: none"> • Je sieťový kábel pripojený správne? Skontrolujte pripojenie sieťového kábla a prívod elektrickej energie. • Je kábel správne pripojený? (Pripojenie pomocou D-sub kábla) Skontrolujte pripojenie kábla DB-15. • Pokiaľ je napájanie zapnuté, reštartujte počítač, aby ste videli počítačnú obrazovku (prihlasovacia obrazovka), ktorá je zobrazená. Pokiaľ sa zobrazí pôvodná obrazovka (prihlasovacia obrazovka), treba spustiť počítač v platnom režime (núdzový režim pre Windows ME/XP/2000) a potom zmeniť frekvenciu videokarty. (Pozri Nastavenie Optimálneho Rozlíšenia) Pokiaľ sa nezobrazí pôvodná obrazovka (prihlasovacia obrazovka), spojte sa so servisným strediskom alebo s vaším predajcom. • Vidíte na obrazovke "Vstup nie je podporovaný"? Táto správa sa zobrazuje, keď signál z videokarty prekročí maximálne rozlíšenie a frekvenciu, akú je monitor schopný náležite zvládať. Nastaviť maximálne rozlíšenie a frekvenciu, akú je monitor schopný náležite zvládať. • Uistite sa, že ovládače monitora AOC sú nainštalované (ovládače monitora AOC sú dostupné na stránke: Tu).
Obraz je rozmazaný a vyskytuje sa problém zobrazenia "duchov".	Nastavte ovládače jasu a kontrastu. Stlačením vykonajte automatické nastavenie. Uistite sa, že nepoužívate predĺžovací kábel alebo spínaciu skrinku. Odporúčame, aby ste monitor pripojili priamo ku konektoru výstupu video karty na zadnej strane .
Obraz skáče, bliká alebo sa v rámci obrazu vyskytuje vlnovitý vzor	Elektrické zariadenia, ktoré môžu spôsobovať elektrickú interferenciu premiestnite podľa možnosti čo najďalej od monitora. Používajte maximálnu hodnotu pre obnovenie intenzity ktorej je váš monitor schopný, a to pri vami používanom rozlíšení.
Monitor zamrzol v režime "aktívneho vypnutia".	Sieťový spínač počítača by mal byť v polohe ON (ZAP). Video karta počítača by mala byť náležite umiestnená v otvore pre jej vloženie. Uistite sa, že video kábel monitora je správne pripojený k počítaču. Skontrolujte video kábel a uistite sa, že žiadny z kolíkov nie je ohnutý. Uistite sa, že počítač pracuje pri zatlačení CAPS LOCK klávesu na klávesnici a súčasne sledujte LED indikátor CAPS LOCK. LED indikátor by sa mal pri stlačení klávesu CAPS LOCK zapnúť alebo vypnúť.
Strata jednej z primárnych farieb (ČERVENÁ, ZELENÁ alebo MODRÁ)	Skontrolujte video kábel a uistite sa, že žiadny z kolíkov nie je poškodený. Uistite sa, že video kábel monitora je správne pripojený k počítaču.
Obraz na obrazovke nie je vycentrovaný alebo nie je správna jeho veľkosť	Nastavte horizontálnu polohu a vertikálnu polohu, alebo stlačte aktivačný kláves (Napájanie/ AUTO).
Na obraze sa vyskytujú farebné chyby (biela nevyzerá ako biela)	Nastavte farbu RGB alebo zvolte požadovanú teplotu farieb.
Horizontálne alebo vertikálne rušenia na obrazovke	Použite režim na vypnutie systému Windows 95/98/2000/ME/XP. Nastavte SYNCHRONIZÁCIU a ZAOSTRENIE. Stlačením vykonajte automatické nastavenie.

Technické špecifikácie

Všeobecné špecifikácie

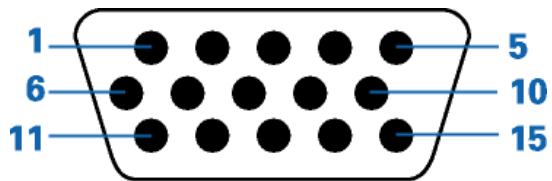
LCD panel	Číslo modelu	E970S _{WN} /E970S _{WNL}	
	Hnací systém	TFT farebný LCD	
	Rozmer viditeľného obrazu	47,00 cm po uhlopriečke	
	Rozstup pixlov	0,3 mm(H) x 0,3 mm(V)	
	Video	Analógové rozhranie R, G, B	
	Synchronizácia rozlíšenia	H/V TTL	
	Zobrazenie farieb	16,7 miliónov farieb	
	Frekvencia kmitania bodu	85.5 MHz	
Rozlíšenie	Horizontálny rozsah snímania	30 kHz - 60 kHz	
	Veľkosť (maximálna) pre horizontálne snímanie	409.8mm	
	Vertikálny rozsah snímania	50 Hz - 76 Hz	
	Veľkosť (maximálna) pre vertikálne snímanie	230.4mm	
	Optimálne predvolené rozlíšenie	1366 x 768@60Hz	
	Plug & Play (pripoj a hraj)	VESA DDC2B/CI	
	Konektor pre vstup	D-Sub 15 kolíkový	
	Vstupný video signál	Analógový: 0,7Vp-p(štandardný), 75 OHM	
	Zdroj energie	100-240V~, 50/60Hz	
	Spotreba energie	Aktívny 15 W (typicky) Pohotovostný režim < 0,5 W	
Fyzikálne charakteristiky	Typ konektora	15 - kolíkový Mini D-Sub	
	Typ signálneho kábla	Snímateľný	
Prostredie	Teplota	Prevádzková	0° až 40°
		Nie prevádzková	-25° až 55°
	Vlhkosť	Prevádzková	10% až 85% (bez zrážania)
		Nie prevádzková	5 % až 93% (bez zrážania)
	Nadmorská výška	Prevádzková	0~ 3658m (0~ 12 000 stôp)
		Nie prevádzková	0~ 12192m (0~ 40 000 stôp)

LCD panel	Číslo modelu	E2270SWN	
	Hnací systém	TFT farebný LCD	
	Rozmer viditeľného obrazu	54,7 cm po uhlopriečke	
	Rozstup pixlov	0,2482 mm(H) x 0,2482 mm(V)	
	Video	Analogové rozhranie R, G, B	
	Synchronizácia rozlíšenia	H/V TTL	
	Zobrazenie farieb	16,7 miliónov farieb	
	Frekvencia kmitania bodu	148,5 MHz	
Rozlíšenie	Horizontálny rozsah snímania	30 kHz - 83 kHz	
	Veľkosť (maximálna) pre horizontálne snímanie	476.64mm	
	Vertikálny rozsah snímania	50 Hz - 76 Hz	
	Veľkosť (maximálna) pre vertikálne snímanie	268.11mm	
	Optimálne predvolené rozlíšenie	1920x 1080@60Hz	
	Plug & Play (pripoj a hraj)	VESA DDC2B/CI	
	Konektor pre vstup	D-Sub 15 kolíkový	
	Vstupný video signál	Analogový: 0,7Vp-p(štandardný), 75 OHM	
	Zdroj energie	100-240V~, 50/60Hz	
	Spotreba energie	Aktívny 18 W (typicky)	
Pohotovostný režim < 0,5 W			
Fyzikálne charakteristiky	Typ konektora	15 - kolíkový Mini D-Sub	
	Typ signálneho kábla	Snímateľný	
Prostredie	Teplota	Prevádzková	0° až 40°
		Nie prevádzková	-25° až 55°
	Vlhkosť	Prevádzková	10% až 85% (bez zrážania)
		Nie prevádzková	5 % až 93% (bez zrážania)
	Nadmorská výška	Prevádzková	0~ 3658m (0~ 12 000 stôp)
		Nie prevádzková	0~ 12192m (0~ 40 000 stôp)

Prednastavené režimy zobrazenia

ŠTANDARDNÉ	ROZLIŠENIE	HORIZONTÁLNY KMITOČET (kHz)	VERTIKÁLNY KMITOČET (Hz)	Inch							
				18.5"	19"	19.5"	20"	21.5"	22"	23"	23.6"
VGA	640 X 480@60Hz	31.469	59.940	✓	✓	✓	✓	✓	✓	✓	✓
	640 X 480@67Hz	35.000	66.667	✓	✓	✓	✓	✓	✓	✓	✓
	640 X 480@72Hz	37.861	72.809	✓	✓	✓	✓	✓	✓	✓	✓
	640 X 480@75Hz	37.500	75.000	✓	✓	✓	✓	✓	✓	✓	✓
DOS MODE	720 X 400@70Hz	31.469	70.087	✓	✓	✓	✓	✓	✓	✓	✓
SVGA	800 X 600@56Hz	35.156	56.250	✓	✓	✓	✓	✓	✓	✓	✓
	800 X 600@60Hz	37.879	60.317	✓	✓	✓	✓	✓	✓	✓	✓
	800 X 600@72Hz	48.077	72.188	✓	✓	✓	✓	✓	✓	✓	✓
	800 X 600@75Hz	46.875	75.000	✓	✓	✓	✓	✓	✓	✓	✓
MAC MODE	832 X 624@75Hz	49.725	74.551	✓	✓	✓	✓	✓	✓	✓	✓
XGA	1024 X 768@60Hz	48.363	60.004	✓	✓	✓	✓	✓	✓	✓	✓
	1024 X 768@70Hz	56.476	70.069	✓	✓	✓	✓	✓	✓	✓	✓
	1024 X 768@75Hz	60.023	75.029	✓	✓	✓	✓	✓	✓	✓	✓
VESA-MODE	1280 X 960@60Hz	60.000	60.000						✓	✓	
SXGA	1280 X 1024@60Hz	63.981	60.020		✓	✓		✓	✓	✓	✓
	1280 X 1024@75Hz	79.976	75.025		✓	✓		✓	✓	✓	✓
WXGA	1360 X 768@60Hz	47.712	60.015	✓							
	1366 X 768@60Hz	47.712	59.790	✓							
WXGA+	1440 X 900@60Hz	55.935	59.876		✓			✓	✓	✓	✓
WSXGA	1600 X 900@60Hz	60.000	59.950			✓	✓				
WSXGA+	1680 X 1050@60Hz	65.290	59.950					✓	✓	✓	✓
FHD	1920 X 1080@60Hz	67.500	60.000					✓		✓	✓

Priradenie kolíkov



Počet kolíkov	15 kolíková strana signálneho kábla
1	Video-Kyrmyzy
2	Video - zelený
3	Video - modrý
4	N.C.
5	Rozpoznanie kábla
6	GND-R
7	GND-G
8	GND-B
9	+5V
10	Zem
11	N.C.
12	DDC - Sériové údaje
13	Horizontálna synchronizácia
14	Vertikálna synchronizácia
15	DDC - Sériová synchronizácia

Plug and Play

Funkcia Plug and Play (Pripoj a hraj) DDC2B

Tento monitor je vybavený schopnosťou VESA DDC2B, ktorá je v súlade s normou VESA DDC STANDARD. Umožňuje monitoru informovať hostiteľský systém o svojej identite, a to v súlade so stupňom používaného DDC, a komunikovať so systémom o dodatočných informáciách týkajúcich sa jeho zobrazovacích schopností.

DDC2B je dvojsmerný dátový kanál založený na protokole I2C. Hostiteľ dokáže vyžiadať informácie EDID prostredníctvom kanála DDC2B.

Nariadenie

Oznámenie FCC

Prehlásenie FCC triedy B o rádiovéj frekvenčnej interferencii UPOZORNENIE: (PRE MODELÝ CERTIFIKOVANÉ PODĽA FCC)

POZNÁMKA: Toto zariadenie bolo preskúšané a bolo zistené, že je v zhode s limitnými hodnotami pre digitálne zariadenia triedy B, a to v súlade s časťou 15 Pravidiel FCC. Tieto medzné hodnoty sú navrhnuté tak, aby poskytovali rozumnú ochranu proti rušivému vplyvu v bytovej zástavbe. Toto zariadenie vyvíja, využíva a môže vyžarovať rádiovú frekvenčnú energiu a v prípade, ak nie je nainštalované a nepoužíva sa podľa pokynov, môže spôsobiť škodlivú interferenciu v rámci rádiovéj komunikácie. Neexistuje však žiadna záruka, že sa pri danej inštalácii nevyskytne takáto interferencia. Ak toto zariadenie skutočne spôsobí škodlivú interferenciu týkajúcu sa príjmu rozhlasového a televízneho vysielania, čo sa dá určiť vypnutím a zapnutím zariadenia, užívateľ sa môže pokúsiť napraviť interferenciu pomocou jedného alebo viacerých nasledujúcich opatrení:

Zmeniť orientáciu alebo polohu antény pre príjem.

Zvýšiť odstup medzi zariadením a prijímačom.

Pripojiť zariadenie do zástrčky v inom obvode než je pripojený prijímač.

Prekonzultovať túto náležitosť s dodávateľom alebo skúseným rádiovým alebo televíznym technikom, ktorý vám pomôže.

POZNÁMKA :

Zmeny alebo úpravy, ktoré neboli jednoznačne schválené osobou kompetentnou pre zhodu by mohli mať za následok zrušenie oprávnenia užívateľa prevádzkovať zariadenie.

Chránené prepojovacie káble a sieťový AC kábel, ak taký existuje, sa musia používať, a to za účelom splnenia emisných limitov.

Výrobca nie je zodpovedný za akúkoľvek interferenciu týkajúcu sa rozhlasového alebo televízneho vysielania spôsobenú neoprávnenou úpravou zariadenia. Je v zodpovednosti užívateľa, aby takúto interferenciu napravil. Je v zodpovednosti užívateľa aby takúto interferenciu napravil.

Prehlásenie WEEE (Optional)

Nakladanie so zariadeniami, ktoré predstavujú odpad, realizované užívateľmi - súkromnými domácnosťami v rámci Európskej Únie.



Tento symbol umiestnený na výrobku alebo na jeho obale znamená, že tento výrobok nesmie byť likvidovaný spolu s ostatným komunálnym odpadom z domácností. Je vo vašej zodpovednosti zlikvidovať vaše zariadenie, predstavujúce odpad, odovzdaním v k tomu určenom zbernom mieste určenom na recyklovanie odpadových elektrických a elektronických výrobkov. Separovaný zber a recyklovanie vášho zariadenia, ktoré predstavuje odpad, a to počas nakladania s ním pomôže ochrániť prírodné zdroje a zabezpečiť sa tak, že zariadenie bude recyklované takým spôsobom, aby chránilo ľudské zdravie a životné prostredie. Bližšie informácie o tom, kam môžete odovzdať vaše zariadenie pre účel jeho recyklovania získate na vašom miestnom úrade, u spoločnosti, ktorá likviduje váš komunálny odpad, alebo v obchode, kde ste zakúpili výrobok .

WEEE Declaration for India (Optional)



This symbol on the product or on its packaging indicates that this product must not be disposed of with your other household waste. Instead it is your responsibility to dispose of your waste equipment by handing it over to a designated collection point for the recycling of waste electrical and electronic equipment. The separate collection and recycling of your waste equipment at the time of disposal will help to conserve natural resources and ensure that it is recycled in a manner that protects human health and the environment.

For more information about where you can drop off your waste equipment for recycling in India please visit the below web link.

www.aocindia.com/ewaste.php.

EPA Energy Star (Optional)



ENERGY STAR® is a U.S. registered mark. As an ENERGY STAR® Partner, AOC International (Europe) BV and Envision Peripherals, Inc. have determined that this product meets the ENERGY STAR® guidelines for energy efficiency.