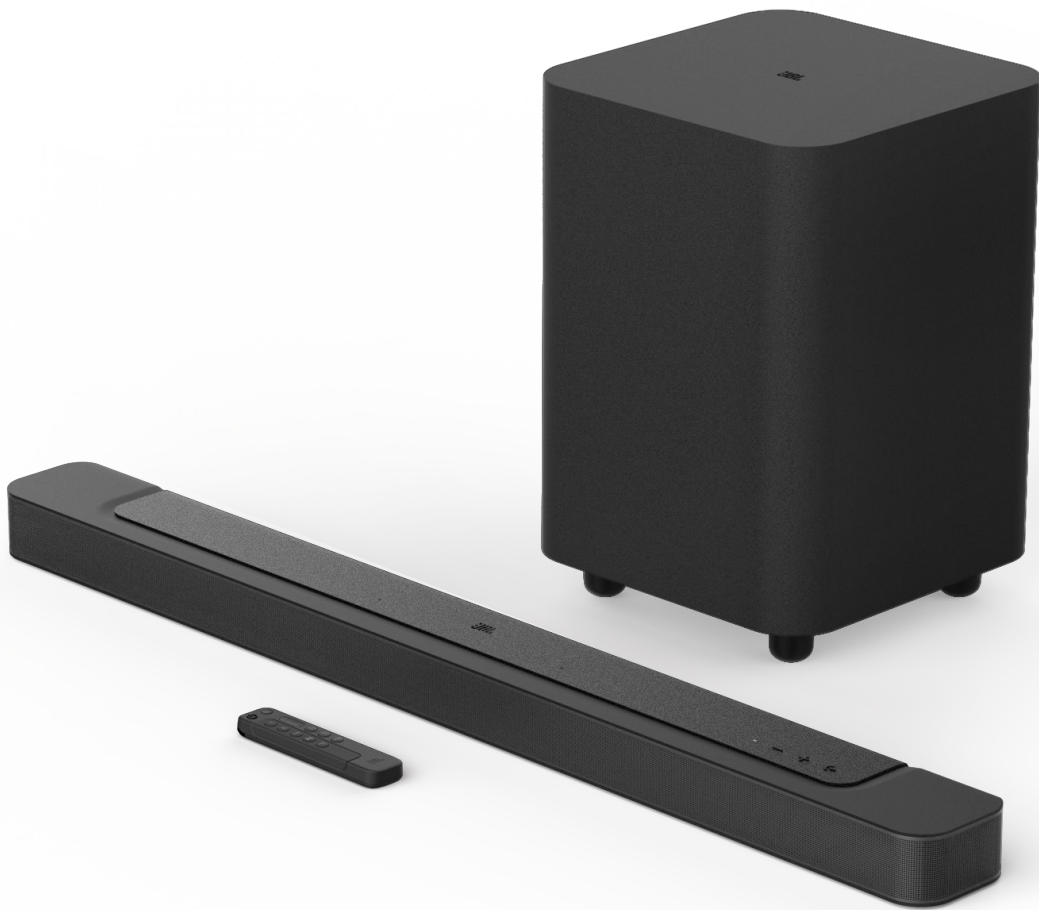




BAR 500



OMISTAJAN KÄYTTÖOPAS

TÄRKEITÄ TURVALLISUUSOHJEITA

Varmista verkkojännite ennen käyttöä

JBL BAR 500 (soundbar ja subwoofer) on suunniteltu käytettäväksi 100-240 voltin, 50/60 Hz:n vaihtovirralla. Jos tuote liitetään muuhun verkkojännitteeseen kuin sille tarkoitettulle, on olemassa turvallisuus- ja tulipalovaara, ja laite voi vaurioitua. Jos sinulla on kysyttävää mallinjännitevaatimuksista tai alueen verkkojännitteestä, ota yhteyttä jälleenmyyjään tai asiakaspalveluun ennen laitteen kytkemistä verkkovirtaan.

Älä käytä jatkojohtoja

Käytä vain laitteen mukana toimitettua virtajohtoa turvallisuusvaarojen välttämiseksi. Emme suosittele jatkojohtojen käyttöä tuotteen kanssa. Kuten muidenkin sähkölaitteiden yhteydessä, älä vedä johtoja mattojen alitse tai aseta niiden päälle painavia esineitä. Vahingoittuneet virtajohdot on vaihdattava välittömästi valtuutetussa huoltokeskuksessa tehdasmääritykset täyttäviin johtoihin.

Käsittele vaihtovirtajohtoa varovasti

Kun irrotat virtajohtoa pistorasiasta, vedä aina pistokkeesta, älä koskaan johdosta. Ellet aio käyttää kaiutinta pitkään aikaan, irrota johto pistorasiasta.

Älä avaa koteloa

Tämän tuotteen sisällä ei ole käyttäjän huollettavissa olevia osia. Kotelon avaaminen voi aiheuttaa sähköiskuvaaran, ja kaikki tuotteeseen tehdyt muutokset mitätöivät takuun. Jos laitteen sisälle on valunut vettä, irrota se välittömästi pistorasiasta ja kysy neuvoa valtuutetusta huollosta.

SISÄLLYSLUETTELO

TÄRKEITÄ TURVALLISUUSOHJEITA 2

1. ESITTELY 4

2. PAKKAUKSEN SISÄLTÖ 5

3. TUOTEKUVAUS 6

- 3.1 SOUNDBAR 6
 - 3.2 SUBWOOFER 6
 - 3.3 KAUKOSÄÄDIN 7
-

4. ASENNUSPAIKKA 8

- 4.1 SIJOITTAMINEN TASOLLE 8
 - 4.2 SEINÄKIINNITYS 8
-

5. YHDISTÄMINEN 9

- 5.1 YHDISTÄMINEN TELEVISIOON JA DIGITAALISIIN LAITTEISIIN. 9
 - 5.2 BLUETOOTH-YHTEYS 11
 - 5.3 LIITTÄMINEN KOTIVERKKOON 11
-

6. ASENNUS 12

- 6.1 SUBWOOFER-KAIUTTIMEN LIITTÄMINEN 12
 - 6.2 3D SURROUND-ÄÄNI 13
-

7. TOISTO 14

- 7.1 VIRRAN KYTKEMINEN/AUTOMAATTINEN VALMIUSTILA/AUTOMAATTINEN HERÄTYS 14
- 7.2 TOISTA TV-LÄHTEESTÄ 15
- 7.3 TOISTA HDMI IN -LÄHTEESTÄ 15
- 7.4 TOISTA BLUETOOTH-LÄHTEESTÄ 16
- 7.5 TOISTA JBL ONE -SOVELLUKSEN VÄLITYKSELLÄ 16
- 7.6 TOISTA CHROMECAST BUILT-IN -YHTEYDEN VÄLITYKSELLÄ 17

- 7.7 TOISTA AIRPLAYN VÄLITYKSELLÄ 17
 - 7.8 TOISTA AMAZON MUSICIN VÄLITYKSELLÄ 17
 - 7.9 MONIHUONETOISTO 18
-

8. ÄÄNIASETUKSET 19

- 8.1 ÄÄNEN SYNKRONOINTI 19
 - 8.2 ÄLYTILA (SMART MODE) 19
 - 8.3 PUREVOICE-TEKNOLOGIA LISÄÄ PUHEEN SELKEYTTÄ 19
-

9. TEHDASASETUSTEN PALAUTTAMINEN 20

10. OHJELMISTOPÄIVITYS 20

11. UDELLEENYHDISTÄMINEN SUBWOOFERIIN 21

12. TEKNISET TIEDOT 22

13. VIANMÄÄRITYS 23

14. TAVARAMERKIT 25

15. AVOIMEN LÄHDEKOODIN LISENSITIEDOT 26

1. ESITTELY

Kiitos, että ostit JBL CINEMA BAR 500 (soundbar ja subwoofer) -kaiutinjärjestelmän, joka on suunniteltu tarjoamaan erinomaisen 3D-äänikokemuksen kodin viihdejärjestelmääsi. Suosittelemme käyttämään muutaman minuutin tämän käyttöohjeen lukemiseen. Käyttöohjeissa kuvataan tuote, ja se sisältää vaihteelliset ohjeet tuotteen asentamiseen ja käytön aloittamiseen.

Jotta saat parhaan hyödyn irti tuotteen ominaisuuksista ja tuesta, saatat tulevaisuudessa joutua päivittämään tuotteen ohjelmiston internetin ja USB-liitännän kautta. Katso tämän käyttöoppaan ohjelmistopäivitysosiota varmistaaksesi, että tuotteessasi on uusin ohjelmisto.

Muotoilua ja teknisiä tietoja voidaan muuttaa ilman erillistä ilmoitusta. Mikäli sinulla on kysyttävää soundbar-kaiuttimesta, sen asennuksesta tai käytöstä, ota yhteyttä jälleenmyyjään tai asiakaspalveluun, tai vieraile verkkosivustollamme osoitteessa www.jbl.com.

JBL One -sovellus

JBL One -sovelluksella voit

- helposti täydentää tuoteasennuksen;
- yhdistää *musiikin suoratoistopalvelut;
- löytää uutta musiikkia integroitujen musiikkipalvelujen avulla;
- pääset yhdellä painikkeella esiasetettuun soittolistaan ja kaiutinasetuksiin;
- käyttää ohjelmistopäivityksiä niiden ollessa saatavilla.



Löydät lisätietoja kohdissa "[5.3 Liittäminen kotiverkkoon](#)" ja "[7.5 Toista JBL One -sovelluksen välityksellä](#)".

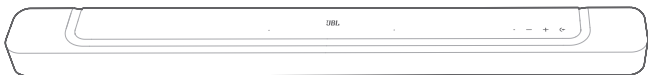
HUOMAUTUKSIA:

- *Palvelu voi edellyttää tilausta, jota JBL One -sovellus ei tarjoa.

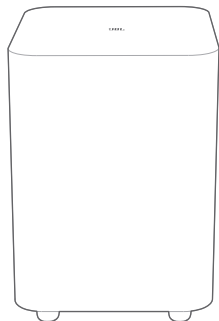
2. PAKKAUKSEN SISÄLTÖ

Pura pakkaus varovasti ja tarkista huolellisesti, että seuraavat osat sisältyvät toimitukseen. Jos jokin osa on vahingoittunut tai puuttuu, älä käytä tuotetta vaan ota yhteyttä jälleenmyyjään tai asiakaspalveluun.

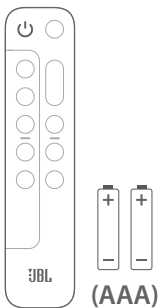
Soundbar



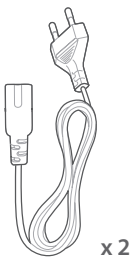
Subwoofer



Kauko-ohjain (ja 2 AAA-paristoa)



Virtajohto*



x 2

* Virtajohtojen määrä ja pistokemalli vaihtelee alueittain.

HDMI-kaapeli (1,2 m/3,9 ft.)



Seinäkiinnityssarja



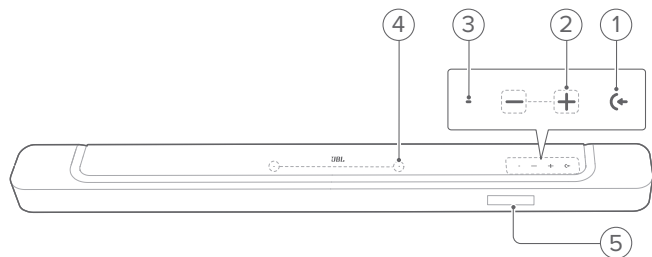
Tuotetiedot & seinäasennusmalli



3. TUOTEKUVAUS

3.1 Soundbar

3.1.1 Ohjaimet



1) ← (Lähde)

- Kytke päälle
- Valitse äänilähde: TV (oletusarvo, äänituloa varten TV-liitännästä, jossa **HDMI OUT (TV ARC/ TV eARC)** -liitin on priorisoitu **OPTICAL** -liittimen yli), Bluetooth tai HDMI IN

2) -/+ (Äänenoimakkuus)

- Kytke päälle
- Pienentää tai suurentaa äänenoimakkuutta
- Paina ja pidä painettuna pienentääksesi tai suurentaaksesi äänenoimakkuutta yhtäjaksoisesti
- Mykistä tai poista mykistys painamalla näitä kahta painiketta samaan aikaan

3) Tilanosoitin

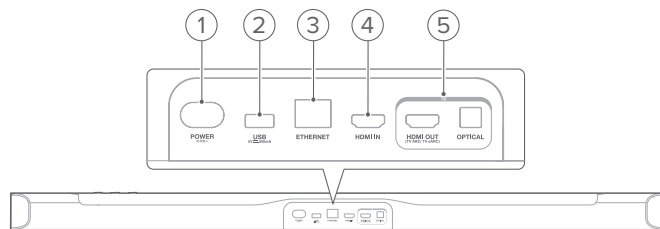
Järjestelmä:		
	Säännöllinen vilkkuminen (valkoinen)	Järjestelmän käynnistys
	Nopea vilkkuminen (valkoinen)	Ohjelmiston päivitys käynnissä
	Kiinteä (keltainen)	Tehdasasetusten palautus
Verkkoyhteys:		
	Hidas vilkkuminen (valkoinen)	Wi-Fi-asennustilaan siirtyminen tai verkkoyhteys katkaistu
	Kiinteä (vihreä)	JBL One -sovelluksen löytämä soundbar
	Kiinteä (valkoinen)	Verkko yhdistetty
	Kiinteä (keltainen)	Heikko Wi-Fi-yhteys

4) Mikrofoni

- Äänikalibrointia varten

5) Tilanilmaisain

3.1.2 Takaliitännät



1) POWER

- Yhdistä verkkovirtaan (mukana toimitetulla virtajohdolla)

2) USB

- USB-liitin ohjelmistopäivitykseen
- Yhdistä USB-tallennuslaitteeseen MP3-tiedostojen toistoa varten (vain yhdysvaltalainen versio)

3) ETHERNET

- Yhdistä kotiverkkoosi Ethernet-kaapelin avulla

4) HDMI IN

- Yhdistä digitaalisen laitteen HDMI-lähtöön

5) TV-liittimet

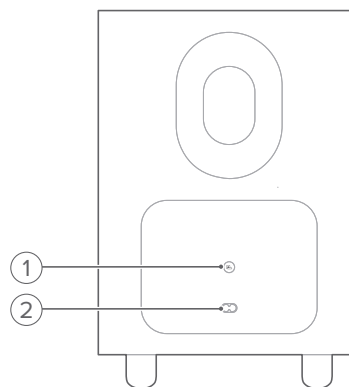
HDMI OUT (TV ARC/ TV eARC)

- Yhdistä HDMI ARC / HDMI eARC -tuloon televisiossasi

OPTICAL

- Yhdistä TV:n tai digitaalisen laitteen optiseen lähtöön

3.2 Subwoofer



1)

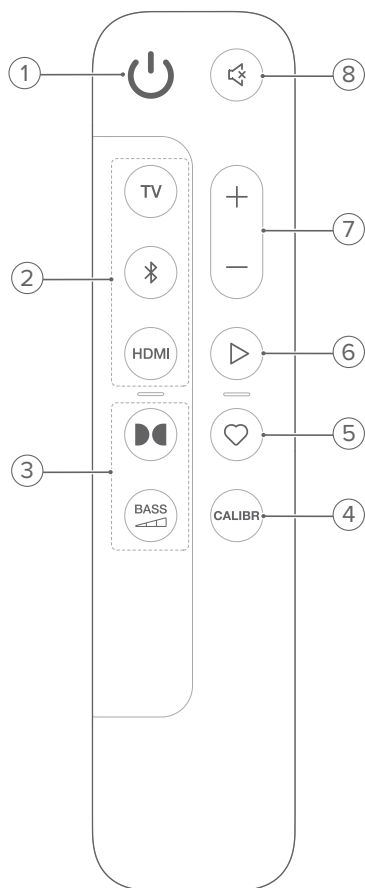
- Yhteyden tilailmaisain

	Kiinteä (valkoinen)	Yhdistetty soundbariin
	Nopea vilkkuminen (valkoinen)	Parinmuodostustila
	Hidas vilkkuminen (valkoinen)	Yhdistämässä uudelleen tai poistumassa laiteparin muodostustilasta
	Kiinteä (keltainen)	Valmiustila

2) Virtaliitin

- Yhdistä verkkovirtaan (mukana toimitetulla virtajohdolla)

3.3 Kaukosäädin



1)

- Kytkee laitteen päälle tai valmiustilaan

2) Lähteen valitsimet

TV

- Valitse TV-lähde (oletusarvo, kun äänitulo tulee TV-liitännästä, jossa **HDMI OUT (TV ARC/ TV eARC)** -liitäntä on ensisijainen **OPTICAL** -liitännään nähden)

(Bluetooth)

- Valitse Bluetooth-lähde
- Paina ja pidä painettuna yhdistääksesi Bluetooth-laitteen

HDMI

- Valitse **HDMI IN** -lähde

3) Äänitilapainikkeet



- Kytke virtuaaliset Dolby Atmos® äänitehosteet päälle tai pois päältä (oletus: päällä)

BASS



- Valitse basson taso subwooferia varten: 1/2/3 (oletus)/4/5

4) CALIBR

- Paina käynnistääksesi äänen kalibroinnin

5) (Moment)

- Painamalla pääset suoraan soittolistaan tai kaiuttimen asetuksiin, jotka olet muokannut JBL One -sovelluksessa

6) (Toiston ohjaimet musiikin suoratoiston aikana. Valittavissa ovat JBL One -sovellus, Chromecast built-in™, AirPlay, Alexa tai Bluetooth)

- Kertapainallus: Toiston keskeyttäminen tai jatkaminen
- Tuplapainallus: Seuraava kappale
- Kolmoispainallus: Edellinen kappale

7) + / -

- Suurena tai pienennä äänenvoimakkuutta
- Paina ja pidä painettuna lisätäksesi tai vähentääksesi äänenvoimakkuutta yhtäjaksoisesti.

8) (Mykistys)

- Mykistys/mykistykseen poisto

3.3.1 Sovelluskäyttöinen ohjaus

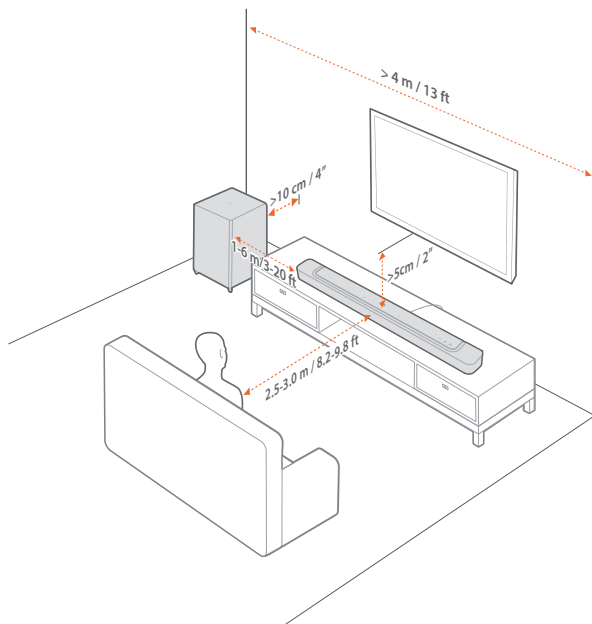
Android- ja iOS-laitteesi JBL One -sovelluksella voit tehdä seuraavaa:

- Wi-Fi-asennus;
- Äänen kalibrointi ja demo;
- Ääniasetusten mukauttaminen;
- Hallitse ja valvo laitetta;
- Musiikkipalvelujen integrointi;
- Lisäominaisuudet.

4. ASENNUSPAIKKA

4.1 Sijoittaminen tasolle

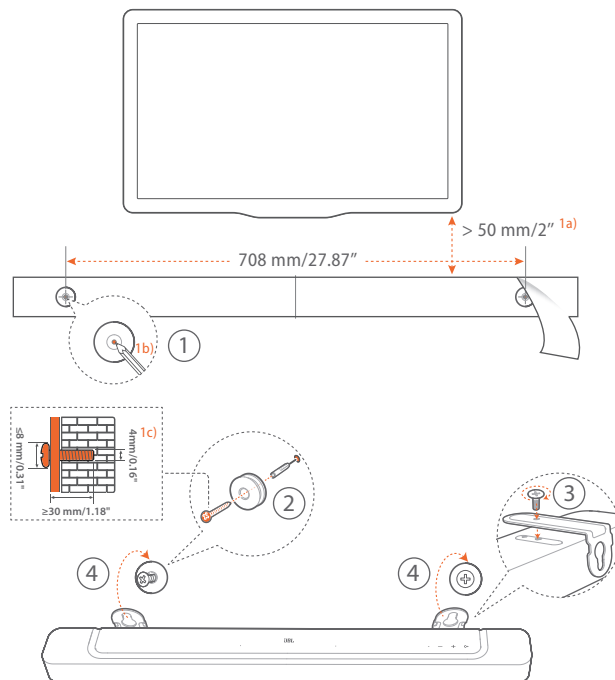
Aseta soundbar ja subwoofer tasaiselle ja vakaalle alustalle. Varmista, että subwoofer on vähintään 1 metrin (3 ft) etäisyydellä soundbarista ja 10 cm (4") etäisyydellä seinästä.



HUOMAUTUKSIA:

- Virtajohto on liitettävä verkkovirtaan huolellisesti.
- Älä aseta esineitä soundbarin tai subwooferin päälle.
- Varmista, että subwooferin ja soundbarin välinen etäisyys on alle 6 m (20 jalkaa).

4.2 Seinäkiinnitys



1. Valmistelu:

- Kiinnitä mukana toimitettu seinäasennusmalli teipillä seinään vähintään 50 mm (2 tuuman) päähän televisiostasi.
- Merkitse ruuvipidikkeen sijainti kuulakärkikynällä. Poista malli.
- Poraa merkittyyn paikkaan 4 mm (0,16 tuuman) reikä.

2. Asenna seinäkiinnikkeen tuki.

3. Kiinnitä seinäkiinnike ruuvilla soundbarin pohjaan.

4. Kiinnitä soundbar.

HUOMAUTUKSIA:

- Varmista, että seinä kantaa soundbar-kaiuttimen painon.
- Asenna vain pystysuoraan seinään.
- Vältä sijoittamasta laitetta paikkaan, jonka lämpötila tai kosteus on korkea.
- Varmista ennen seinään kiinnittämistä, että kaapelit voidaan liittää oikein soundbarin ja ulkoisten laitteiden välille.
- Varmista ennen seinään kiinnittämistä, että soundbar on irrotettu virtalähteestä. Näin vältät sähköiskun vaaran.

5. YHDISTÄMINEN

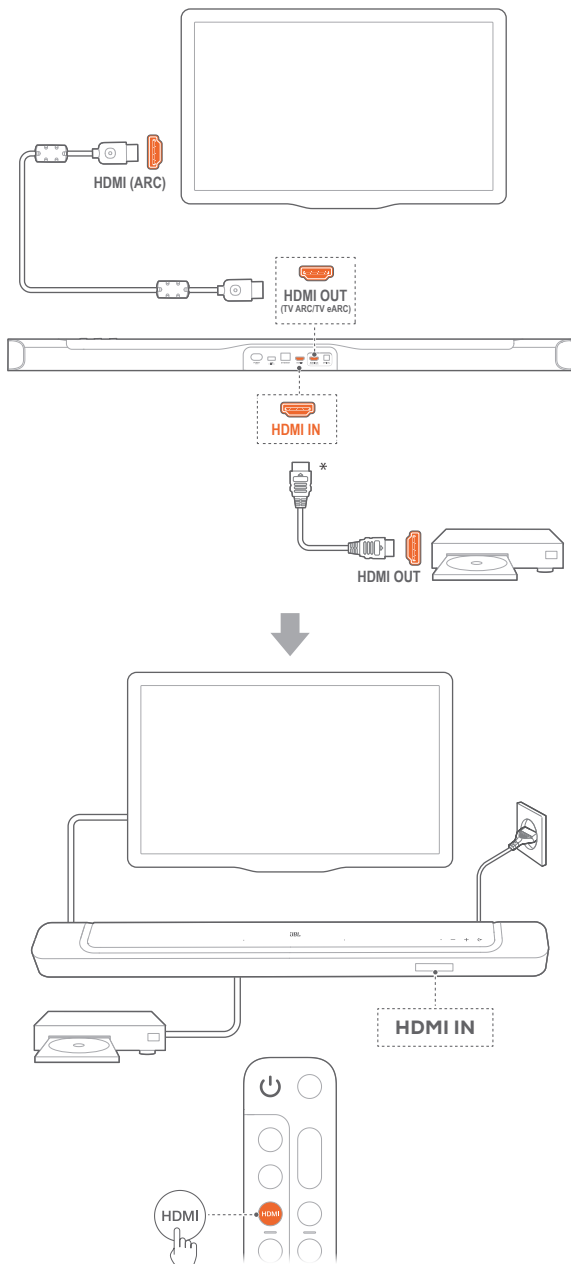
5.1 Yhdistäminen televisioon ja digitaalisiin laitteisiin.

Kun haluat toistaa ääntä soundbarin välityksellä, kytke soundbar televisioon mukana toimitetulla HDMI-kaapelilla tai optisella kaapelilla (myydään erikseen).

HDMI-kytkentä tukee digitaalista audiota ja videota yhdellä liitännällä. HDMI-liitettävyys on paras vaihtoehto soundbar-kaiuttimellesi.

5.1.1 TV (HDMI ARC / eARC)

(Suositeltu liitäntä parasta Dolby Atmos -kokemusta varten)

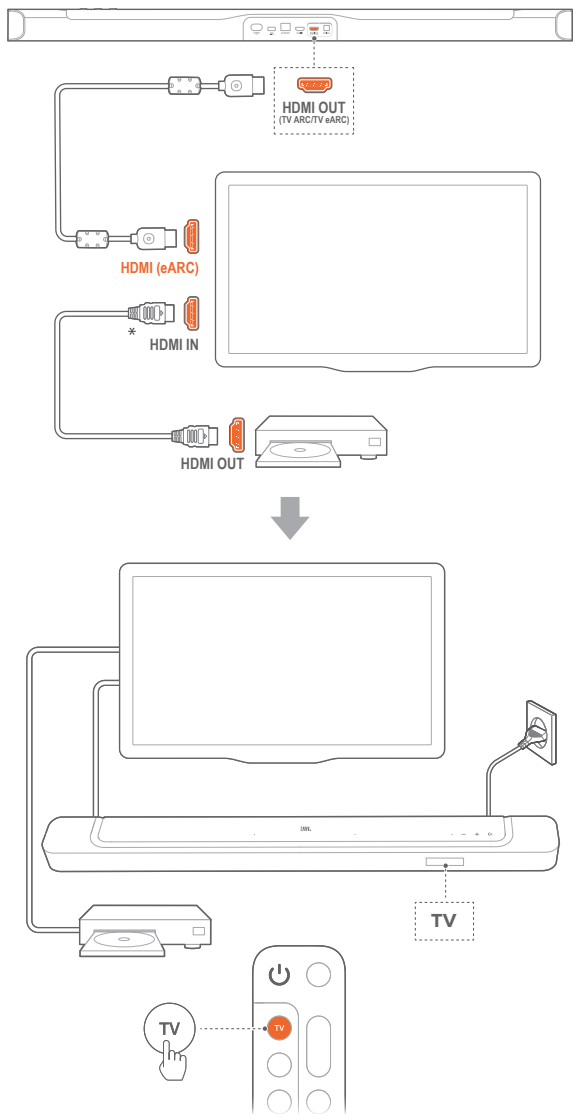


1. Yhdistä soundbar **HDMI IN (ARC / eARC)** -liittimellä televisioon mukana toimitetulla HDMI-kaapelilla.
 - Tarkista televisiostasi, että HDMI-CEC ja HDMI ARC ovat käytössä. Lisätietoja saat televisiosi käyttöoppaasta.
2. Käytä HDMI-kaapelia (V2.0 tai uudempi) yhdistääksesi soundbarin digitaaliseen laitteeseen, kuten digiboksiin, DVD/Blu-ray-soittimeen tai pelikonsoliin.
 - Tarkista digitaalisessa laitteessasi, että HDMI-CEC on käytössä. Lisätietoja saat digitaalisen laitteesi käyttöoppaasta.
 - Digitaalisella laitteellasi, valitse "Bitstream" tai "Raw data" äänilähdön asetuksissa parasta Dolby Atmos -kokemusta varten.
3. Jos haluat toistaa ääntä soundbariin liitetystä digitaaliselta laitteelta, valitse **HDMI** kaukosäätimellä.

HUOMAUTUKSIA:

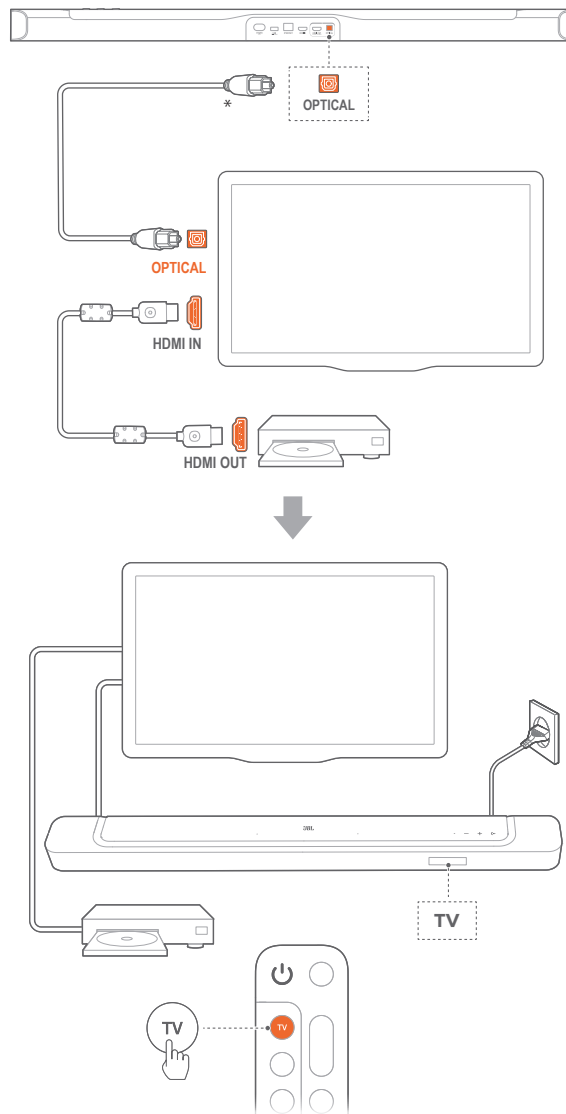
- Jos TV:si ei tue HDMI eARC:ia, varmista, että muodostat yhteyden digitaaliseen laitteeseen soundbarin HDMI IN -liittimen välityksellä. Muuten Dolby Atmos -tiedot eivät pääse kulkemaan HDMI (ARC) -liittimien kautta televisiosta soundbariin.

5.1.2 TV (HDMI eARC)



1. Liitä soundbar **HDMI IN (eARC)** -liittimellä televisioon mukana toimitetulla HDMI-kaapelilla.
 - Tarkista televisiostasi, että HDMI-CEC ja HDMI eARC ovat käytössä. Lisätietoja saat televisiosi käyttöoppaasta.
2. Käytä HDMI-kaapelia (eARC-yhteensopiva, V2.0 tai uudempi) yhdistääksesi TV:si digitaaliseen laitteeseen, kuten suoratoistolaitteeseen, digiboksiin, DVD/Blu-ray-soittimeen tai pelikonsoliin.
 - Tarkista digitaalisessa laitteessasi, että HDMI-CEC on käytössä. Lisätietoja saat digitaalisen laitteesi käyttöoppaasta.
 - TV:lläsi ja digitaalisella laitteellasi, valitse "Bitstream" tai "Raw data" äänilähdön asetuksissa parhaasta Dolby Atmos -kokemuksesta varten.
3. Toistaaksesi ääntä digitaalisesta laitteesta, joka on yhdistetty televisioon valitse **TV** kaukosäätimessä.

5.1.3 OPTINEN



HUOMAUTUKSIA:

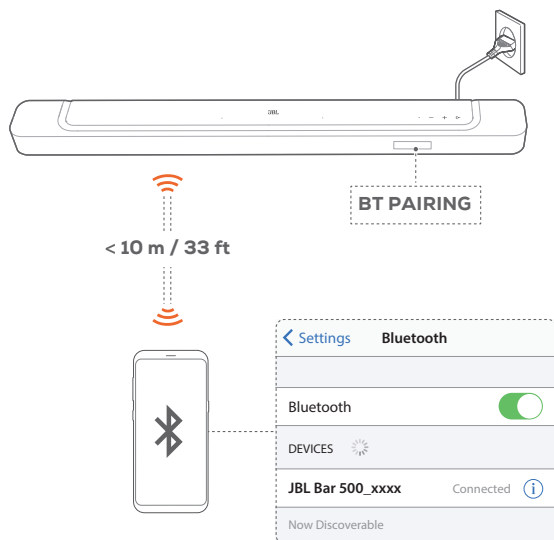
- Virtual Dolby Atmos -toteutuksella varustettu Dolby surround upmixer-prosessori pystyy laajentamaan perinteistä kanavaperusteista Dolby Digital -formaatin audiosisältöä, mukaan lukien 5.1 a 7.1 -sisällöt ja tarjoamaan mukaansatempaavan 3D Atmos-kokemuksen.
1. Kytke soundbar televisioon käyttämällä optista kaapelia.
 2. Käytä HDMI-kaapelia (V2.0 tai uudempi) yhdistääksesi TV:si digitaaliseen laitteeseen, kuten suoratoistolaitteeseen, digiboksiin, DVD/Blu-ray-soittimeen tai pelikonsoliin.
 3. Toistaaksesi ääntä optisen kaapelin välityksellä, valitse **TV** kaukosäätimessä.

HUOMAUTUKSIA:

- * HDMI-johdo (digitaalista laiteyhteyttä varten) ja optinen kaapeli myydään erillisinä.
- Täydellistä yhteensopivuutta kaikkien HDMI-CEC-laitteiden kanssa ei taata.
- Kun sekä HDMI ARC että optinen kaapeli ovat liitettyinä soundbariin, HDMI ARC-liitännän äänitulo TV:stä on ensisijainen.

5.2 Bluetooth-yhteys

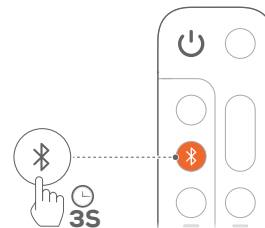
Käytä Bluetooth-yhteyttä liittääksesi soundbarin Bluetooth-laitteeseen, kuten älypuhelimien, tablettiin tai kannettavaan tietokoneeseen.

**5.2.1 Yhdistä Bluetooth-laite**

1. Valitse Bluetooth-lähde painamalla soundbarissa tai kaukosäätimessä.
→ **"BT PAIRING"**: Valmis BT-parinmuodostusta varten
2. Ota Bluetooth käyttöön Bluetooth-laitteessasi ja etsi **"JBL BAR 500_xxxx"** kolmen minuutin kuluessa.
→ **Kytkeä onnistui**: Laitteen nimi näytetään, jos laitteesi nimi löytyy englanninkielisenä. Kuulet vahvistusäänen.

5.2.2 Uudelleenyhdistäminen laitteeseen, joka on viimeksi toiminut laiteparina

Bluetooth-laite säilyy laiteparina, kun soundbar siirtyy valmiustilaan. Kun seuraavan kerran vaihdat Bluetooth-lähteeseen, soundbar muodostaa yhteyden viimeksi yhdistettyyn laitteeseen automaattisesti.

5.2.3 Toiseen Bluetooth-laitteeseen yhdistäminen

1. Bluetooth-ohjelmälähteessä, paina ja pidä painettuna soundbarissa tai kaukosäätimessä, kunnes näytölle tulee näkyviin **"BT PAIRING"**.
→ Soundbar siirtyy Bluetooth-laitteparin muodostustilaan.
2. Noudata vaihetta 2 kohdassa **"5.2.1 Yhdistä Bluetooth-laite"**.
 - Jos laite on aiemmin ollut yhdistettynä soundbariin, poista laitteelta ensin **"JBL BAR 500_xxxx"** -pariliitos.

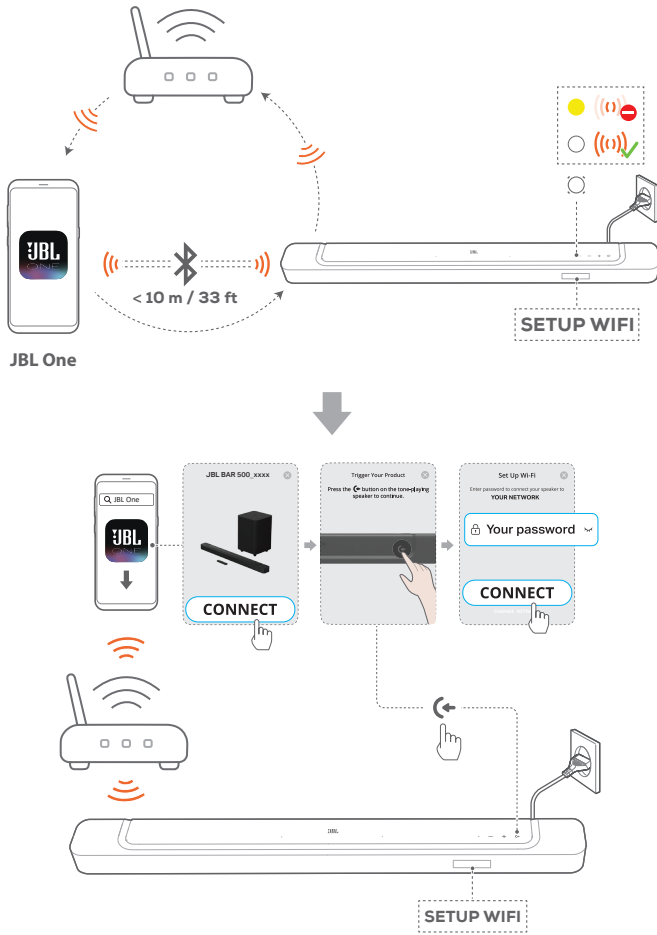
HUOMAUTUKSIA:

- Bluetooth-yhteys menetetään, jos etäisyys soundbarin ja Bluetooth-laitteen välillä on yli 10 m (33 jalkaa).
- Elektroniset laitteet voivat aiheuttaa radiohäiriöitä. Sähkömagneettisia aaltoja tuottavat laitteet, kuten mikroaaltouunit, langattomat LAN-laitteet, jne. on pidettävä poissa soundbarin läheltä.

5.3 Liittäminen kotiverkkoon

Yhdistä soundbar Wi-Fi tai Ethernet-kaapelin avulla kotiverkkoosi. JBL One -sovelluksen ja tuettujen suoratoistopalveluiden (Chromecast built-in, AirPlay ja Alexa) avulla voit suoratoistaa ääntä älypuhelimilla tai taulutietokoneilla soundbar-kaiuttimien kautta.

1. Siirry soundbar-laitteessa Wi-Fi-asetustilaan:
 - Paina mitä tahansa painiketta kytkeäksesi laitteen päälle (katso ["7.1 Virran kytkeminen/automaattinen valmiustila/automaattinen herätys"](#)).
→ Jos soundbaria ei ole liitetty verkkoon, näytössä näkyy **"HELLO"** ja sitten **"SETUP WIFI"**.
→ Jos haluat palata Wi-Fi-asetustilaan, paina ja pidä painettuna **+** ja **-** kunnes **"SETUP WIFI"** tulee näkyviin.
2. Lisää soundbar kotisi Wi-Fi-verkkoon Android- tai iOS-laitteessasi.
 - a) Yhdistä Android- tai iOS-laitteesi kotisi Wi-Fi-verkkoon. Lataa JBL One -sovellus.
 - b) Noudata sovelluksen ohjeita asennuksen viimeistelemiseksi.



3. Tarvittaessa käytä Ethernet-kaapelia soundbarin yhdistämiseen kotiverkkoosi.

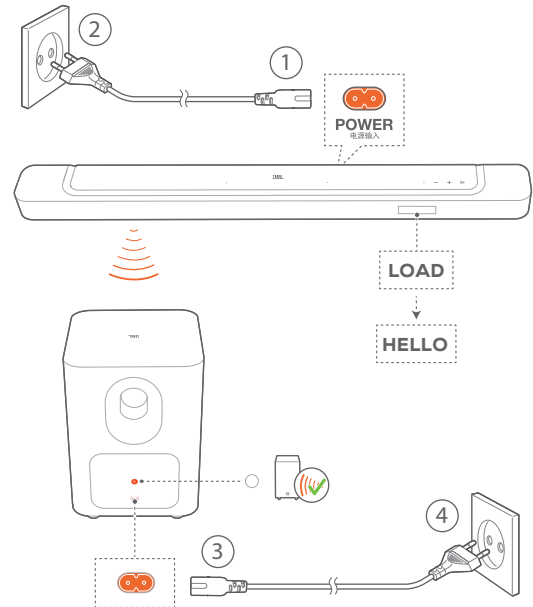
- Varmista, että muodostat yhteyden samaan verkkoon kuin mitä käytit asennuksen aikana.

HUOMAUTUKSIA:

- Android- tai iOS-laitteessa voit nimetä soundbarin JBL One -sovelluksessa.
- Lisää iOS-laitteessasi soundbar Apple Home -sovellukseen, ja hallitse sitä yhdessä AirPlay 2 -yhteensopivien kaiuttimien kanssa.
- Jos soundbar on lisätty kotisi Wi-Fi-verkkoon iOS-laitteessa, voit aloittaa AirPlay-suoratoiston AirPlay-yhteensopivasta sovelluksesta (katso "[7.7 Toista AirPlayn välityksellä](#)").
- Musiikin suoratoistopalvelujen saatavuus verkossa vaihtelee maittain.
- Jotkin ominaisuudet edellyttävät tilauksia tai palveluja, joita ei ole saatavana kaikissa maissa.

6. ASENNUS

6.1 Subwoofer-kaiuttimen liittäminen



1. Kytke soundbar virtalähteeseen mukana toimitetulla virtajohdolla.
→ Soundbarin näytöllä näkyy "LOAD" ja sitten "HELLO".
2. Liitä subwoofer virtalähteeseen mukana toimitetulla virtajohdolla.
→ Subwoofer yhdistyy soundbariin automaattisesti.
Yhdistetty: muuttuu pysyvästi valkoiseksi.

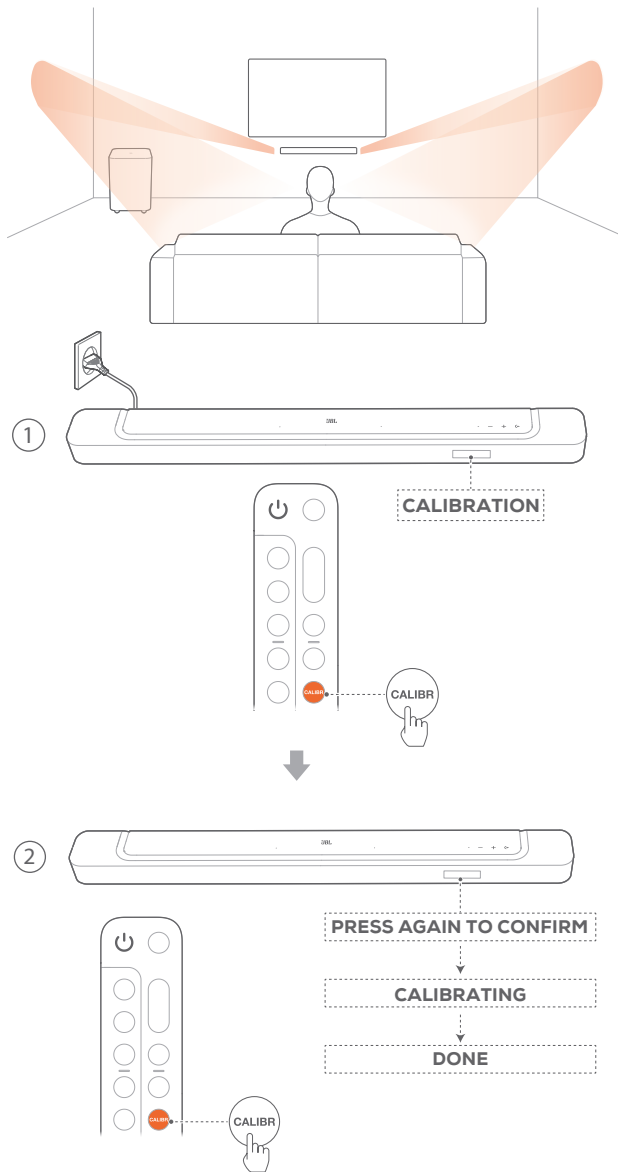
HUOMAUTUKSIA:

- Käytä vain mukana toimitettuja virtakaapeleita.
- Varmista ennen virran kytkemistä, että kaikki muut liitännät on tehty (ks. "[5.1 Yhdistäminen televisioon ja digitaalisiin laitteisiin](#)").

6.2 3D surround-ääni

6.2.1 Äänen kalibrointi

Optimoi 3D-surround-äänikokemuksesi ainutlaatuisen kuunteluympäristösi.



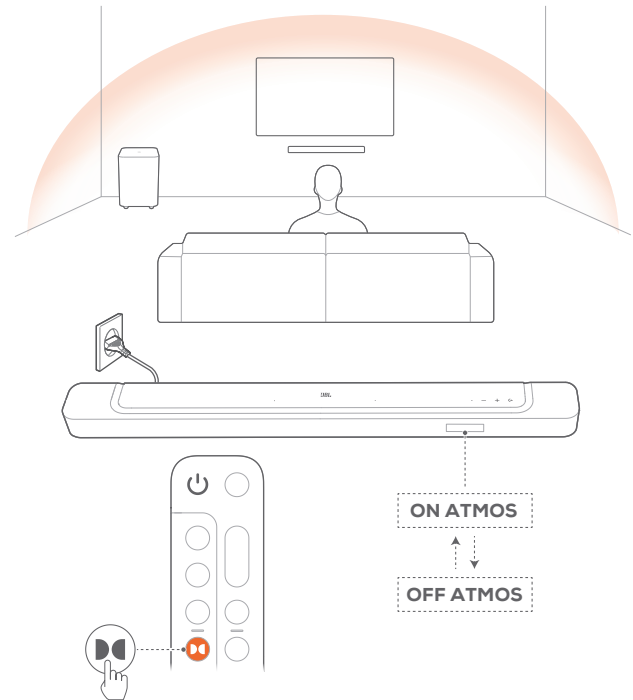
1. Paina kaukosäätimessä **CALIBR** aloittaaksesi kalibroinnin.
→ **"CALIBRATION"** näkyy soundbarissa.
2. Kun **"PRESS AGAIN TO CONFIRM"** tulee näytölle, paina **CALIBR** uudelleen.
→ Laskenta etenee viidestä yhteen.
→ Kuuluu kalibrointiääni. Äänen kalibrointi alkaa.
"CALIBRATING": Kalibrointi käynnissä
"DONE": Kalibrointi viety päätökseen onnistuneesti

HUOMAUTUKSIA:

- Äänen kalibroinnin aikana kaikki kaukosäätimen painikkeet ovat pois käytöstä, paitsi U .

6.2.2 Dolby Atmos®

Virtuaalisen Dolby Atmosin ansiosta voit nauttia korkeussuuntaisista äänitehosteista toistaessasi elokuvia TV/HDMI IN -lähteessä.



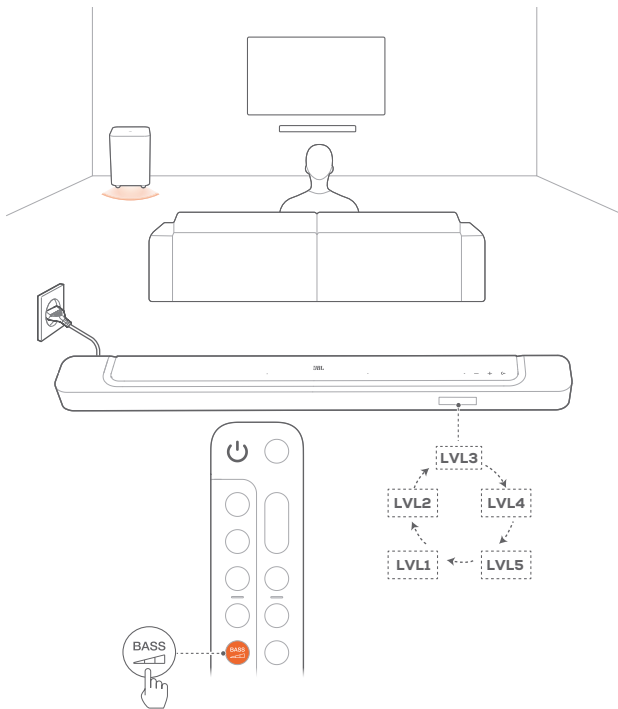
1. Yhdistä ja käynnistä Blu-ray-soittimesi tai suoratoistolaitteesi HDMI ARC/HDMI eARC -liittimen ja HDMI-liittimen välityksellä. (Ks. [5.1 Yhdistäminen televisioon ja digitaalisiin laitteisiin.](#))
2. Paina Dolby Atmos kaukosäätimellä kytkeäksesi päälle tai pois päältä korkeussuuntaiset äänitehosteet (oletus: päällä).
→ Soundbarin näytöllä näkyy **"ON ATMOS"** tai **"OFF ATMOS"**.


HUOMAUTUKSIA:

- Kytke pois päältä ATMOS-tehosteet, jos haluat ettei katselusi tai kuuntelusi aikana ole mitään korkeussuuntaisia äänitehosteita.
- ATMOS-efektit ovat käytettävissä vain Dolby-äänisisällössä.

6.2.3 Basson säätö

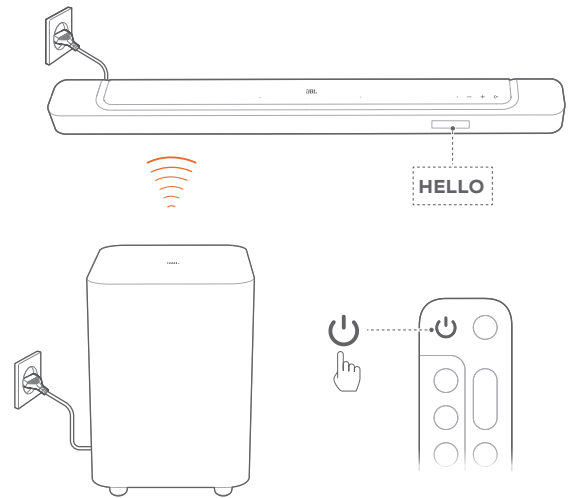
Voit suorittaa basson säädöt tarpeen mukaan.





- Paina kaukosäätimessä **BASS**  toistuvasti vaihtaaksesi bassotasojen välillä.
→ "LVL1" - "LVL5" näytetään (Oletus: "LVL3").

7. TOISTO


7.1 Virran kytkeminen/automaattinen valmiustila/automaattinen herätys



7.1.1 Kytke päälle

- Kytke laite päälle painamalla painiketta soundbarissa tai  kaukosäätimessä.
→ "HELLO" näkyy näytöllä.
→ Subwoofer yhdistyy soundbariin automaattisesti.
Yhdistetty:  muuttuu pysyvästi valkoiseksi.

7.1.2 Automaattinen valmiustila

Jos soundbar ei ole käytössä yli 10 minuuttiin, se siirtyy automaattisesti valmiustilaan. "STDBY" näkyy näytöllä. Myös subwoofer siirtyy valmiustilaan, ja  muuttuu pysyvästi kellanruskeaksi.

Kun seuraavan kerran kytket soundbarin päälle, se palaa viimeksi valittuun lähteeseen.

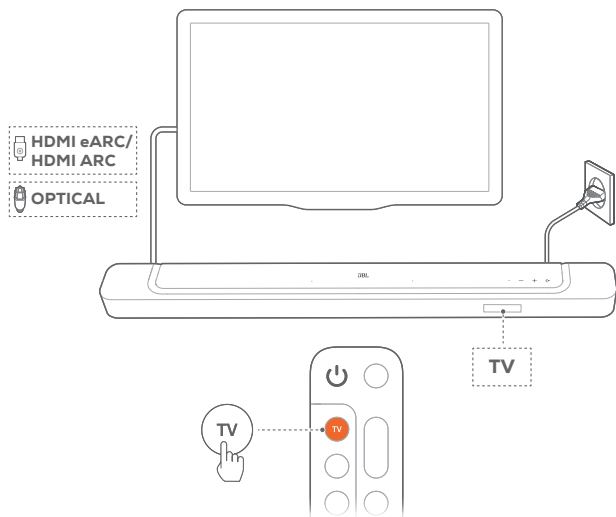
7.1.3 Automaattinen herätys

Valmiustilassa soundbar herää automaattisesti, kun

- soundbar on liitetty televisioon HDMI ARC/eARC -yhteyden välityksellä ja televisio kytketään päälle;
- soundbar on liitetty televisioon HDMI ARC/eARC -yhteyden välityksellä ja HDMI-liitännän välityksellä, se on liitettyä myös digitaaliseen laitteeseen, kuten digiboksiin, DVD/Blu-ray-soittimeen tai pelikonsoliin, ja digitaalinen laitteesi kytketään päälle;
- soundbar on liitetty kotiverkkoon ja ääni suoratoistetaan soundbariin musiikin suoratoistopalveluiden kautta JBL One -sovelluksen, Chromecast built-in:n, AirPlayn tai Alexan välityksellä.

7.2 Toista TV-lähteestä

Kun soundbar on kytketty, voit nauttia TV:n äänestä soundbarin kaiutinjärjestelmällä.



1. Varmista, että televisiosi on asetettu tukemaan ulkoisia kaiuttimia, ja että sisäänrakennetut TV-kaiuttimet on mykistetty. Lisätietoja saat televisiosi käyttöoppaasta.
2. Varmista, että soundbar on liitetty oikein TV:n kanssa (ks. "[5.1 Yhdistäminen televisioon ja digitaalisiin laitteisiin.](#)").
3. Valitaksesi TV-lähteen, paina **TV** soundbarissa tai **TV** kaukosäätimessä.
 - "TV": TV-lähde on valittuna.
 - Tehdasasetuksissa TV-lähde on valittuna oletusarvona.

HUOMAUTUKSIA:

- Jos soundbar on liitetty televisioon sekä HDMI-kaapelin että optisen kaapelin kautta, HDMI-kaapelin kautta välittyvä signaali valikoituu TV-lähteeksi.

7.2.1 TV:n kaukosäätimen asetukset

Käyttäaksesi TV:n kaukosäädintä sekä televisiossasi että soundbarissa tarkista, että televisiosi tukee HDMI-CEC-ominaisuutta. Jos televisio ei tue HDMI-CEC-ominaisuutta, noudata kohdan "[TV:n kaukosäätimen IR-oppimistoiminto](#)" -ohjeita.

HDMI-CEC

Jos televisiosi tukee HDMI-CEC-ominaisuutta, ota toiminnot käyttöön television käyttöoppaan ohjeiden mukaisesti. Voit hallita soundbarin äänenvoimakkuutta + / -, mykistää / poistaa mykistykseen sekä kytkeä virran / valmiustoiminnon television kaukosäätimen avulla.

TV:n kaukosäätimen IR-oppimistoiminto

IR-oppimistoiminnon avulla, TV:si infrapunakaukosäädin voi oppia joitain soundbarin komentoja.

1. Paina pitkään **TV** ja **+** soundbarissa kunnes "LEARNING" tulee näkyviin.
 - Siirryt TV:n kaukosäätimen oppimistilaan.

2. Kohdista televisiosi kaukosäädin soundbariin. Seuraa näytön ohjeita television kaukosäätimen painikkeiden käyttämiseksi:

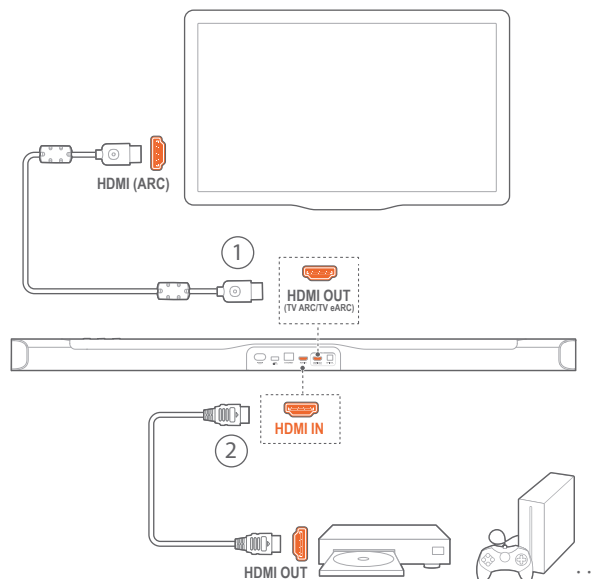
- Kun jokin seuraavistamikä tahansa "POWER", "VOL+", "VOL-", tai "MUTE" on näkyvillä, paina haluamaasi painiketta television kaukosäätimessä
 - "DONE": Soundbar-painikkeen toiminnot on opetettu television kaukosäätimen painikkeille.
 - Soundbar palaa viimeksi valittuun lähteeseen.
- Voit pysäyttää TV-kaukosäätimen oppimistilan ja poistua siitä painamalla pitkään **TV** ja **+** soundbarissa, kunnes "EXIT LEARNING" tulee näyttöön.
 - Opetut toiminnot hylätään.

HUOMAUTUKSIA:

- Soundbar poistuu TV-kaukosäätimen oppimistilasta automaattisesti, jos mitään ei tehdä 30 sekuntiin. Opetut toiminnot hylätään.

7.3 Toista HDMI IN -lähteestä

Kun soundbar on yhdistetty, kuten kuvassa on esitetty, digitaalinen laite voi toistaa videokuvaan televisiossasi ja ääntä soundbarin kaiuttimista.



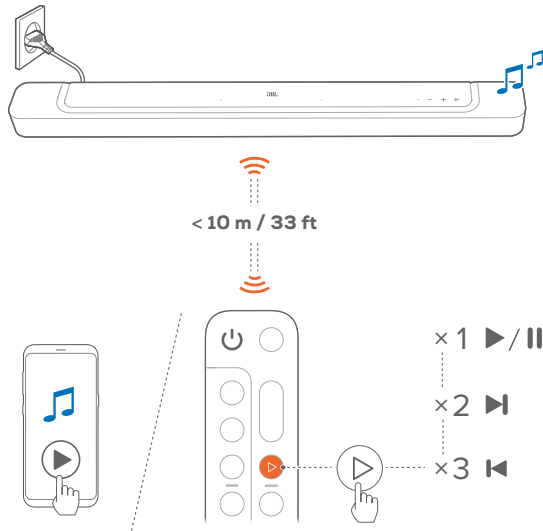
1. Varmista, että soundbar on liitetty oikein televisioon ja digitaaliseen laitteeseen (ks. "[5.1 Yhdistäminen televisioon ja digitaalisiin laitteisiin.](#)").
2. Kytke digitaalinen laite päälle.
 - Televisio ja soundbar heräävät valmiustilasta ja kytkeytyvät automaattisesti tulolähteelle.
 - Valitaksesi **HDMI IN** -lähteen soundbarissa, paina **TV** soundbarissa, tai **HDMI** kaukosäätimessä.
3. Kytke televisiosi valmiustilaan.
 - Soundbar ja lähdelaitte kytkeytyvät valmiustilaan.

HUOMAUTUKSIA:

- Täydellistä yhteensopivuutta kaikkien HDMI-CEC-laitteiden kanssa ei taata.

7.4 Toisto Bluetooth-lähteestä

Toista Bluetoothin välityksellä ääntä Bluetooth-laitteestasi soundbariin.

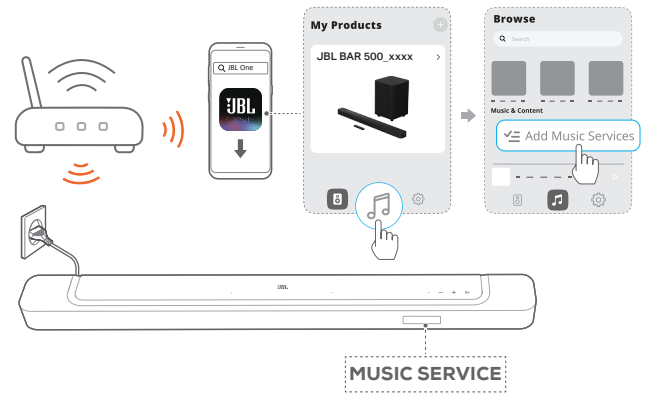


1. Tarkista, että soundbar on liitetty oikein Bluetooth-laitteeseen (ks. "[5.2 Bluetooth-yhteys](#)").
2. Valitse Bluetooth-lähde painamalla soundbarissa tai kaukosäätimessä.
3. Aloita äänentoisto Bluetooth-laitteellasi.
 - Vaihtoehtoisesti paina kaukosäätimestä toiston ohjaamiseksi.
4. Säädä äänenvoimakkuutta soundbarilla, kaukosäätimellä tai Bluetooth-laitteella.

7.5 Toista JBL One -sovelluksen välityksellä

JBL One -sovelluksen kautta voit suoratoistaa ääntä käytössä olevista musiikkipalveluista soundbariin.

1. Soundbar-laitteessa,
 - Tarkista, että soundbar on liitetty oikein kotiverkkoosi (katso luvussa "[5.3 Liittäminen kotiverkkoon](#)").
2. Android- tai iOS-laitteessasi,
 - a) Tarkista, että Android- tai iOS-laitteesi on yhdistetty samaan verkkoon kuin soundbar.
 - b) Käynnistä JBL One -sovellus, selaa käytettävissä olevia *musiikin suoratoistopalveluja valitaksesi musiikkia ja aloita sitten musiikin suoratoisto liitettyyn soundbariin.
 - Käytä hakukenttää löytääksesi musiikkia käytettävissä olevien musiikkipalveluiden integroidun musiikkikirjaston avulla.



3. Poistuaksesi musiikin toistosta vaihda toiseen lähteeseen.

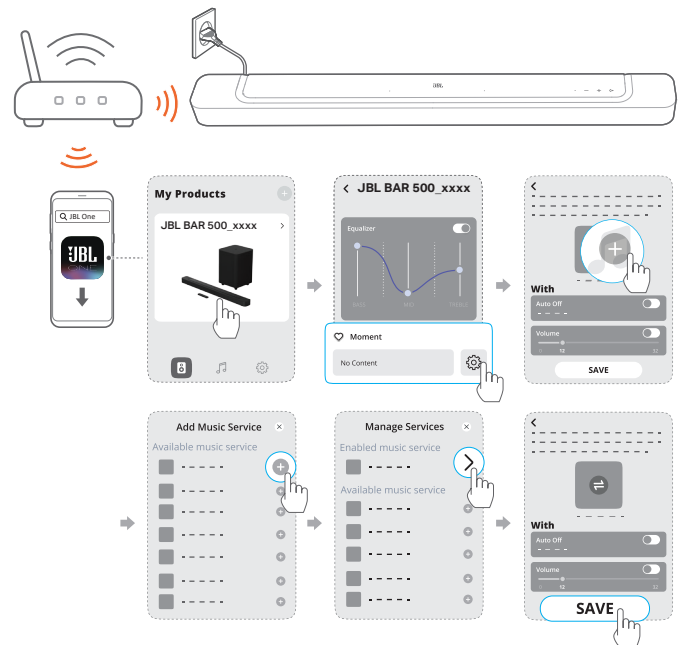
HUOMAUTUKSIA:

- *Palvelu voi edellyttää tilausta, jota JBL One -sovellus ei tarjoa.

Pääset esiasetuksiisi käsiksi (Moment) -painikkeella

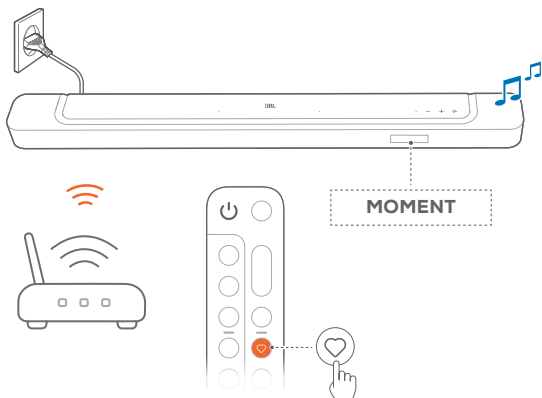
Painamalla kaukosäätimessä, pääset soittolistaan ja kaiutinasetuksiin, jotka olet personoinut JBL One -sovelluksessa.


1. JBL One -sovelluksessa,
 - personoi (Moment) -toiminto.

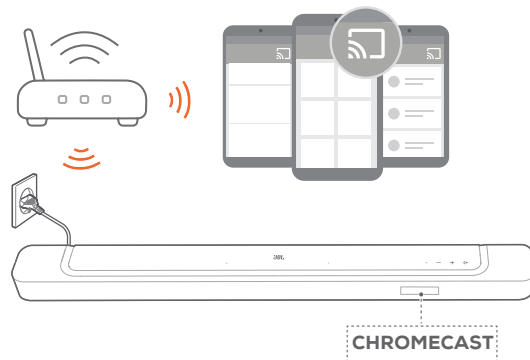


2. Soundbar-laitteessa,

- Paina ♥ kaukosäätimessä päästäksesi henkilökohtaiseen soittolistaan ja kaiutinasetuksiin.



- c) Sovelluksessa, joka mahdollistaa Chromecastin, toista musiikkia, napauta cast-kuvaketta , ja valitse yhdistetty soundbar.



7.6 Toista Chromecast built-in -yhteyden välityksellä

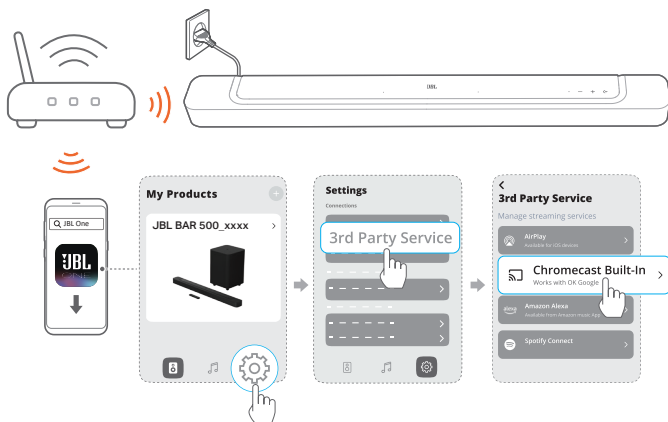
Suoratoista ääntä Chromecast built-in -yhteyden välityksellä Android- tai iOS-laitteestasi soundbariin.

1. Soundbar-laitteessa,

- Tarkista, että soundbar on liitetty oikein kotiverkkoosi (katso luvussa “[5.3 Liittäminen kotiverkkoon](#)”).

2. Android- tai iOS-laitteessasi,

- Tarkista, että Android- tai iOS-laitteesi on yhdistetty samaan verkkoon kuin soundbar.
- Käynnistä JBL One -sovellus ja tarkista, että olet ottanut Chromecast built-in -suoratoistopalvelun käyttöön.



3. Poistuaksesi musiikin toistosta vaihda toiseen lähteeseen.

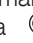
7.7 Toista AirPlayn välityksellä

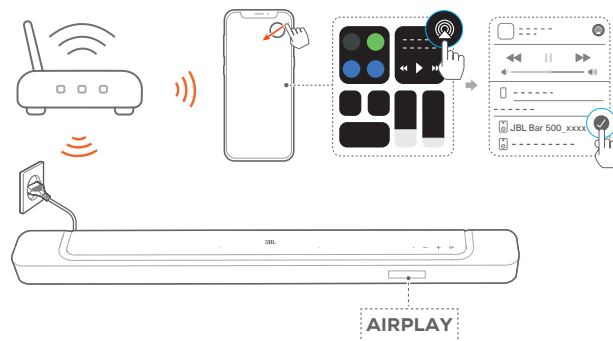
Suoratoista ääntä Airplayn välityksellä iOS-laitteestasi soundbariin.

1. Soundbar-laitteessa,

- Tarkista, että soundbar on liitetty oikein kotiverkkoosi (katso luvussa “[5.3 Liittäminen kotiverkkoon](#)”).

2. iOS-laitteessasi,

- Tarkista, että iOS-laitteesi on yhdistetty samaan verkkoon kuin soundbar.
- Pääset ohjauskeskukseen iOS-laitteessa pyyhkäisemällä oikeasta yläkulmasta alaspäin. Napauta kohtaa  valitaksesi yhdistetyn soundbarin, ja käynnistä sitten sovelluksesta äänen suoratoisto.



3. Poistuaksesi musiikin toistosta vaihda toiseen lähteeseen.

7.8 Toista Amazon Musicin välityksellä

Soundbar yhdistettynä Alexaan, voit suoratoistaa musiikkia Amazon Music -kirjastosta soundbariin.

1. Soundbar-laitteessa,

- Tarkista, että soundbar on liitetty oikein kotiverkkoosi (katso luvussa “[5.3 Liittäminen kotiverkkoon](#)”).

2. Android- tai iOS-laitteessasi,
 - a) Tarkista, että Android- tai iOS-laitteesi on yhdistetty samaan verkkoon kuin soundbar.
 - b) Käynnistä JBL One -sovellus ja tarkista, että olet ottanut Amazon Alexan suoratoistopalvelun käyttöön.



3. Käynnistä Amazon Alexa sovellus aloittaaksesi musiikin toiston.



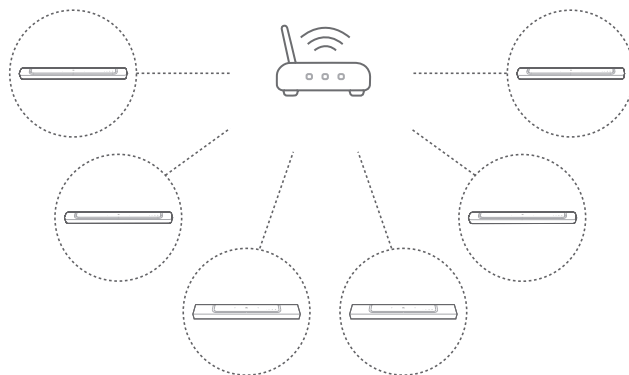
- Avaa Amazon Music -sovellus siirtyäksesi Amazon Music -kirjastoon.
- Varmista, että käynnistät musiikin toiston samalta Alexa-tililtä, jonka olet ottanut käyttöön JBL One -sovelluksessa. Ks. lisätietoja Amazon Alexa -sovelluksesta.

HUOMAUTUKSIA:

- Soundbar tukee äänen suoratoistoa mutta ei videosuoratoistoa.
- Toiston aikana Chromecast built-in:n, AirPlayn tai Alexan välityksellä musiikin toisto keskeytyy parhaillaan yhdistetyssä laitteessa, kun aloitat musiikin toiston toisesta yhdistetystä laitteesta.
- Kun Soundbarissa tapahtuu vaihto kotisi Wi-Fi:n ja langallisen verkon välillä AirPlayn aikana, musiikin toisto keskeytyy ja jatkuu muutamien minuuttien kuluessa, riippuen laajakaistan kuormituksesta. Langalliseen kotiverkkoosi liittämiseksi ks. "[5.3 Liittäminen kotiverkkoon](#)".

7.9 Monihuonetoisto

Monihuonetoiston avulla voit suoratoistaa musiikkia Android- tai iOS-laitteestasi useisiin Chromecast-yhteensopiviin/AirPlay-/Alexa-kaiuttimiin.



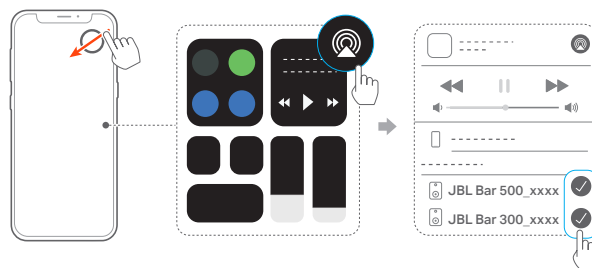
7.9.1 Chromecast built-in

1. Google Home -sovelluksen avulla voit yhdistää useita Chromecast-kaiuttimiä samaan verkkoon, määritä ne useisiin huoneisiin ja luoda ryhmiä tarpeen mukaan.
2. Käytä Chromecast-tuettua sovellusta älypuhelimessasi tai tabletissasi.
3. Musiikin toisto. Paina ja valitse ryhmitetyt kaiuttimet.

HUOMAUTUKSIA:

- Mikäli haluat luoda usean huoneen kaiutinryhmän Google Home -sovelluksessa, varmista, että olet liittänyt kaikki kaiuttimet samaan kotiverkkoon ja käyttänyt samaa Google-tunnustilää. Katso lisätietoja Google Home -sovelluksesta.
- Riippuen paikallisverkkosi kaistanleveydestä, voit suoratoistaa musiikkia jopa 6 Chromecast-kaiuttimeen.

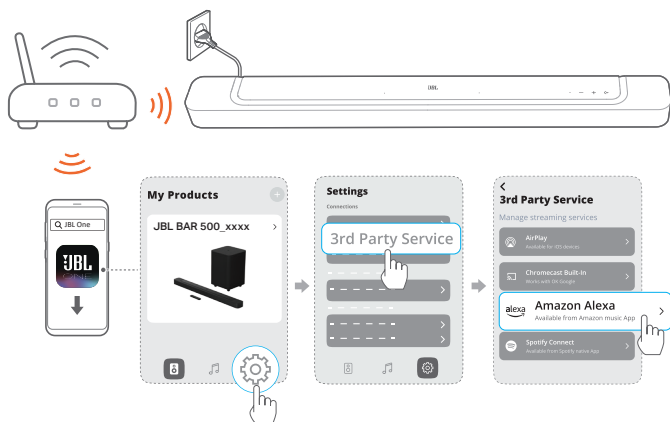
7.9.2 AirPlay



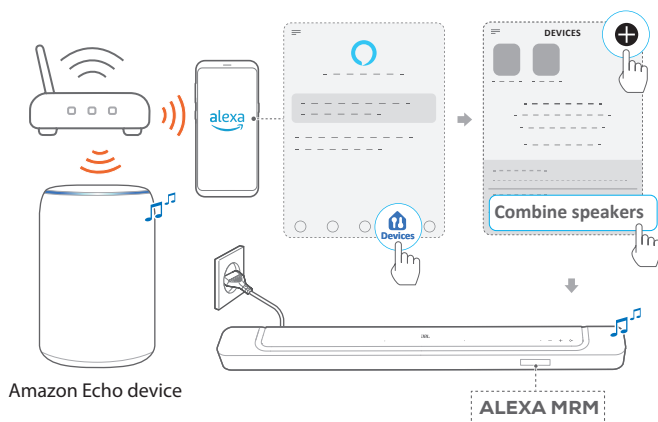
1. Siirry iOS-laitteellasi Ohjauskeskukseen.
2. Napauta valitaksesi useita yhdistettyjä kaiuttimiä tarpeen mukaan.
3. Aloita musiikin suoratoisto sovelluksesta.

7.9.3 Alexa MRM: Usean huoneen musiikki (Multi-Room Music)

1. Tarkista, että olet ottanut Amazon Alexa -suoratoistopalvelun käyttöön soundbarissa JBL One sovelluksen kautta.



2. Luo Amazon Alexa -sovelluksen välityksellä Usean huoneen musiikkiryhmä soundbaria varten. Katso lisätietoja Amazon Alexa -sovelluksesta.



HUOMAUTUKSIA:

- Jos haluat luoda monihuonemusiikkiryhmän Amazon Alexa -sovelluksessa, varmista, että olet liittänyt kaikki laitteet samaan kotiverkkoon ja käyttänyt samaa Alexa-tunnustiliä. Ks. lisätietoja Amazon Alexa -sovelluksesta.

8. ÄÄNIASETUKSET

8.1 Äänen synkronointi

Äänen synkronointitoiminnon avulla voit synkronoida audion ja videon, jotta videosisällössä ei ilmene viivettä.

1. Paina ja pidä kaukosäätimessä **TV** pitempään kuin kolme sekuntia ja paina sitten **+**.
→ **“SYNC”** näkyy näytöllä.
2. Paina viiden sekunnin kuluessa **+** tai **–** kaukosäätimessä säätääksesi äänen viiveen ja sovittaaksesi sen yhteen videon kanssa.
→ Äänen synkronoinnin ajoitus näytetään.


8.2 Älytila (Smart mode)

Kun älytila on käytössä (oletustila), voit nauttia TV-ohjelmista runsain äänitehostein. TV-ohjelmille kuten uutiset ja sääennusteet voit vähentää äänitehosteita poistamalla älytilan käytöstä ja siirtymällä vakiotilaan (standard).

Älytila (Smart mode): EQ-asetuksia ja JBL-tilaääntä käytetään luomaan monipuolisia äänitehosteita.

Vakiotila (standard): Esiasetettuja EQ-asetuksia sovelletaan vakioäänitehosteisiin.

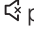

Voit poistaa älytilan käytöstä seuraavasti:

- Pidä kaukosäätimessä painettuna  yli kolmen sekunnin ajan ja paina sitten **+**.
→ Vaihdat toiseen tilaan. **“OFF SMART MODE”**: Vakiotila on käytössä.
→ Kun kytket soundbarin seuraavan kerran päälle, älytila otetaan automaattisesti uudelleen käyttöön.

8.3 PureVoice-tekniologia lisää puheen selkeyttä

Hyödyntämällä PureVoice -tekniologiaa, voit PureVoice avulla parantaa äänen selkeyttä ja kuulla ja ymmärtää puhetta helposti. Oletusarvoisesti PureVoice on käytössä, jos toistat elokuvia TV/ HDMI IN -lähteestä; ja PureVoice on pois käytöstä, jos suoratoistat musiikkia Bluetoothilla, Chromecast built-in, Alexalla ja AirPlaylla.

Voit poistaa käytöstä tai ottaa käyttöön PureVoice -tilan,

- Paina ja pidä kaukosäätimessä  pitempään kuin viisi sekuntia ja paina sitten **BASS** .
→ **“OFF PUREVOICE”**: PureVoice on poistettu käytöstä.
→ **“ON PUREVOICE”**: PureVoice on otettu käyttöön.
→ Kun seuraavan kerran kytket soundbarin päälle, PureVoice otetaan uudelleen käyttöön automaattisesti.

9. TEHDASASETUSTEN PALAUTTAMINEN

Palauttaessasi tehdasasetuksissa määritetyt oletusasetukset, poistat kaikki henkilökohtaiset asetukset soundbarista.

- Paina soundbarissa ja pidä painettuna **←**, **+** ja **−** yli 5 sekunnin ajan.
 - **“RESET”** näkyy näytöllä.
 - Soundbar käynnistyy uudelleen.

10. OHJELMISTOPÄIVITYS

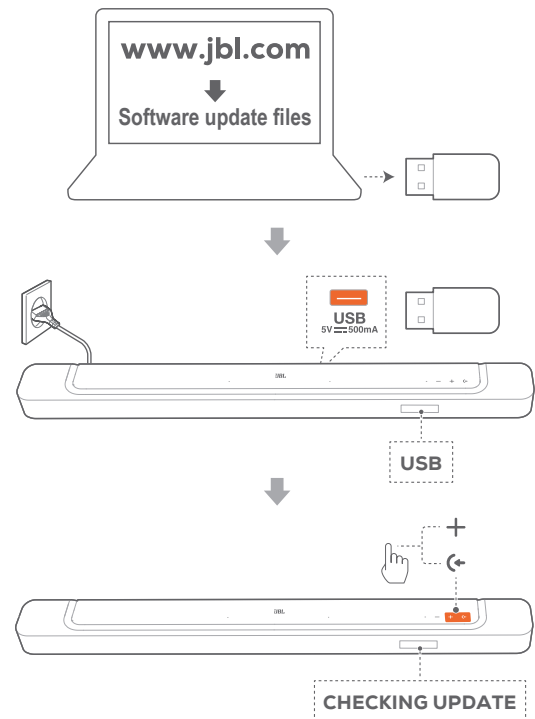
Tuotteen parhaan suorituskyvyn sekä parhaan käyttäjäkokemuksen varmistamiseksi JBL saattaa tulevaisuudessa tarjota ohjelmistopäivityksiä soundbar-järjestelmälle. Käy osoitteessa www.jbl.com tai ota yhteyttä JBL:n asiakaspalveluun saadaksesi lisätietoja päivitystiedostojen lataamisesta.

Päivitys verkossa





- Yhdistä soundbar kotiverkkoosi. Verkkopäivitys tapahtuu automaattisesti, jos ohjelmistopäivityksiä on saatavana.
 - **“WAIT”**: Ohjelmiston päivitys käynnissä
 - **“DONE”**: Ohjelmiston päivitys valmis

Päivitys USB-tallennuslaitteen välityksellä.



1. Tarkista, että olet tallentanut ohjelmistopäivitystiedoston USB-tallennuslaitteen juurihakemistoon.
 - Varmista, että USB-laitteesi on seuraavien vaatimusten mukainen:
 - Enimmäiskapasiteetti: 64 GB
 - Tiedostojärjestelmä: FAT32
2. Liitä USB-laite.
 - **“USB”** näkyy näytöllä.

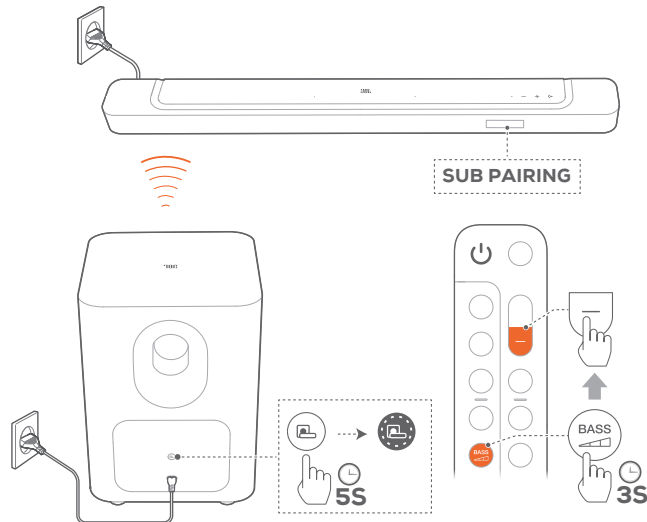
3. Siirry ohjelmistopäivitystilaan painamalla  ja  soundbarissa.
 - "CHECKING UPDATE" näytetään.
 - "WAIT": Ohjelmiston päivitys käynnissä
 - "DONE": Ohjelmiston päivitys valmis

HUOMAUTUKSIA:



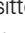
- Pidä soundbar päällä ja USB-tallennusväline asennettuna, kunnes ohjelmistopäivitys on valmis.

11. UUELLEENYHDISTÄMINEN SUBWOOFERIIN



Soundbar ja subwoofer on yhdistetty tehtaalla. Virran kytkemisen jälkeen ne toimivat laiteparina automaattisesti. Joissakin erityistapauksissa on tarpeen muodostaa niistä laitepari uudelleen.



Siirtyäksesi uudelleen subwooferin laiteparin muodostustilaan

1. Paina ja pidä painettuna  subwooferin takapaneelissa, kunnes se muuttuu nopeasti vilkkuvaksi valkoiseksi.
2. Siirtyäksesi subwooferin laiteparin muodostustilaan soundbarilla, paina ja pidä  kaukosäätimessä pitempään kuin kolme sekuntia. Paina sitten  kaukosäätimessä.
 - "SUB PAIRING": Subwoofer on valmis laiteparin muodostamiseen.
 - "SUB-PARIMUODOSTETTU": Subwoofer on yhdistetty.

HUOMAUTUKSIA:

- Subwoofer poistuu parinmuodostustilasta kolmen minuutin kuluttua ja siirtyy valmiustilaan, jos pariliitosta ei saada valmiiksi.  muuttuu nopeasti vilkkuvasta valkoisesta pois päältä -tilaan. Palataksesi parinmuodostustilaan, paina .

12. TEKNISET TIEDOT

Yleiset tekniset tiedot:

- Malli: BAR 500 (soundbar-yksikkö)
BAR 500 SUB (subwoofer-yksikkö)
- Äänentoistojärjestelmä: 5.1-kanavainen
- Virransyöttö: 100–240 V AC, ~50/60 Hz
- Kaiuttimien kokonaislähtöteho (maks. @THD 1 %): 590 W
- Soundbarin lähtöteho (maks. @THD 1 %): 290 W
- Subwooferin lähtöteho (maks. @THD 1 %): 300 W
- Soundbarin kaiuttimelementit: 4 x (46 x 90) mm ovaalielementti, 3x 0,75" (20 mm) diskantti
- Subwooferin elementti: 260 mm (10 tuumaa)
- Tehontarve verkkovalmiustilassa: <2,0 W
- Käyttölämpötila: 0 °C - 45 °C

HDMI määrittäminen

- HDMI-videotulo: 1
- HDMI-videolähtö (parannetulla äänen paluukanavalla, eARC): 1
- HDMI HDCP -versio: 2.3
- HDR-läpivienti: HDR10, Dolby Vision

Audio specification

- Taajuusvaste: 35 Hz - 20 kHz (-6 dB)
- Audiotulot: 1 optinen, Bluetooth, USB (USB-toisto on saatavilla yhdysvaltalaisessa versiossa. Muissa versioissa USB on vain huoltoa varten.)

USB määrittäminen (äänentoisto on vain yhdysvaltalaisessa versiossa)

- USB-portti: Tyyppi A
- USB-luokitus: 5V DC, 0,5 A

Langattoman rajapinnan määrittäminen

- Bluetooth versio: 5.0
- Bluetooth-profiili: A2DP 1.2, AVRCP 1.5
- Bluetooth-lähettimen taajuusalue: 2 400 MHz - 2 483,5 MHz
- Bluetooth-lähettimen teho: < 15 dBm (EIRP)
- Wi-Fi-verkko: IEEE 802.11 a/b/g/n/ac/ax (2,4 GHz/5 GHz)
- 2.4G Wi-Fi-lähettimen taajuusalue: 2412 MHz – 2472 MHz (2,4 GHz ISM kaista, USA 11 kanavaa, Eurooppa 13 kanavaa)
- 2.4G Wi-Fi-lähettimen teho: < 20 dBm (EIRP)
- 5G Wi-Fi-lähettimen taajuusalue: 5,15–5,35 GHz, 5,470–5,725 GHz, 5,725–5,825 GHz
- 5G Wi-Fi-lähettimen teho: 5,15 - 5,25 GHz <23 dBm, 5,25 - 5,35 GHz ja 5,470 - 5,725 GHz <20 dBm, 5,725 - 5,825 GHz <14 dBm (EIRP)
- 2.4 G:n langattoman lähettimen taajuusalue: 2 406 - 2 474 MHz
- 2.4G:n langattoman lähettimen teho: < 10 dBm (EIRP)

Mitat

- Soundbarin mitat (L x K x S):
1 017 x 56 x 103,5 mm / 40" x 2,2" x 4"
- Subwooferin mitat (L x K x S):
305 x 440,4 x 305 mm / 12" x 17,3" x 12"
- Soundbarin paino: 2,8 kg / 6,2 paunaa
- Subwooferin paino: 10 kg / 22 paunaa
- Pakkauksen mitat (L x K x S):
1 105 x 370 x 475 mm / 43,5" x 14,6" x 18,7"
- Pakkauksen paino: 16,2 kg / 35,6 paunaa

13. VIANMÄÄRITYS

Älä koskaan yritä korjata tuotetta itse. Jos sinulla on ongelmia tuotteen käytössä, tarkista seuraavat kohdat ennen kuin otat yhteyttä tukipalveluihin.

Järjestelmä

Yksikkö ei käynnisty.

- Tarkista, että virtajohto on liitetty pistorasiaan ja soundbariin.

Soundbar ei reagoi painikkeen painamiseen.

- Palauta soundbarin tehdasasetukset (ks. "[9. TEHDASASETUSTEN PALAUTTAMINEN](#)").

Ääni

Soundbarista ei kuulu ääntä

- Varmista, että soundbar ei ole mykistetty.
- Valitse kaukosäätimessä oikea äänen tulolähde.
- Liitä soundbar televisioon tai muuhun laitteeseen oikealla tavalla
- Palauta soundbarin tehdasasetukset painamalla ja pitämällä soundbarin painikkeita **⏪**, **+** ja **⏩** yli 5 sekunnin ajan.

Säröinen ääni tai kaiku

- Jos toistat ääntä televisiosta soundbarin kautta, varmista, että televisio on mykistetty tai että sisäänrakennettu TV-kaiutin on poistettu käytöstä.

Ääntä ja videota ei ole synkronoitu.

- Ota käyttöön äänen synkronointitoiminto, jos haluat synkronoida äänen ja videon (ks. "[8.1 Äänen synkronointi](#)").

Ei Dolby Atmosin korkeusäänitehosteita

- Jos TV:si tukee vain HDMI ARC:ia, varmista, että olet yhdistänyt digitaalisen laitteesi soundbarin **HDMI IN** -liittimeen (ks. "[5.1.1 TV \(HDMI ARC / eARC\)](#)").
- Nauti Dolby Atmos -äänitehosteista toistaessasi elokuvia TV / HDMI -lähteestä. Äänen suoratoistoa varten Bluetoothiin tai suoratoistosovelluksen välityksellä (mahdollistetaan Chromecast built-in, AirPlay tai Alexa -sovelluksilla), Dolby Atmosia ei tueta.

Bluetooth

Laite ei muodosta yhteyttä soundbariin.

- Tarkista, onko Bluetooth-toiminto käytössä laitteessa.
- Jos soundbar on yhdistetty laitepariksi toiseen Bluetooth-laitteeseen, nollaa Bluetooth (ks. "[5.2.3 Toiseen Bluetooth-laitteeseen yhdistäminen](#)").
- Jos Bluetooth-laitteesi on aiemmin ollut liitettynä laitepariksi soundbarin kanssa, nollaa Bluetooth-soundbarissa, poista Bluetooth-laitteen ja soundbarin laitepariliitos, ja muodosta sen jälkeen laitepariliitos uudelleen Bluetooth-laitteen ja soundbarin välille (ks. "[5.2.3 Toiseen Bluetooth-laitteeseen yhdistäminen](#)").

Huono äänenlaatu yhdistetystä Bluetooth-laitteesta

- Bluetooth-vastaanotto on heikko. Siirrä lähdelaitetta lähemmäs soundbaria tai poista este lähdelaitteen ja soundbarin väliltä.

Yhdistetty Bluetooth-laite yhdistää ja katkaisee yhteyden jatkuvasti.

- Bluetooth-vastaanotto on heikko. Siirrä lähdelaitetta lähemmäs soundbaria tai poista este lähdelaitteen ja soundbarin väliltä.

Wi-Fi

Yhdistäminen Wi-Fi-verkkoon epäonnistui.

- Varmista, että Wi-Fi on kytketty päälle.
- Varmista, että olet valinnut oikean verkon ja antanut oikean salasanan.
- Varmista, että reitittimesi tai modeemisi on kytketty päälle ja että se on kantaman sisällä.
- Varmista reitittimesi asetuksissa, että olet asettanut turvallisuuden tyyppiä WPA2 tai automaattinen.
- Varmista, että soundbar on yhdistetty samaan langattomaan LAN-verkkoon kuin älypuhelimesi tai tablettisi.
- Jos sinulla on vaikeuksia Wi-Fi:n määrittämisessä, pidä painettuna **+** ja **-** soundbarissa, kunnes "**ASETUKSET WIFI**" tulee näkyviin.

Toisto

AirPlay ei löydä soundbaria AirPlay-kaiuttimena musiikin suoratoistoa varten.

- Päivitä Apple-laitteesi ohjelmisto uusimpaan versioon: iOS 13.4 ja uudempi, macOS 10.15.4 ja uudempi tai tvOS 14.3.
- Varmista, että Apple-laite on liitetty samaan verkkoon soundbarin kanssa.
- Jos tietokoneessa on iTunes for Windows, voit suoratoistaa musiikkia tietokoneesta soundbariin Bluetoothin välityksellä.

Musiikin toisto ei toimi tasaisesti, kun äänilähde vaihtuu Bluetoothista sovelluksiin Chromecast built-in, AirPlay tai Alexa.

- Verkossa, joka yhdistää soundbarin suoratoistolaitteisiin, kuten puhelimeen, tablettiin ja tietokoneeseen, audiostriimin laatu on riippuvainen verkon alueellisesta kattavuudesta ja siinä tapahtuvasta liikenteestä.

Musiikin toisto ei jatku, kun äänilähde vaihtuu Bluetoothista TV/HDMI IN -liitäntöihin, ja sitten takaisin Bluetoothiin.

- Musiikin toisto Bluetooth-laitteessa päättyy, kun äänilähde vaihtuu Bluetoothista TV / HDMI IN -liitäntöihin. Vaihdaessasi takaisin Bluetooth-lähteeseen, käynnistä musiikin toisto Bluetooth-laitteessa uudelleen.

Soundbar on "Offline" -tilassa Amazon Alexa -sovelluksessa tai Alexa MRM-toistossa esiintyy ongelmia

- Voit palauttaa soundbarin tehdasasetukset painamalla **⏪**, **+** ja **⏩** pitämällä painettuna, ja yli 5 sekunnin ajan.

Kaukosäädin

Kaukosäädin ei toimi.

- Tarkista, että paristoissa on virtaa. Jos ei, niin vaihda ne uusiin.
- Pienennä kaukosäätimen ja pääyksikön välistä välimatkaa ja säätökulmaa.

TV:n kaukosäätimen oppimisen päätökseen vienti epäonnistui.

- Tarkista käytätkö infrapuna TV-kaukosäädintä. Kaukosäätimen oppimistoiminto ei ole tuettu Bluetooth TV-kaukosäätimen osalta.

14. TAVARAMERKIT



The Bluetooth® word mark and logos are registered trademarks owned by Bluetooth SIG, Inc. and any use of such marks by HARMAN International Industries, Incorporated is under license. Other trademarks and trade names are those of their respective owners.



The terms HDMI, HDMI High-Definition Multimedia Interface, HDMI trade dress and the HDMI Logos are trademarks or registered trademarks of HDMI Licensing Administrator, Inc.



Wi-Fi CERTIFIED 6™ and the Wi-Fi CERTIFIED 6™ Logo are trademarks of Wi-Fi Alliance®.

COMPATIBLE WITH



Dolby, Dolby Vision, Dolby Atmos, and the double-D symbol are registered trademarks of Dolby Laboratories Licensing Corporation. Manufactured under license from Dolby Laboratories. Confidential unpublished works. Copyright © 2012–2021 Dolby Laboratories. All rights reserved.



Google, Android, Google Play and Chromecast built-in are trademarks of Google LLC.



Use of the Works with Apple badge means that an accessory has been designed to work specifically with the technology identified in the badge and has been certified by the developer to meet Apple performance standards.

Apple, and AirPlay are trademarks of Apple Inc., registered in the U.S. and other countries.

To control this AirPlay 2-enabled speaker, iOS 13.4 or later is required.



Amazon, Alexa, and all related logos are trademarks of Amazon.com, Inc. or its affiliates.



Use your phone, tablet or computer as a remote control for Spotify. Go to spotify.com/connect to learn how.

The Spotify Software is subject to third party licenses found here: <https://www.spotify.com/connect/third-party-licenses>.

15. AVOIMEN LÄHDEKOODIN LISENSSITIEDOT

Tämä tuote sisältää GPL-lisensioituja avoimen lähdekoodin ohjelmistoja. Lähdekoodi ja asiaankuuluvat kokoonpanotiedot ovat saatavana myös osoitteessa https://harman-webpages.s3.amazonaws.com/JBL_BAR_Gen3_package_license_list.htm. Voit milloin tahansa ottaa yhteyttä meihin osoitteessa:

Harman Deutschland Gmb

HATT: Open Source, Gregor Krapf-Gunther, Parkring 3

85748 Garching bei Munchen, Germany

tai sähköpostiosoitteeseen OpenSourceSupport@Harman.com, jos sinulla on kysymyksiä tuotteessa käytettävistä avoimen lähdekoodin ohjelmistoista.



HARMAN International Industries,
Incorporated 8500 Balboa Boulevard,
Northridge, CA 91329 USA
www.jbl.com

© 2023 HARMAN International Industries, Incorporated.

Kaikki oikeudet pidätetään.

JBL on HARMAN International Industries, Incorporated -yrityksen tavaramerkki,
joka on rekisteröity Yhdysvalloissa ja/tai muissa maissa. Toimintoja, teknisiä
ominaisuuksia ja ulkomuotoa voidaan muuttaa ilmoituksetta.