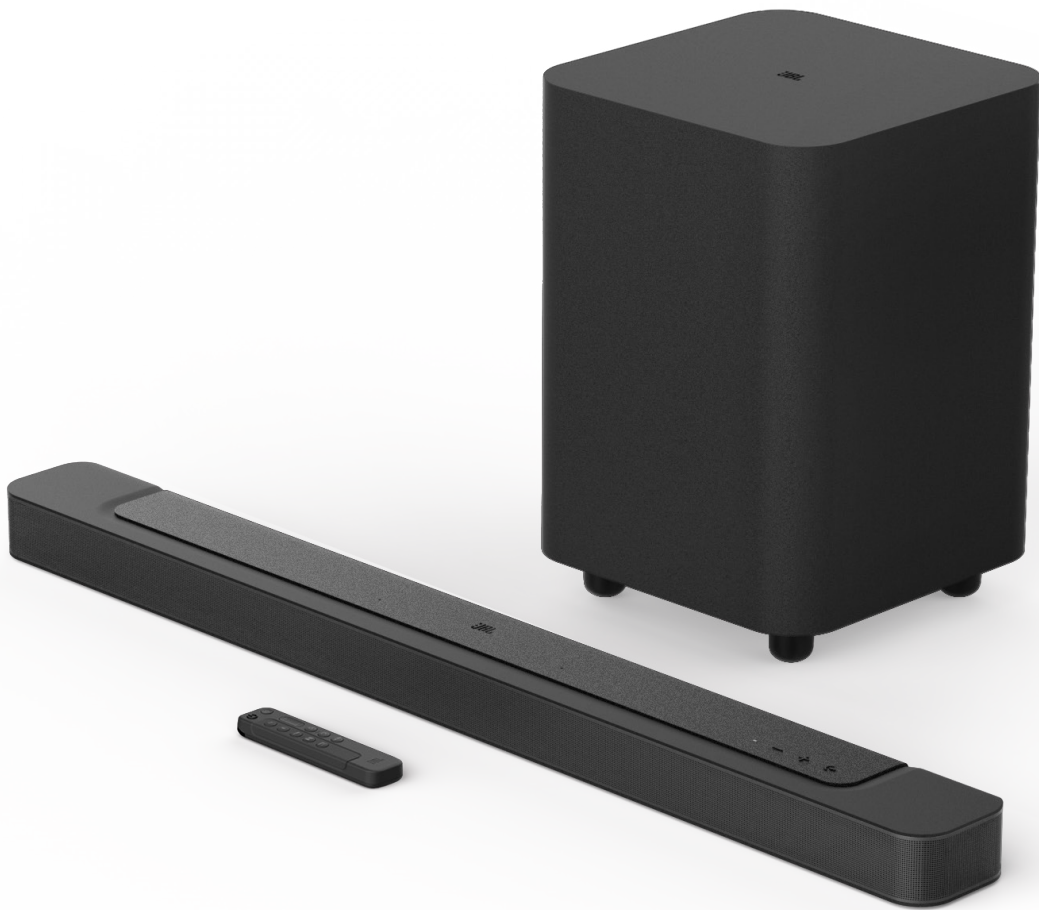




BAR 500



MODE D'EMPLOI

CONSIGNES DE SÉCURITÉ IMPORTANTES

Vérifiez la tension secteur avant l'utilisation

La JBL BAR 500 (barre de son et caisson de basses) a été conçue pour un courant alternatif 100-240 V, 50/60 Hz. La connexion à une tension de ligne autre que celle prévue pour votre produit peut créer un risque de sécurité et d'incendie et peut endommager l'appareil. Pour toute question sur les exigences de tension de votre modèle spécifique ou sur la tension secteur dans votre zone, contactez votre distributeur ou un représentant du service clientèle avant de brancher l'appareil à une prise murale.

N'utilisez pas de rallonge

Afin d'éviter des risques pour la sécurité, utilisez uniquement le cordon secteur fourni avec votre appareil. Nous déconseillons l'utilisation de rallonges avec ce produit. Comme pour tous les appareils électriques, ne faites pas passer les cordons secteurs sous des tapis ou des moquettes et ne placez pas d'objets lourds dessus. Les cordons secteurs endommagés doivent être remplacés immédiatement par un cordon respectant les spécifications de l'usine, dans un centre de service agréé.

Manipulez le cordon secteur avec précaution

Pour débrancher le cordon secteur d'une prise secteur, tirez toujours sur la fiche, ne tirez jamais sur le câble. Si vous n'avez pas l'intention d'utiliser votre enceinte pendant longtemps, débranchez la fiche de la prise secteur.

N'ouvrez pas le boîtier

Ce produit ne contient aucun composant réparable par l'utilisateur. L'ouverture du boîtier peut présenter un risque d'électrocution et toute modification du produit annulera votre garantie. Si de l'eau pénètre par inadvertance dans l'appareil, débranchez-le immédiatement de l'alimentation secteur et consultez un centre de service agréé.

TABLE DES MATIÈRES

CONSIGNES DE SÉCURITÉ IMPORTANTES	2	8. PARAMÈTRES AUDIO	19
1. INTRODUCTION	4	8.1 SYNCHRONISATION AUDIO	19
2. CONTENU DE LA BOÎTE	5	8.2 MODE INTELLIGENT	19
3. PRÉSENTATION DU PRODUIT	6	8.3 TECHNOLOGIE D'AMÉLIORATION DES DIALOGUES PUREVOICE	19
3.1 BARRE DE SON	6	9. RESTAURER LES PARAMÈTRES D'USINE	20
3.2 CAISSON DE BASSES	6	10. MISE À JOUR DU LOGICIEL	20
3.3 TÉLÉCOMMANDE	7	11. RECONNEXION DU CAISSON DE BASSES	21
4. POSITIONNEMENT	8	12. SPÉCIFICATIONS DU PRODUIT	22
4.1 POSITIONNEMENT SUR UNE TABLE	8	13. RÉOLUTION DES PROBLÈMES	23
4.2 MONTAGE MURAL	8	14. MARQUES COMMERCIALES	25
5. CONNEXION	9	15. AVIS DE LICENCE OPEN SOURCE	26
5.1 CONNEXION À VOTRE TÉLÉVISEUR ET AUX APPAREILS NUMÉRIQUES	9		
5.2 CONNEXION BLUETOOTH	11		
5.3 CONNEXION AU RÉSEAU DE VOTRE DOMICILE	11		
6. INSTALLATION	12		
6.1 BRANCHEMENT DU CAISSON DE BASSES	12		
6.2 SON SURROUND 3D	13		
7. LECTURE	14		
7.1 ALLUMAGE/VEILLE AUTO/RÉVEIL AUTO	14		
7.2 LECTURE DEPUIS LA SOURCE TV	15		
7.3 LECTURE DEPUIS LA SOURCE HDMI IN	15		
7.4 LECTURE DEPUIS LA SOURCE BLUETOOTH	16		
7.5 LECTURE VIA L'APPLICATION JBL ONE	16		
7.6 LECTURE VIA CHROMECAST BUILT-IN	17		
7.7 LECTURE VIA AIRPLAY	17		
7.8 LECTURE VIA AMAZON MUSIC	17		
7.9 LECTURE MULTI-PIÈCES	18		

1. INTRODUCTION

Merci pour votre achat de la JBL BAR 500 (barre de son et caisson de basses), conçue pour apporter une expérience sonore extraordinaire à votre système de divertissement à domicile. Nous vous invitons à prendre quelques minutes pour lire ce manuel, qui décrit le produit et inclut des instructions pas à pas d'installation et de mise en route.

Afin de profiter au mieux des fonctionnalités et du support du produit, vous pouvez dans l'avenir devoir actualiser son logiciel par Internet et par son connecteur USB. Consultez la section sur la mise à jour du logiciel du présent manuel pour vérifier que votre produit a la dernière version du logiciel.

Les modèles et les caractéristiques techniques peuvent faire l'objet de modifications sans préavis. Pour toute question sur la barre de son, son installation ou son fonctionnement, veuillez contacter votre détaillant ou installateur, ou visitez notre site Web : www.jbl.com.

Application JBL One

Avec l'application JBL One, vous pouvez

- configurer le produit facilement ;
- connecter des services de diffusion de musique* ;
- découvrir de nouvelles musiques grâce à des services musicaux intégrés ;
- utiliser un bouton pour accéder à votre liste de lecture prédéfinie et aux paramètres des enceintes ;
- accéder aux mises à jour logicielles lorsqu'elles sont disponibles.



Vous trouverez plus d'informations dans « [5.3 Connexion au réseau de votre domicile](#) » et « [7.5 Lecture via l'application JBL One](#) ».

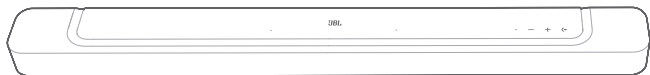
REMARQUES :

- * Un abonnement peut être nécessaire, il n'est pas fourni par l'application JBL One.

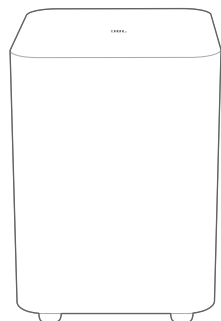
2. CONTENU DE LA BOÎTE

Déballer le contenu de la boîte avec précaution et vérifiez que les pièces suivantes sont incluses. Si une pièce est endommagée ou manquante, ne l'utilisez pas et contactez votre détaillant ou un représentant du service clientèle.

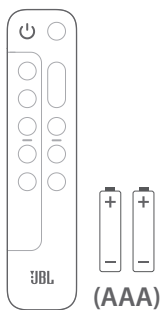
Barre de son



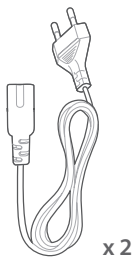
Caisson de basses



Télécommande (avec 2 piles AAA)

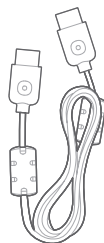


Cordon d'alimentation*



* Le nombre de cordons secteurs et les types des prises varient selon les régions.

Câble HDMI (1,2 m / 3,9 pi.)



Kit de montage mural



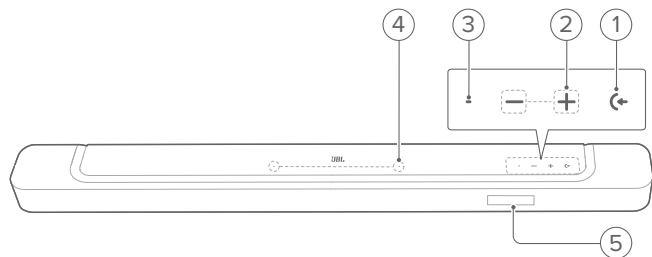
Informations sur le produit et gabarit de montage mural



3. PRÉSENTATION DU PRODUIT

3.1 Barre de son

3.1.1 Commandes



1) (Source)

- Allumage
- Sélection d'une source sonore : TV (par défaut, pour l'entrée audio de la connexion TV lorsque le connecteur **HDMI OUT (TV ARC/ TV eARC)** a la priorité sur le connecteur **OPTICAL**), Bluetooth ou HDMI IN.

2) (Volume)

- Allumage
- Augmentation ou diminution du volume.
- Appuyez longuement pour augmenter ou diminuer le volume en continu
- Appuyez simultanément sur les deux boutons pour couper le son ou le rétablir

3) Témoin d'état

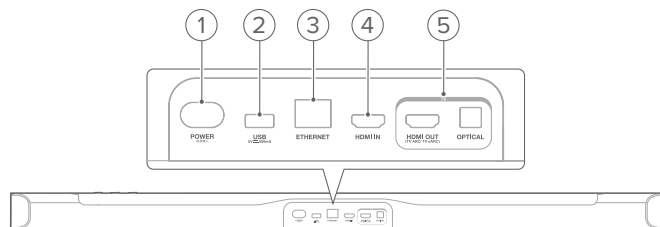
Système :		
	Clignotement régulier (blanc)	Démarrage du système
	Clignotement rapide (blanc)	(patiencez) la mise à jour du logiciel est en cours.
	Fixe (ambre)	Restauration des paramètres d'usine
Connexion réseau :		
	Respiration lente (blanc)	Configuration du Wi-Fi ou réseau déconnecté
	Fixe (vert)	Barre de son découverte par l'application JBL One
	Fixe (blanc)	Réseau connecté
	Fixe (jaune)	Connexion Wi-Fi faible

4) Microphone

- Pour l'étalonnage audio

5) Affichage de l'état

3.1.2 Connecteurs arrière



1) POWER

- Branchement de l'alimentation électrique (avec le cordon d'alimentation fourni).

2) USB

- Connecteur USB pour la mise à jour du logiciel.
- Connectez-vous à un périphérique de stockage USB pour la lecture de fichiers MP3 (pour la version américaine uniquement).

3) ETHERNET

- Connexion au réseau de votre domicile par un câble Ethernet.

4) HDMI IN

- Connexion de la sortie HDMI de votre appareil numérique.

5) Connecteurs TV

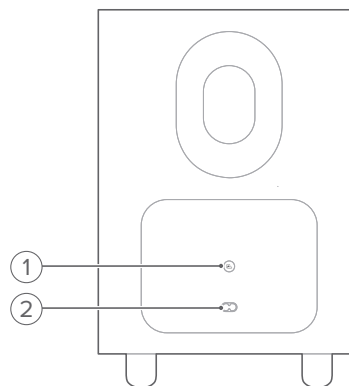
HDMI OUT (TV ARC/ TV eARC)

- Connexion de l'entrée HDMI ARC / HDMI eARC de votre téléviseur.

OPTICAL

- Connexion de la sortie optique de votre téléviseur ou appareil numérique.

3.2 Caisson de basses



1)

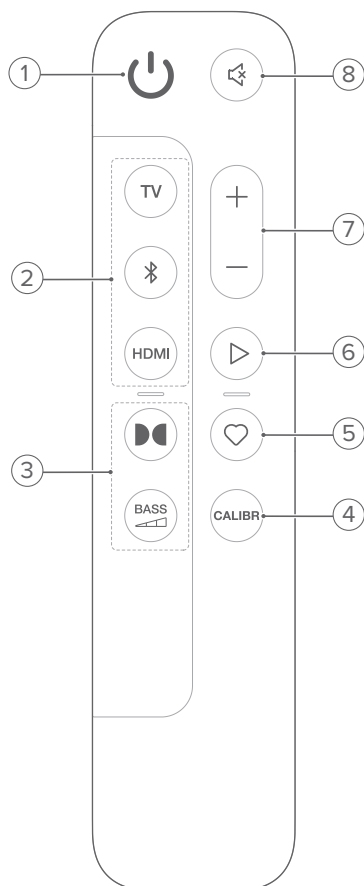
- Témoin d'état de la connexion

	Fixe (blanc)	Connecté à la barre de son
	Clignotement rapide (blanc)	Mode de jumelage
	Clignotement lent (blanc)	Reconnexion ou sortie du mode de jumelage
	Fixe (ambre)	Mode veille

2) Connecteur de puissance

- Branchement de l'alimentation électrique (avec le cordon d'alimentation fourni).

3.3 Télécommande



1)

- Allumage ou veille.

2) Sélecteurs de source

TV

- Sélectionne la source TV (par défaut, pour l'entrée audio de la connexion TV lorsque le connecteur **HDMI OUT (TV ARC/ TV eARC)** a la priorité sur le connecteur **OPTICAL**).

(Bluetooth)

- Sélection de la source Bluetooth.
- Appuyez longuement pour connecter un appareil Bluetooth.

HDMI

- Sélection de la source **HDMI IN**.

3) Boutons des effets sonores

- Active ou désactive les effets audio virtuels Dolby Atmos® (activés par défaut).

BASS



- Sélection du niveau des graves pour le caisson de basses : 1/2/3 (par défaut)/4/5.

4) CALIBR

- Appuyez pour démarrer l'étalonnage audio.

5) (Moment)

- Appuyez pour accéder directement à votre liste de lecture musicale et aux paramètres des enceintes que vous avez personnalisés dans l'application JBL One.

6) (Commandes de lecture pendant la diffusion de musique via l'application JBL One, Chromecast built-in™, AirPlay, Alexa ou le Bluetooth).

- Simple appui : suspension ou reprise de la lecture.
- Double appui : piste suivante.
- Triple appui : piste précédente.

7) + / -

- Augmentation ou diminution du volume
- Appuyez longuement pour augmenter ou diminuer le volume en continu.

8) (Silence)

- Coupure / rétablissement du son

3.3.1 Commandes activées par l'application

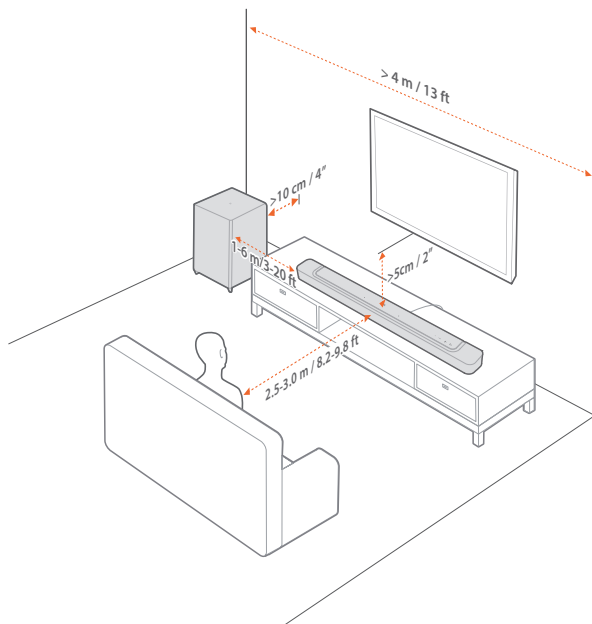
L'application JBL One vous permet d'effectuer les opérations suivantes sur votre appareil Android ou iOS :

- Configuration du Wi-Fi ;
- Étalonnage et démonstration audio ;
- Personnalisation des paramètres audio ;
- Gestion et commande de l'appareil ;
- Intégration de services musicaux ;
- Autres fonctions.

4. POSITIONNEMENT

4.1 Positionnement sur une table

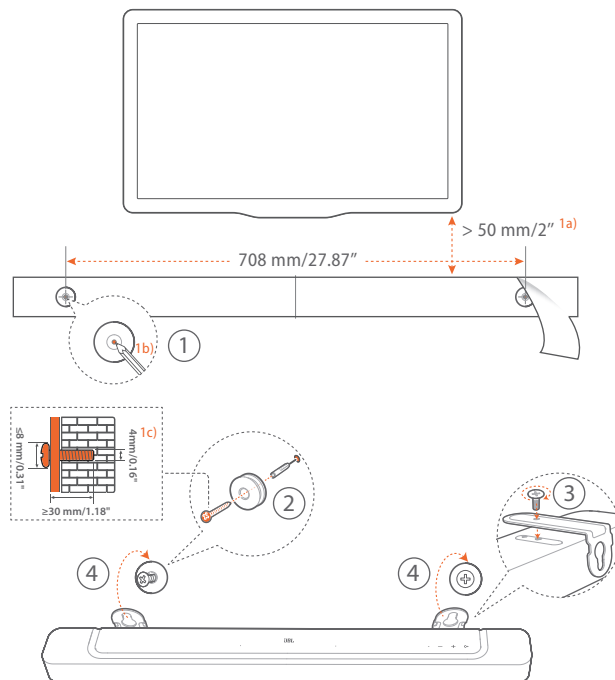
Placez la barre de son et le caisson de basses sur une surface plate et stable. Le caisson de basses doit se trouver à au moins 1 m (3 pieds) de la barre de son et à 10 cm (4 pouces) d'une paroi.



REMARQUES :

- Le cordon secteur doit être branché correctement à l'alimentation.
- Ne placez aucun objet sur la barre de son ou le caisson de basses.
- La distance entre le caisson de basses et la barre de son doit être inférieure à 6 m (20 pieds).

4.2 Montage mural



1. Préparation :

- En respectant une distance minimale de 50 mm (2") de votre téléviseur, collez le gabarit de montage mural fourni sur un mur à l'aide de rubans adhésifs.
- Utilisez la pointe de votre stylo pour marquer l'emplacement des vis. Retirez le gabarit.
- Aux emplacements repérés, percez un trou de 4 mm / 0,16".

2. Installez le support de montage mural.

- Avec la vis, serrez le support de montage mural au-dessous de la barre de son.

4. Montez la barre de son.

REMARQUES :

- Vérifiez que le mur peut supporter le poids de la barre de son.
- Le montage doit être fait uniquement sur une paroi verticale.
- Évitez un emplacement subissant une température ou une humidité élevées.
- Avant le montage mural, veillez à ce que les câbles soient correctement branchés entre la barre de son et les appareils externes.
- Avant le montage mural, vérifiez que la barre de son est débranchée de l'alimentation. Sinon, il existe un risque d'électrocution.

5. CONNEXION

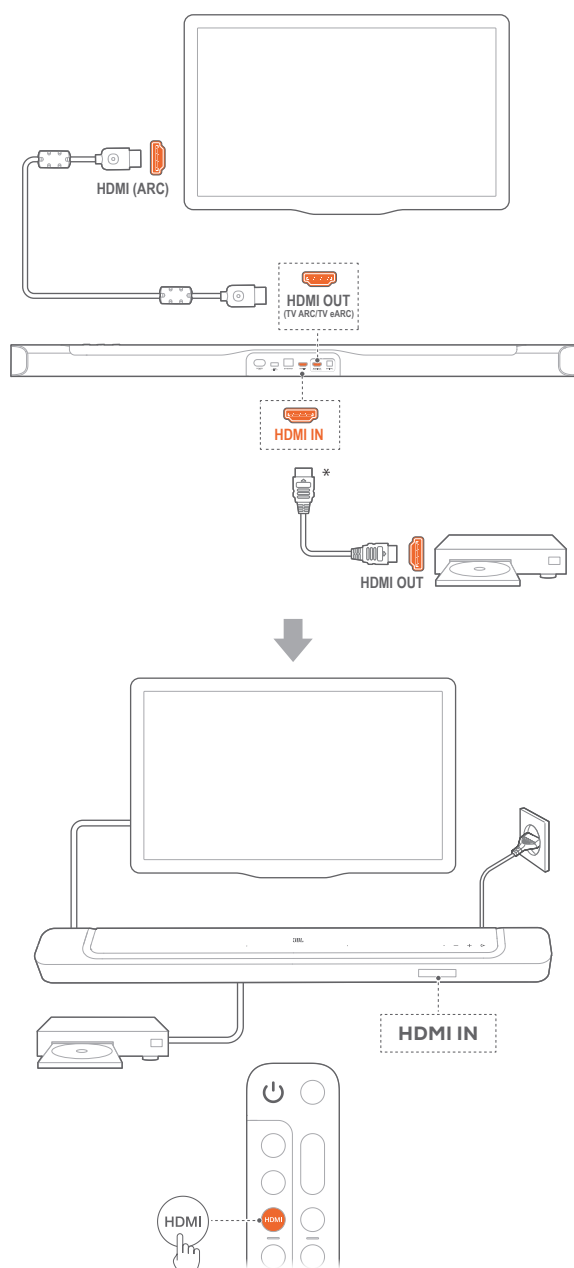
5.1 Connexion à votre téléviseur et aux appareils numériques

Pour une lecture audio via la barre de son, connectez-la à votre téléviseur au moyen du câble HDMI fourni ou d'un câble optique (vendu séparément).

Une connexion HDMI supporte l'audio et la vidéo numériques sur une seule connexion. La connectivité HDMI est la meilleure option pour votre barre de son.

5.1.1 TV (HDMI ARC / eARC)

(Connexion recommandée pour la meilleure expérience Dolby Atmos.)

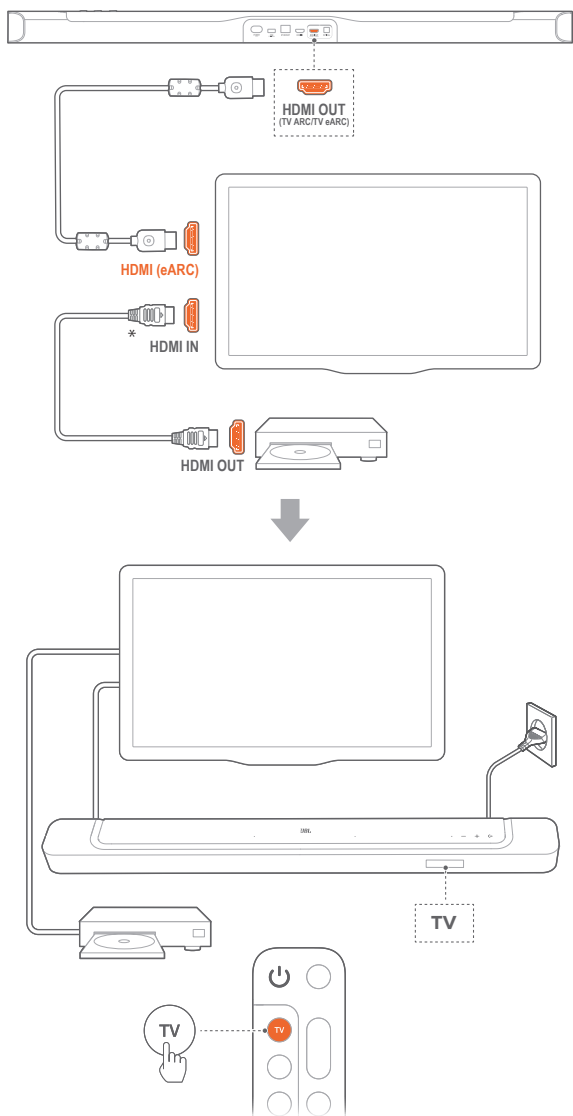


1. Connectez la barre de son au connecteur **HDMI IN (ARC / eARC)** de votre téléviseur à l'aide du câble HDMI fourni.
 - Sur votre téléviseur, vérifiez que HDMI-CEC et HDMI ARC ont été activés. Reportez-vous au mode d'emploi de votre téléviseur pour plus d'informations.
2. Utilisez un câble HDMI (V2.0 ou version ultérieure) pour connecter la barre de son à votre appareil numérique, tel qu'un décodeur, un lecteur DVD/Blu-ray ou une console de jeux.
 - Sur votre appareil numérique, vérifiez que le HDMI-CEC a été activé. Reportez-vous au mode d'emploi de votre appareil numérique pour plus d'informations.
 - Sur votre appareil numérique, sélectionnez « Flux de bits » ou « Données brutes » dans les réglages de sortie audio pour la meilleure expérience Dolby Atmos.
3. Pour lire l'audio d'un appareil numérique connecté à la barre de son, sélectionnez **HDMI** sur la télécommande.

REMARQUES :

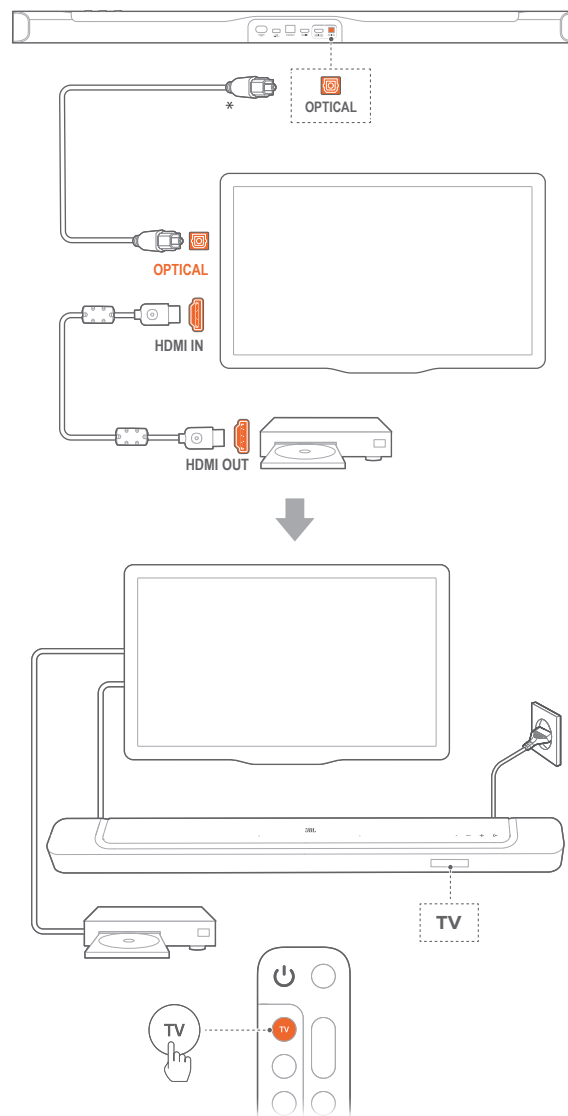
- Si votre téléviseur ne prend pas en charge le HDMI eARC, assurez-vous de connecter votre appareil numérique via le connecteur HDMI IN de la barre de son au lieu de votre téléviseur. Sinon, les informations du Dolby Atmos ne peuvent pas passer des connecteurs HDMI (ARC) du téléviseur à la barre de son.

5.1.2 TV (HDMI eARC)



1. Connectez la barre de son au connecteur **HDMI IN (eARC)** de votre téléviseur à l'aide du câble HDMI fourni.
 - Sur votre téléviseur, vérifiez que HDMI-CEC et HDMI eARC sont activés. Reportez-vous au mode d'emploi de votre téléviseur pour plus d'informations.
2. Utilisez un câble HDMI (compatible eARC, V2.0 ou version ultérieure) pour connecter votre téléviseur à votre appareil numérique, tel qu'un appareil de diffusion, un décodeur, un lecteur DVD/Blu-ray ou une console de jeux.
 - Sur votre appareil numérique, vérifiez que le HDMI-CEC a été activé. Reportez-vous au mode d'emploi de votre appareil numérique pour plus d'informations.
 - Sur votre téléviseur et appareil numérique, sélectionnez « Flux de bits » ou « Données brutes » dans les réglages de sortie audio pour la meilleure expérience Dolby Atmos.
3. Pour lire l'audio depuis l'appareil numérique connecté à votre téléviseur, sélectionnez **TV** sur la télécommande.

5.1.3 OPTIQUE



REMARQUES :

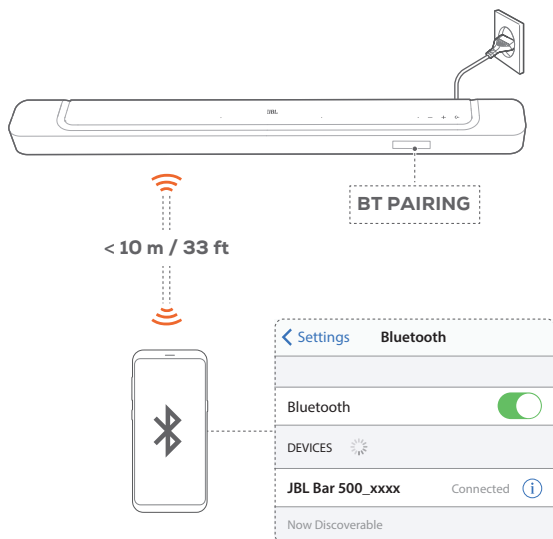
- Avec la conception Virtual Dolby Atmos, le mixeur extenseur surround Dolby de la barre de son peut étendre l'audio des canaux hérités du format Dolby Digital, y compris le contenu 5.1 et 7.1, et fournir une expérience 3D Atmos immersive.
1. Branchez la barre de son à votre téléviseur en utilisant un câble optique.
 2. Utilisez un câble HDMI (V2.0 ou version ultérieure) pour connecter votre téléviseur à votre appareil numérique, tel qu'un appareil de diffusion, un décodeur, un lecteur DVD/Blu-ray ou une console de jeux.
 3. Pour lire l'audio via le câble optique, sélectionnez **TV** sur la télécommande.

REMARQUES :

- * Le câble HDMI (pour la connexion d'un appareil numérique) et le câble optique sont vendus séparément.
- La compatibilité intégrale avec tous les appareils HDMI-CEC n'est pas garantie.
- Lorsque des câbles HDMI ARC et optiques sont tous les deux connectés à la barre de son pour l'entrée audio depuis la connexion au téléviseur, la connexion HDMI ARC a la priorité.

5.2 Connexion Bluetooth

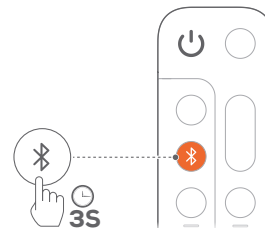
Pour utiliser le Bluetooth, connectez la barre de son à votre appareil Bluetooth, tel qu'un smartphone, une tablette ou un ordinateur portable.

**5.2.1 Connexion d'un appareil Bluetooth**

1. Pour sélectionner la source Bluetooth, appuyez sur **↶** sur la barre de son ou sur **⏻** sur la télécommande.
 - « **BT PAIRING** » : (jumelage BT) prête pour le jumelage Bluetooth.
2. Sur votre appareil Bluetooth, activez le Bluetooth et recherchez « **JBL BAR 500_xxxx** » dans les trois minutes.
 - **Connexion réussie** : le nom de l'appareil est affiché si votre appareil est nommé en anglais. Vous entendez une tonalité de confirmation.

5.2.2 Reconnexion du dernier appareil Bluetooth jumelé

Votre appareil Bluetooth est mémorisé en tant qu'appareil jumelé quand la barre de son se met en veille. Lors de votre choix suivant de la source Bluetooth, la barre de son reconnecte automatiquement le dernier appareil jumelé.

5.2.3 Connexion d'un autre appareil Bluetooth

1. Sur la source Bluetooth, appuyez longuement sur **↶** sur la barre de son ou sur **⏻** de la télécommande jusqu'à ce que « **BT PAIRING** » s'affiche.
 - La barre de son passe au mode de jumelage du Bluetooth.
2. Suivez l'étape 2 de « [5.2.1 Connexion d'un appareil Bluetooth](#) ».
 - Si l'appareil a déjà été jumelé avec la barre de son, oubliez d'abord « **JBL BAR 500_xxxx** » sur l'appareil.

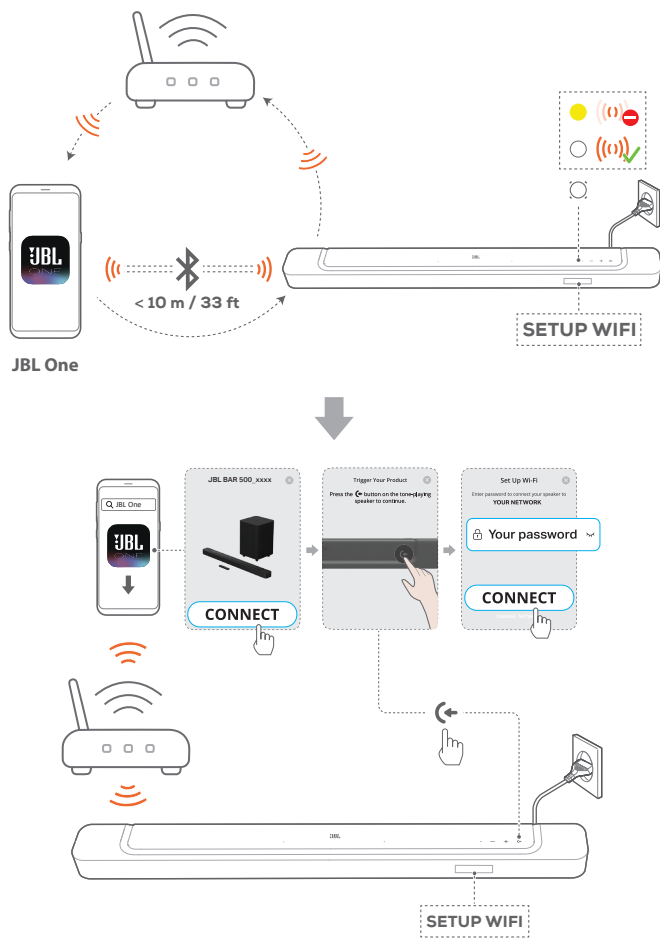
REMARQUES :

- La connexion Bluetooth sera perdue si la distance entre la barre de son et l'appareil Bluetooth dépasse 10 m (33 pi.).
- Les appareils électroniques peuvent provoquer une interférence radio. Les appareils qui produisent des ondes électromagnétiques doivent être gardés à distance de la barre de son, tels que des fours à micro-ondes ou des appareils de réseau local sans fil.

5.3 Connexion au réseau de votre domicile

Par le Wi-Fi ou un câble Ethernet, connectez la barre de son au réseau de votre domicile. Avec l'application JBL One et les services de diffusion pris en charge (Chromecast built-in™, AirPlay et Alexa), la barre de son vous permet de diffuser le son de smartphones ou de tablettes sur ses haut-parleurs.

1. Sur la barre de son, passez au mode de configuration du Wi-Fi :
 - Appuyez sur n'importe quel bouton pour l'allumer (voyez « [7.1 Allumage/Veille auto/Réveil auto](#) »).
 - Si la barre de son n'a pas été connectée à un réseau, l'écran affiche « **HELLO** » puis « **SETUP WIFI** ».
 - Pour revenir au mode de configuration du Wi-Fi, appuyez longuement sur **+** et **-** jusqu'à ce que « **SETUP WIFI** » s'affiche.
2. Sur votre appareil Android ou iOS, ajoutez la barre de son au réseau Wi-Fi de votre domicile.
 - a) Connectez votre appareil Android ou iOS au réseau Wi-Fi de votre domicile. Téléchargez l'application JBL One.
 - b) Suivez les instructions de l'application pour terminer la configuration.



3. Si nécessaire, utilisez un câble Ethernet pour connecter la barre de son au réseau de votre domicile.

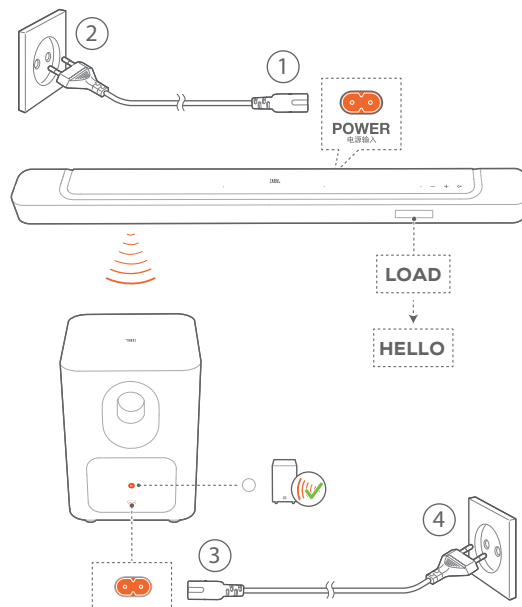
- Veillez à être connecté au réseau que vous avez utilisé pendant la configuration.

REMARQUES :

- Sur votre appareil Android ou iOS, vous pouvez nommer la barre de son dans l'application JBL One.
- Sur votre appareil iOS, ajoutez la barre de son à l'application Apple Home et gérez-la avec les autres enceintes compatibles AirPlay 2.
- Sur votre appareil iOS, si la barre de son a été ajoutée au réseau Wi-Fi de votre domicile, vous pouvez lancer la diffusion AirPlay depuis une application compatible AirPlay (voir « [7.7 Lecture via AirPlay](#) »).
- La disponibilité des services de diffusion de musique en ligne varie selon les pays.
- Certaines fonctionnalités nécessitent des abonnements ou des services non disponibles dans tous les pays.

6. INSTALLATION

6.1 Branchement du caisson de basses



1. Branchez la barre de son au secteur en utilisant le cordon d'alimentation fourni.
 - L'affichage de la barre de son indique « **LOAD** » puis « **HELLO** ».
2. Branchez le caisson de basses au secteur en utilisant le cordon d'alimentation fourni.
 - Le caisson de basses se connecte automatiquement à la barre de son. **Connecté** : est allumé blanc fixe.

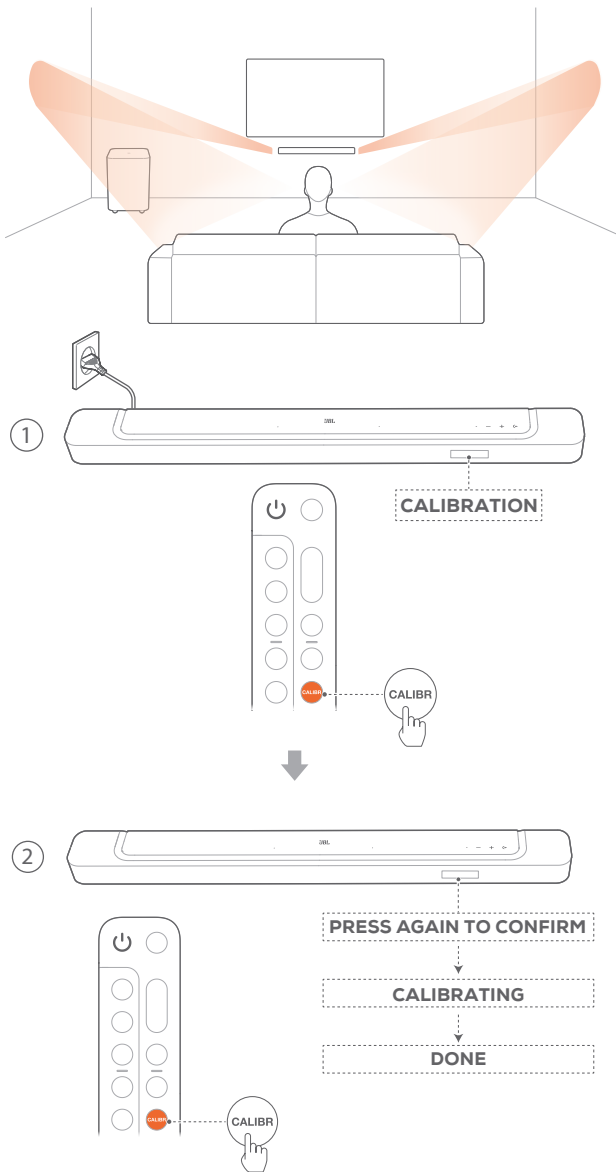
REMARQUES :

- Utilisez uniquement le cordon secteur fourni.
- Avant le branchement de l'alimentation, assurez-vous d'avoir réalisé toutes les autres connexions (Voir « [5.1 Connexion à votre téléviseur et aux appareils numériques](#) »).

6.2 Son surround 3D


6.2.1 Étalonnage audio

Optimisez votre expérience de son surround 3D dans votre environnement d'écoute spécifique.



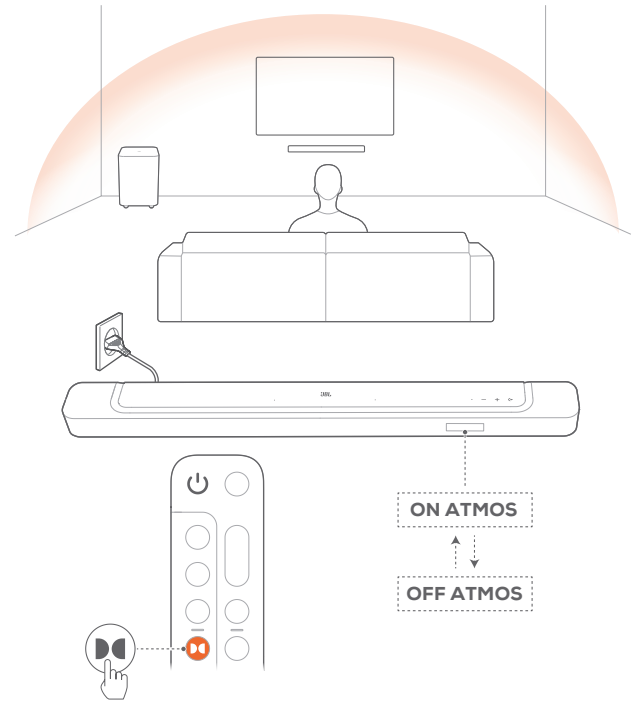
1. Sur la télécommande, appuyez sur **CALIBR** pour lancer l'étalonnage.
→ « **CALIBRATION** » s'affiche sur la barre de son.
2. Lorsque « **PRESS AGAIN TO CONFIRM** » s'affiche, appuyez à nouveau sur **CALIBR**.
→ Un décompte démarre de 5 à 1.
→ Vous entendez la tonalité d'étalonnage. L'étalonnage audio démarre.
« **CALIBRATING** » : L'étalonnage est en cours.
« **DONE** » : L'étalonnage s'est achevé correctement.


REMARQUES :

- Pendant l'étalonnage audio, tous les boutons de la télécommande sont désactivés sauf .

6.2.2 Dolby Atmos®

Virtual Dolby Atmos vous offre des effets sonores de hauteur lorsque vous visionnez des films sur la source TV/HDMI IN.



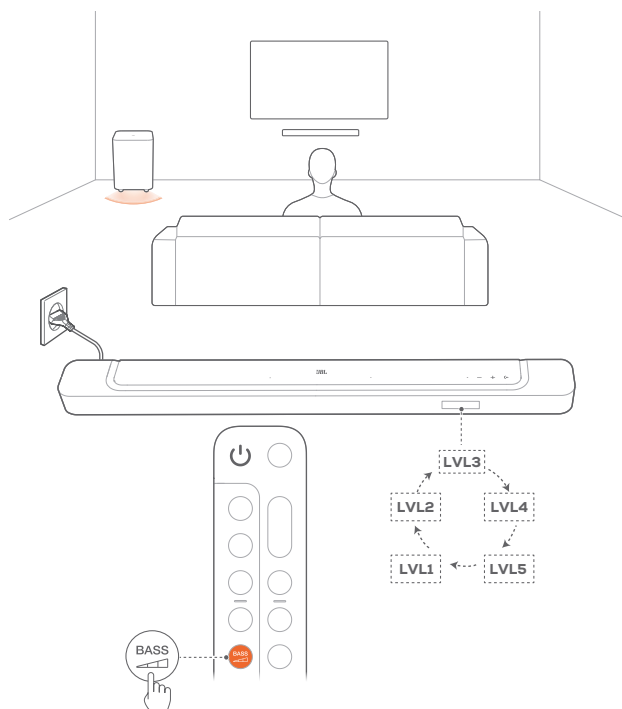
1. Connectez et utilisez votre lecteur Blu-ray ou votre appareil de diffusion via le connecteur HDMI ARC/HDMI eARC et le connecteur HDMI. (Voir « [5.1 Connexion à votre téléviseur et aux appareils numériques](#) ».)
2. Appuyez sur  sur la télécommande pour activer ou désactiver les effets sonores de hauteur (par défaut : activés).
→ L'affichage de la barre de son indique « **ON ATMOS** » ou « **OFF ATMOS** ».


REMARQUES :

- Désactivez les effets ATMOS, si vous préférez ne pas avoir d'effets sonores de hauteur pendant votre visionnage ou votre écoute.
- Les effets ATMOS sont disponibles uniquement avec un contenu audio Dolby.

6.2.3 Réglage des graves

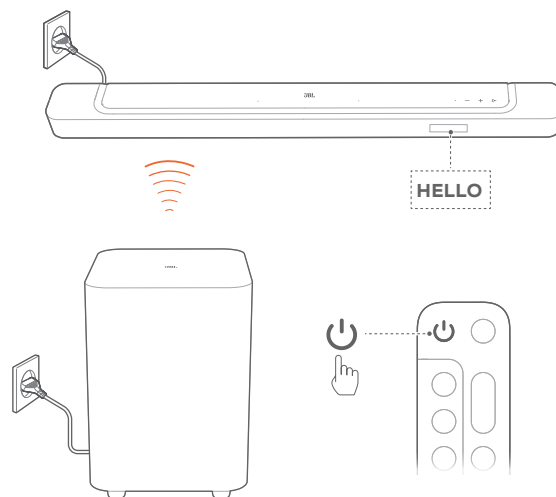
Vous pouvez régler les graves selon vos préférences.





- Appuyez sur  sur la télécommande pour parcourir les différents niveaux des basses fréquences.
→ « LVL1 » à « LVL5 » est affiché (par défaut : « LVL3 »).

7. LECTURE


7.1 Allumage/Veille auto/Réveil auto



7.1.1 Allumage

- Appuyez sur n'importe quel bouton de la barre de son pour l'allumer, ou sur  sur la télécommande.
→ « HELLO » est affiché.
→ Le caisson de basses se reconnecte automatiquement à la barre de son. **Connecté :**  est allumé blanc fixe.

7.1.2 Veille auto

Si la barre de son est inactive pendant plus de 10 minutes, elle se met automatiquement en veille. « STDBY » est affiché. Le caisson de basses se met également en veille et  devient ambre et fixe. Lorsque vous rallumez la barre de son, elle revient à la dernière source sélectionnée.

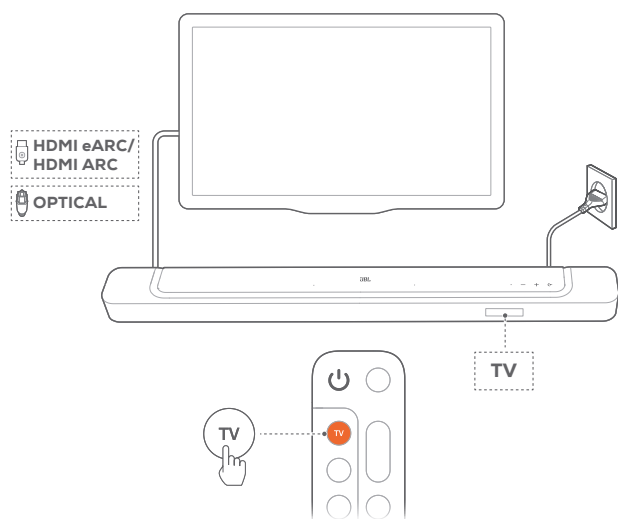
7.1.3 Réveil auto

En veille, la barre de son se réveille automatiquement quand :

- la barre de son est connectée à votre téléviseur par la connexion HDMI eARC et votre téléviseur est allumé,
- la barre de son est connectée à votre téléviseur par la connexion HDMI ARC/eARC et par la connexion HDMI, elle est également connectée à votre appareil numérique tel qu'un récepteur, lecteur de DVD/Blu-ray ou console de jeu et votre appareil numérique est allumé,
- la barre de son est connectée au réseau de votre domicile et diffuse du son via des services de diffusion musicale via l'application JBL One, Chromecast built-in, AirPlay ou Alexa.

7.2 Lecture depuis la source TV

Avec la barre de son connectée, vous pouvez profiter du son du téléviseur sur les haut-parleurs de la barre de son.



1. Vérifiez que votre téléviseur est réglé pour supporter des enceintes externes et que les haut-parleurs internes du téléviseur sont désactivés. Reportez-vous au mode d'emploi de votre téléviseur pour plus d'informations.
2. Vérifiez que la barre de son est branchée correctement à votre téléviseur (voir « [5.1 Connexion à votre téléviseur et aux appareils numériques](#) »).
3. Pour sélectionner la source téléviseur, appuyez sur **↶** sur la barre de son ou sur **TV** sur la télécommande.
 - « **TV** » : la source téléviseur est sélectionnée.
 - Dans les réglages d'usine, la source téléviseur est sélectionnée par défaut.

REMARQUES :

- Si la barre de son est connectée à votre téléviseur par un câble HDMI et par un câble optique, le câble HDMI est sélectionné comme source pour la connexion au téléviseur.

7.2.1 Configuration de la télécommande du téléviseur

Pour utiliser la télécommande de votre téléviseur pour votre téléviseur et pour la barre de son, vérifiez que votre téléviseur supporte le HDMI-CEC. Si votre téléviseur ne prend pas en charge le HDMI-CEC, suivez les étapes de « [Apprentissage IR de la télécommande du téléviseur](#) ».

HDMI-CEC

Si votre téléviseur prend en charge le HDMI-CEC, activez les fonctions comme indiqué dans le mode d'emploi de votre téléviseur. Vous pouvez commander les fonctions volume +/-, coupure/rétablissement du son, marche/veille de votre barre de son par la télécommande du téléviseur.

Apprentissage IR de la télécommande du téléviseur

Grâce à l'apprentissage IR, la télécommande infrarouge de votre téléviseur peut apprendre certaines commandes de la barre de son.

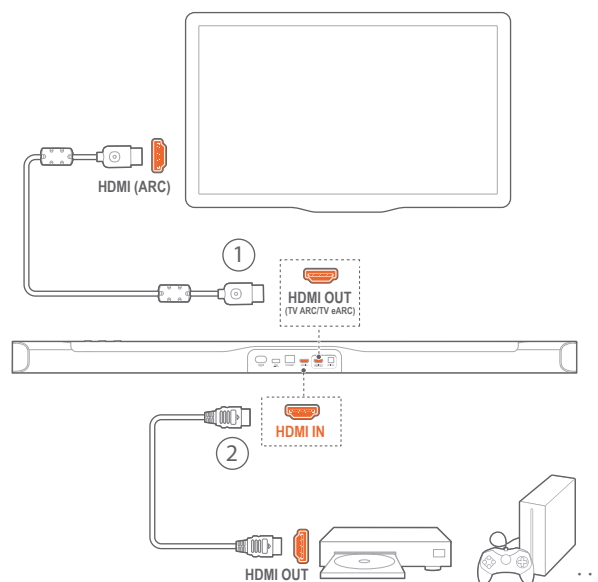
1. Sur la barre de son, appuyez longuement sur **↶** et **+** jusqu'à ce que « **LEARNING** » s'affiche.
 - Vous entrez en mode d'apprentissage de la télécommande du téléviseur.
2. Orientez la télécommande de votre téléviseur vers la barre de son. Suivez les instructions à l'écran pour actionner les boutons de la télécommande de votre téléviseur :
 - Lorsque « **POWER** », « **VOL+** », « **VOL-** » ou « **MUTE** » est affiché sur la barre de son, appuyez sur le bouton souhaité de la télécommande de votre téléviseur.
 - « **DONE** » : Les fonctions des boutons de la barre de son sont apprises par les boutons de la télécommande de votre téléviseur.
 - La barre de son revient à la dernière source sélectionnée.
 - Pour arrêter et quitter le mode d'apprentissage de la télécommande du téléviseur, appuyez sur **↶** et **+** sur la barre de son jusqu'à ce que « **EXIT LEARNING** » s'affiche.
 - Les fonctions apprises sont ignorées.

REMARQUES :

- La barre de son sort automatiquement de l'apprentissage de la télécommande du téléviseur si aucune action n'est effectuée pendant 30 secondes. Les fonctions apprises sont ignorées.

7.3 Lecture depuis la source HDMI IN

La barre de son étant connectée comme représenté, votre appareil numérique peut lire la vidéo sur votre téléviseur et le son sur les haut-parleurs de la barre de son.



1. Assurez-vous que la barre de son a été correctement connectée à votre téléviseur et à votre appareil numérique (voir « [5.1 Connexion à votre téléviseur et aux appareils numériques](#) »).

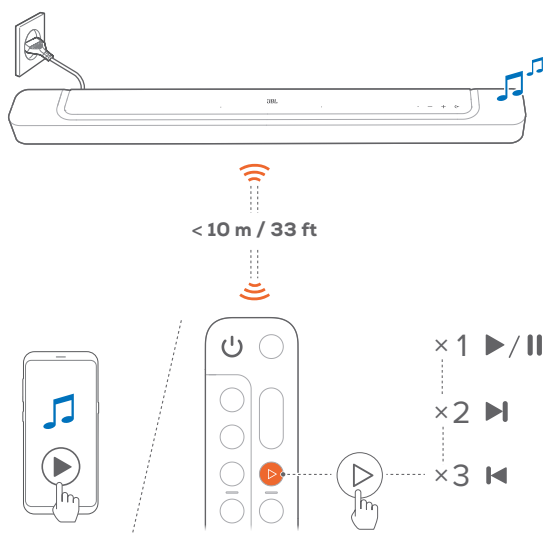
2. Allumage de votre appareil numérique.
 - Votre téléviseur et la barre de son sortent du mode veille et la source d'entrée est sélectionnée automatiquement.
 - Pour sélectionner la source **HDMI IN** sur la barre de son, appuyez sur **↶** sur la barre de son ou sur **HDMI** sur la télécommande.
3. Mise en veille de votre téléviseur.
 - La barre de son et l'appareil source sont mis en veille.

REMARQUES :

- La compatibilité intégrale avec tous les appareils HDMI-CEC n'est pas garantie.

7.4 Lecture depuis la source Bluetooth

Diffusez du son via le Bluetooth, de votre appareil Bluetooth vers la barre de son.



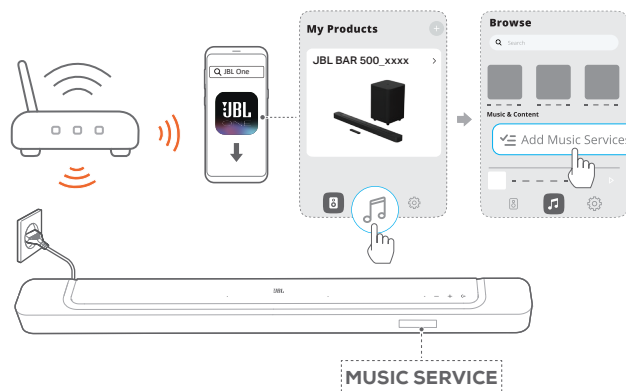
1. Vérifiez que la barre de son a été correctement connectée à votre appareil Bluetooth (voir « [5.2 Connexion Bluetooth](#) »).
2. Pour sélectionner la source Bluetooth, appuyez sur **↶** sur la barre de son ou sur **📶** sur la télécommande.
3. Démarrez la lecture audio sur votre appareil Bluetooth.
 - Vous pouvez également appuyer sur **▶** sur la télécommande pour commander la lecture.
4. Réglez le volume sur la barre de son, via la télécommande ou votre appareil Bluetooth.

7.5 Lecture via l'application JBL One

L'application JBL One vous permet de diffuser du son depuis des services musicaux activés vers la barre de son.

1. Sur la barre de son,
 - Vérifiez que la barre de son a été correctement connectée à votre réseau domestique (voir « [5.3 Connexion au réseau de votre domicile](#) »).

2. Sur votre appareil Android ou iOS :
 - a) Vérifiez que votre appareil iOS ou Android est connecté au même réseau que la barre de son.
 - b) Lancez l'application JBL One, parcourez les services de diffusion de musique* disponibles pour sélectionner de la musique, puis démarrez le diffusion de la musique sur la barre de son connectée.
 - Utilisez le champ de recherche pour découvrir de la musique avec la bibliothèque musicale intégrée des services musicaux disponibles.



3. Pour quitter la lecture de la musique, choisissez une autre source.

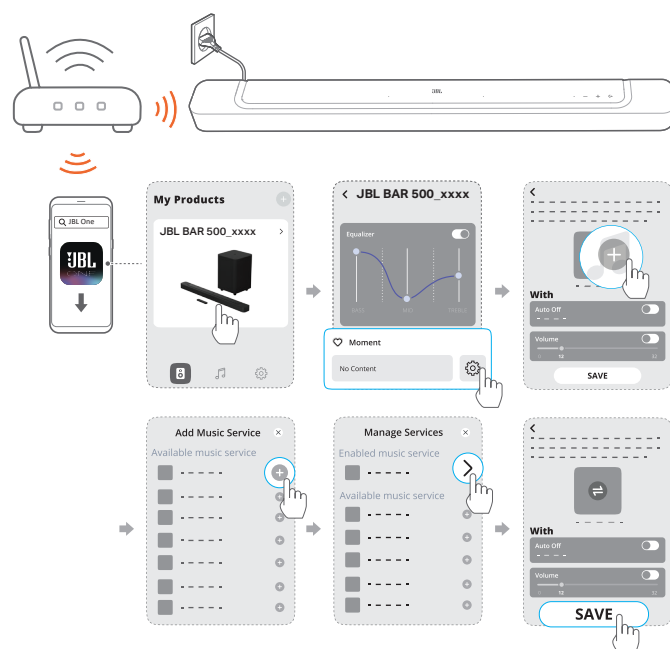
REMARQUES :

- * Un abonnement peut être nécessaire, il n'est pas fourni par l'application JBL One.

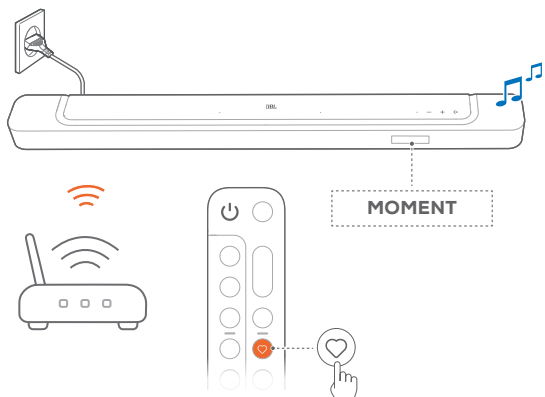
Accédez à vos préférences avec le bouton (Moment).

Une pression sur sur la télécommande vous permet d'accéder aux paramètres de la liste de lecture et des enceintes que vous avez personnalisés dans l'application JBL One.

1. Dans l'application JBL One,
 - personnalisez la fonction (Moment).



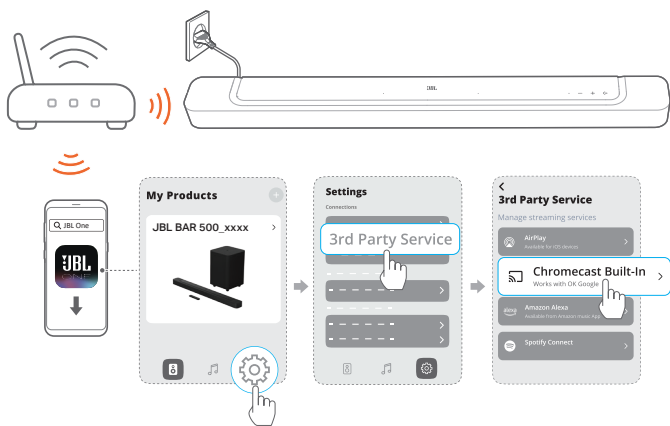
2. Sur la barre de son,
 - Appuyez sur  sur la télécommande pour accéder à la liste de lecture personnalisée et aux paramètres des enceintes.




7.6 Lecture via Chromecast built-in

Chromecast built-in vous permet de diffuser le son de votre appareil Android ou iOS sur la barre de son.

1. Sur la barre de son,
 - Vérifiez que la barre de son a été correctement connectée à votre réseau domestique (voir « [5.3 Connexion au réseau de votre domicile](#) »).
2. Sur votre appareil Android ou iOS :
 - a) Vérifiez que votre appareil iOS ou Android est connecté au même réseau que la barre de son.
 - b) Lancez l'application JBL One et vérifiez que vous avez activé le service de diffusion de Chromecast built-in.




- c) Dans une application compatible Chromecast, écoutez de la musique, appuyez sur l'icône de diffusion  et sélectionnez la barre de son connectée.

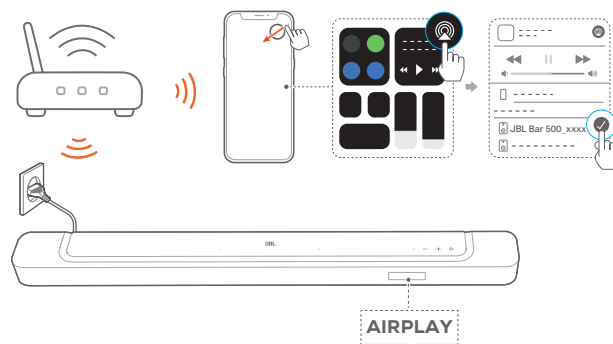


3. Pour quitter la lecture de la musique, choisissez une autre source.

7.7 Lecture via AirPlay

Diffusez du son via AirPlay, depuis sur votre appareil iOS vers la barre de son.

1. Sur la barre de son,
 - Vérifiez que la barre de son a été correctement connectée à votre réseau domestique (voir « [5.3 Connexion au réseau de votre domicile](#) »).
2. Sur votre appareil iOS :
 - a) Vérifiez que votre appareil iOS est connecté au même réseau que la barre de son.
 - b) Pour entrer dans le Centre de contrôle d'un appareil iOS, balayez vers le bas depuis le coin supérieur droit. Appuyez sur  pour sélectionner la barre de son connectée, puis démarrez la diffusion audio depuis une application.



3. Pour quitter la lecture de la musique, choisissez une autre source.

7.8 Lecture via Amazon Music

La barre de son étant connectée à Alexa, vous pouvez diffuser de la musique de la bibliothèque Amazon Music sur la barre de son.

1. Sur la barre de son,
 - Vérifiez que la barre de son a été correctement connectée à votre réseau domestique (voir « [5.3 Connexion au réseau de votre domicile](#) »).

2. Sur votre appareil Android ou iOS :
 - a) Vérifiez que votre appareil iOS ou Android est connecté au même réseau que la barre de son.
 - b) Lancez l'application JBL One et vérifiez que vous avez activé le service de diffusion d'Amazon Alexa.



3. Lancez l'application Amazon Alexa pour démarrer la lecture de la musique.



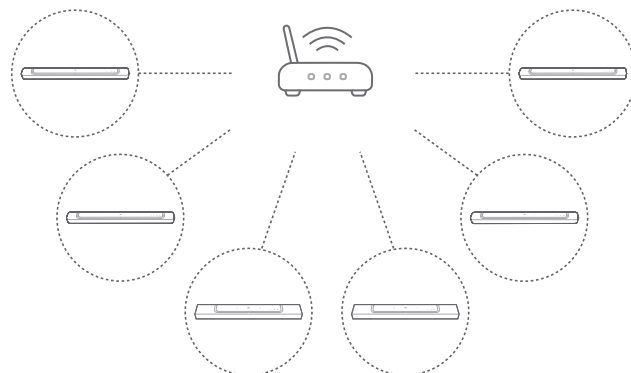
- Ouvrez l'application Amazon Music pour accéder à la bibliothèque Amazon Music.
- Assurez-vous de démarrer la lecture de la musique depuis le même compte Alexa que celui que vous avez activé dans l'application JBL One. Reportez-vous à l'application Amazon Alexa pour plus de détails.

REMARQUES :


- La barre de son peut supporter la diffusion audio mais ne prend pas en charge la diffusion vidéo.
- Pendant la lecture via Chromecast built-in, AirPlay ou Alexa, la lecture de musique s'interrompt sur l'appareil actuellement connecté lorsque vous démarrez la lecture de la musique sur un deuxième appareil connecté.
- Quand la barre de son commute entre le Wi-Fi de votre domicile et le réseau câblé sous AirPlay, la lecture de la musique est suspendue et reprend quelques minutes plus tard, selon l'état de la bande passante du haut débit. Pour la connexion à votre réseau filaire domestique, voir « [5.3 Connexion au réseau de votre domicile](#) ».

7.9 Lecture multi-pièces

La lecture multi-pièces vous permet de diffuser de la musique depuis votre appareil Android ou iOS vers plusieurs enceintes compatibles Chromecast / AirPlay / Alexa.



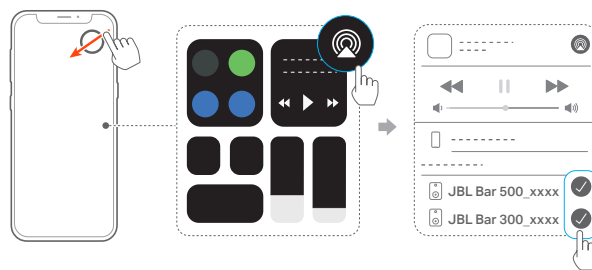
7.9.1 Chromecast built-in


1. Connectez plusieurs enceintes compatibles Chromecast au même réseau via l'application Google Home, affectez-les à plusieurs pièces et créez des groupes selon vos besoins.
2. Exécutez une application compatible Chromecast sur votre smartphone ou tablette.
3. Lisez de la musique. Appuyez sur  et sélectionnez les enceintes groupées.

REMARQUES :

- Pour créer un groupe d'enceintes multi-pièces dans l'application Google Home, assurez-vous d'avoir connecté toutes les enceintes au même réseau domestique et d'avoir utilisé le même compte de connexion à Google. Reportez-vous à l'application Google Home pour obtenir plus de détails.
- Selon la bande passante de votre réseau local, vous pouvez diffuser de la musique vers jusqu'à 6 enceintes compatibles Chromecast.

7.9.2 AirPlay



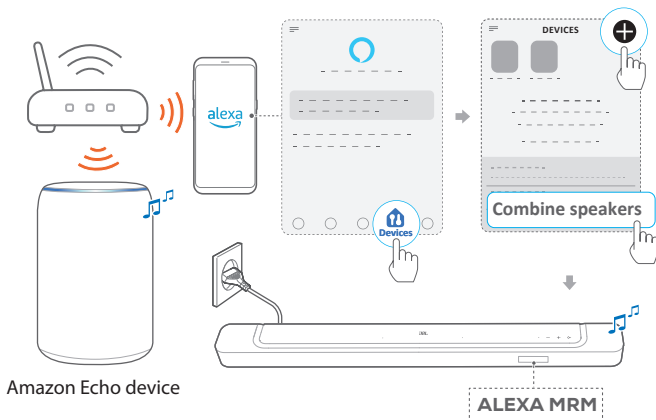
1. Sur un appareil iOS, entrez dans le Centre de contrôle.
2. Touchez  pour sélectionner plusieurs enceintes connectées selon votre besoin.
3. Démarrez la diffusion de musique depuis une application.

7.9.3 Alexa MRM : musique multi-pièces

1. Vérifiez que vous avez activé le service de diffusion d'Amazon Alexa sur la barre de son via l'application JBL One.



2. Dans l'application Amazon Alexa, créez un groupe de musique multi-pièces pour la barre de son. Reportez-vous à l'application Amazon Alexa pour plus d'informations.



REMARQUES :

- Pour créer un groupe d'enceintes multi-pièces dans l'application Amazon Alexa, assurez-vous d'avoir connecté tous les appareils au même réseau domestique et d'avoir utilisé le même compte de connexion à Alexa. Reportez-vous à l'application Amazon Alexa pour plus de détails.

8. PARAMÈTRES AUDIO

8.1 Synchronisation audio

Avec la fonction de synchronisation audio, vous pouvez synchroniser le son et la vidéo afin d'éliminer tout délai dans votre contenu vidéo.

1. Sur la télécommande, appuyez pendant plus de trois secondes sur le bouton TV puis appuyez sur **+**.
→ « **SYNC** » (synchronisation) est affiché.
2. Dans les cinq secondes, appuyez sur **+** ou **-** sur la télécommande pour régler le délai audio en correspondance avec la vidéo.
→ Le délai de synchronisation audio est affiché.

8.2 Mode intelligent

Avec le mode intelligent activé par défaut, vous pouvez profiter des programmes de télévision avec des effets sonores riches. Pour les programmes de télévision tels que les informations et la météo, vous pouvez réduire les effets sonores en désactivant le mode intelligent et en passant au mode standard.

Mode intelligent : les réglages d'égalisation et le son d'ambiance surround JBL sont appliqués pour des effets sonores riches.

Mode standard : les pré-réglages d'égalisation sont appliqués pour des effets sonores standard.

Pour désactiver le mode intelligent, procédez comme suit :

- Sur la télécommande, appuyez pendant plus de trois secondes sur puis appuyez sur **+**.
→ Vous passez à l'autre mode. « **OFF SMART MODE** » : Le mode standard est activé.
→ Le mode intelligent est **réactivé automatiquement** au prochain allumage de la barre de son.

8.3 Technologie d'amélioration des dialogues PureVoice

Vous pouvez profiter de la technologie d'amélioration des dialogues PureVoice qui vous permet d'améliorer la clarté vocale pour entendre et de comprendre facilement la parole.

Par défaut, PureVoice est activée si vous visionnez des films depuis la source TV / HDMI IN ; elle est désactivée si vous diffusez de la musique via Bluetooth, Chromecast built-in, Alexa et AirPlay.

Pour activer ou désactiver PureVoice,

- Sur la télécommande, appuyez pendant plus de cinq secondes sur puis appuyez sur .
→ « **OFF PUREVOICE** » : PureVoice est désactivée.
→ « **ON PUREVOICE** » : PureVoice est activée.
→ PureVoice est **réactivée automatiquement** au prochain allumage de la barre de son.

9. RESTAURER LES PARAMÈTRES D'USINE

En restaurant les paramètres par défaut définis en usine, vous effacez tous vos réglages personnalisés de la barre de son.

- Sur la barre de son, appuyez pendant plus de 5 s sur **◀**, **+** et **⏻**.
 - « **RESET** » est affiché.
 - La barre de son redémarre.

10. MISE À JOUR DU LOGICIEL

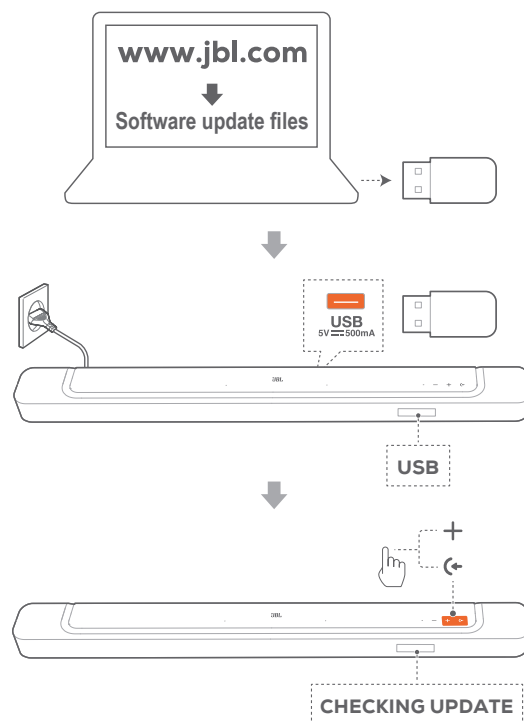
Pour obtenir des performances optimales du produit et votre meilleure expérience d'utilisateur, JBL peut offrir dans l'avenir des mises à jour logicielles du système de la barre de son. Veuillez visiter www.JBL.com ou contacter le centre d'appel de JBL pour recevoir plus d'informations sur le téléchargement des fichiers de mise à jour.

Mise à jour en ligne





- Connectez la barre de son au réseau de votre domicile. Une mise à jour en ligne se produit automatiquement si les mises à jour du logiciel sont disponibles.
 - « **WAIT** » : La mise à jour du logiciel est en cours.
 - « **DONE** » : La mise à jour du logiciel est terminée.

Mise à jour via un dispositif de stockage USB.



1. Assurez-vous d'enregistrer le fichier de mise à jour du logiciel dans le répertoire racine d'un dispositif de stockage USB.
 - Vérifiez que votre appareil de stockage USB répond aux exigences suivantes :
 - Capacité maximale : 64 Go
 - Système de fichiers : FAT32
2. Connectez le dispositif USB.
 - « **USB** » est affiché.

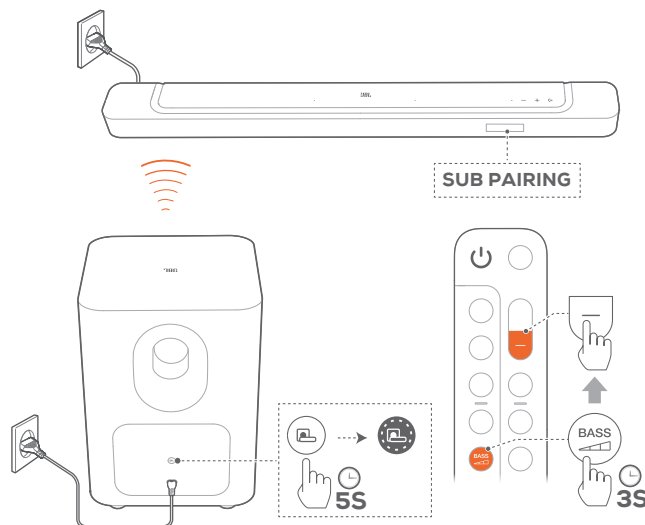
3. Appuyez sur  et  sur la barre de son pour passer à la mise à jour du logiciel.
 - « **CHECKING UPDATE** » est affiché.
 - « **WAIT** » : La mise à jour du logiciel est en cours.
 - « **DONE** » : La mise à jour du logiciel est terminée.

REMARQUES :



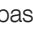
- Maintenez la barre de son allumée et le dispositif de stockage USB branché jusqu'à la fin de la mise à jour du logiciel.

11. RECONNEXION DU CAISSON DE BASSES



La barre de son et le caisson de basses sont jumelés en usine. À l'allumage, ils se jumellent et se connectent automatiquement. Dans certains cas particuliers, vous pouvez devoir refaire leur jumelage.



Rappel du mode de jumelage du caisson de basses

1. Sur le panneau arrière du caisson de basses, appuyez longuement sur  jusqu'à ce qu'il clignote blanc rapidement.
2. Pour passer au mode de jumelage du caisson de basses sur la barre de son, appuyez pendant plus de trois secondes sur  sur la télécommande. Appuyez ensuite sur  sur la télécommande.
 - « **SUB PAIRING** » : Le caisson de basses est prêt pour le jumelage.
 - « **SUB PAIRED** » : Le caisson de basses est connecté.

REMARQUES :

- Le caisson de basses sort du mode de jumelage dans les trois minutes et se met en veille si le jumelage n'est pas effectué.  passe du clignotement blanc rapide au clignotement blanc lent. Pour revenir au jumelage, appuyez sur .

12. SPÉCIFICATIONS DU PRODUIT

Spécifications générales :

- Modèle : BAR 500 (unité barre de son)
BAR 500 SUB (unité caisson de basses)
- Système audio : 5.1 canaux
- Alimentation électrique : 100 - 240 V CA, ~ 50/60 Hz
- Puissance de sortie totale des enceintes (max. à 1 % DHT) : 590 W
- Puissance de sortie de la barre de son (max à 1 % DHT) : 290 W
- Puissance de sortie du caisson de basses (max. à 1 % DHT) : 300 W
- Haut-parleurs de la barre de son : 4 haut-parleurs oblongs (46x90 mm), 3 haut-parleurs hautes fréquences 20 mm (0,75")
- Haut-parleur du caisson de basses : 260 mm (10")
- Consommation en veille réseau : < 2,0 W
- Température de fonctionnement : 0 °C - 45 °C

Spécification HDMI

- Entrée vidéo HDMI : 1
- Sortie vidéo HDMI (avec canal de retour audio amélioré (eARC, Enhanced Audio Return Channel)) : 1
- Version HDCP HDMI : 2.3
- Transfert HDR : HDR10, Dolby Vision

Spécifications audio

- Réponse en fréquence : 35 Hz – 20 kHz (-6 dB)
- Entrées audio : 1 optique, Bluetooth, USB (la lecture USB est disponible sur la version US. Sur les autres versions, l'USB est réservé au service.)

Spécification USB (la lecture audio est réservée à la version américaine)

- Prise USB : Type A
- Caractéristiques USB : 5 V CC, 0,5 A
- Formats de fichiers supportés : mp3
- Codec MP3 : MPEG 1 Layer 2/3, MPEG 2 Layer 3, MPEG 2.5 Layer 3
- Taux d'échantillonnage MP3 : 16 - 48 kHz
- Débit de bits MP3 : 80 - 320 kbit/s

Spécifications radio

- Version du Bluetooth : 5.0
- Profils Bluetooth : A2DP 1.2, AVRCP 1.5
- Bande de fréquences de l'émetteur Bluetooth : 2400 MHz - 2483,5 MHz
- Puissance de l'émetteur Bluetooth : < 15 dBm (PIRE)
- Réseau Wi-Fi : IEEE 802.11 a/b/g/n/ac/ax (2,4 GHz / 5 GHz)
- Plage de fréquences de l'émetteur Wi-Fi 2.4G : 2412 - 2472 MHz (bande ISM 2,4 GHz, USA 11 canaux, Europe et autres 13 canaux)

- Puissance de l'émetteur Wi-Fi 2.4G : < 20 dBm (PIRE)
- Plage de fréquences de l'émetteur Wi-Fi 5G : 5,15 - 5,35 GHz, 5,470 - 5,725 GHz, 5,725 - 5,825 GHz
- Puissance de l'émetteur Wi-Fi 5G : 5,15 - 5,25 GHz < 23 dBm, 5,25 - 5,35 GHz et 5,470 - 5,725 GHz < 20 dBm, 5,725 - 5,825 GHz < 14 dBm (PIRE)
- Gamme de fréquence de l'émetteur sans fil 2.4G : 2 406 - 2 474 MHz
- Puissance de l'émetteur sans fil 2.4G : < 10 dBm (PIRE)

Dimensions

- Dimensions de la barre de son (L x H x P) : 1017 x 56 x 103,5 mm / 40" x 2,2" x 4"
- Dimensions du caisson de basses (L x H x P) : 305 x 440,4 x 305 mm / 12" x 17,3" x 12"
- Poids de la barre de son : 2,8 kg / 6,2 lbs
- Poids du caisson de basses : 10 kg / 22 lbs
- Dimensions de l'emballage (L x H x P) : 1105 x 370 x 475 mm / 43,5" x 14,6" x 18,7"
- Poids emballé : 16,2 kg / 35,6 lbs

13. RÉOLUTION DES PROBLÈMES

N'essayez jamais de réparer ce produit par vous-même. Si vous rencontrez des problèmes lors de l'utilisation de ce produit, vérifiez les points suivants avant de requérir le service.

Systeme

L'appareil ne s'allume pas.

- Vérifiez si le cordon secteur est branché à la prise secteur et à la barre de son.

La barre de son ne répond pas aux pressions sur les boutons.

- Restaurez les réglages d'usine de la barre de son (voir « [9. RESTAURER LES PARAMÈTRES D'USINE](#) »).

Son

Aucun son de la barre de son

- Vérifiez que le son de la barre de son n'est pas coupé.
- Sélectionnez la source d'entrée audio adéquate sur la télécommande.
- Branchez correctement la barre de son à votre téléviseur ou à d'autres appareils.
- Restaurez les réglages d'usine de la barre de son en appuyant pendant plus de 5 secondes sur **⏪**, **+** et **-** sur la barre de son.

Son déformé ou écho

- Si vous diffusez le son du téléviseur sur la barre de son, veillez à couper le son du téléviseur ou à désactiver les haut-parleurs intégrés au téléviseur.

Audio et vidéo désynchronisés.

- Activez la fonction de synchronisation audio pour synchroniser l'audio et la vidéo (voir « [8.1 Synchronisation audio](#) »).

Aucun effet sonore de hauteur du Dolby Atmos

- Si votre téléviseur prend uniquement en charge le HDMI ARC, assurez-vous d'avoir connecté votre appareil numérique à la barre de son via son connecteur **HDMI IN** (voir « [5.1.1 TV \(HDMI ARC / eARC\)](#) »).
- Profitez des effets sonores du Dolby Atmos lorsque vous visionnez des films à partir de la source TV/HDMI. Lors de la diffusion audio via Bluetooth ou les applications de diffusion (via Chromecast built-in, AirPlay ou Alexa), le Dolby Atmos n'est pas pris en charge.

Bluetooth

Un appareil ne peut pas se connecter à la barre de son.

- Vérifiez que la fonction Bluetooth de l'appareil est activée.
- Si la barre de son a été jumelée à un autre appareil Bluetooth, réinitialisez le Bluetooth (voir « [5.2.3 Connexion d'un autre appareil Bluetooth](#) »).

- Si votre appareil Bluetooth a déjà été jumelé à la barre de son, réinitialisez le Bluetooth sur la barre de son, oubliez la barre de son sur l'appareil Bluetooth, puis refaites le jumelage de l'appareil Bluetooth et de la barre de son (voir « [5.2.3 Connexion d'un autre appareil Bluetooth](#) »).

Mauvaise qualité audio d'un appareil Bluetooth connecté

- La réception Bluetooth est mauvaise. Rapprochez l'appareil source de la barre de son ou retirez tout obstacle entre l'appareil source et la barre de son.

L'appareil Bluetooth connecté se connecte et se déconnecte constamment.

- La réception Bluetooth est mauvaise. Rapprochez l'appareil source de la barre de son ou retirez tout obstacle entre l'appareil source et la barre de son.

Wi-Fi

Échec de la connexion au Wi-Fi

- Vérifiez que le Wi-Fi est activé.
- Vérifiez que vous avez sélectionné le bon réseau et avez entré le mot de passe correct.
- Vérifiez que votre routeur ou modem est allumé et à portée.
- Dans les paramètres de votre routeur, vérifiez que vous avez défini le type de sécurité sur WPA2 ou auto.
- Vérifiez que votre barre de son est connectée au même réseau local sans fil que votre smartphone ou tablette.
- Si vous rencontrez des difficultés pour configurer le Wi-Fi, appuyez sur **+** et **-** sur la barre de son jusqu'à l'affichage de « **SETUP WIFI** ».

Lecture

AirPlay ne trouve pas la barre de son en tant qu'enceinte AirPlay pour la diffusion de musique.

- Sur votre appareil Apple, mettez à jour le logiciel à la dernière version : iOS 13.4 et postérieures, macOS 10.15.4 et postérieures ou tvOS 14.3.
- Vérifiez que votre appareil Apple est connecté au même réseau que la barre de son.
- Sur un PC exécutant iTunes pour Windows, vous pouvez diffuser de la musique depuis celui-ci vers la barre de son via Bluetooth.

La lecture de musique ne fonctionne pas correctement lorsque la source sonore passe de Bluetooth à Chromecast built-in, AirPlay ou Alexa.

- La qualité de la diffusion et de la lecture audio dépend du trafic et de la couverture du réseau qui relie la barre de son et vos appareils de diffusion, tels que les téléphones, les tablettes et les PC.

La lecture de musique ne reprend pas lorsque la source sonore passe de Bluetooth à TV/HDMI IN, puis revient à Bluetooth.

- La lecture de musique sur l'appareil Bluetooth s'arrête lorsque la source sonore passe de Bluetooth à TV/HDMI IN. Lorsque vous revenez à la source Bluetooth, redémarrez la lecture de la musique sur l'appareil Bluetooth.

La barre de son est à l'état « Hors ligne » dans l'application Amazon Alexa ou des problèmes surviennent avec la lecture associée à Alexa MRM.

- Pour récupérer la barre de son, restaurez ses réglages d'usine en appuyant pendant plus de 5 secondes sur ses boutons **↶**, **+** et **−**.

Télécommande

La télécommande ne fonctionne pas.

- Vérifiez si les piles sont épuisées. Si c'est le cas, remplacez-les par des neuves.
- Réduisez la distance et l'angle entre la télécommande et l'appareil principal.

Impossible de terminer l'apprentissage de la télécommande du téléviseur.

- Vérifiez que vous utilisez une télécommande de télévision infrarouge. L'apprentissage IR n'est pas pris en charge par une télécommande de téléviseur Bluetooth.

14. MARQUES COMMERCIALES



The Bluetooth® word mark and logos are registered trademarks owned by Bluetooth SIG, Inc. and any use of such marks by HARMAN International Industries, Incorporated is under license. Other trademarks and trade names are those of their respective owners.



The terms HDMI, HDMI High-Definition Multimedia Interface, HDMI trade dress and the HDMI Logos are trademarks or registered trademarks of HDMI Licensing Administrator, Inc.



Wi-Fi CERTIFIED 6™ and the Wi-Fi CERTIFIED 6™ Logo are trademarks of Wi-Fi Alliance®.

COMPATIBLE WITH



Dolby, Dolby Vision, Dolby Atmos, and the double-D symbol are registered trademarks of Dolby Laboratories Licensing Corporation. Manufactured under license from Dolby Laboratories. Confidential unpublished works. Copyright © 2012–2021 Dolby Laboratories. All rights reserved.



Google, Android, Google Play and Chromecast built-in are trademarks of Google LLC.



Use of the Works with Apple badge means that an accessory has been designed to work specifically with the technology identified in the badge and has been certified by the developer to meet Apple performance standards.

Apple, and AirPlay are trademarks of Apple Inc., registered in the U.S. and other countries.

To control this AirPlay 2-enabled speaker, iOS 13.4 or later is required.



Amazon, Alexa, and all related logos are trademarks of Amazon.com, Inc. or its affiliates.



Use your phone, tablet or computer as a remote control for Spotify. Go to spotify.com/connect to learn how.

The Spotify Software is subject to third party licenses found here: <https://www.spotify.com/connect/third-party-licenses>.

15. AVIS DE LICENCE OPEN SOURCE

Ce produit contient du logiciel Open source sous licence GPL. Pour votre commodité, le code source et les instructions de compilation associées sont également disponibles sur https://harman-webpages.s3.amazonaws.com/JBL_BAR_Gen3_package_license_list.htm. N'hésitez pas à nous contacter à :

Harman Deutschland Gmb

HATT : Open Source, Gregor Krapf-Gunther, Parkring 3
85748 Garching bei Munchen, Germany

ou à OpenSourceSupport@Harman.com si vous avez d'autres questions concernant le logiciel Open source utilisé par le produit.



HARMAN International Industries,
Incorporated 8500 Balboa Boulevard,
Northridge, CA 91329 USA
www.jbl.com

© 2023 HARMAN International Industries, Incorporated.

Tous droits réservés.

JBL est une marque commerciale de HARMAN International Industries, Incorporated, déposée aux États-Unis et/ou dans d'autres pays. Les caractéristiques, les spécifications et l'aspect sont susceptibles d'être modifiés sans préavis.