

Latitude 7320 détachable

Caractéristiques et configuration



Remarques, précautions et avertissements

 **REMARQUE** : Une REMARQUE indique des informations importantes qui peuvent vous aider à mieux utiliser votre produit.

 **PRÉCAUTION** : ATTENTION vous avertit d'un risque de dommage matériel ou de perte de données et vous indique comment éviter le problème.

 **AVERTISSEMENT** : un AVERTISSEMENT signale un risque d'endommagement du matériel, de blessure corporelle, voire de décès.

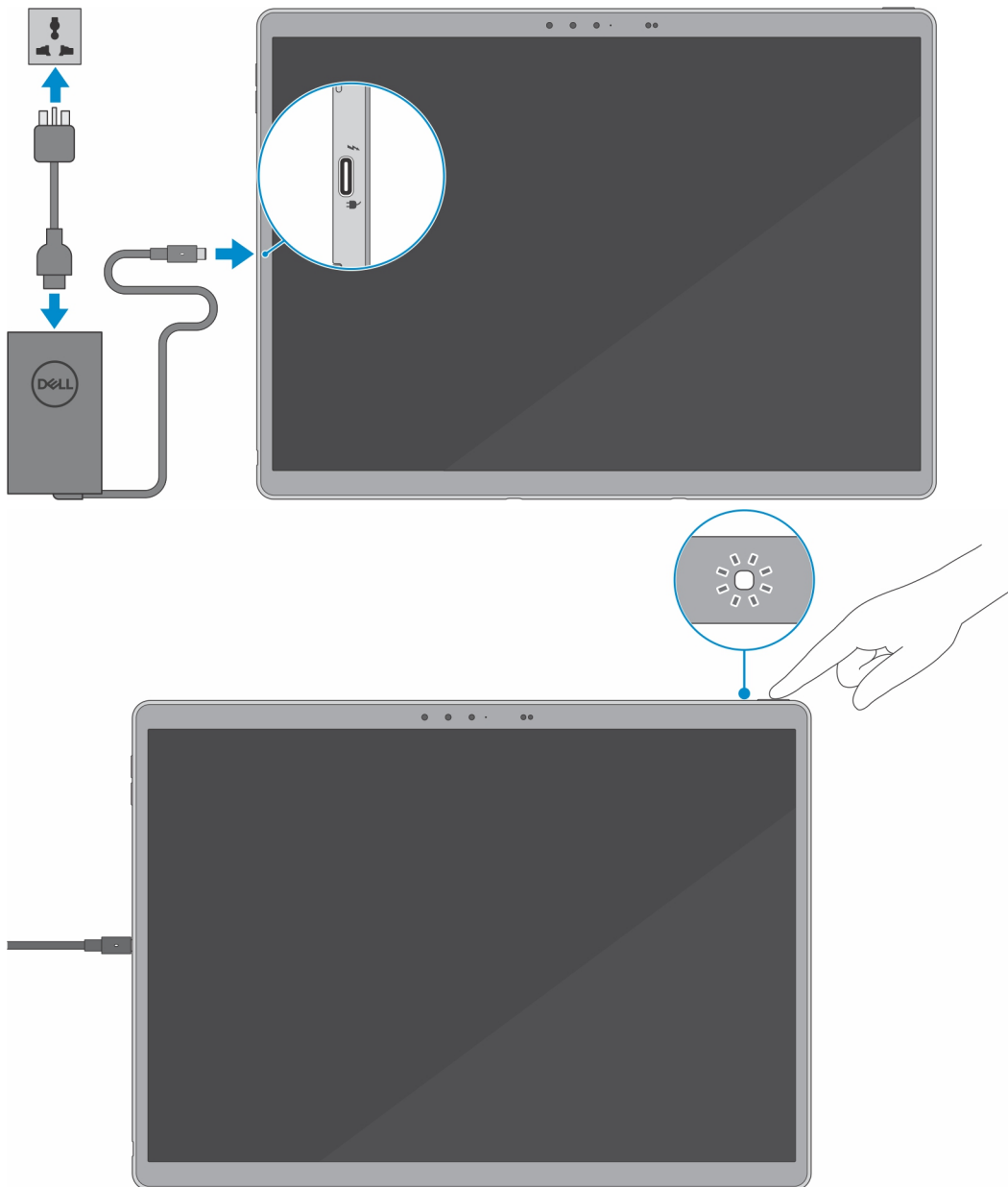
Table des matières

Chapitre 1: Configurez votre Latitude 7320 détachable.....	4
Chapitre 2: Vues de l'ordinateur Latitude 7320 détachable.....	7
Droite.....	7
Gauche.....	7
Écran.....	8
Arrière.....	9
Haut.....	9
Partie inférieure.....	10
Chapitre 3: Raccourcis clavier.....	11
LED d'état et de niveau de charge de la batterie.....	13
Chapitre 4: Caractéristiques du modèle Latitude 7320 détachable.....	14
Dimensions et poids.....	14
Processeur.....	15
Chipset.....	15
Système d'exploitation.....	15
Mémoire.....	15
Ports externes.....	16
Module sans fil.....	16
Module WWAN.....	17
Audio.....	17
Stockage.....	18
Clavier.....	18
Webcam.....	19
Adaptateur secteur.....	19
Batterie.....	20
Écran.....	21
Lecteur d'empreintes digitales.....	21
Processeur graphique – intégré.....	22
Environnement de l'ordinateur.....	22
Capteur.....	22
Spécifications des contrôles et capteurs.....	23
Chapitre 5: Écran Dell à faible lumière bleue.....	24
Chapitre 6: Obtenir de l'aide et contacter Dell.....	25

Configurez votre Latitude 7320 détachable

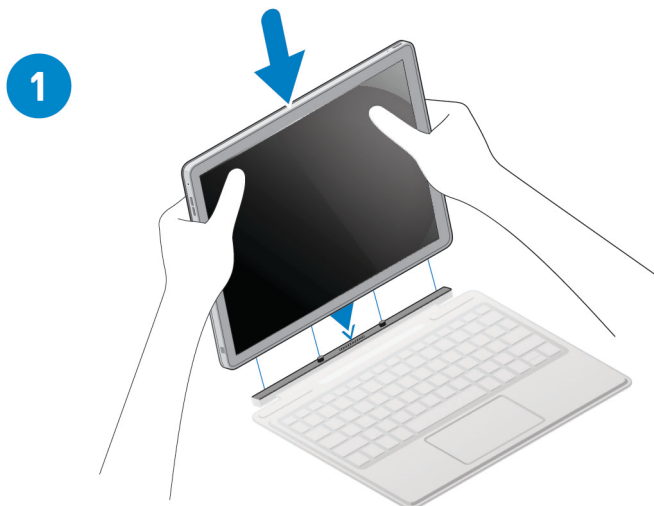
REMARQUE : En fonction de la configuration que vous avez commandée, les images présentées dans ce document peuvent être différentes de votre ordinateur.

1. Branchez l'adaptateur secteur et appuyez sur le bouton d'alimentation.

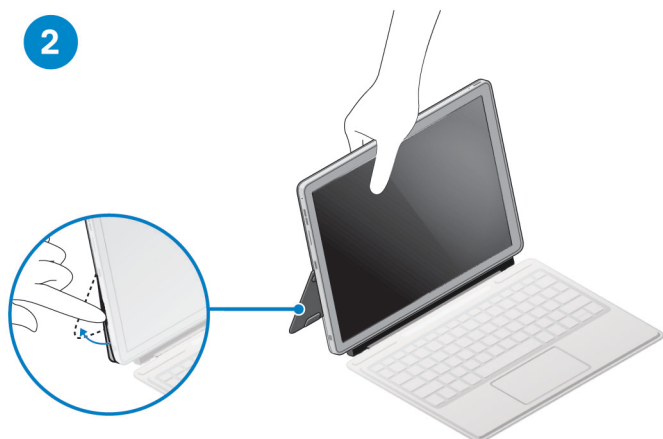


REMARQUE : La batterie peut passer en mode d'économie d'énergie pendant l'expédition afin de préserver sa charge. Assurez-vous que l'adaptateur secteur est branché sur l'ordinateur lorsque vous le mettez sous tension pour la première fois.

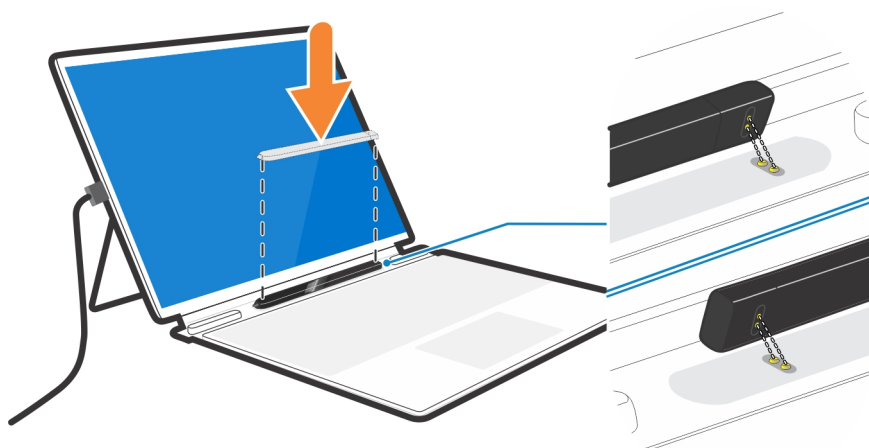
2. Connectez le clavier Latitude 7320 détachable et déployez le pied.
 - a. Alignez les connecteurs du Latitude 7320 détachable et ceux du clavier Latitude 7320 détachable.



- b. Connectez le Latitude 7320 détachable au clavier Latitude 7320 détachable.
- Du bout des doigts, déployez le pied depuis le renforcement de l'ordinateur.



3. Alignez les broches de charge du stylet actif Latitude 7320 détachable et celles du clavier Latitude 7320 détachable et fixez celui-ci à la station d'accueil.




i **REMARQUE** : Le temps de chargement du stylet actif Latitude 7320 détachable est de 30 secondes.

4. Terminez l'installation de Windows.

Suivez les instructions qui s'affichent à l'écran pour terminer la configuration. Lors de la configuration, Dell recommande les étapes suivantes :





- Connectez-vous à un réseau pour obtenir les mises à jour Windows.

 **REMARQUE** : Si vous vous connectez à un réseau sans fil sécurisé, saisissez le mot de passe d'accès au réseau sans fil lorsque vous y êtes invité.

- Si vous êtes connecté à Internet, connectez-vous avec un compte Microsoft ou créez-en un. Si vous n'êtes pas connecté à Internet, créez un compte hors ligne.
- Dans l'écran **Support et protection**, entrez vos coordonnées.

5. Repérez et utilisez les applications Dell depuis le menu Démarrer de Windows (recommandé).

Tableau 1. Localisez les applications Dell

Ressources	Description
	SupportAssist Vérifie proactivement l'état de fonctionnement du matériel et des logiciels de l'ordinateur. L'outil SupportAssist OS Recovery dépanne les problèmes relatifs au système d'exploitation. Pour en savoir plus, voir la documentation SupportAssist à l'adresse www.dell.com/support .  REMARQUE : Dans SupportAssist, cliquez sur la date d'expiration de la garantie pour renouveler ou mettre à niveau votre garantie.
	Dell Update Mettez à jour votre ordinateur avec les correctifs critiques et les pilotes de périphériques les plus récents, dès qu'ils sont disponibles. Pour en savoir plus sur l'utilisation de Dell Update, consultez l'article de la base de connaissances SLN305843 à l'adresse www.dell.com/support .
	Dell Digital Delivery Téléchargez des applications logicielles, achetées mais non pré-installées sur votre ordinateur. Pour en savoir plus sur l'utilisation de Dell Digital Delivery, consultez l'article de la base de connaissances 153764 à l'adresse www.dell.com/support .

Vues de l'ordinateur Latitude 7320 détachable

Sujets :

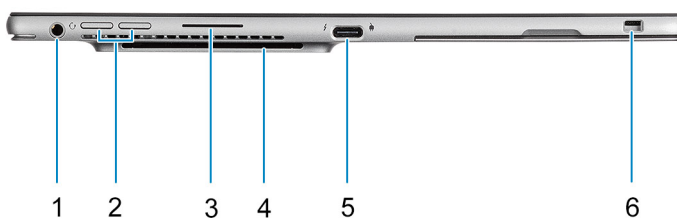
- Droite
- Gauche
- Écran
- Arrière
- Haut
- Partie inférieure

Droite



1. Ports USB4-C avec Thunderbolt4/PowerDelivery/DisplayPort
2. Haut-parleur
3. Logement de carte micro-SIM

Gauche



1. Prise jack combinée micro/casque
2. Bouton Monter/Baisser le volume
3. Haut-parleur
4. Lecteur de carte à puce avec/sans contact (en option)
5. Ports USB4-C avec Thunderbolt4/Power Delivery/DisplayPort
6. Logement antivol Wedge

Écran



1. Capteur de luminosité ambiante
2. Émetteurs infrarouges
3. Caméra infrarouge RVB
4. LED d'état de la caméra avant/arrière
5. Capteur de proximité
6. Écran LCD

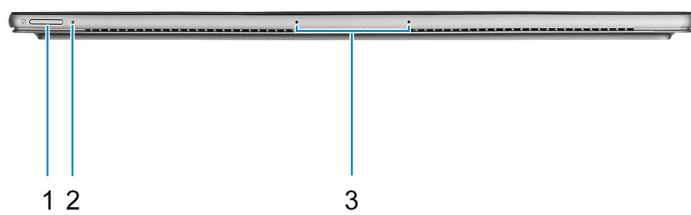
Arrière



1. Lecteur d'empreintes digitales
3. Caméra RVB arrière

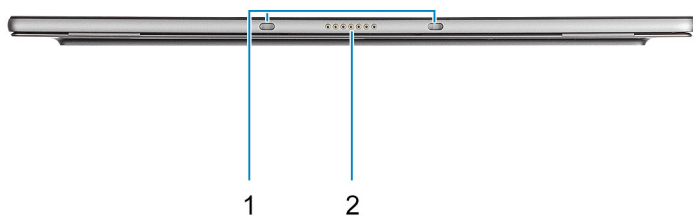
2. Lecteur NFC
4. Pied de support

Haut



1. Bouton d'alimentation
2. Voyant d'état de la batterie/des diagnostics
3. Microphone

Partie inférieure



1. Aimants de la station d'accueil pour clavier
2. Connecteur pogo

Raccourcis clavier

REMARQUE : Les caractères du clavier peuvent varier en fonction de la configuration de langue du clavier. Les touches utilisées pour les raccourcis restent les mêmes dans toutes les configurations de langue.

Certaines touches de votre clavier comportent deux symboles. Ces touches peuvent être utilisées pour saisir des caractères spéciaux ou pour exécuter des fonctions secondaires. Le symbole figurant sur la partie inférieure de la touche fait référence au caractère qui est tapé hors lorsque la touche est enfoncée. Si vous appuyez sur la touche Maj et que vous la maintenez enfoncée, c'est le symbole figurant en haut de la touche qui est saisi. Par exemple, si vous appuyez sur **2**, **2** est saisi ; si vous appuyez sur **Maj + 2**, **@** est saisi.

Les touches F1-F12 sur la rangée du haut du clavier sont des touches de fonction pour le contrôle multimédia, comme indiqué par l'icône située en bas de la touche. Appuyez sur la touche de fonction pour appeler la tâche représentée par l'icône. Par exemple, lorsque vous appuyez sur F1, cela désactive l'audio (reportez-vous au tableau ci-dessous).

Cependant, si les touches de fonction F1-F12 sont nécessaires pour des applications logicielles spécifiques, vous pouvez désactiver la fonctionnalité multimédia en appuyant sur **Fn + Échap**. Vous pouvez ensuite appeler le contrôle multimédia en appuyant sur **Fn** et la touche de fonction respective. Par exemple, vous pouvez désactiver l'audio en appuyant sur **Fn + F1**.

REMARQUE : Vous pouvez également définir le comportement principal des touches de fonction (F1-F12) en modifiant l'option **Comportement des touches de fonction** dans le programme de configuration du BIOS.

Tableau 2. Liste des raccourcis clavier

Touche de fonction	Comportement principal	Touche de fonction	Comportement secondaire
F1	Couper l'audio	Fn + F1	Comportement F1 spécifique au système d'exploitation et à l'application.
F2	Diminuer le volume	Fn + F2	Comportement F2 spécifique au système d'exploitation et à l'application.
F3	Augmenter le volume	Fn + F3	Comportement F3 spécifique au système d'exploitation et à l'application.
F4	Désactivation du micro	Fn + F4	Comportement F4 spécifique au système d'exploitation et à l'application.
F5	Rétroéclairage du clavier REMARQUE : Non applicable pour clavier non rétroéclairé.	Fn + F5	Comportement F5 spécifique au système d'exploitation et à l'application.
F6	Réduction de la luminosité de l'écran	Fn + F6	Comportement F6 spécifique au système d'exploitation et à l'application.
F7	Augmentation de la luminosité de l'écran		Comportement F7 spécifique au système d'exploitation et à l'application.
F8	Basculer vers un écran externe	Fn + F8	Comportement F8 spécifique au système

Tableau 2. Liste des raccourcis clavier (suite)

Touche de fonction	Comportement principal	Touche de fonction	Comportement secondaire
			d'exploitation et à l'application.
F9	Désactivation de la webcam	Fn + F9	Comportement F9 spécifique au système d'exploitation et à l'application.
F10	Impression écran	Fn + F10	Comportement F10 spécifique au système d'exploitation et à l'application.
F11	Accueil	Fn + F11	Comportement F11 spécifique au système d'exploitation et à l'application.
F12	Fin	Fn + F12	Comportement F12 spécifique au système d'exploitation et à l'application.

La touche **Fn** est également utilisée avec certaines touches du clavier pour appeler d'autres fonctions secondaires.

Tableau 3. Comportement secondaire

Touche de fonction	Comportement
Fn + Échap	Verrouiller/déverrouiller la touche Fn
Fn + PrtScr	Activer/désactiver le sans fil
Fn + B	Pause/Arrêt
Fn + Inser	Veille
Fn + S	Verrouiller/Déverrouiller le défilement
Fn + H	Faire basculer le voyant d'état de la batterie et de l'alimentation en voyant d'activité du disque dur et vice versa
Fn + R	Demande système
Fn + Ctrl	Ouvrir le menu de l'application
Fn + Page haut	Page précédente
Fn + Page bas	Page suivante
Fn + Accueil	Accueil
Fn + Fin	Fin

Sujets :

- [LED d'état et de niveau de charge de la batterie](#)

LED d'état et de niveau de charge de la batterie

Tableau 4. Voyants LED d'état et de niveau de charge de la batterie

Source d'alimentation	Comportement du voyant	État d'alimentation du système	Niveau de charge de la batterie
Adaptateur CA	Éteint	S0 - S5	Complètement chargé
Adaptateur CA	Blanc fixe	S0 - S5	< Complètement chargé
Batterie	Éteint	S0 - S5	11-100 %
Batterie	Orange fixe (590 +/-3 nm)	S0 - S5	< 10 %

- S0 (Allumé) : le système est allumé.
- S4 (Veille prolongée) : le système consomme le moins d'énergie par rapport à tous les autres états de veille. Le système est presque à l'état Éteint, attendez-vous à une alimentation lente. Les données contextuelles sont écrites sur le disque dur.
- S5 (Éteint) : le système est à l'état d'arrêt.

Caractéristiques du modèle Latitude 7320 détachable

Sujets :

- Dimensions et poids
- Processeur
- Chipset
- Système d'exploitation
- Mémoire
- Ports externes
- Module sans fil
- Module WWAN
- Audio
- Stockage
- Clavier
- Webcam
- Adaptateur secteur
- Batterie
- Écran
- Lecteur d'empreintes digitales
- Processeur graphique – intégré
- Environnement de l'ordinateur
- Capteur
- Spécifications des contrôles et capteurs

Dimensions et poids

Le tableau suivant répertorie la hauteur, la largeur, la profondeur et le poids de votre ordinateur Latitude 7320 détachable.

Tableau 5. Dimensions et poids

Description	Valeurs
Hauteur :	
Hauteur à l'avant	8,44 mm (0,33 pouce)
Hauteur arrière	8,44 mm (0,33 pouce)
Largeur	288,42 mm (11,35 pouces)
Profondeur	207,90 mm (8,18 pouces)
Poids (minimal)	0,789 kg (1,7 lb)
	i REMARQUE : Le poids de votre ordinateur dépend de la configuration commandée et de divers facteurs liés à la fabrication.

Processeur

Le tableau suivant répertorie les détails des processeurs pris en charge par votre ordinateur Latitude 7320 détachable.

Tableau 6. Processeur

Description	Option 1	Option 2	Option 3	Option 4
Type de processeur	Intel Core i3-1110G4 de 11e génération	Intel Core i5-1130G7 de 11e génération	Intel Core i5-1140G7 de 11e génération	Intel Core i7-1180G7 de 11e génération
Puissance du processeur	11 W	12 W	12 W	12 W
Nombre de cœurs du processeur	2	4	4	4
Nombre de threads du processeur	4	8	8	8
Vitesse du processeur	1,80 GHz à 3,90 GHz	1,10 GHz à 4 GHz	1,10 GHz à 4,20 GHz	1,30 GHz à 4,60 GHz
Mémoire cache de processeur	6 Mo	8 Mo	8 Mo	12 Mo
Carte graphique intégrée	Carte graphique Intel UHD	Carte graphique Intel Iris X ^e	Carte graphique Intel Iris X ^e	Carte graphique Intel Iris X ^e

Chipset

Le tableau suivant répertorie les détails du chipset pris en charge par votre ordinateur Latitude 7320 détachable.

Tableau 7. Chipset

Description	Valeurs
Chipset	Intel
Processeur	Intel Core i3/i5/i7 de 11 ^e génération
Largeur de bus DRAM	64 bits
EPROM Flash	N/A
bus PCIe	Jusqu'à Gen 4

Système d'exploitation

Votre Latitude 7320 détachable prend en charge les systèmes d'exploitation suivants :

- Windows 11 Famille 64 bits
- Windows 11 Professionnel 64 bits
- Windows 11 Clients de l'éducation Professionnel 64 bits
- Windows 10 Famille 64 bits
- Windows 10 Professionnel 64 bits

Mémoire

Le tableau suivant répertorie les caractéristiques techniques de la mémoire de votre ordinateur Latitude 7320 détachable.

Tableau 8. Caractéristiques de la mémoire

Description	Valeurs
Logements de mémoire	Intégré
Type de mémoire	LPDDR4x
Vitesse de la mémoire	4 267 MHz
Configuration mémoire maximale	16 Go
Configuration mémoire minimale	4 Go
Taille de la mémoire par logement	4 Go, 8 Go ou 16 Go
Configurations de mémoire reconnues	<ul style="list-style-type: none"> • 4 Go • 8 Go • 16 Go

Ports externes

Le tableau suivant répertorie les ports externes de votre ordinateur Latitude 7320 détachable.

Tableau 9. Ports externes

Description	Valeurs
Port réseau	N/A
Ports USB	<ul style="list-style-type: none"> • 2 ports USB4-C avec Thunderbolt4/Power Delivery/DisplayPort
Port audio	1 prise jack combinée micro/casque
Port vidéo	DisplayPort via port USB4-C
Lecteur de carte multimédia	1 carte micro SIM
Port de l'adaptateur d'alimentation	USB4-C
Logement pour câble de sécurité	Logement antivol Wedge

Module sans fil

Le tableau suivant indique le module WLAN (Wireless Local Area Network) pris en charge sur l'ordinateur Latitude 7320 détachable.

Tableau 10. Caractéristiques du module sans fil


Description	Valeurs
Numéro de modèle	Intel Dual Band Wireless-AX201D2W
Taux de transfert	2 400 Mbit/s
Bandes de fréquence prises en charge	2,4/5 GHz
Normes de la technologie sans fil	<ul style="list-style-type: none"> • Wi-Fi 802.11a/b/g • Wi-Fi 4 (Wi-Fi 802.11n)

Tableau 10. Caractéristiques du module sans fil (suite)

Description	Valeurs
	<ul style="list-style-type: none"> • Wi-Fi 5 (Wi-Fi 802.11ac) • Wi-Fi 6 (Wi-Fi 802.11ax)
Chiffrement	<ul style="list-style-type: none"> • WEP 64 bits/128 bits • AES-CCMP • TKIP
Bluetooth	Bluetooth 5.1

Module WWAN

Tableau 11. Caractéristiques du module WWAN

Description	Valeurs
Numéro de modèle	Qualcomm® Snapdragon™ X20 Global Gigabit LTE, catégorie 16
Taux de transfert	Jusqu'à 867 Mbit/s DL/50 Mbit/s UL (catégorie 16)
Bandes de fréquence prises en charge	(1/2/3/4/5/7/8/12/13/14/17/18/19/20/25/26/28/29/30/32/38/39/40/41/42/43/46/48/66), HSPA+ (1/2/4/5/6/8/9/19)
Normes de la technologie sans fil	Sans objet
Chiffrement	Sans objet
Bluetooth	Sans objet
 REMARQUE : Pour obtenir des instructions sur la façon de trouver le numéro IMEI de votre ordinateur, consultez l'article de la base de connaissances 000143678 sur www.dell.com/support/ .	

Audio

Le tableau suivant répertorie les caractéristiques audio de votre ordinateur Latitude 7320 détachable.

Tableau 12. Caractéristiques audio

Description	Valeurs
Contrôleur audio	Realtek ALC711
Conversion stéréo	Pris en charge
Interface audio interne	Intel Soundwire
Interface audio externe	Prise jack audio universelle
Nombre de haut-parleurs	2 haut-parleurs stéréo
Amplificateur de haut-parleur interne	2 W en moyenne par canal
Commandes de volume externes	via le bouton de volume dédié
Sortie haut-parleurs:	

Tableau 12. Caractéristiques audio (suite)

Description		Valeurs
	Puissance moyenne des haut-parleurs	2 W par canal
	Puissance maximale des haut-parleurs	2,5 W par canal
Sortie du caisson de graves		Non pris en charge
Microphone		2 microphones antibruit omnidirectionnels

Stockage

Cette section répertorie les options de stockage sur votre ordinateur Latitude 7320 détachable.

Votre ordinateur prend en charge une des configurations suivantes :

- Un disque SSD M.2 2230
- Un disque SED M.2 2230 PCIe NVMe, classe 35

Tableau 13. Caractéristiques du stockage

Type de stockage	Type d'interface	Capacité
Disque SSD M.2 2230, classe 35	Gen 3 PCIe x4 NVMe	Jusqu'à 1 To
Disque SSD SED M.2 2230, classe 35	Gen 3 PCIe x4 NVMe	256 Go

Clavier

Le tableau suivant répertorie les caractéristiques techniques du clavier de votre ordinateur Latitude 7320 détachable.

Tableau 14. Caractéristiques du clavier

Description	Valeurs
Type de clavier	<ul style="list-style-type: none"> • Clavier de voyage amovible Dell Latitude 7320 détachable
Disposition du clavier	QWERTY
Nombre de touches	<ul style="list-style-type: none"> • États-Unis et Canada : 80 touches • Royaume-Uni : 81 touches • Japon : 84 touches
Taille du clavier	X = 288,42 mm (11,36 pouces) Y = 228,14 mm (8,98 pouces)
Raccourcis clavier	Certaines touches de votre clavier comportent deux symboles. Ces touches peuvent être utilisées pour saisir des caractères spéciaux ou pour exécuter des fonctions secondaires. Pour saisir le caractère spécial, maintenez enfoncée la touche Maj enfoncée et appuyez sur la touche voulue. Pour exécuter des fonctions secondaires, appuyez sur Fn et sur la touche souhaitée. i REMARQUE : Vous pouvez définir le comportement principal des touches de fonction (F1-F12) en modifiant Comportement des touches de fonction dans le programme de configuration du BIOS.

Webcam

Le tableau suivant répertorie les caractéristiques techniques de la webcam de votre ordinateur Latitude 7320 détachable.

Tableau 15. Caractéristiques de la webcam

Description		Valeurs
Nombre de webcams		Deux
Type de webcam		Caméra RVB 8 MP
Emplacement de la webcam		Caméra arrière
Type de capteur de la webcam		<ul style="list-style-type: none"> • Technologie de capteur CMOS • Capteur de proximité
Résolution de la webcam :		
	Image fixe	8,03 mégapixels
	Vidéo	1920 x 1080 à 30 trames par seconde
Résolution de la webcam infrarouge :		
	Image fixe	8,03 mégapixels
	Vidéo	1920 x 1080 à 30 trames par seconde
Angle de vue diagonale :		
	Webcam	88,9 degrés
	Webcam infrarouge	86,7 degrés

Adaptateur secteur

Le tableau suivant répertorie les caractéristiques techniques de l'adaptateur secteur de votre ordinateur Latitude 7320 détachable.

Tableau 16. Caractéristiques de l'adaptateur secteur

Description	Option un	Option deux	Option trois
Type	65 W, USB Type-C	45 W, disque SFF USB Type-C	60 W, disque Ultra SFF USB-C
Tension d'entrée	100 Vsecteur à 240 Vsecteur	100 Vsecteur à 240 Vsecteur	100 Vsecteur à 240 Vsecteur
Fréquence d'entrée	50 Hz à 60 Hz	50 Hz à 60 Hz	50 Hz à 60 Hz
Courant d'entrée (maximal)	1,70 A	1,30 A	1,60 A
Courant de sortie (en continu)	<ul style="list-style-type: none"> • 20 V/3,25 A (continu) • 15 V/3 A (continu) • 9 V/3 A (continu) • 5 V/3 A (continu) 	<ul style="list-style-type: none"> • 20 V/2,25 A (continu) • 15 V/3 A (continu) • 9 V/3 A (continu) • 5 V/3 A (continu) 	<ul style="list-style-type: none"> • 20 V/3 A (continu) • 15 V/3 A (continu) • 9 V/3 A (continu) • 5 V/3 A (continu)
Tension de sortie nominale	<ul style="list-style-type: none"> • 20 VCC • 15 VCC • 9 VCC • 5 VCC 	<ul style="list-style-type: none"> • 20 VCC • 15 VCC • 9 VCC • 5 VCC 	<ul style="list-style-type: none"> • 20 VCC • 15 VCC • 9 VCC • 5 VCC

Tableau 16. Caractéristiques de l'adaptateur secteur (suite)

Description	Option un	Option deux	Option trois
Plage de températures :			
En fonctionnement	0 °C à 40 °C (32 °F à 104 °F)	0 °C à 40 °C (32 °F à 104 °F)	0 °C à 40 °C (32 °F à 104 °F)
Stockage	-40 °C à 70 °C (-40 °F à 158 °F)	-40 °C à 70 °C (-40 °F à 158 °F)	-40 °C à 70 °C (-40 °F à 158 °F)

Batterie

Le tableau suivant répertorie les caractéristiques techniques de la batterie de votre ordinateur Latitude 7320 détachable.

Tableau 17. Caractéristiques de la batterie

Description	Option un	Option deux	
Type de batterie	2 cellules, 40 Wh, polymère	2 cellules, 40 Wh, longue durée, polymère (en option)	
Tension de la batterie	8,90 VDC	8,90 VDC	
Poids de la batterie (maximum)	0,16 kg (0,35 lb)	0,16 kg (0,35 lb)	
Dimensions de la batterie :			
	Hauteur	4,80 mm (0,188 pouces)	4,80 mm (0,19 pouces)
	Largeur	81,20 mm (3,19 pouces)	81,20 mm (3,19 pouces)
	Profondeur	185 mm (7,28 pouces)	185 mm (7,28 pouces)
Plage de températures :			
	En fonctionnement	0 °C à 45 °C (32 °F à 113 °F)	0 °C à 45 °C (32 °F à 113 °F)
	Stockage	-20 °C à 65 °C (-4 °F à 149 °F)	-20 °C à 65 °C (-4 °F à 149 °F)
Temps de fonctionnement de la batterie	Variable selon les conditions de fonctionnement et peut être considérablement réduite en cas d'utilisation intensive.	Variable selon les conditions de fonctionnement et peut être considérablement réduite en cas d'utilisation intensive.	
Durée de chargement de la batterie (approximative) i REMARQUE : Contrôlez le temps de chargement, la durée, les heures de début et de fin, et ainsi de suite, à l'aide de l'application Dell Power Manager. Pour plus d'informations sur Dell Power Manager, consultez la section <i>Mon Dell et moi</i> sur la page www.dell.com .	4 heures (quand l'ordinateur est éteint) i REMARQUE : Contrôlez le temps de chargement, la durée, les heures de début et de fin, et ainsi de suite, à l'aide de l'application Dell Power Manager. Pour plus d'informations sur Dell Power Manager, consultez la section <i>Me and My Dell</i> sur la page www.dell.com/ .	4 heures (quand l'ordinateur est éteint) i REMARQUE : Contrôlez le temps de chargement, la durée, les heures de début et de fin, et ainsi de suite, à l'aide de l'application Dell Power Manager. Pour plus d'informations sur Dell Power Manager, consultez la section <i>Me and My Dell</i> sur la page www.dell.com/ .	
Pile bouton	Non pris en charge	Non pris en charge	
⚠ PRÉCAUTION : Les plages de température de fonctionnement et de stockage peuvent différer d'un composant à l'autre. Le fonctionnement ou le stockage de l'appareil en dehors de ces plages pourrait avoir un impact sur les performances de composants spécifiques.			

Écran

Le tableau suivant répertorie les caractéristiques techniques de l'écran de votre ordinateur Latitude 7320 détachable.

Tableau 18. Caractéristiques de l'écran

Description	Valeurs
Type d'écran	Full High Definition (FHD+)
Technologie du panneau d'écran	Grand angle de vue (WVA)
Dimensions du panneau d'écran (zone active) :	
Hauteur	182,98 mm (7,20 pouces)
Largeur	274,46 mm (10,80 pouces)
Diagonale	329,86 mm (12,98 pouces)
Résolution native du panneau d'écran	1920 X 1 280
Luminance (standard)	500 cd/m ²
Mégapixels	2,45
Gamme de couleurs	100 % (sRGB)
Pixels par pouce (PPP)	177
Taux de contraste (min)	1 200:1
Temps de réponse (max)	35 ms
Taux d'actualisation	60 Hz
Angle de vue horizontal	+/- 80 degrés
Angle de vue vertical	+/- 80 degrés
Pas de pixel	0,1429 x 0,1429
Consommation électrique (maximale)	2,63 W
Finition antireflet et finition brillante	Revêtement antireflet/antialissure / /DXC (revêtement antireflet durable)
Options tactiles	Oui

Lecteur d'empreintes digitales

Le tableau suivant répertorie les caractéristiques techniques du lecteur d'empreintes digitales de votre ordinateur Latitude 7320 détachable.

Tableau 19. Caractéristiques du lecteur d'empreintes digitales

Description	Valeurs
Technologie du capteur de lecteur d'empreintes digitales	Capacitif

Tableau 19. Caractéristiques du lecteur d'empreintes digitales (suite)

Description	Valeurs
Résolution du capteur de lecteur d'empreintes digitales	363 ppp
Taille en pixels du capteur de lecteur d'empreintes digitales	104 x 86

Processeur graphique – intégré

Le tableau suivant répertorie les caractéristiques techniques du processeur graphique intégré pris en charge par votre ordinateur Latitude 7320 détachable.

Tableau 20. Processeur graphique – intégré

Contrôleur	Prise en charge d'affichage externe	Taille de mémoire	Processeur
Carte graphique Intel UHD	DisplayPort via le port USB-C 3.2 Gen 1	Mémoire système partagée	Intel Core i3 de 11e génération
Carte graphique Intel Iris Xe	DisplayPort via le port USB-C 3.2 Gen 1	Mémoire système partagée	Intel Core i5/i7 de 11e génération

Environnement de l'ordinateur

Niveau de contaminants atmosphériques : G1 selon la norme ISA-S71.04-1985

Tableau 21. Environnement de l'ordinateur

Description	En fonctionnement	Stockage
Plage de températures	0 °C à 35 °C (32 °F à 95 °F)	-40 °C à 65 °C (-40 °F à 149 °F)
Humidité relative (maximale)	10 % à 90 % (sans condensation)	0 % à 95 % (sans condensation)
Vibrations (maximales)*	0,66 Grms	1,30 Grms
Choc (maximal)	110 G†	160 G†
Altitude (maximale)	-15,2 m à 3 048 m (-4,64 pieds à 5 518,4 pieds)	-15,2 m à 10 668 m (-4,64 pieds à 19 234,4 pieds)

* Mesurées à l'aide d'un spectre de vibrations aléatoire simulant l'environnement utilisateur.

† Mesurées en utilisant une impulsion semi-sinusoidale de 2 ms lorsque le disque dur est en cours d'utilisation.

Capteur

Le tableau suivant indique le capteur de votre ordinateur Latitude 7320 détachable.

Tableau 22. Capteur

Prise en charge de capteur
Gyroscope
eCompass/magnétomètre
Accéléromètre


Tableau 22. Capteur (suite)

Prise en charge de capteur
GPS (via une carte WWAN uniquement)
Capteur de luminosité ambiante
Performances thermiques adaptatives (via gyroscope/accéléromètre)
Dell ExpressSign-In 1.0 (via capteur de proximité)
Dell ExpressSign-in 2.0 (via la technologie de détection de caméra Intel)
Mise en éveil/mise sous tension avec capot ouvert

Spécifications des contrôles et capteurs

Le capteur à effet Hall se trouve sur la carte système.

Écran Dell à faible lumière bleue

 **AVERTISSEMENT : Une exposition prolongée à la lumière bleue émise par les écrans peut entraîner des effets à long terme, comme une tension oculaire, une fatigue oculaire et des lésions oculaires.**

La lumière bleue est une couleur du spectre lumineux qui a une longueur d'onde courte et une énergie élevée. Une exposition prolongée à la lumière bleue, en particulier celle émise par des sources numériques, peut perturber la structure de sommeil et entraîner des effets à long terme, comme une tension oculaire, une fatigue oculaire et des lésions oculaires.

L'écran de cet ordinateur est conçu pour réduire la lumière bleue et est conforme aux exigences du groupe TÜV Rheinland pour les écrans à faible émission de lumière bleue.

Le mode à faible émission de lumière bleue est activé en usine. Aucune configuration supplémentaire n'est nécessaire.

Afin de réduire le risque de fatigue oculaire, il est également recommandé de :


- Placer l'écran à une distance de visualisation confortable située entre 50 cm et 70 cm (20 pouces et 28 pouces) de vos yeux.
- Cligner fréquemment des yeux afin de les humecter, humidifier vos yeux avec de l'eau, ou appliquer un collyre adapté.
- Détourner votre regard de l'écran et fixer un objet à une distance de 609,60 cm (20 pieds) pendant au moins 20 secondes lors de chaque pause.
- Faire une longue pause de 20 minutes toutes les deux heures.

Obtenir de l'aide et contacter Dell

Ressources d'aide en libre-service

Vous pouvez obtenir des informations et de l'aide sur les produits et services Dell en utilisant ces ressources en libre-service :


Tableau 23. Ressources d'aide en libre-service

Ressources d'aide en libre-service	Emplacement de la ressource
Informations sur les produits et services Dell	www.dell.com
Conseils	
Contactez le support	Dans la recherche Windows, saisissez <code>Contact Support</code> , puis appuyez sur Entrée.
Aide en ligne concernant le système d'exploitation	www.dell.com/support/windows www.dell.com/support/linux
Informations de dépannage, manuels utilisateur, instructions sur l'installation, caractéristiques des produits, blogs d'aide technique, pilotes, mises à jour logicielles, etc.	www.dell.com/support
Articles de la base de connaissances Dell pour traiter différents problèmes liés à l'ordinateur.	<ol style="list-style-type: none"> 1. Rendez-vous sur https://www.dell.com/support/home/?app=knowledgebase. 2. Saisissez l'objet ou le mot-clé dans la case Recherche. 3. Cliquez sur Rechercher pour obtenir les articles connexes.

Contacteur Dell

Pour contacter Dell pour des questions commerciales, de support technique ou de service client, consultez le site www.dell.com/contactdell.

 **REMARQUE** : Les disponibilités varient selon le pays et le produit, certains services peuvent être indisponibles dans votre pays.

 **REMARQUE** : Si vous ne disposez pas d'une connexion Internet, vous pouvez utiliser les coordonnées figurant sur votre facture d'achat, votre bordereau de livraison, votre facture ou dans le catalogue de produits Dell.