



LCD monitor használati útmutató

E970S_{WN}/E970S_{WNL}/E2270S_{WN}

(LED háttérvilágítás)



Biztonság.....	3
Nemzeti sajátosságok.....	3
Áram.....	4
Telepités.....	5
Tisztítás.....	7
Egyéb.....	8
Beállítás.....	9
A doboz tartalma.....	9
Az állvány.....	10
A látószög beállítása.....	11
A monitor csatlakoztatása.....	12
Finomítás.....	13
Az optimális felbontás beállítása.....	13
Windows Vista.....	13
Windows XP.....	15
Windows ME/2000.....	16
Windows 8.....	16
Gyorsbillentyűk.....	19
LED kijelzők.....	20
Illesztőprogram.....	21
Monitor illesztőprogram.....	21
Windows 2000.....	21
Windows ME.....	21
Windows XP.....	22
Windows Vista esetén.....	25
Windows 7.....	27
Windows 8.....	31
i-Menu.....	35
e-Saver.....	36
Screen+.....	37
Hibaelhárítás.....	38
Műszaki adatok.....	40
Általános adatok.....	40
Alapvető Megjelenítési Üzem módok.....	42
Érintkező kiosztás.....	43
Plug and Play.....	44
Jogszabályi előírások.....	45
FCC megjegyzés.....	45
WEEE nyilatkozat (Optional).....	46
WEEE Declaration for India (Optional).....	46
Szerviz.....	47

Biztonság

Nemzeti sajátosságok

Az alábbi szakaszok leírják a kiadványban alkalmazott elnevezési konvenciókat.

Megjegyzések, óvintézkedések és figyelmeztetések

A használati utasításban ikon tartozhat összefüggő szövegrészekhez, amelyek vastagbetűvel vagy dőltbetűvel vannak szedve. Ezek megjegyzések, illetve figyelmeztetések lehetnek, és a következőképpen használatosak:



MEGJEGYZÉS: A MEGJEGYZÉS fontos információkra utal, amelyek segítenek a számítógépes rendszer jobb kihasználásában.




VIGYÁZAT: A VIGYÁZAT jelzés a hardver meghibásodását vagy az adatvesztés lehetőségét jelzi, és tájékoztat, hogyan lehet elkerülni az ilyen jellegű problémákat.





FIGYELMEZTETÉS: A FIGYELMEZTETÉS a testi sérülés kockázatát jelzi, és arról nyújt tájékoztatást, hogy az ilyen jellegű problémákat hogyan lehet elkerülni.


Bizonyos figyelmeztetések eltérő formátumban jelenhetnek meg és előfordulhat, hogy nem tartozik hozzájuk ikon. Ilyen esetekben a figyelmeztetés pontos bemutatását a szabályozó hatóság előírja.


Áram

 A monitort csak a címkén feltüntetett jellemzőknek megfelelő áramforrásról szabad üzemeltetni. Ha nem biztos a rendelkezésre álló feszültséget illetően, érdeklődjön a kereskedőnél vagy a helyi áramszolgáltatónál.


 A készüléket hárompólusú földelt dugóval látták el, amelynek harmadik érintkezője a földelő érintkező. Ez a csatlakozó biztonsági okból csak megfelelően földelt konnektorba illik. Amennyiben az Ön konnektora nem fogadja a háromvezetékes dugót, villanszerelővel cseréltesse ki megfelelőre, illetve használjon átalakítót a készülék biztonságos földelése érdekében. Ne hatástalanítsa a földelt csatlakozó földelését.

 Villámlás esetén, illetve ha a készüléket hosszabb ideig nem használják, húzza ki a készülék elektromos kábelét. Ezzel megvédi a monitort a túlfeszültség károsító hatásától.

 Ne terhelje túl a hosszabbítókat. A túlterhelés tüzet vagy áramütést okozhat.

 A megfelelő működés érdekében a monitort kizárólag UL minősítéssel rendelkező számítógéppel használja, amely megfelelően konfigurált aljzatokkal rendelkezik és 100 - 240 V~, Min. 5A jelzéssel van ellátva

 A fali konnektor legyen legyen könnyen hozzáférhető a berendezés közelében.

 Csak a szállított hálózati adapterrel (12 V egyenfeszültségű kimenet) használható, amely UL, CSA engedéllyel rendelkezik. (Csak hálózati adapterrel rendelkező monitorok esetén.).

Telepítés

! Ne helyezze a monitort labilis kocsira, állványra, konzolra vagy asztalra. Ha a monitor leesik, személyi sérülést okozhat és a készülék súlyosan megrongálódhat. Csak a gyártó által ajánlott, illetve a monitorral értékesített kocsi, állvány, konzol vagy asztal használata javasolt. A termék felszerelésekor kövesse a gyártó utasításait és a gyártó által javasolt alkatrészeket használja. Ha a termék kocsin van, a mozgatást óvatosan kell végezni.

! Semmiféle idegen tárgyat ne dugjon a monitor burkolatán lévő résekbe! Ez tönkre tehet egyes elektromos alkatrészeket, tüzet vagy áramütést okozva. Ne öntsön folyadékot a monitorra.

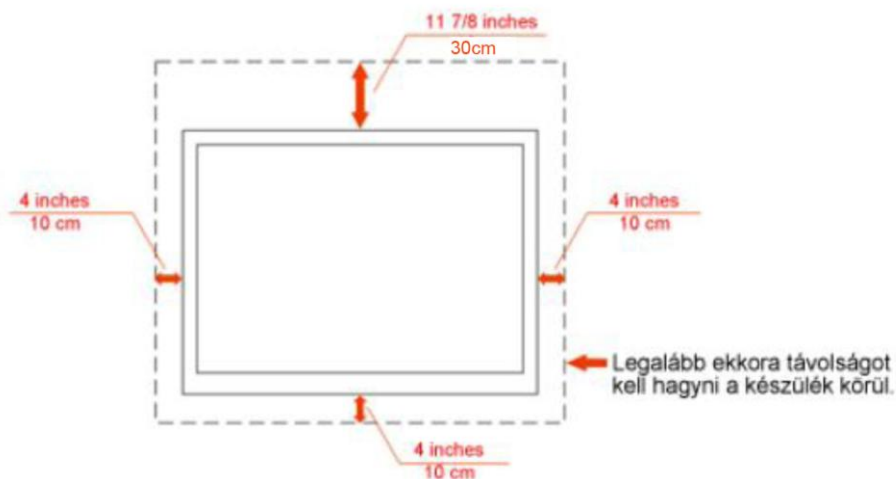
! A terméket soha ne helyezze az előlapjára fektetve a padlóra.

! Ha a monitort falra vagy polcra szereli, használjon a gyártó által jóváhagyott szerelőkészletet és kövesse a készlet utasításait.

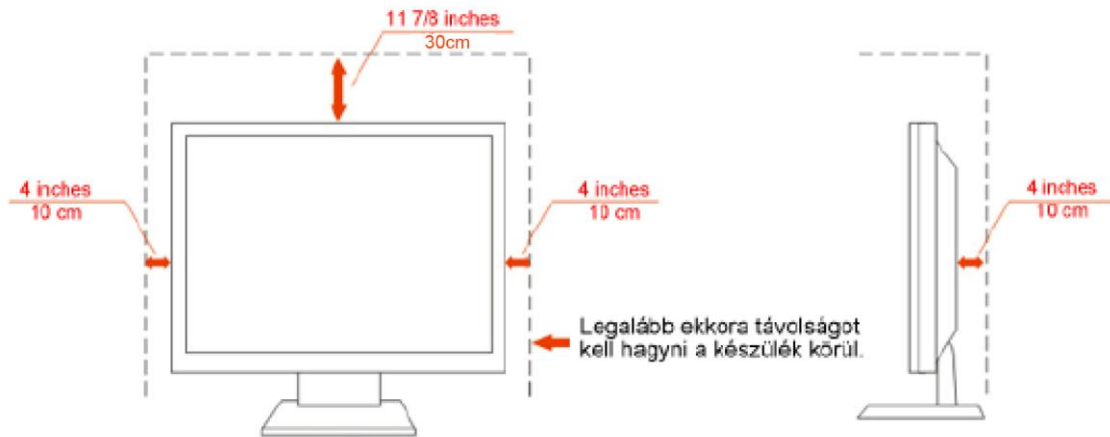
! A monitor körül maradjon hely, ahogy alul látható. Egyébként elégtelen lehet a levegő áramlása, ami túlhevüléshez vezethet, tüzet okozhat vagy a monitort tönkre teheti.

A monitor fali vagy állványon való elhelyezésénél lásd lejjebb a szellőzéshez javasolt minimális távolságot a monitor körül:

Falra szerelés:



Termék állvánnyal



Tisztítás


! Tisztítsa a burkolatot a készlet részét képező kendővel. Használjon kímélő tisztítószeret a foltok letisztításához, mert az erősebb termékek a burkolatot károsíthatják.

! A tisztítás során legyen óvatos, és győződjön meg arról, hogy a tisztítófolyadék nem folyt-e be a termékbe. A tisztításhoz használt kendő legyen puha, mert a durva kendők összekarcolhatják a képernyő felületét.


! A tisztítás előtt válassza le a készüléket az elektromos hálózatról.




Egyéb

 Ha a termékből szokatlan szag áramlik vagy az furcsa hangot ad vagy füstöl, akkor AZONNAL válassza le azt az elektromos hálózatról és értesítse a szervizközpontot.

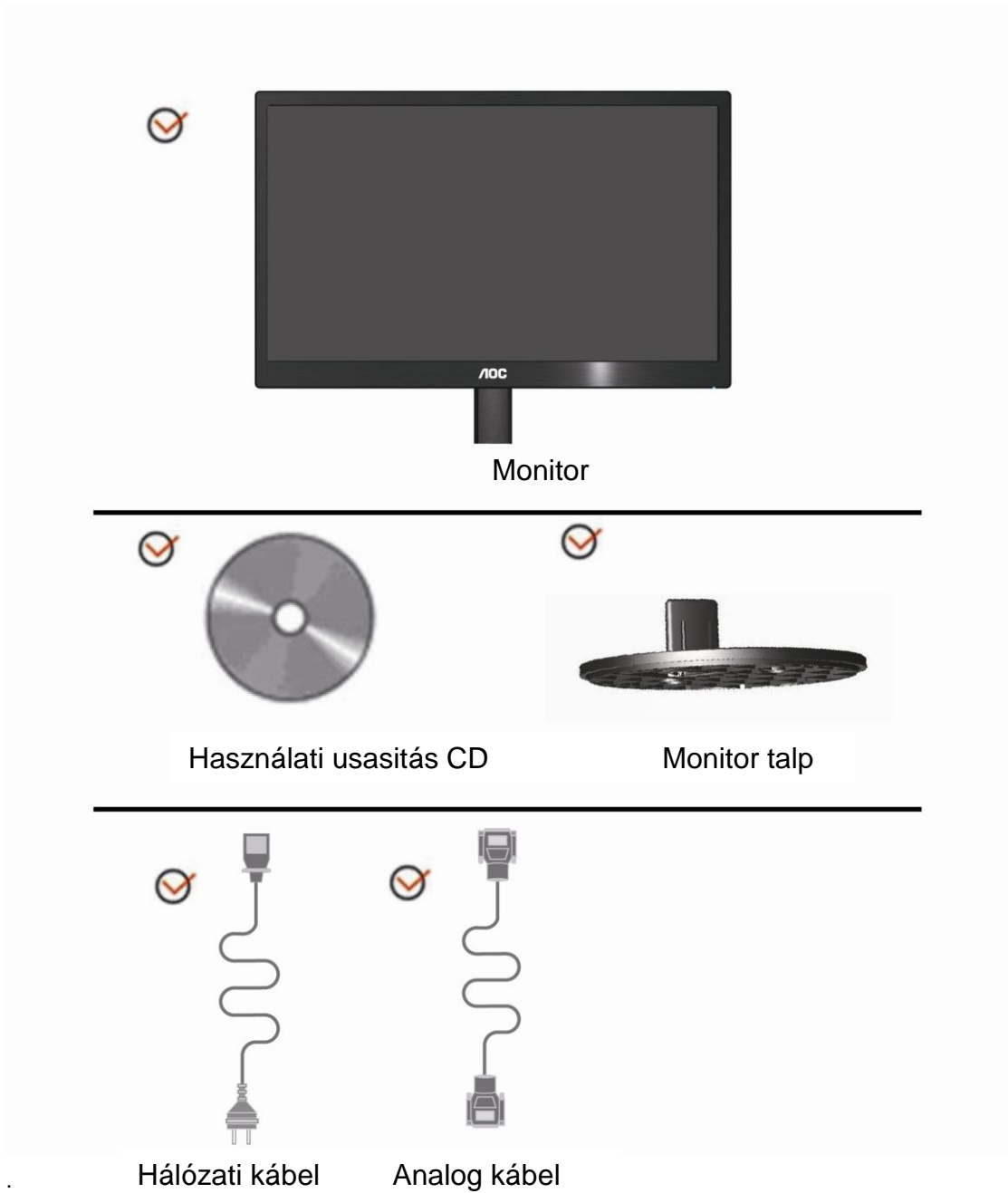
 Ügyeljen, hogy a szellőzőnyílásokat ne zárja el asztal vagy függöny.

 Működés közben ne tegye ki az LCD monitort erős rázkódásnak vagy nagy ütésnek.

 Működés és szállítás közben ügyeljen, hogy ne ütődjön vagy essen le a monitor.

Beállítás

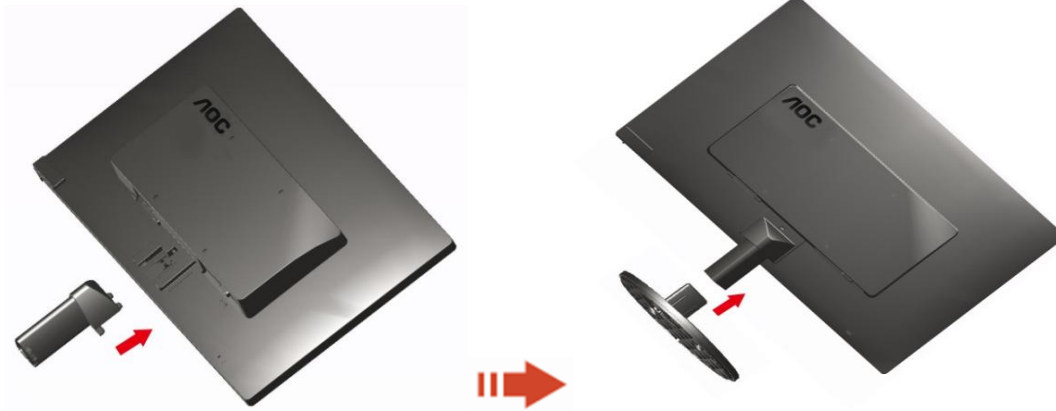
A doboz tartalma



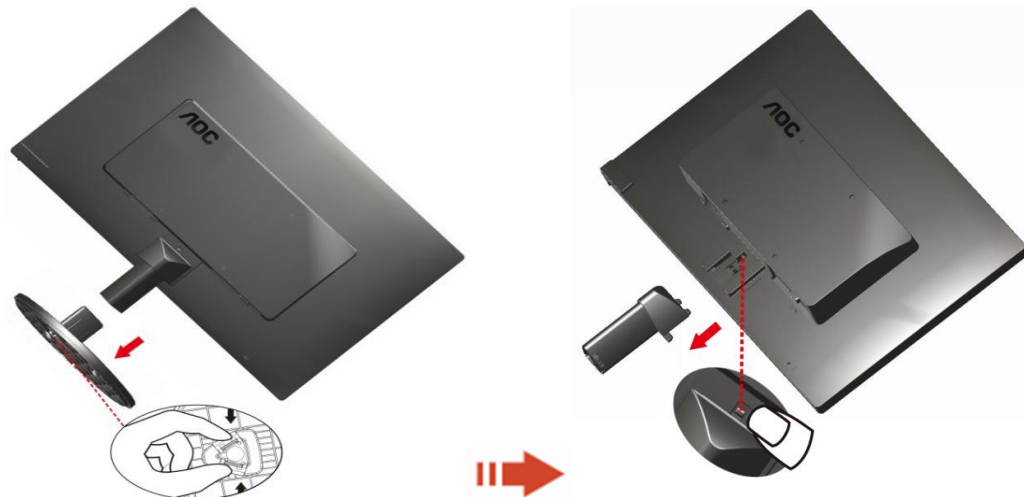
Az állvány

A állvány a következő lépésekkel történik.

Beállítás:



Eltávolítás:

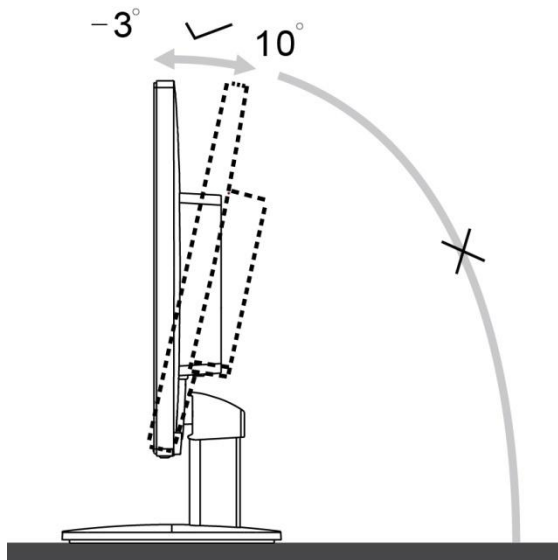


A látószög beállítása

Az optimális nézőszög beállításához tanácsos szemből néznie a monitort, majd saját igénye szerint beállítani a monitor szögét.

Tartsa meg a monitor talpát, nehogy felborítsa a monitort, miközben annak dőlésszögét állítja..

1>A monitor nézőszöge -3 és 10 fok között állítható.

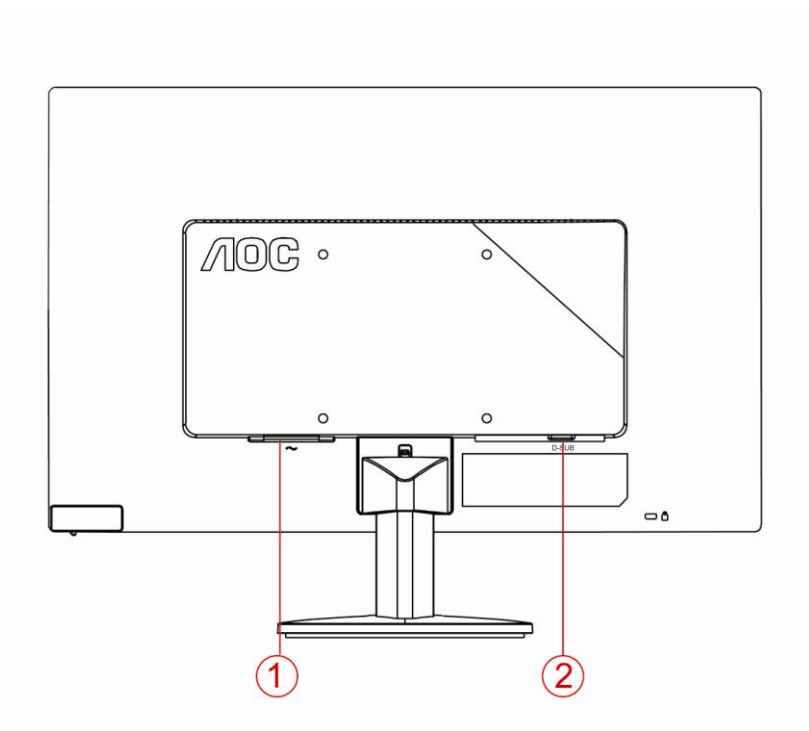


 MEGJEGYZÉS:

A monitor dőlésszögének állítása közben ne érintse meg az LCD-panel felületét. Ettől megsérülhet vagy akár el is törhet az LCD-panel.

A monitor csatlakoztatása

Kábelcsatlakozók a monitor és a számítógép hátulján:



1. Áram
2. Analóg (DB-15 VGA kábel)

A berendezés védelme érdekében mindig kapcsolja ki a számítógépet és az LCD monitort a csatlakoztatás előtt.

- 1 Dugja a tápkábelt a monitor hátulján lévő váltakozó áramú bemeneti aljzatba.
- 2 Csatlakoztassa a 15 érintkezős D-Sub kábel egyik végét a monitor hátuljához, a másikat pedig a számítógép D-Sub portjához.
- 3 Kapcsolja be a monitort és a számítógépet.

Ha a monitor képet jelenít meg, akkor a telepítés elkészült. Amennyiben nem, olvassa el a Hibaelhárítás című részt.

Finomítás

Az optimális felbontás beállítása

Windows Vista

Windows Vista esetén:

1 Kattintson a **START** gombra.

2 Kattintson a **CONTROL PANEL (VEZÉRLŐPULT)** menüpontra.



3 Kattintson a **Appearance and Personalization (Megjelenés és személyre szabás)** gombra.



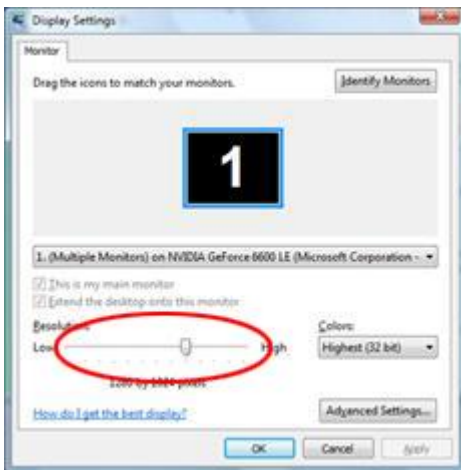
4 Kattintson a **Personalization (Személyre szabás)** elemre



5 Kattintson a **Display Settings (Beállítások mutatása)** gombra.



6 Állítsa a felbontás **CSÚSZKÁJÁT** a Optimális alapfelbontás.



Windows XP

Windows XP esetén:

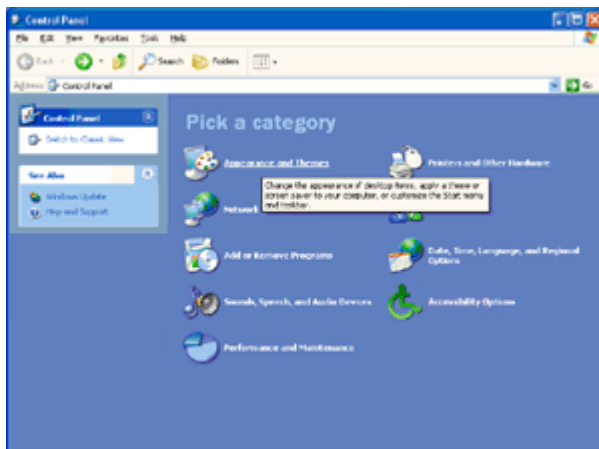
1 Kattintson a **START** gombra.



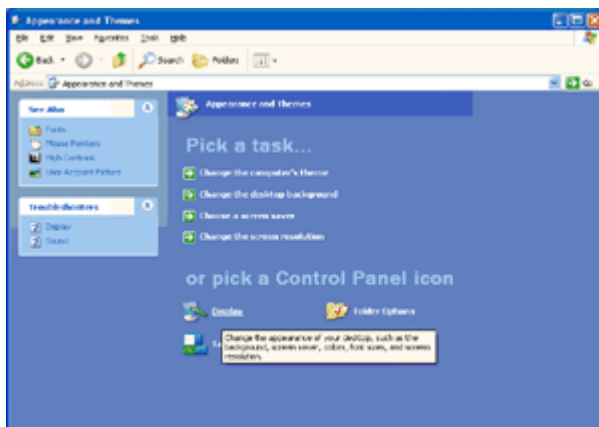
2 Kattintson a **SETTINGS (BEÁLLÍTÁSOK)** tételre.

3 Kattintson a **CONTROL PANEL (VEZÉRLŐPULT)** menüpontra.

4 Kattintson az **Appearance and Themes (Megjelenítés és Témák)** elemre.

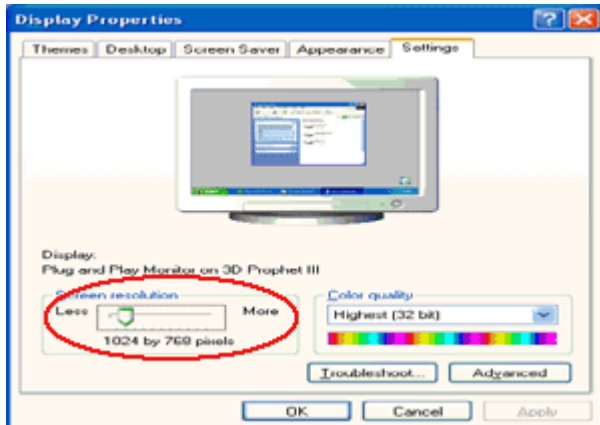


5 Duplán kattintson a **DISPLAY (MEGJELENÍTÉS)** gombra.



6 Kattintson a **SETTINGS (BEÁLLÍTÁSOK)** tételre.

7 Állítsa a felbontás **CSÚSZKÁJÁT** a Optimális alapfelbontás.



Windows ME/2000

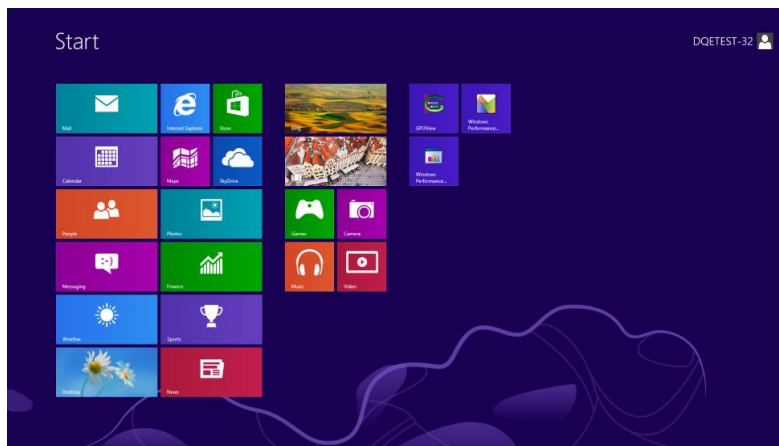
Windows ME/2000 esetén:

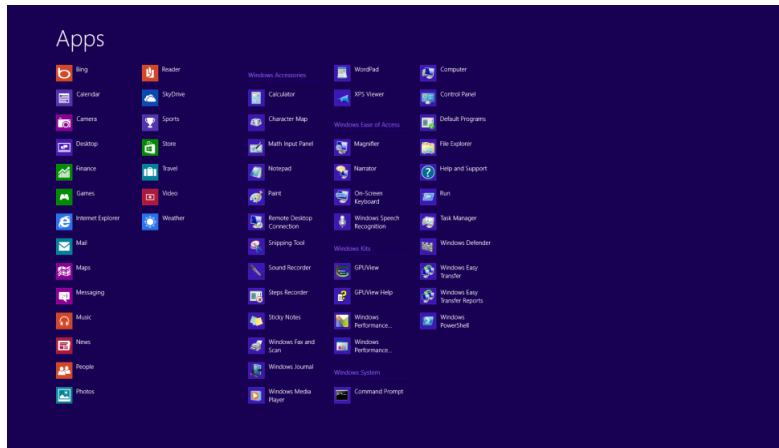
- 1 Kattintson a **START** gombra.
- 2 Kattintson a **SETTINGS (BEÁLLÍTÁSOK)** tételre.
- 3 Kattintson a **CONTROL PANEL (VEZÉRLŐPULT)** menüpontra.
- 4 Duplán kattintson a **DISPLAY (MEGJELENÍTÉS)** gombra.
- 5 Kattintson a **SETTINGS (BEÁLLÍTÁSOK)** tételre.
- 6 Állítsa a felbontás **CSÚSZKÁJÁT** a Optimális alapfelbontás.

Windows 8

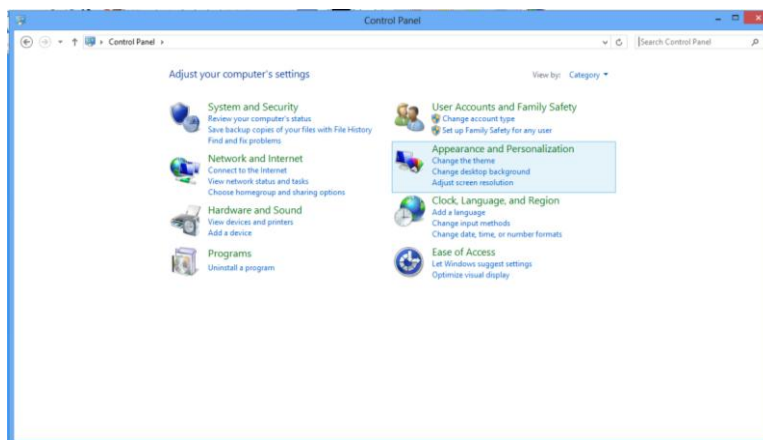
Windows 8 esetében:

1. Kattintson jobb gombbal, majd kattintson a **Minden alkalmazás** elemre a kijelző jobb alsó sarkában.

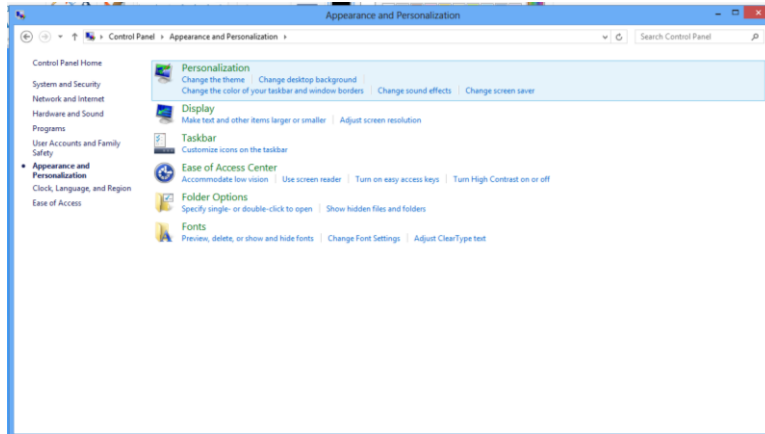




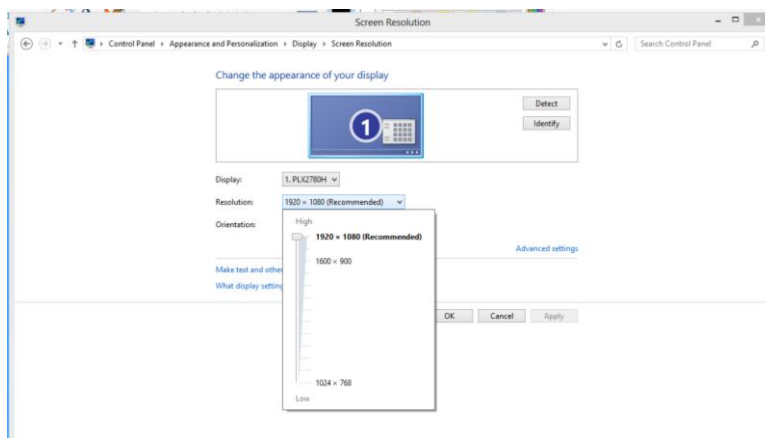
2. Állítsa be a "Megtekintés szempontja" elemet "Kategória" értékre.
3. Kattintson a Megjelenés és testreszabás elemre.



4. Kattintson a **MEGJELENÍTÉS** elemre.




5. Állítsa a felbontás **CSÚSZKÁT** a Optimális alapfelbontás.




Gyorsbillentyűk



Tápfeszültség/ AUTO :

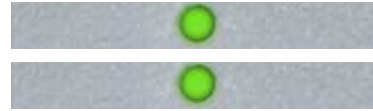
Bekapcsolt állapotban nyomja meg a  gombot az automata konfigurálás elvégzéséhez.

Kikapcsolt állapotban nyomja meg a  gombot a monitor bekapcsolásához.

Bekapcsolt állapotban nyomja meg a  gombot hosszan, kb. 2 mp-ig a monitor kikapcsolásához.

LED kijelzők

Állapot	LED színe
Teljes bekapcsolás üzemmód	Zöld
Aktív kikapcsolás üzemmód	villogó zöld



Illesztőprogram

Monitor illesztőprogram

Windows 2000

1. Indítsa el a Windows® 2000 programot
 2. Kattintson a 'Start' gombra, vigye az egérmutatót a 'Beállítások' opció fölé, majd kattintson a 'Vezérlőpult' lehetőségre.
 3. Kattintson duplán a 'Megjelenítés' ikonra.
 4. Válassza ki a 'Beállítások' lapot, majd kattintson a 'Speciális...' opcióra.
 5. Válassza ki a 'Monitor' lehetőséget.
 - Ha a 'Tulajdonságok' gomb inaktív, a monitor nem megfelelő módon van konfigurálva. Állítsa le a telepítést.
 - Ha a 'Tulajdonságok' gomb aktív: Kattintson a 'Tulajdonságok' gombra. Kövesse az alábbi lépéseket.
 6. Kattintson az 'Eszközmeghajtó' opcióra, az 'Eszközmeghajtó frissítése...' lehetőségre, majd a 'Tovább' gombra.
 7. Válassza ki a 'Lista megjelenítése az ismert eszközmeghajtókról, amelyről kiválaszthatja a kívánt változatot' opciót, majd kattintson a 'Tovább' gombra, és a 'Telepítés lemezről...' lehetőségre.
 8. Kattintson a 'Böngészés...' gombra, majd válassza ki az F: eszközmeghajtót (CD-ROM meghajtó).
 9. Kattintson a 'Megnyitás' gombra, majd kattintson az OK gombra.
 10. Válassza ki a megfelelő monitortípust, és kattintson a 'Tovább' gombra.
 11. Kattintson a 'Befejezés' gombra, majd a 'Bezárás' gombra.
- Ha megjelenik a 'Digitális aláírás nem található' ablak, kattintson az 'Igen' gombra.

Windows ME

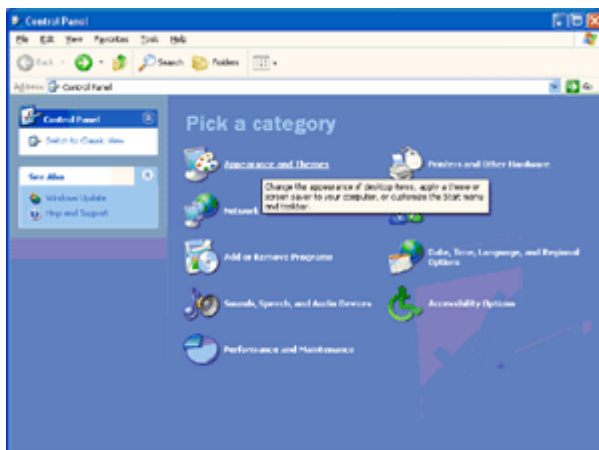
1. Indítsa el a Windows® Me programot.
2. Kattintson a 'Start' gombra, vigye az egérmutatót a 'Beállítások' opció fölé, majd kattintson a 'Vezérlőpult' lehetőségre.
3. Kattintson duplán a 'Megjelenítés' ikonra.
4. Válassza ki a 'Beállítások' lapot, majd kattintson a 'Speciális...' opcióra.
5. Válassza ki a 'Monitor' gombot, majd kattintson a 'Módosítás...' gombra.
6. Válassza ki az 'Eszközmeghajtó helyének meghatározása (Speciális)' opciót, és kattintson a 'Tovább' gombra.
7. Válassza ki a 'Lista megjelenítése adott helyen található, újabb eszközmeghajtókról, amelyről kiválaszthatja a kívánt változatot' opciót, majd kattintson a 'Tovább' gombra, és a 'Telepítés lemezről...' lehetőségre.
8. Kattintson a 'Böngészés...' gombra, majd válassza ki az F: eszközmeghajtót (CD-ROM meghajtó). Ezután kattintson az 'OK' gombra.
9. Kattintson az 'OK' gombra, válassza ki a megfelelő monitortípust, és kattintson a 'Tovább' gombra.
10. Kattintson a 'Befejezés' gombra, majd a 'Bezárás' gombra.

Windows XP

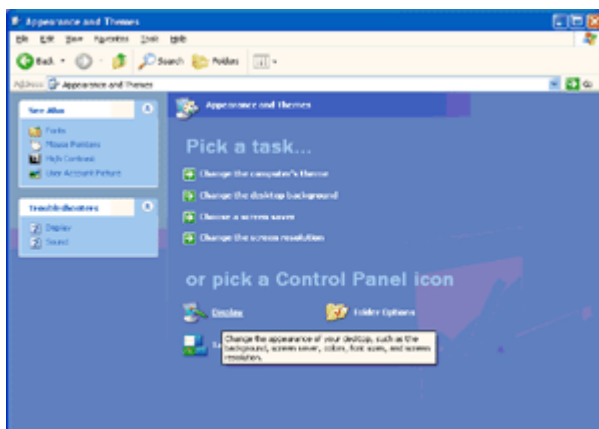
1. Indítsa el a Windows® XP-t.
2. Kattintson a 'Start' gombra, majd a 'Vezérlőpult' pontra.



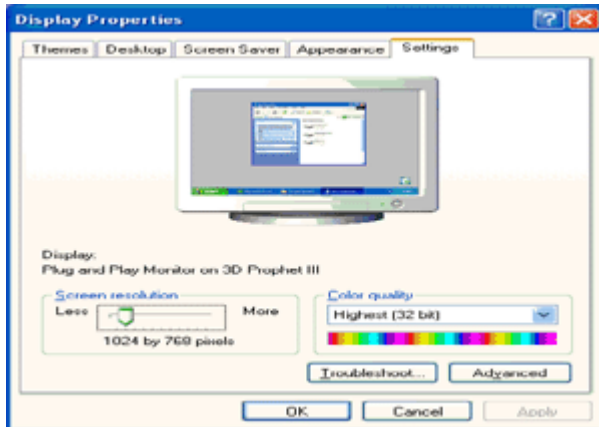
3. Válassza és kattintson a 'Megjelenés és témák' kategóriára



4. Kattintson a 'Megjelenítés' elemre.



5. Válassza a 'Beállítások' fület, majd kattintson a 'Speciális' gombra.

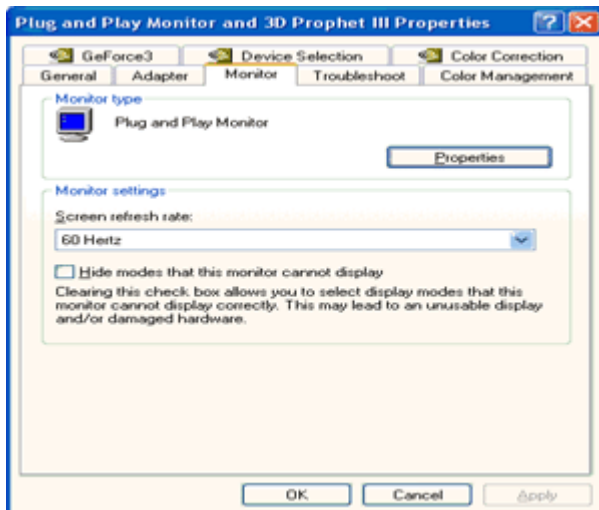


6. Válassza a 'Monitor' fület

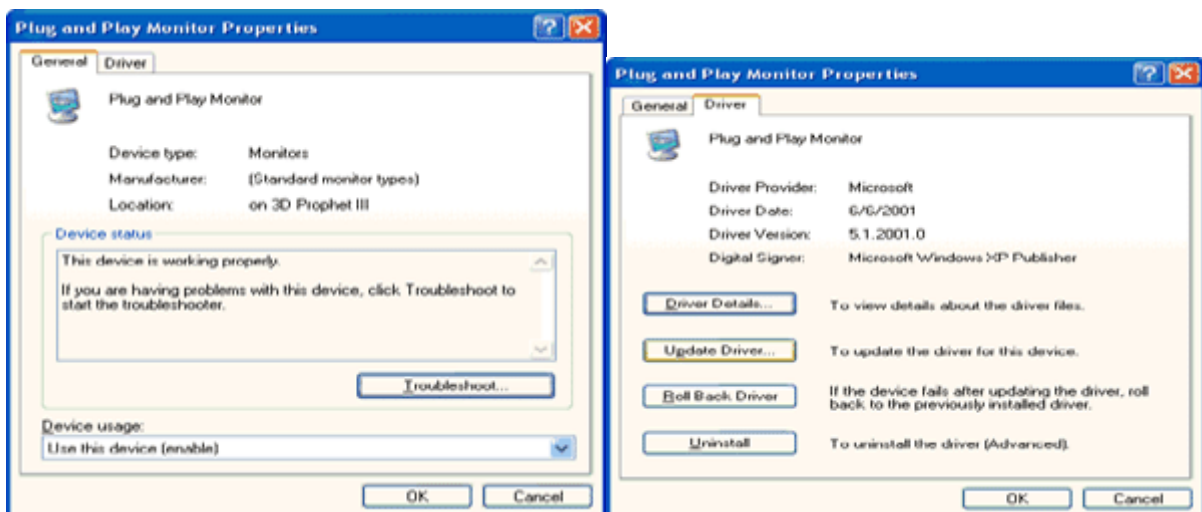
- Ha a 'Tulajdonságok' gomb nem aktív, akkor a monitor konfigurálása sikeres volt. A telepítés ezzel kész.

- Ha a 'Tulajdonságok' gomb aktív, akkor kattintson rá.

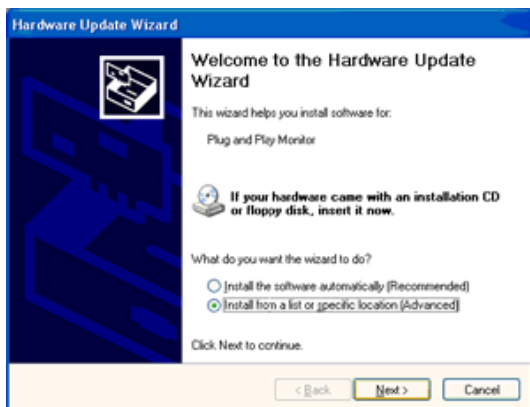
Folytassa a következő lépések szerint.



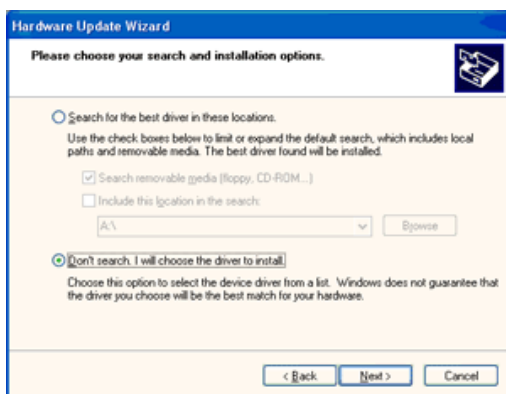
7. Kattintson az 'Illesztőprogram' fülre, majd a 'Frissítés...' gombra.



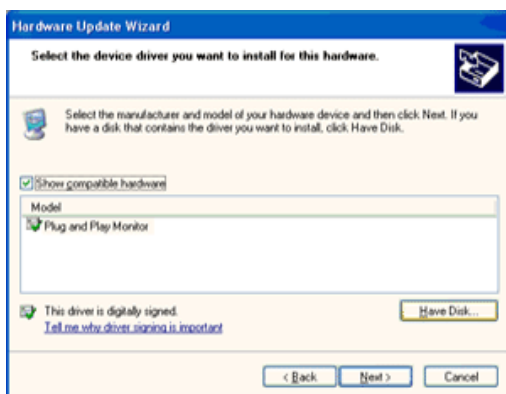
8. Válassza a 'Telepítsen listából vagy adott helyről [haladóknak]' választógombot, majd kattintson a 'Tovább' gombra.



9. Válassza a 'Ne legyen keresés. Magam választom ki a telepítendő illesztőprogramot.' választógombot. Ezután kattintson a 'Tovább' gombra.



10. Kattintson a 'Telepítés lemezről...' gombra, majd kattintson a 'Böngészés' gombra, és válassza ki a megfelelő F: eszközmeghajtót (CD-ROM meghajtó).



11. Kattintson a 'Megnyitás' gombra, majd kattintson az OK gombra.

12. Válassza ki a megfelelő monitortípust, és kattintson a 'Tovább' gombra.

- Ha megjelenik a 'Nem ment át a Windows® Logo teszten a Windows® XP rendszerrel való kompatibilitás ellenőrzéséhez' üzenet, kattintson a 'Tovább' gombra.

13. Kattintson a 'Befejezés' gombra, majd a 'Bezárás' gombra.

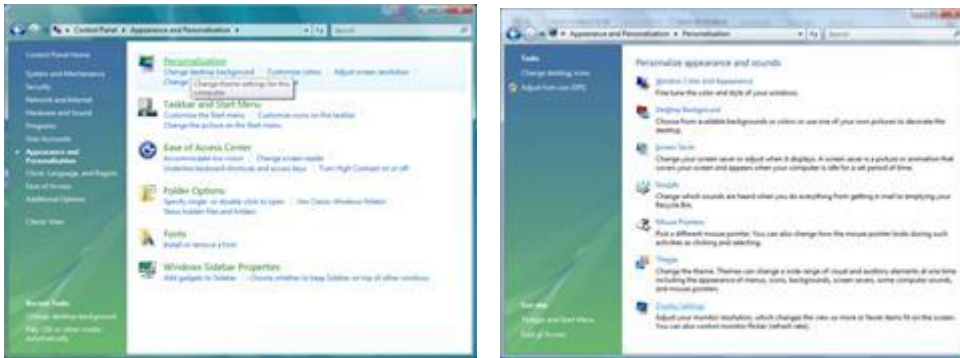
14. Kattintson az 'OK' gombra, majd ha ismét az 'OK' gombra kattint, bezárhatja a Tulajdonságok megjelenítése párbeszédpanelt.

Windows Vista esetén

1. Kattintson a "Start ", majd a "Vezérlőpult" elemre. Ezután kattintson duplán a "Megjelenés és személyre szabás" elemre.



2. Ezután kattintson duplán a "Megjelenés és személyre szabás" elemre.

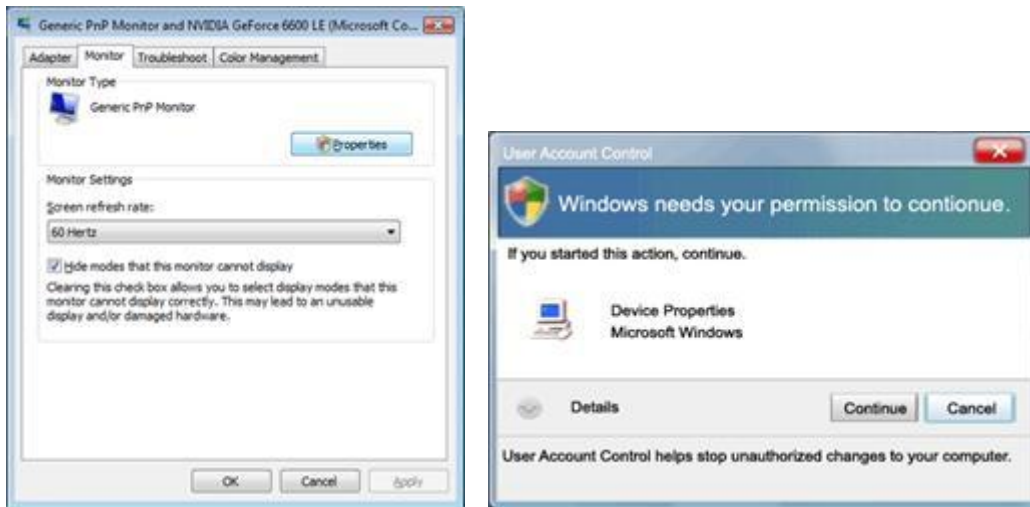


3. Kattintson a "Speciális beállítások..." elemre.

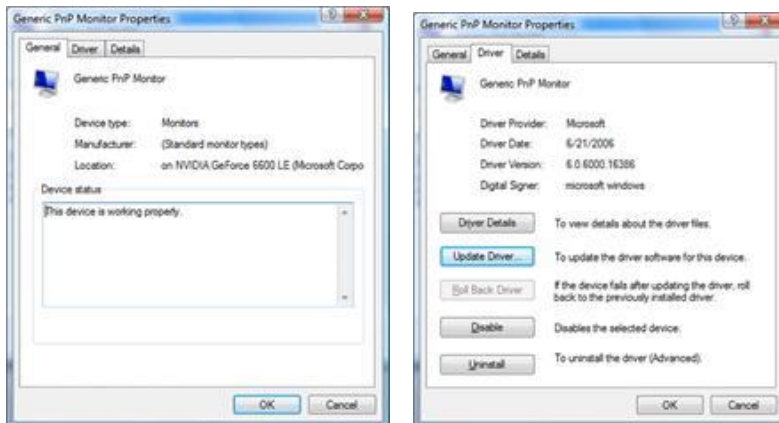


4. A "Monitor" lapon kattintson a "Tulajdonságok" gombra. Ha a 'Tulajdonságok' gomb nem aktív, akkor a monitor konfigurálása befejeződött. A monitor ahogy van, használható.

Ha megjelenik a "A Windows ..." üzenet, ahogy az alábbi ábrán látható, kattintson a "Folytatás" gombra.



5. Az "Illesztőprogram" lapon kattintson az "Illesztőprogram frissítése..." gombra.



6. Jelölje be a "Illesztőprogram keresése a számítógépen" jelölőnégyzetet és kattintson a "Kiválasztom az illesztőprogramok listájából" lehetőségre.



7. Kattintson a 'Saját lemez...', majd a 'Tallózás...' gombra, és válassza ki a megfelelő meghajtót F:\Driver (CD-ROM meghajtó).

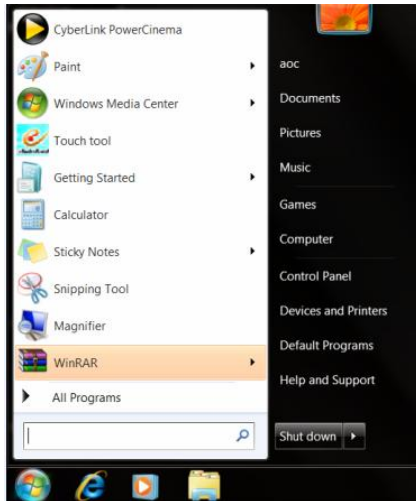
8. Válassza ki a monitor típusát és kattintson a 'Tovább' gombra.

9. Kattintson rendre a "Bezárás" → "Bezárás" → "OK" → "OK" gombokra a sorban megjelenő képernyőkön.

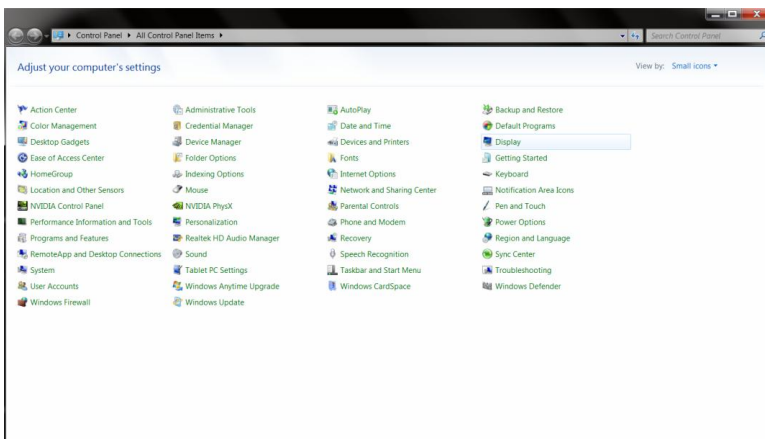
Windows 7

1. Indítsa el a Windows® 7 operációs rendszert.

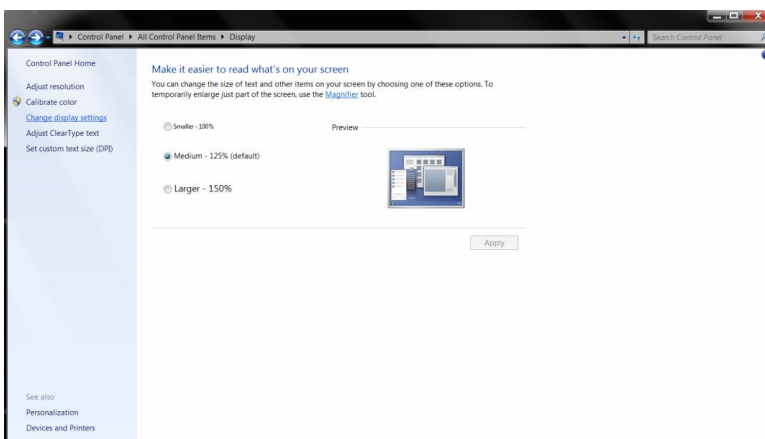
2. Kattintson a **'Start'** gombra, majd kattintson a **'Control Panel' (Vezérlőpult)** elemre.



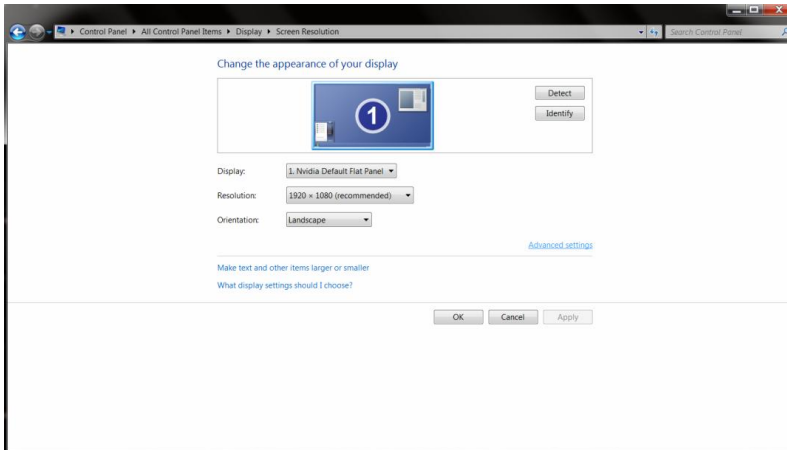
3. Kattintson a **'Display' (Megjelenítés)** ikonra.



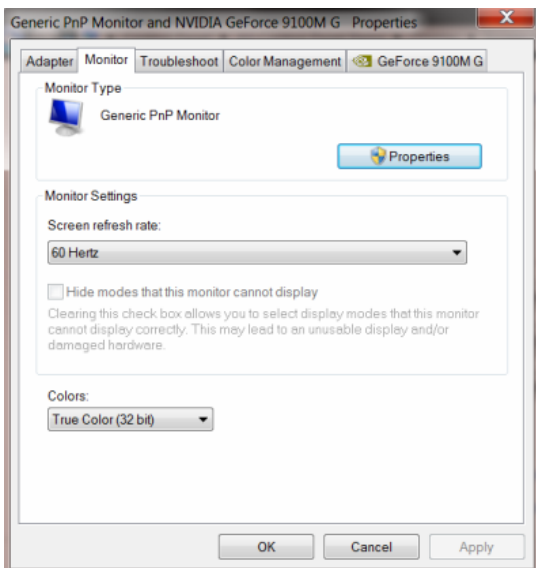
4. Kattintson a **„Change display settings” (Megjelenítési beállítások módosítása)** gombra.



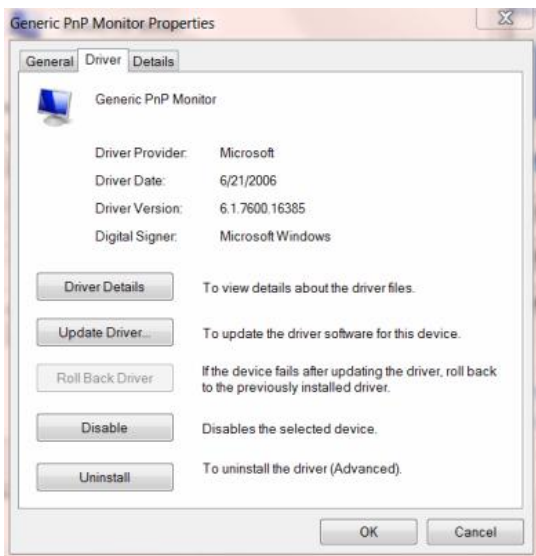
5. Kattintson az „Advanced Settings” (Speciális beállítások) gombra.



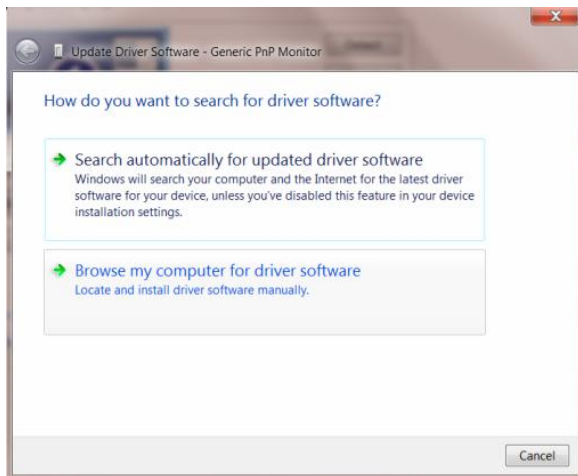
6. Kattintson a „Monitor” fülre, majd a „Properties” (Tulajdonságok) gombra.



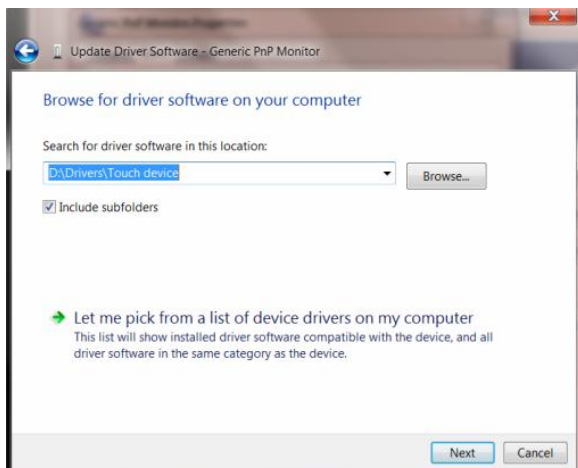
7. Kattintson a „Driver” (Illesztőprogram) fülre.



8. Nyissa meg az „Update Driver Software-Generic PnP Monitor” (Illesztőprogram frissítése – Általános PnP Monitor) ablakot az „**Update Driver...**” (Illesztőprogram frissítése...) elemre történő kattintással, majd kattintson a „**Browse my computer for driver software**” (Illesztőprogram keresése a számítógépen) gombra.

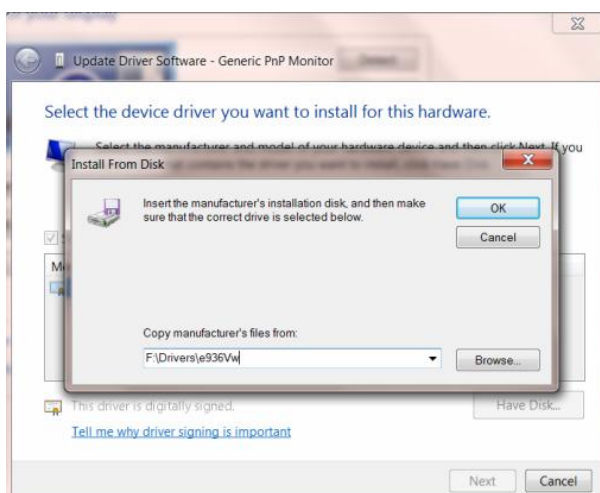


9. Jelölje ki a „**Let me pick from a list of device drivers on my computer**” (Kiválasztom a megfelelő illesztőprogramot a számítógépen lévők közül) elemet.



10. Kattintson a „**Have Disk**” (Telepítés lemezről) gombra. Kattintson a „**Browse**” (Tallózás) gombra, majd keresse meg a következő könyvtárat:

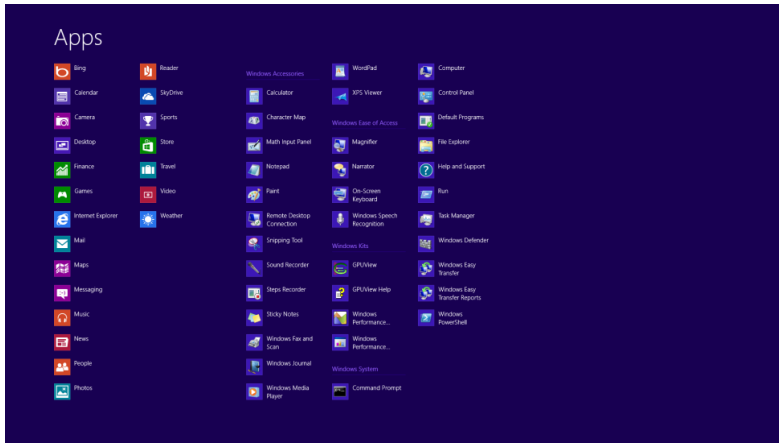
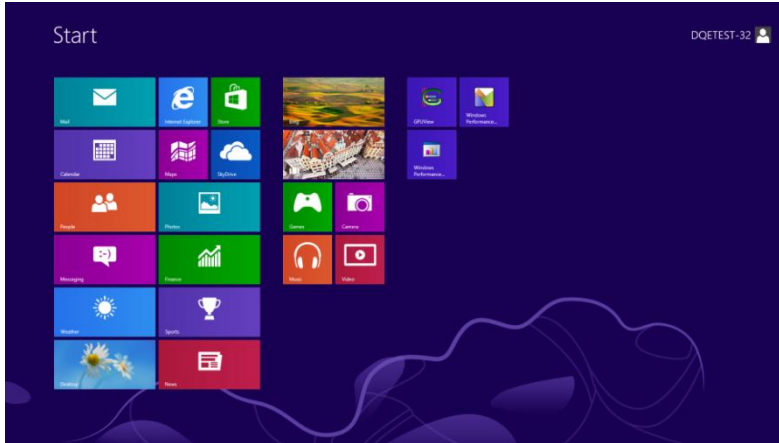
X:\Driver\modul neve (Ahol az X a CD-ROM meghajtó betűjele).



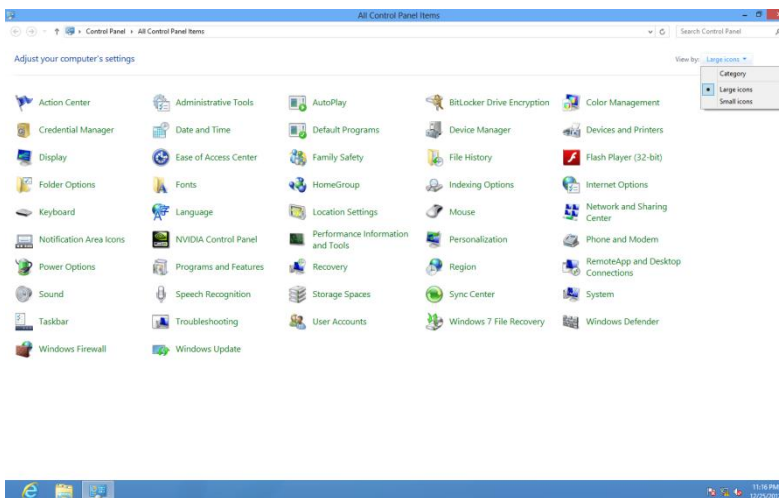
11. Jelölje ki az „**xxx.inf**” fájlt, majd kattintson az „**Open**” (**Megnyitás**) gombra. Kattintson az „**OK**” gombra.
12. Válassza ki a monitor típusát, majd kattintson a „**Next**” (**Tovább**) gombra. Megtörténik a fájlok átmásolása a CD-ről a számítógép merevlemezére.
13. Zárja be az összes nyitott ablakot és vegye ki a CD-lemezt.
14. Indítsa újra a rendszert. A rendszer automatikusan kiválasztja a maximális képfriessítési sebességet és a megfelelő színprofilokat.

Windows 8

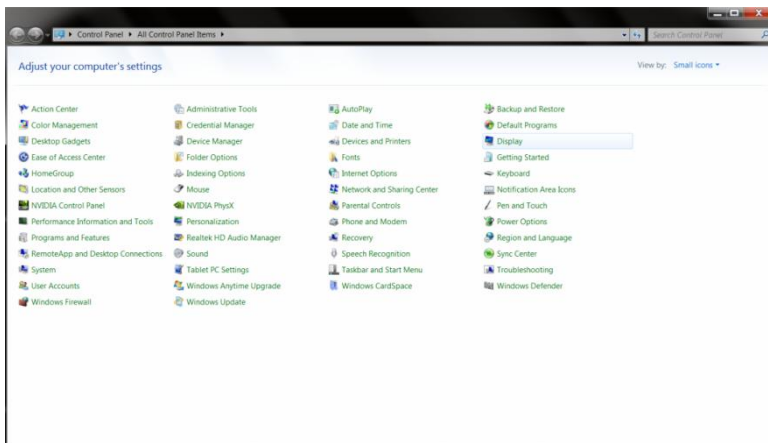
1. Indítsa el a Windows® 8-at
2. Kattintson jobb gombbal, majd kattintson a **Minden alkalmazás** elemre a kijelző jobb alsó sarkában.



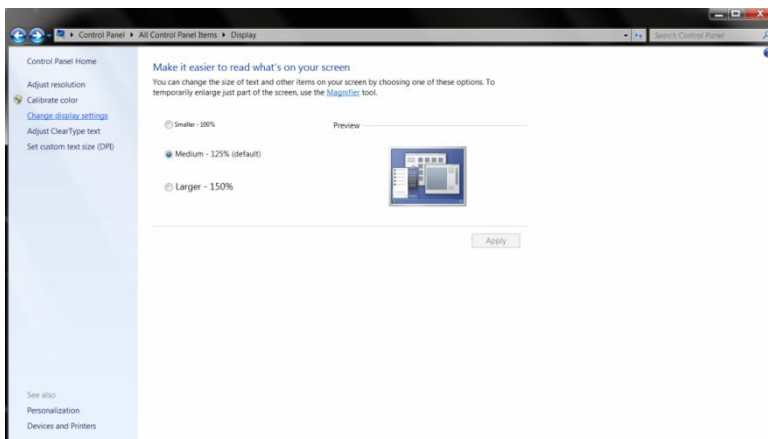
3. Kattintson a **"Vezérlőpult"** ikonra.
4. Állítsa be a **"Megtekintés szempontja"** elemet **"Nagyméretű ikonok"** vagy **"Kisméretű ikonok"** értékre.



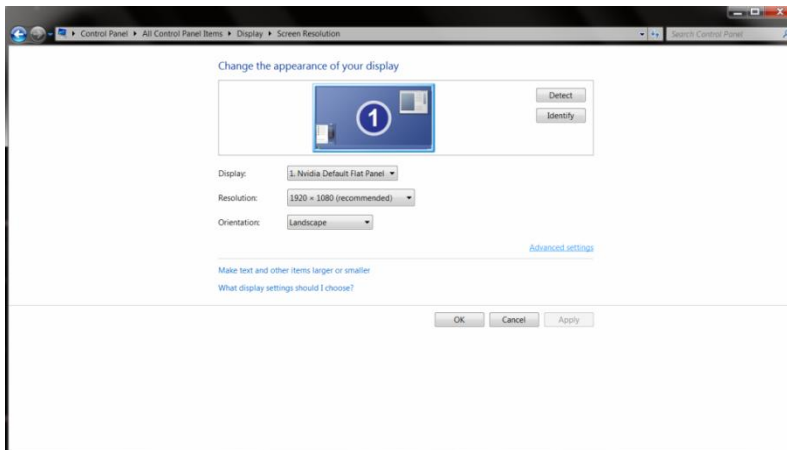
5. Kattintson a **"Megjelenítés"** ikonra.



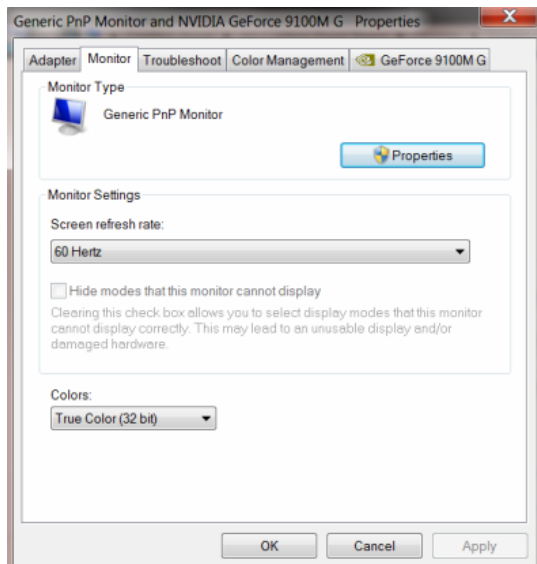
6. Kattintson a "Megjelenítés beállításainak módosítása" gombra.



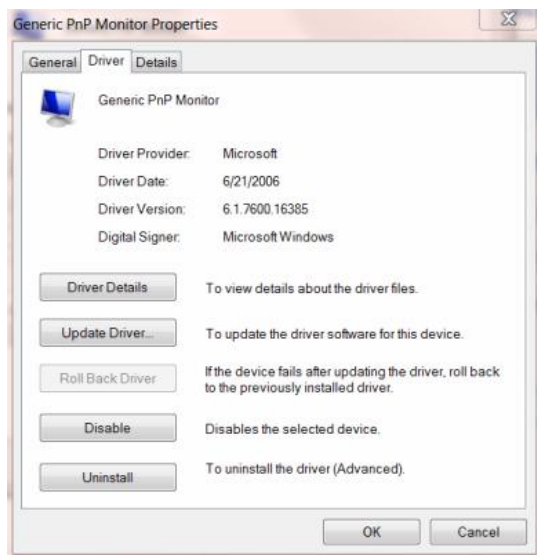
7. Kattintson a "Speciális beállítások" gombra.



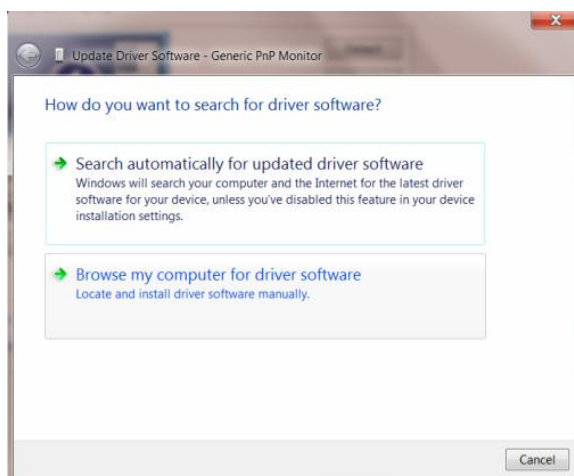
8. Kattintson a "Monitor" fülre, majd kattintson a "Tulajdonságok" gombra.



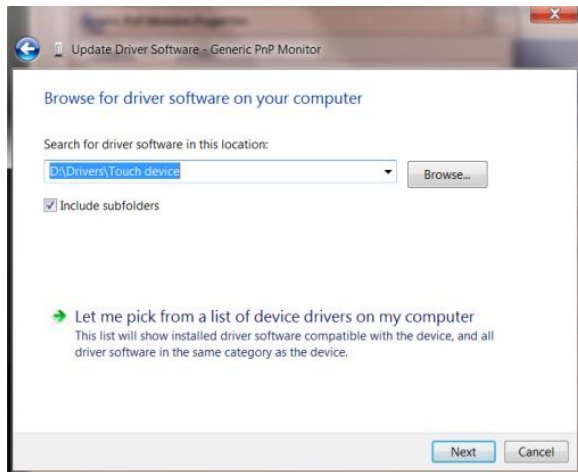
9. Kattintson az **"Illesztőprogram"** fülre.



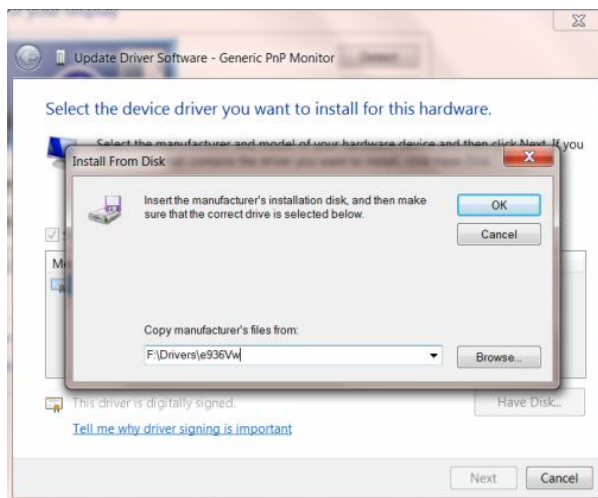
10. Nyissa meg az **"Illesztőprogram frissítése – Általános PnP Monitor"** ablakot az **"Illesztőprogram frissítése..."** elemre történő kattintással, majd kattintson az **"Illesztőprogram keresése a számítógépen"** gombra.



11. Jelölje ki a **"Kiválasztom a megfelelő illesztőprogramot a számítógépen lévők közül"** elemet.



12. Kattintson a **"Telepítés lemezről"** gombra. Kattintson a **"Tallózás"** gombra, majd keresse meg a következő könyvtárat: X:\Driver\modul neve (Ahol az X a CD-ROM meghajtó betűjele).



13. Jelölje ki az **"xxx.inf"** fájlt, majd kattintson a **"Megnyitás"** gombra. Kattintson az **"OK"** gombra.
14. Válassza ki monitorjának típusát, majd kattintson a **"Tovább"** gombra. A rendszer erre a CD-ről a fájlokat a merevlemezre másolja.
15. Zárja be az összes nyitott ablakot és vegye ki a CD-lemezt.
16. Indítsa újra a rendszert. A rendszer automatikusan a maximális frissítési rátát és a kapcsolódó színprofilt választja ki.

i-Menu



Üdvözlí Önt az AOC által kifejlesztett „i-Menu” szoftver. Az i-Menu lehetővé teszi, hogy a monitoron lévő OSD gomb helyett a képernyőn megjelenő menük segítségével könnyedén beállítsa a monitor megjelenítési módját. A szoftver telepítéséhez kattintson ide. A telepítési folyamat végrehajtásához kövesse a telepítési útmutatót.



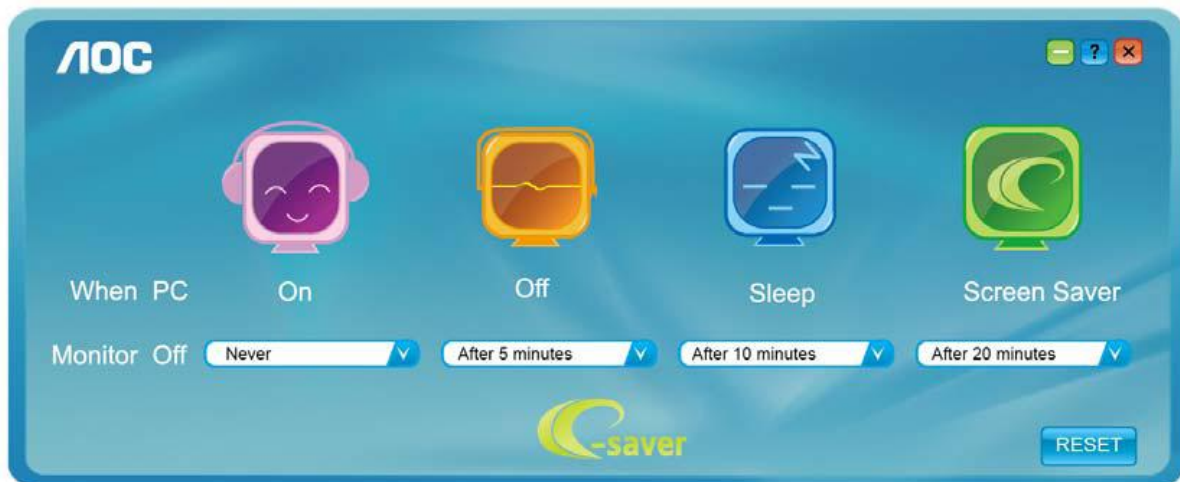
e-Saver



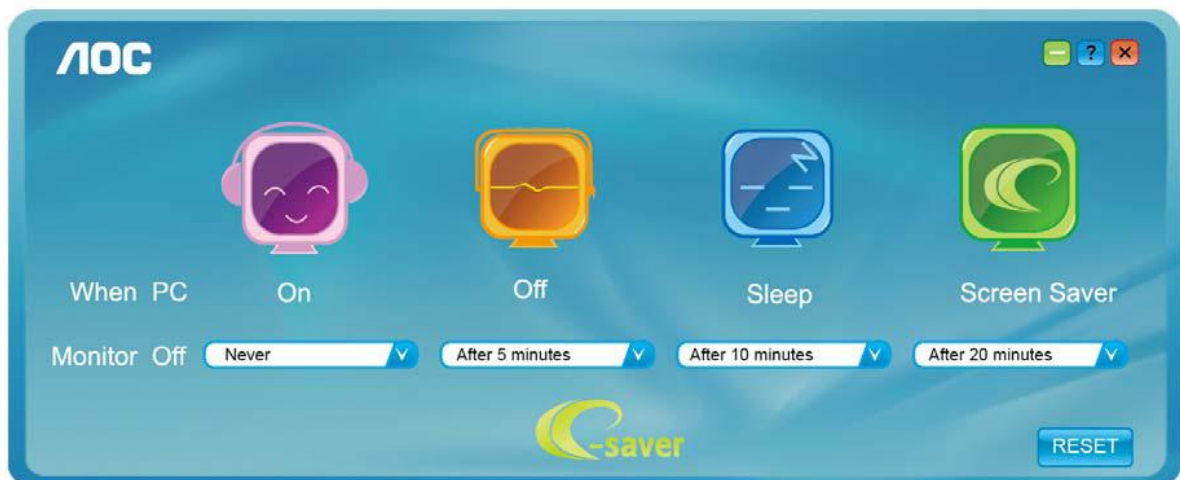
Üdvözljük az AOC e-Saver monitor energiagazdálkodási szoftverében! Az AOC e-Saver intelligens kikapcsolás funkcióval rendelkezik, ami lehetővé teszi, hogy a monitor kikapcsolódjon bármilyen állapotban is van a PC (Be, Ki, Alvás vagy Képernyőkímélő). A tényleges kikapcsolási idő egyéni beállításainak függvénye (lásd az alábbi példát). Kattintson a „driver/e-Saver/setup.exe” fájlra az e-Saver szoftver telepítésének indításához, majd kövesse a telepítő varázsló utasításait a szoftvertelepítés elvégzéséhez.

A négy PC-állapotnak megfelelő ikon alatt kiválaszthatja a legördülő menüből a monitor automatikus kikapcsolódásáig tartó időt (percben). A fenti példák szemléltetve:

- 1) A monitor soha nem kapcsolódik ki, amikor a PC bekapcsolt állapotban van.
- 2) A monitor automatikusan kikapcsolódik 5 perccel a PC kikapcsolása után.
- 3) A monitor automatikusan kikapcsolódik 10 perccel a PC alvó/készenléti módba állítása után.
- 4) A monitor automatikusan kikapcsolódik 20 perccel a képernyőkímélő megjelenése után.



Kattintson a „RESET” (Alaphelyzet) gombra a e-Saver alábbi alapértelmezett értékekre történő állításához.



Screen+



Üdvözlí Önt az AOC által kifejlesztett "Screen+" szoftver. A Screen+ szoftver egy asztalmegosztó eszköz, amely panelekre osztja az asztalt, ahol az egyes panelekben más-más látható. Csupán az ablakot kell áthúznia a megfelelő panelbe, hameg akarja nyitni. Többmonitoros megjelenítést is támogat, hogy megkönnyítse munkáját. Kövesse a telepítő szoftver utasításait az alkalmazás telepítéséhez.



Hibaelhárítás

Probléma és kérdés	Lehetséges megoldások
A bekapcsolt állapotot jelző LED NEM világít	Győződjön meg arról, hogy az üzemkapcsoló be van kapcsolva, és hogy megfelelően csatlakozik a hálózati tápkábel egy földelt konnektorhoz, illetve a monitorhoz.
Nincsenek képek a képernyőn	<ul style="list-style-type: none"> • A tápkábel megfelelően van csatlakoztatva? Ellenőrizze a tápkábel csatlakoztatását és magát a tápfeszültséget. • A kábel megfelelően van csatlakoztatva? (D-sub kábellel csatlakoztatva) Ellenőrizze a DB-15 kábelkapcsolatot. • Ha a készülék be van kapcsolva, akkor indítsa újra azt, hogy megtekintse az induló képernyőt (a bejelentkezési képernyőt) – amely minden esetben megjelenik. Ha a kezdőképernyő (a login képernyő) jelenik meg, indítsa el a számítógépet a megfelelő módon (biztonságos mód a Windows ME/XP/2000 rendszerre vonatkozóan), majd változtassa meg a video kártya frekvenciáját. (Nézze meg a következőt: Beállítások és Optimális felbontás) Ha az induló képernyő (a login képernyő) nem jelenik meg, lépjen kapcsolatba a kereskedője szervizközpontjával. • Látja az "Nem támogatott input" feliratokat a képernyőn? Ezt az üzenetet akkor láthatja, amikor a videokártyáról jövő jel túllépi a maximális felbontást, amelyet a monitor megfelelően kezelni képes. Állítsa be a maximális felbontást és frekvenciát úgy, hogy a monitor megfelelően kezelni tudja. • Győződjön meg arról, hogy telepítették az AOC LCD-monitorok illesztőprogramjait (az AOC monitorok illesztőprogramjait a következő webhelyről lehet letölteni: ide).
A kép életlen és szellemképes	Állítsa be a kontraszt és fényerő értékeit. Nyomja meg az automatikus módosításhoz. Ne használjon hosszabbító kábelt vagy kapcsolódobozt. Javasoljuk, hogy csatlakoztassa a monitort közvetlenül a videokártya hátsó kimenetéhez .
A kép ugrál, vibrál vagy az hullámzik	Helyezze el az elektromos zavart okozó elektromos berendezéseket a lehető legtávolabbra a monitortól. A monitor által támogatott maximális képfrissítési frekvenciát használja,

	amely a Ön által használt felbontás mellett lehetséges.
A monitor "Aktív kikapcsolás" üzemmódban maradt.	<p>Ellenőrizze, hogy a számítógép üzemkapcsolója bekapcsolt (ON) állásban van.</p> <p>The Computer Video Card should be snugly fitted in its slot.</p> <p>Győződjön meg arról, hogy a monitor videokábele megfelelően csatlakozik a számítógéphez.</p> <p>Ellenőrizze a monitor videokábelét, és győződjön meg arról, hogy nem görbült el egyetlen egy érintkező sem.</p> <p>Ellenőrizze, hogy a számítógép működőképes a CAPS LOCK billentyű megnyomásával a billentyűzeten, és figyelje meg, hogy kigyullad-e a CAPS LOCK LED. A LED-nek BE, illetve KI kell kapcsolódnia, amikor megnyomják a CAPS LOCK billentyűt.</p>
Valamelyik alapszín hiányzik (VÖRÖS, ZÖLD vagy KÉK)	<p>Ellenőrizze a monitor videokábelét, és győződjön meg arról, hogy az érintkező-tűk nem sérültek-e meg.</p> <p>Győződjön meg arról, hogy a monitor videokábele megfelelően csatlakozik a számítógéphez.</p>
A kép nincs középen, illetve megfelelő méretre állítva	Állítsa be a kép vízszintes és függőleges helyzetét, vagy nyomja meg a gyorsgombot (Főkapcsoló/ Auto).
A kép színe hibás (a fehér nem tűnik fehérnek)	Állítsa be az RGB színegyensúlyt vagy válasszon egy tetszőleges színhőmérsékletet.
Vízszintes avgy függőleges zavarok a képernyőn	<p>Használja a Windows 95/98/2000/ME/XP kikapcsolási funkcióját. Állítsa be a pixelfrekvenciát (CLOCK) és a fókuszt (FOCUS).</p> <p>Nyomja meg az automatikus módosításhoz.</p>

Műszaki adatok

Általános adatok

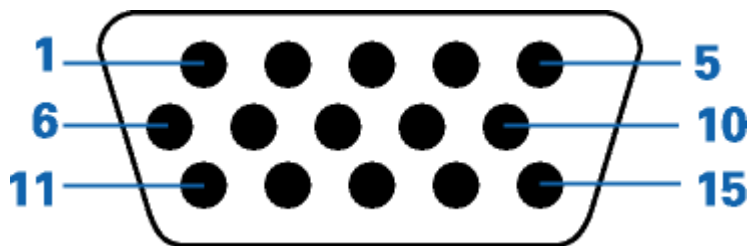
LCD panel	Típuszám	E970S _{WN} /E970S _{WNL}	
	Megjelenítő-rendszer	Színes TFT LCD	
	Megtekinthető képméret	47.00cm átlósan	
	Képpont-méret	0.3mm(H) x 0.3mm(V)	
	Videó	R, G, B analóg	
	Külön szink.	H/V TTL	
	Megjeleníthető színek száma	16,7 millió szín	
	Képpont-órajel	85.5MHz	
Felbontás	Vízszintes pásztázási tartomány	30 kHz - 60 kHz	
	Vízszintes pásztázási méret (maximum)	409.8mm	
	Függőleges pásztázási tartomány	50 Hz - 76 Hz	
	Függőleges pásztázási méret (maximum)	230.4mm	
	Optimális alapfelbontás	1366 x 768@60Hz	
	Plug and Play	VESA DDC2B/CI	
	Bemeneti csatlakozó	15 érintkezős D-SUB	
	Bemeneti videojel	Analóg: 0,7 Vp-p (szabvány), 75 Ohm	
	Áramforrás	100-240V~, 50/60Hz	
	Energiafogyasztás	Aktív 15W	Készenléti üzemmód < 0.5 W
Fizikai jellemzők	Csatlakozó típusa	15 érintkezős Mini D-Sub	
	Jelkábel típusa	Leválasztható	
Környezeti feltételek	Hőmérséklet:	Üzemi	0° - 40 °
		Üzemen kívül	-25° - 55°
	Relatív páratartalom:	Üzemi	10% – 85% (nem lecsapódó)
		Üzemen kívül	5% – 93% (nem lecsapódó)
	Tengerszint feletti magasság:	Üzemi	0~ 3658 m
		Üzemen kívül	0~ 12192 m

LCD panel	Típuszám	E2270SWN	
	Megjelenítő-rendszer	Színes TFT LCD	
	Megtekinthető képméret	54.7cm átlósan	
	Képpont-méret	0. 2482mm(H) x 0. 2482mm(V)	
	Videó	R, G, B analóg	
	Külön szink.	H/V TTL	
	Megjeleníthető színek száma	16,7 millió szín	
	Képpont-órajel	148.5 MHz	
Felbontás	Vízszintes pásztázási tartomány	30 kHz - 83 kHz	
	Vízszintes pásztázási méret (maximum)	476.64mm	
	Függőleges pásztázási tartomány	50 Hz - 76 Hz	
	Függőleges pásztázási méret (maximum)	268.11mm	
	Optimális alapfelbontás	1920x 1080 (60 Hz)	
	Plug and Play	VESA DDC2B/CI	
	Bemeneti csatlakozó	15 érintkezős D-SUB	
	Bemeneti videojel	Analóg: 0,7 Vp-p (szabvány), 75 Ohm	
	Áramforrás	100-240V~, 50/60Hz	
	Energiafogyasztás	Aktív 18W	Készenléti üzemmód < 0.5 W
Fizikai jellemzők	Csatlakozó típusa	15 érintkezős Mini D-Sub	
	Jelkábel típusa	Leválasztható	
Környezeti feltételek	Hőmérséklet:	Üzemi	0° - 40 °
		Üzemen kívül	-25° - 55°
	Relatív páratartalom:	Üzemi	10% – 85% (nem lecsapódó)
		Üzemen kívül	5% – 93% (nem lecsapódó)
	Tengerszint feletti magasság:	Üzemi	0~ 3658 m
		Üzemen kívül	0~ 12192 m

Alapvető Megjelenítési Üzem módok

SZABVÁNY OS	FELBONTÁS	VÍZSZINTES FREKVENCIA A (kHz)	FÜGGŐLEG ES FREKVENCIA A (Hz)	Inch								
				18.5 "	19 "	19.5 "	20 "	21.5 "	22 "	23 "	23.6 "	
VGA	640 X 480@60Hz	31.469	59.940	✓	✓	✓	✓	✓	✓	✓	✓	✓
	640 X 480@67Hz	35.000	66.667	✓	✓	✓	✓	✓	✓	✓	✓	✓
	640 X 480@72Hz	37.861	72.809	✓	✓	✓	✓	✓	✓	✓	✓	✓
	640 X 480@75Hz	37.500	75.000	✓	✓	✓	✓	✓	✓	✓	✓	✓
DOS MODE	720 X 400@70Hz	31.469	70.087	✓	✓	✓	✓	✓	✓	✓	✓	✓
SVGA	800 X 600@56Hz	35.156	56.250	✓	✓	✓	✓	✓	✓	✓	✓	✓
	800 X 600@60Hz	37.879	60.317	✓	✓	✓	✓	✓	✓	✓	✓	✓
	800 X 600@72Hz	48.077	72.188	✓	✓	✓	✓	✓	✓	✓	✓	✓
	800 X 600@75Hz	46.875	75.000	✓	✓	✓	✓	✓	✓	✓	✓	✓
MAC MODE	832 X 624@75Hz	49.725	74.551	✓	✓	✓	✓	✓	✓	✓	✓	✓
XGA	1024 X 768@60Hz	48.363	60.004	✓	✓	✓	✓	✓	✓	✓	✓	✓
	1024 X 768@70Hz	56.476	70.069	✓	✓	✓	✓	✓	✓	✓	✓	✓
	1024 X 768@75Hz	60.023	75.029	✓	✓	✓	✓	✓	✓	✓	✓	✓
VESA-MODE	1280 X 960@60Hz	60.000	60.000						✓	✓		
SXGA	1280 X 1024@60Hz	63.981	60.020		✓	✓		✓	✓	✓	✓	✓
	1280 X 1024@75Hz	79.976	75.025		✓	✓		✓	✓	✓	✓	✓
WXGA	1360 X 768@60Hz	47.712	60.015	✓								
	1366 X 768@60Hz	47.712	59.790	✓								
WXGA+	1440 X 900@60Hz	55.935	59.876		✓			✓	✓	✓	✓	✓
WSXGA	1600 X 900@60Hz	60.000	59.950			✓	✓					
WSXGA+	1680 X 1050@60Hz	65.290	59.950					✓	✓	✓	✓	✓
FHD	1920 X 1080@60Hz	67.500	60.000					✓		✓	✓	✓

Érintkező kiosztás



Érintkező száma	A jelkábel 15 érintkezős vége
1	Video-Vörös
2	Video-Zöld
3	Video-Kéks
4	N.C.
5	Kábelérzékelés
6	GND-R
7	GND-G
8	GND-B
9	+5V
10	Föld
11	N.C.
12	DDC soros adat
13	V-szinkr.
14	F-szinkr.
15	DDC soros időzítés

Plug and Play

Plug and Play DDC2B szolgáltatás

Ez a monitor VESA DDC2B képességekkel van ellátva a VESA DDC SZABVÁNY előírásainak megfelelően. Lehetővé teszi, hogy a monitor közölje a gazdarendszerrel azonosító adatait, illetve az alkalmazott DDC szintjétől függően további adatokat közöljön megjelenítési képességeit illetően.

A DDC2B az I2C protokollra épülő, kétirányú adatcsatorna. A gazdagép a DDC2B csatornán keresztül kérheti az EDID adatokat.

Jogszabályi előírások

FCC megjegyzés

FCC B osztályú rádiófrekvenciás zavarról szóló nyilatkozat FIGYELMEZTETÉS: (AZ FCC ÁLTAL IGAZOLT TÍPUSOK ESETÉBEN)

MEGJEGYZÉS: Ezt a készüléket megvizsgálták, és megállapítást nyert, hogy a készülék kielégíti a B Osztályú digitális készülékekre vonatkozó, és az FCC Szabályok 15. Része szerinti határértékeket. Ezeket a határértékeket úgy állapították meg, hogy megfelelő védelmet nyújtsanak lakóépületekben a káros zavarokkal szemben. Ez a berendezés rádiófrekvenciás energiát kelt, használ és sugározhat, és ha nem a használati utasításnak megfelelően helyezték üzembe és használják, károsan zavarhatja a rádiótávközlést. Arra azonban nincsen garancia, hogy egy meghatározott felhasználásnál nem fordul elő zavar. Amennyiben a készülék a rádiós és televíziós vételben káros zavart okoz, amelyről a készülék ki-, illetve bekapcsolásával lehet meggyőződni, a felhasználónak meg kell próbálnia elhárítani az alábbi lépések segítségével:

A vevőantennát állítsa más irányba, vagy helyezze át.

Növelje a távolságot a berendezés és a vevőkészülék között.

A berendezést más áramkörhöz kapcsolódó konnektorhoz csatlakoztassa, mint amelyhez a vevőkészülék csatlakozik.

Kérjen segítséget kereskedőjétől vagy gyakorlott rádió/televízió szakembertől.

MEGJEGYZÉS :

A megfelelőségért felelős fél által kifejezetten jóvá nem hagyott változtatások, illetve módosítások érvényteleníthetik a felhasználó jogkörét, hogy a berendezést működtesse.

Árnyékolt csatlakozókábeleket és árnyékolt tápkábelt kell használni, hogy biztosítsák a határértékeknek való megfelelést.

A gyártó nem tehető felelőssé a berendezés engedély nélküli módosítása által okozott rádió- és TV-zavarokért. A felhasználó köteles az ilyen jellegű zavart megszüntetni. A felhasználó feladata az ilyen jellegű zavar, interferencia megszüntetése.

WEEE nyilatkozat (Optional)

Elhasznált berendezések ártalmatlanítása felhasználók által az Európai Unióban lévő magánháztartásokban.



Az ilyen jelzéssel ellátott terméket, illetve csomagolását nem szabad háztartási szemétként kezelni. Ehelyett Önre hárul a felelősség, hogy a hulladék berendezést a hulladék elektromos és elektronikus berendezések ártalmatlanítására kijelölt begyűjtési ponton adja le. A hulladékká vált elektronikus berendezés elkülönített begyűjtésével és újrahasznosításával segít megőrizni a természeti erőforrásokat és biztosítja, hogy az egészséget és a környezetet védő módon újrahasznosítsák. További tájékoztatásért a begyűjtőket és a termék újrahasznosítását illetően kérjük, lépjen kapcsolatba a helyi önkormányzattal, a kommunális hulladékkezelővel vagy azzal az üzlettel, ahol a terméket megvásárolta .

WEEE Declaration for India (Optional)



This symbol on the product or on its packaging indicates that this product must not be disposed of with your other household waste. Instead it is your responsibility to dispose of your waste equipment by handing it over to a designated collection point for the recycling of waste electrical and electronic equipment. The separate collection and recycling of your waste equipment at the time of disposal will help to conserve natural resources and ensure that it is recycled in a manner that protects human health and the environment.

For more information about where you can drop off your waste equipment for recycling in India please visit the below web link.

www.aocindia.com/ewaste.php.

Szerviz

HÁROM ÉVRE SZÓLÓ, KORLÁTOZOTT GARANCIA*

Európában értékesített AOC színes monitorok

Az AOC International (Europe) BV garanciát vállal arra, hogy a jelen terméket a vásárlás eredeti dátumától számított három (3) éven át mentesíti az anyaggal és megmunkálással kapcsolatos hibáktól. Az említett időszak alatt az AOC International (Europe) BV saját belátása szerint új vagy átalakított alkatrészekkel megjavítja, illetve új vagy átalakított termékkel kicseréli a hibás terméket, külön díjfizetési kötelezettség nélkül, az *alábbi feltételek kivételével. A kicserélt hibás termék az AOC International (Europe) BV tulajdona.

Ha azt tapasztalja, hogy a termék hibás, forduljon a helyi viszonteladóhoz, vagy tekintse meg a termékhez mellékelt garanciaakártyát (ha van).

Juttassa el az előre kifizetett termékdíjat a vásárlás dátumát igazoló számlával az AOC szervizközpontjába. Ha nem tudja személyesen átadni a terméket:

- Csomagolja be az eredeti szállítódobozába (vagy azzal egyenértékű dobozba)
- Írja rá az RMA-számot a címet tartalmazó címkére
- Írja rá az RMA-számot a szállítódobozra
- Biztosítsa be (gondoljon a szállítás közben fellépő elvesztés vagy sérülés kockázatára)
- Térítse meg az összes szállítási költséget

Az AOC International (Europe) BV a beérkező szállítás során keletkező károkért vagy veszteségekért, illetve a nem megfelelően csomagolt beérkező termékekért nem vállal felelősséget.

Az AOC International (Europe) BV a garanciavállalási nyilatkozatban feltüntetett országok egyikében a visszaszállítás költségeit megtéríti. Az AOC International (Europe) BV a termék nemzetközi határokon keresztül történő szállítása közben fellépő költségekért nem vállal felelősséget. Ez az Európai Unió országhatárait is érvényes.

* A jelen korlátozott garanciavállalás nem terjed ki azokra a veszteségekre vagy károkra, amelyek az alábbi esetekben keletkeznek

- Szállítás, nem megfelelő telepítés vagy karbantartás
- Helytelen használat
- Gondatlanság
- Az általános kereskedelmi és ipari alkalmazástól eltérő okok
- Jogosulatlan forrás által elvégzett módosítás
- Az opciók és alkatrészek javítása, módosítása vagy telepítése az AOC ügyfélszolgálati központján kívül álló személy által
- Nem megfelelő környezet
- Túlzott vagy nem megfelelő fűtés vagy légkondicionálás, illetve elektromos áramkimaradások, túlzott feszültség vagy egyéb rendellenes helyzetek

A jelen korlátozott garancia nem terjed ki a termék olyan firmverére vagy hardverére, amelyet a felhasználó vagy harmadik fél módosított vagy megváltoztatott; az ilyen jellegű módosítások vagy változtatások felelőssége kizárólagosan a felhasználót terheli.

A TERMÉKRE VONATKOZÓ ÖSSZES KIFEJEZETT VAGY BELEÉRTETT GARANCIA (AZ ELADHATÓSÁRA ÉS RENDELTETÉSSZERŰSÉGRE VONATKOZÓ GARANCIÁKAT IS BELEÉRTVE) AZ ALKATRÉSZEK ÉS A JAVÍTÁSI MUNKA TEKINTETÉBEN A VÁSÁRLÁS EREDETI DÁTUMÁTÓL SZÁMÍTOTT HÁROM (3) ÉVES IDŐSZAKRA KORLÁTOZÓDIK. A HÁROM ÉVES IDŐSZAK LETELTE UTÁN SEMMILYEN GARANCIA (SEM KIFEJEZETT, SEM BELEÉRTETT FORMÁBAN) NEM ÉRVÉNYES.

AZ AOC INTERNATIONAL (EUROPE) BV KÖTELEZETTSÉGEI ÉS AZ ITT MEGEMLÍTETT JOGORVOSLATOK CSAK ÉS KIZÁRÓLAG AZ ITT LEÍRT FORMÁBAN ÉRVÉNYESEK. AZ AOC INTERNATIONAL (EUROPE) BV KÖTELEZETTSÉGE, AKÁR SZERZŐDÉSSZERŰSÉGBŐL, SZERZŐDÉSSZEGÉSBŐL, TELJES FELELŐSSÉGBŐL VAGY EGYÉB HELYZETBŐL ERED, NEM HALADHATJA MEG A KÁRIGÉNY ALAPJÁT KÉPEZŐ HIBÁS VAGY SÉRÜLT EGYSÉG ÁRÁT. AZ AOC INTERNATIONAL (EUROPE) BV SEMMILYEN KÖRÜLMÉNYEK KÖZÖTT SEM TEHETŐ FELELŐSSÉ BÁRMINEMŰ PROFITVESZTESÉGÉRT, HASZNÁLATHOZ, LÉTESÍTMÉNYHEZ VAGY BERENDEZÉSHEZ KAPCSOLÓDÓ VESZTESÉGÉRT, ILLETVE EGYÉB KÖZVETETT, VÉLETLENSZERŰ VAGY KÖVETKEZMÉNYES KÁRÉRT. NÉHÁNY ÁLLAMBAN NEM ENGEDÉLYEZIK A VÉLETLENSZERŰ VAGY KÖVETKEZMÉNYES KÁROK KIZÁRÁSÁT VAGY KORLÁTOZÁSÁT, EZÉRT ELKÉPZELHETŐ, HOGY A FENTI KORLÁTOZÁS ÖNRE NEM VONATKOZIK. A JELEN KORLÁTOZOTT GARANCIA ÁLTAL BIZTOSÍTOTT JOGOK MELLETT ELKÉPZELHETŐ, HOGY MÁS JOGOKKAL IS RENDELKEZIK, AMELYEK ORSZÁGONKÉNT ELTÉRŐEK LEHETNEK. A JELEN KORLÁTOZOTT GARANCIA KIZÁRÓLAG AZ EURÓPAI UNIÓ TAGORSZÁGAIBAN MEGVÁSÁROLT TERMÉKEKRE ÉRVÉNYES.

A dokumentum adatai előzetes értesítés nélkül megváltozhatnak.

További információk itt: <http://www.aoc-europe.com>