

RÉFRIGÉRATEUR

utilisation

et entretien

INTRODUCTION	2	CONTRÔLES ET RÉGLAGES	15
INFORMATIONS IMPORTANTES DE SÉCURITÉ.....	3	POSSIBILITÉS DE STOCKAGE	16
CARACTÉRISTIQUES	6	SONORITÉS DE FONCTIONNEMENT NORMAUX	18
INSTALLATION.....	7	ENTRETIEN ET NETTOYAGE.....	19
POUR ENLEVER LES PORTES.....	9	DÉPANNAGE.....	21
RACCORDEMENT AU RÉSEAU D'ALIMENTATION EN EAU	12	GARANTIE LIMITÉE	22
APPAREIL À GLACE	14		

Bienvenue dans notre famille

Merci d'avoir accueilli Frigidaire chez vous! Nous considérons que votre achat marque le début d'une longue relation ensemble.

Ce manuel est votre guide d'utilisation et d'entretien de votre produit. Veuillez le lire avant d'utiliser votre appareil. Gardez-le à portée de main pour vous y référer rapidement. Si quelque chose ne vous semble pas correct, la section Dépannage vous aidera à résoudre les problèmes courants.

Vous trouverez des questions fréquentes, conseils utiles et vidéos, produits de nettoyage ainsi que des accessoires de cuisine et domestiques sur le site Frigidaire.com.

Nous sommes à votre disposition! Visitez notre site, discutez éventuellement avec un représentant; ou appelez-nous si vous avez besoin d'aide. Nous pourrions vous éviter une visite d'entretien. S'il vous faut une séance d'entretien, nous pouvons vous assister.

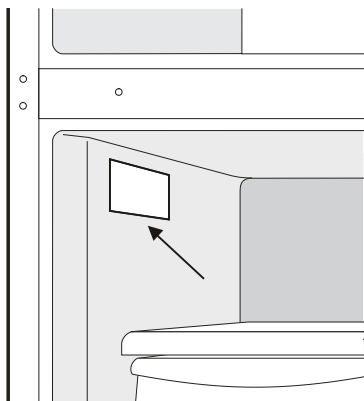
A titre officiel : prenez soin d'enregistrer votre produit.

Prenez note des informations votre produit ici afin de les retrouver aisément.

Numéro de modèle _____

Numéro de série _____

Date d'achat _____



Emplacement du numéro de série

✓ Liste de contrôle d'installation - bien veiller à ce que :

Portes

- La porte épouse intégralement le contour du corps du frigidaire
- La porte du congélateur soit bien à niveau d'un côté à l'autre

Niveaux

- Le frigidaire soit à niveau d'un côté à l'autre et incliné de 6 mm (1/4") de l'avant à l'arrière
- Chaque coin du frigidaire soit dûment appuyé
- Les supports anti-basculer soient bien fixés à l'avant (des deux côtés)

Courant électrique

- Le courant des lieux soit dûment branché
- Le réfrigérateur soit branché

Appareil à glaçons (selon le modèle)

- Le réfrigérateur soit bien raccordé à l'alimentation en eau des lieux (Avertissement : approvisionnement en eau potable uniquement.)
- Qu'aucun raccord ne comporte de fuite d'eau - revérifier après 24 heures
- L'appareil à glaçons soit branché

Dernières vérifications

- Tout matériau d'emballage ait été enlevé
- La températures du réfrigérateur et du congélateur ait été réglée conformément aux indications de réglage recommandés
- La commande de réglage de l'humidité du bac à légumes
- Vous ayez dûment expédié votre carte d'enregistrement

INFORMATIONS IMPORTANTES DE SÉCURITÉ



AVERTISSEMENT

Veuillez lire le mode d'emploi en entier avant d'utiliser cet appareil.

Définitions de sécurité

Ceci est le symbole d'alerte de sécurité. Il sert à vous prévenir de dangers éventuels pour les personnes. Respectez tous les messages de sécurité précédés de ce symbole pour éviter tout accident corporel, voire mortel.



DANGER

L'indication DANGER signale une situation dangereuse imminente susceptible, si elle n'est pas évitée, d'entraîner la mort ou de graves blessures.



AVERTISSEMENT

AVERTISSEMENT signale une situation dangereuse éventuelle qui, si elle n'est pas évitée, pourrait entraîner la mort ou de graves blessures.



PRUDENCE

PRUDENCE signale une éventuelle situation dangereuse qui, si elle n'est pas évitée, pourrait entraîner des blessures légères ou modérées.



IMPORTANT

IMPORTANT indique d'importantes consignes d'installation, d'emploi ou d'entretien, mais sans présenter de dangers.



AVERTISSEMENT

RÉSIDENTS DE CALIFORNIE
Cancer et effet nocif sur la reproduction
www.P65Warnings.ca.gov



DANGER



DANGER Danger d'incendie ou d'explosion. Réfrigérant inflammable. Ne pas utiliser d'appareils mécaniques pour dégivrer le réfrigérateur. Ne perforez pas les tubes de réfrigérant.

DANGER Risque d'incendie ou d'explosion. Utilisez un frigorigène inflammable. Doit être réparé uniquement par du personnel d'entretien dûment formé. Utilisez uniquement des pièces de rechange autorisées. Tout équipement de réparation utilisé doit être conçu pour les frigorigènes inflammables. Suivez toutes les directives du fabricant pour les réparations. Ne perforez pas les conduites de frigorigène.



PRUDENCE



PRUDENCE Risque d'incendie ou d'explosion. Mettez le réfrigérateur au rebut de façon adéquate, en respectant les réglementations en vigueur. Utilisez un frigorigène inflammable.

PRUDENCE Danger d'incendie ou d'explosion dus à la perforation de la tuyauterie de réfrigérant. Suivez attentivement les consignes de manutention. Réfrigérant inflammable.

La sécurité des enfants

Cet appareil n'est pas destiné à être utilisé par des personnes (y compris les enfants) aux capacités physiques, sensorielles ou mentales réduites, ou manquant d'expérience et des connaissances requises, à moins d'avoir bénéficié d'une formation et surveillance dans l'emploi du frigidaire par quelqu'un chargé de leur sécurité.

Détruisez ou recyclez le carton, les sacs en plastique et tout matériau d'emballage immédiatement après avoir déballé le réfrigérateur. Les enfants ne devraient **jamais** jouer avec de telles installations. Des cartons recouverts de tapis, de couvre-lits, de plastique ou de film étirable peuvent se transformer en un environnement hermétiques entraînant une asphyxie rapide.



AVERTISSEMENT

N'utilisez pas d'appareils électriques à l'intérieur des compartiments de stockage des aliments de l'appareil, sauf s'ils sont du type recommandé par le fabricant.

Consignes de sécurité

- **NE JAMAIS** stocker n'utiliser d'essence ou d'autres liquides inflammables à proximité de ce réfrigérateur ou tout autre. Lisez les étiquettes de tels produits pour vous renseigner sur leur nature inflammable et autres dangers.
- **NE PAS** utiliser le réfrigérateur en présence de vapeurs explosives.
- Évitez tout contact avec les pièces mobiles de l'appareil à glaçons automatique.
- Retirez toutes les agrafes du carton. Les agrafes peuvent provoquer de graves coupures et abîmer les surfaces de finition en cas de contact avec d'autres installations ou meubles.

Comment vous débarrasser correctement de votre installation

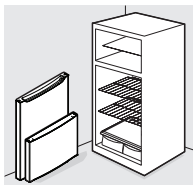
Danger de piégeage des enfants

Les accidents de piégeage et d'asphyxie des enfants n'appartiennent pas qu'au passé installations rejetées. Les ou abandonnées, même « juste pour quelques jours », présentent toujours un danger. Si vous venez à vous débarrasser de votre ancien appareil, veuillez suivre les consignes ci-dessous pour éviter tout accident.

Nous encourageons vivement l'adoption de méthodes prévenantes de recyclage / d'élimination des appareils. Renseignez-vous auprès de votre administration communale des services publics ou visitez le site www.energystar.gov/recycle pour plus d'informations sur le recyclage de votre ancienne installation.

Avant de vous débarrasser de votre ancien modèle, veuillez bien:

- Ôter les portes.
- Laisser les étagères en place afin que les enfants ne puissent pas facilement monter à l'intérieur.
- Faites retirer le réfrigérant par un technicien qualifié.

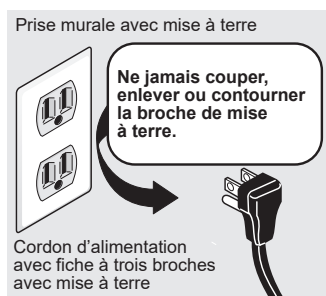


AVERTISSEMENT

Vous devez suivre ces directives pour vous assurer que les mécanismes de sécurité de ce réfrigérateur fonctionnent correctement.

Alimentation électrique

- Ne branchez l'appareil qu'à l'aide de sa propre prise électrique de 115 volts, 60 Hz., 15 ampères. Le cordon d'alimentation de l'appareil est équipé d'une fiche à 3 broches avec mise à terre pour vous protéger des risques d'électrocution. Branchez-la directement dans une prise à 3 broches dûment munie d'une mise à terre. Installez la prise conformément aux consignes et réglementations locales. Consultez un électricien qualifié. Évitez de connecter l'appareil à un disjoncteur de fuite à terre (GFI). N'utilisez ni rallonge ni adaptateur de voyage.
- Faites remplacer tout cordon d'alimentation endommagé par un technicien d'entretien agréé.
- Ne débranchez jamais l'appareil en tirant sur le cordon d'alimentation. Saisissez toujours la fiche bien fort et tirez-la bien droit pour éviter d'endommager le cordon.
- Débranchez la prise avant de nettoyer l'appareil ou d'en remplacer l'ampoule LED CA pour prévenir toute électrocution. N'utilisez que des ampoules DEL AC de 5 watts ou moins.
- Une variation de tension de 10% ou davantage pourra affecter la performance de l'installation, dont l'utilisation avec une puissance insuffisante sera susceptible d'endommager le compresseur. De tels dégâts seront exclus de votre garantie.
- Ne branchez pas l'appareil dans une prise électrique contrôlée par un interrupteur mural ou un cordon susceptible d'interrompre le courant accidentellement.



IMPORTANT

Comment vous débarrasser des gaz CFC/HCFC ?

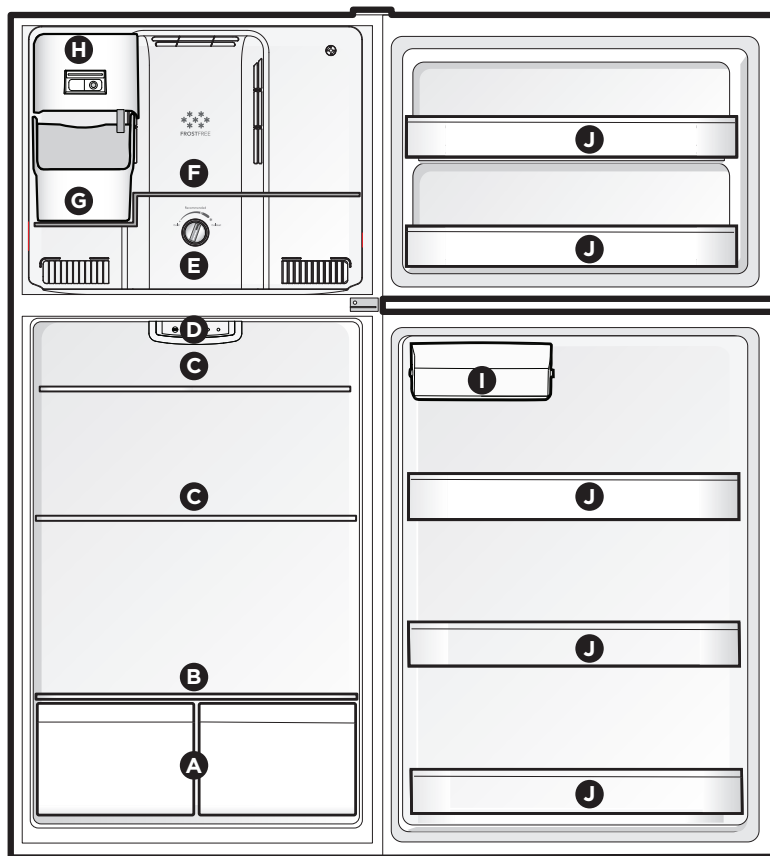
Il se peut que le système de refroidissement de votre ancien réfrigérateur fonctionnait aux gaz CFS ou HCFC (ChloroFluroCarbures ou HydroChloroFluroCarbures). On estime qu'une fois qu'ils se sont échappés dans l'atmosphère, ces gaz CFC et HCFC endommagent l'ozone stratosphérique. D'autres réfrigérants sont d'autre part susceptibles de nuire à l'environnement une fois libérés dans l'atmosphère.

Si vous comptez vous débarrasser de votre ancien réfrigérateur, prenez soin de faire éliminer le réfrigérant par un technicien dûment qualifié. Vous serez susceptibles d'une amende, voire d'emprisonnement en cas d'échappement intentionnel de réfrigérant dont vous seriez responsable, conformément aux réglementations applicables à l'environnement.

6

CARACTÉRISTIQUES

*Les caractéristiques peuvent varier selon le modèle



A	Tiroirs à légumes
B	Couvercle de bac à légumes
C	Étagères pleines
D	Commandes du réfrigérateur
E	Commande du congélateur

F	Étagère de congélateur
G	Seau à glace* (facultatif)
H	Machine à glaçons* (facultatif)
I	Bac à produits laitiers
J	Bacs de porte fixes



IMPORTANT

Vous trouverez et pourrez acheter les accessoires pour votre appareil au site Frigidaire.com ou en appelant le 1-800-374-4432 (Frigidaire.ca ou le 1-800-265-8352 au Canada) ou auprès d'un vendeur autorisé.

Ce Mode d'emploi et d'entretien fournit les informations générales d'utilisation de votre modèle. N'utilisez l'appareil que strictement conformément aux instructions du présent mode d'emploi et d'entretien. Veuillez suivre les importantes étapes initiales suivantes avant de mettre votre installation en route.



IMPORTANT

Nettoyage de l'installation

Retirez le ruban adhésif et les résidus de colle des surfaces avant de mettre l'appareil en marche. Frottez la colle avec un peu de liquide vaisselle avec vos doigts. Rincez à l'eau tiède et séchez avec un chiffon doux.

N'utilisez ni instruments tranchants, ni frottement à l'alcool, ni liquides inflammables ou nettoyants abrasifs pour enlever le ruban adhésif ou la colle. Ces produits seront susceptibles d'endommager la surface de votre appareil.

Une fois tous les matériaux d'emballage retirés, nettoyez l'intérieur de votre appareil avant l'emploi. Voir la section « **ENTRETIEN ET NETTOYAGE** » de ce manuel.

- Si possible, placez le réfrigérateur à l'abri des rayons directs du soleil et à distance de la cuisinière, du lave-vaisselle ou de toute autre source de chaleur.
- Veillez à installer le réfrigérateur sur un sol suffisamment plat et solide pour supporter la charge d'un appareil entièrement rempli.
- Pensez à la proximité d'une alimentation en eau pour les modèles équipés d'un appareil à glaçons automatique. Si vous ne raccordez pas d'eau au réfrigérateur, n'oubliez pas d'éteindre l'appareil à glaçons.



AVERTISSEMENT

Cet appareil est destiné à un usage domestique et à d'autres applications intérieures similaires, comme :

- Cuisine/cuisinette
- Garde-manger
- Sous-sol
- Garage fermé
- Autres environnements résidentiels intérieurs



IMPORTANT

Comment déplacer votre appareil

Votre appareil est lourd. Si vous déplacez l'appareil pour le nettoyer ou le réparer, soulevez le support anti-bascule (voir « Réglage des supports antibascule »). Veillez également à recouvrir le sol de panneaux de carton ou d'aggloméré de fibres pour éviter d'endommager le sol. Tirez toujours l'appareil vers vous lorsque vous le déplacez. Ne penchez ni ne « pivotez » l'installation d'un côté à l'autre en tentant de la déplacer, ce qui pourrait endommager le sol.



PRUDENCE

N'installez pas le réfrigérateur à des températures ambiantes inférieures à 12,8 ° C (55 ° F) ou supérieures à 43 ° C (110 ° F). Le compresseur ne sera pas en mesure de maintenir des températures adéquates à l'intérieur du réfrigérateur.

Ne bloquez pas la calandre au bas du devant de votre réfrigérateur. Une aération suffisante sera essentielle au bon fonctionnement de votre réfrigérateur.



PRUDENCE

Ne bloquez pas la partie inférieure du devant de votre appareil. Une aération suffisante est essentielle au bon fonctionnement de votre appareil.

Emplacement

- Choisissez un endroit à proximité d'une prise de courant avec mise à terre. N'utilisez ni rallonge ni adaptateur de voyage.

8

INSTALLATION



AVERTISSEMENT

Espaces libres d'installation

Prévoyez les dégagements suivants pour faciliter l'installation, assurer une bonne aération ainsi que les raccords de plomberie et d'électricité :

Côtés et haut	3/8»
Arrière	1»



REMARQUE

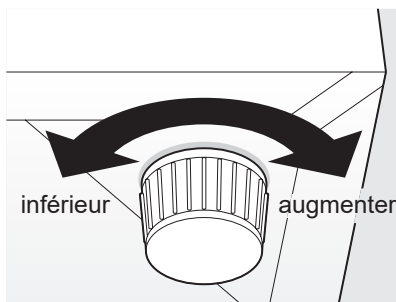
Si votre appareil est placé de sorte que le côté charnières de la porte soit face au mur, vous devrez peut-être laisser un espace supplémentaire pour la poignée afin que la porte puisse s'ouvrir davantage.

Consignes pour l'emplacement définitif de votre réfrigérateur:

- Les 4 coins de l'ensemble devront reposer fermement à même le sol.
- L'avant et l'arrière du réfrigérateur devront se trouver au même niveau.
- Les côtés devront être inclinés de 6 mm (1/4") de l'avant vers arrière (pour s'assurer que les portes se juxtaposent et se ferment hermétiquement).
- Les portes devront s'aligner l'une à l'autre et être à niveau.

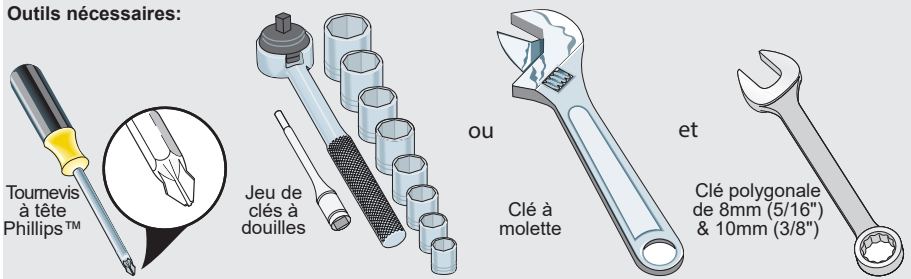
Pour mettre l'appareil à niveau à l'aide des pieds de nivellement avant :

- Abaissez les pieds de nivellement de chaque côté en tournant dans le sens horaire jusqu'à ce qu'ils entrent en contact avec le sol.



- Utilisez les pieds de nivellement (situés à l'avant), afin de vous assurer que les quatre coins de l'appareil reposent fermement sur un sol solide. Tournez les pieds de nivellement dans le sens horaire pour les raccourcir ou dans le sens antihoraire pour les allonger. Assurez-vous que le plancher est suffisamment solide pour supporter un réfrigérateur rempli à pleine capacité.

Outils nécessaires:



NOTE

La direction dans laquelle les portes de votre réfrigérateur s'ouvrent (pivotement de la porte) peut être inversée, de gauche à droite ou de droite à gauche, en déplaçant les charnières de porte d'un côté à l'autre. L'inversion de la porte doit être effectuée par une personne qualifiée.



IMPORTANT

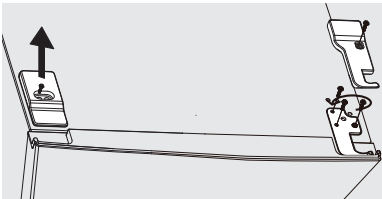
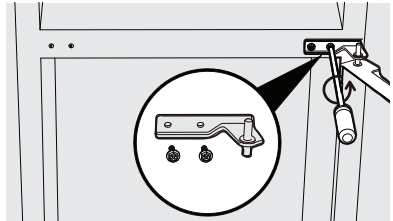
Avant de commencer, débranchez le cordon d'alimentation de la prise murale. Retirez tout aliment des balconnets de la porte.

Retrait des portes

Si l'appareil repose sur l'arrière ou sur le côté pendant ce processus, il doit demeurer en position verticale pendant 6 heures avant d'être branché pour éviter d'endommager les composants internes.

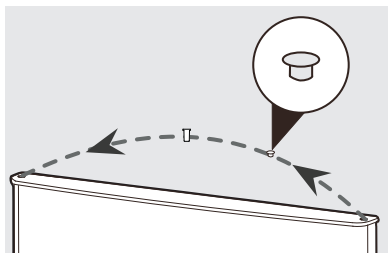
1. Retirez le cache du trou pour les vis de la partie supérieure gauche de l'appareil. Retirez le cache de la charnière supérieure et la charnière supérieure droite de l'appareil. Retirez la porte du congélateur de l'appareil.

2. Retirez la charnière centrale de l'appareil. Retirez la porte du réfrigérateur de l'appareil.

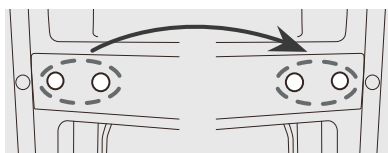


10 POUR ENLEVER LES PORTES

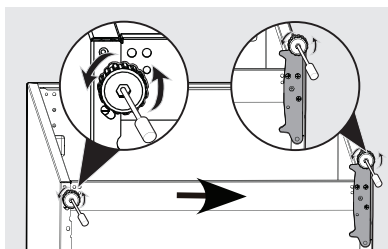
3. Déplacez le manchon du trou de charnière de la partie supérieure droite de la porte du réfrigérateur à la partie supérieure gauche de la porte du réfrigérateur. Déplacez le cache du trou de charnière de la partie supérieure droite de la porte du réfrigérateur à la partie supérieure gauche de la porte du réfrigérateur.



4. Déplacez les caches de trous de vis du milieu du côté gauche de l'appareil vers le milieu du côté droit de l'appareil.



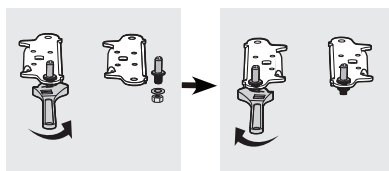
5. Retirez les deux pieds réglables du dessous de l'appareil. Retirez la charnière inférieure de la partie inférieure droite de l'appareil.



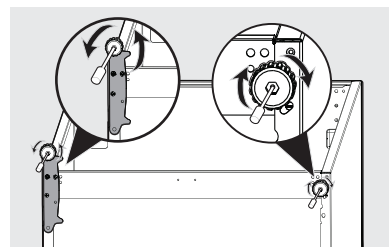
6. Déplacez les caches de trous de vis de la partie inférieure gauche de l'appareil à la partie inférieure droite de l'appareil.



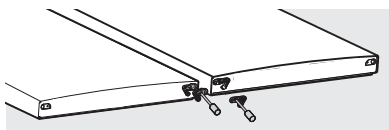
7. Retirez l'axe de charnière de la charnière inférieure. Retournez la charnière inférieure. Réinstallez l'axe de charnière sur le côté opposé de la charnière.



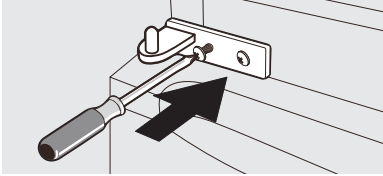
8. Installez la charnière inférieure sur la partie inférieure gauche de l'appareil. Installez les deux pieds de réglage en-dessous de l'appareil.



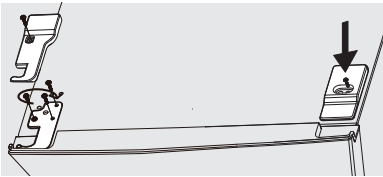
9. Dévissez le butoir et le bloc métallique du milieu du côté droit de la partie inférieure de la porte supérieure. Le butoir et le bloc métallique du milieu du côté gauche se trouvent dans le sac d'accessoires. Installez-le sur le côté gauche de la partie inférieure de la porte supérieure. (Même méthode que pour la porte inférieure.)



10. Installez la porte du réfrigérateur sur l'appareil. Retournez la charnière centrale et installez-la au milieu du côté gauche de l'appareil.



11. Installez la porte du congélateur sur l'appareil. La charnière supérieure et le cache de la charnière supérieure se trouvent dans le sac d'accessoires. Installez-la sur la partie supérieure gauche de l'appareil. Installez le cache du trou des vis sur la partie supérieure droite de l'appareil.



12 RACCORDEMENT AU RÉSEAU D'ALIMENTATION EN EAU

Modèles avec fabrication de glaçons

REMARQUE

Les appareils à glaçons automatiques sont des accessoires en option se prêtant à l'installation dans la plupart des modèles à tout moment. Visitez le site www.frigidaire.com pour plus d'informations sur le kit de fabrication de glaçons IMKTTM0018.

AVERTISSEMENT

Pour prévenir tout danger de mort ou de blessures graves par suite d'électrocution, débranchez le réfrigérateur du réseau électrique avant de raccorder le réfrigérateur au réseau d'alimentation en eau.

PRUDENCE

Pour prévenir les dégâts matériels :

- Nous vous recommandons d'utiliser des tuyaux en acier inoxydable pour la conduite d'alimentation en eau. Nous vous déconseillons de recourir aux tuyaux en plastique de 6,35 mm (0,25 "). Les tuyaux en plastique augmentent considérablement les risques de fuites d'eau et leur fabricant déclinera toute responsabilité en cas de dégâts éventuels dus à l'emploi de tuyaux en plastique pour l'alimentation en eau du frigidaire.
- **NE PAS** installer de tuyaux d'alimentation en eau dans des lieux où la température peut baisser au-dessous de 0 °C.
- Les produits chimiques émanant d'adoucisseurs d'eau défectueux pourront endommager l'appareil à glaçons. Si ce dernier est connecté à de l'eau adoucie, veillez à ce que l'adoucisseur soit dûment entretenu et fonctionne correctement.

IMPORTANT

Veillez bien à ce que les raccordements de votre réseau d'alimentation en eau soient conformes à toutes les réglementations de plomberie locales en vigueur.

Avant d'installer le raccordement au réseau d'alimentation en eau, vous aurez besoin essentiels de des éléments suivants :

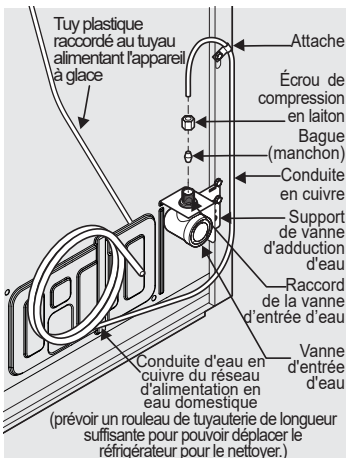
- Outils : clé à molette, tournevis à lame plate et tournevis cruciforme
- Accès à une alimentation en eau froide de domicile d'une pression d'eau comprise entre 30 et 100 psi.
- Une tuyauterie d'alimentation en eau en acier inoxydable. Pour déterminer la longueur de tuyauterie nécessaire, mesurez la distance de la vanne d'entrée de l'appareil à glaçons située à l'arrière du réfrigérateur, et votre arrivée d'eau froide, de manière à pouvoir déplacer le réfrigérateur pour le nettoyer.
- Une vanne d'arrêt pour raccorder la tuyauterie du réfrigérateur à votre réseau d'alimentation en eau de domicile. **NE PAS UTILISER** de vanne d'arrêt auto-perforante.
- Ne pas réutiliser les raccords à compression ni n'utilisez de ruban adhésif.

REMARQUE

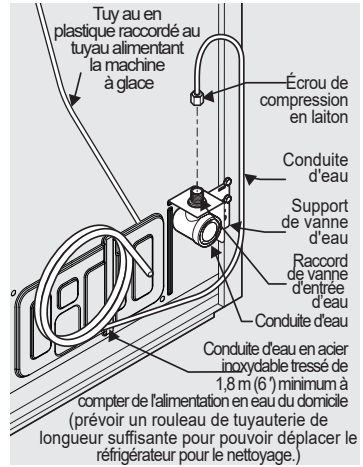
Renseignez-vous auprès des autorités locales responsables des ouvrages pour connaître les recommandations concernant les conduites d'eau et les matériaux associés avant d'installer votre nouveau réfrigérateur. Selon les normes du bâtiment de votre région ou pays, Frigidaire recommande le kit d'alimentation en eau **Smart Choice**® 5304437642 (avec une conduite d'eau en acier inoxydable de 1,80 m (6') pour les domiciles équipés de vannes, et pour les domiciles les maisons dépourvus de vannes à l'heure actuelle. Frigidaire recommande le kit de conduite **Smart Choice**®, kit de tuyauterie 5304493869 (avec ligne de flottaison Polyline de 1,80 m (6')). Veuillez consulter le site Frigidaire.com pour plus d'informations.

Pour connecter la conduite d'alimentation en eau à la vanne d'entrée

1. Débranchez le réfrigérateur de la prise électrique.
2. Placez l'extrémité de la conduite d'alimentation en eau dans l'évier ou dans un seau. Ouvrez l'alimentation en eau (position "ON") et rincez la conduite jusqu'à ce que l'eau soit limpide, puis fermez l'alimentation en eau à la vanne d'arrêt.
3. Retirez le capuchon en plastique de la valve d'entrée d'eau et jetez le capuchon.
4. **Si vous utilisez de la tuyauterie en cuivre**, glissez l'écrou à compression en laiton, puis la bague (manche) sur la conduite d'alimentation en eau ($\frac{1}{4}$ " / 6,4 mm). Enfoncez la conduite d'alimentation en eau dans la vanne d'entrée aussi loin que possible (6,4 mm / 0,25"). Glissez alors la bague (manche) par-dessus la vanne d'entrée, puis serrez manuellement l'écrou de compression sur la vanne. Serrez encore d'un demi-tour avec une clé; **NE PAS** trop serrer. Voir ci-dessous. **Si vous utilisez un tuyau en acier inoxydable flexible tressé**, l'écrou sera déjà assemblé sur le tuyau. Glissez l'écrou sur la vanne d'entrée d'eau puis serrez l'écrou manuellement sur la vanne. Serrez encore un demi-tour à la clé; **NE PAS** trop serrer. Voir ci-dessous.

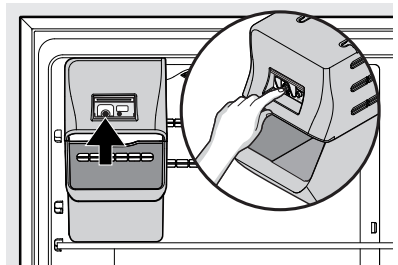


Unités avec tuyauterie en cuivre



Réfrigérateurs avec tuyaux souples en acier inoxydable

5. Attachez la conduite d'alimentation en eau (pour les tuyaux en cuivre uniquement) au panneau arrière du réfrigérateur, comme illustré.
6. Enroulez le surplus de conduite d'alimentation en eau (tubes en cuivre uniquement) en deux boucles et demi environ, derrière le réfrigérateur comme illustré, et disposez ces boucles de manière à prévenir toute vibration ou frottement contre une surface quelconque.
7. Pour enclencher l'appareil à glace, appuyez sur le bouton de marche / arrêt " ON / OFF " de l'appareil à glace afin d'illuminer le voyant LED.



8. Ouvrez la vanne d'alimentation en eau et serrez tous les raccords révélant des fuites.
9. Rebranchez le réfrigérateur au circuit d'alimentation électrique.

14 APPAREIL À GLACE

REMARQUE

Les appareils à glace automatiques sont des accessoires à option pouvant être installés dans la plupart des modèles à tout instant. Visitez le site Frigidaire.com pour plus d'informations sur le kit de fabrication de glace IMKTTM0018.


Si votre réfrigérateur est équipé d'un appareil à glace automatique, il produira fort peu de glace au cours de ses premières 24 heures de fonctionnement. En raison de l'air dans les nouvelles conduites de plomberie, l'appareil à glace pourra effectuer son cycle 2 ou 3 fois avant d'obtenir un bac de glace plein. En l'absence d'utilisation simultanée, le remplissage du bac à glace prendra environ 1 à 2 jours.

Les nouveaux raccords de plomberie seront susceptibles de teindre la première production de glace ou de lui conférer une saveur particulière. Jetez la glace produite au cours des premières 24 heures.


IMPORTANT

Les appareils à glace sont expédiés en position Marche (" ON "). Pour garantir le bon fonctionnement de votre appareil à glace, raccordez-le immédiatement au réseau d'alimentation en eau ou alors éteignez le. Si l'appareil à glace est en marche sans que l'alimentation en eau ne soit raccordée, la vanne d'eau émettra un bruit de claquement sonore.

Pour enclencher votre appareil à glace

Après avoir entièrement raccordé la plomberie, vous devrez ouvrir la vanne d'alimentation en eau. Placez le bac à glace sous l'appareil à glace, en le poussant le plus loin possible vers l'arrière. Appuyez sur le bouton Marche / Arrêt  de l'appareil à glace.

Pour éteindre votre appareil à glace

Pour arrêter l'appareil à glace, appuyez sur son bouton Marche / Arrêt . Cet appareil contrôle la production de glace et en cesse la fabrication une fois le bac plein. Le processus redémarrera une fois que le niveau de glace dans le bac aura baissé.

QUE PREVOIR QUANT A LA PRODUCTION DE GLACE

L'appareil à glace produira de 0,9 à 1,13 kg (2 à 2,5 livres) de glace toutes les 24 heures en fonction des conditions d'utilisation. Le rendement sera de 10 cubes toutes les 100 à 160 minutes.

REMARQUE

Réglez le congélateur sur un réglage plus froid pour augmenter le rendement de la machine à glaçons. Laissez 24 heures pour que la température se stabilise.

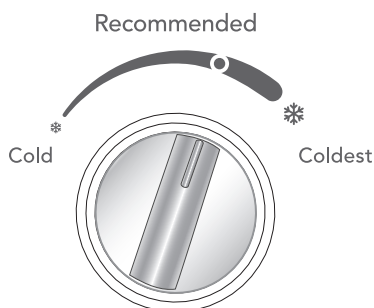
PRUDENCE

Ne pas placer le bac à glace dans votre lave-vaisselle.

Réglage de la température du congélateur

La commande du congélateur peut être laissée telle que pré-réglée en usine (Recommended (Recommandé)) ou réglée selon les besoins.

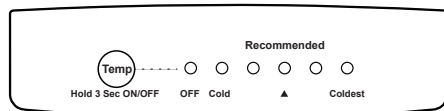
- Réglez la température graduellement : réglez le bouton par petits incréments, en laissant la température se stabiliser.
- Pour obtenir des températures plus froides, réglez la commande sur Coldest (Plus basse température).
- Pour obtenir des températures plus chaudes, réglez la commande sur Cold (Froid).



Réglage de la température du réfrigérateur

Les commandes du réfrigérateur peut être laissées telles que pré-réglées en usine (RECOMMENDED (RECOMMANDÉ)) ou réglées selon les besoins.

- Réglez la température graduellement, en laissant la température se stabiliser.
- Pour obtenir des températures plus froides, utilisez la touche Temp (Température) et choisissez Coldest (Plus basse température).
- Pour obtenir des températures plus chaudes, utilisez la touche Temp (Température) et choisissez Cold (Froid).



Temp (Température)

Appuyez sur la touche Temp (Température) pour choisir entre les niveaux de températures Cold (Froid), Recommended (Recommandé) et Coldest (Plus basse température).

Cold (Froid), Recommended (Recommandé) et Coldest (Plus basse température)

Indiquent le réglage du compartiment réfrigérateur à l'aide de voyants lumineux à DEL.

OFF (arrêt)

Pour mettre l'appareil hors tension, appuyez sur la touche Temp (Température) et maintenez-la enfoncée pendant 3 secondes. Le voyant lumineux OFF (arrêt) s'allumera.

Pour mettre l'appareil sous tension, appuyez sur la touche Temp (Température) et maintenez-la enfoncée pendant 3 secondes. L'appareil s'allumera et le voyant lumineux de l'alimentation du panneau de commande s'éteindra.

Espaces de rangement de la porte

Les bacs, étagères et casiers de la porte offrent une solution pratique de rangement des bocaux, bouteilles et canettes. Ils vous permettront de choisir rapidement les articles fréquemment utilisés.

Poubelle de porte

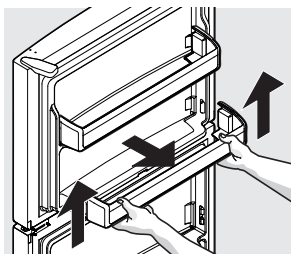
Les poubelles de porte peuvent recevoir des contenants de boisson en plastique d'une capacité jusqu'à 4,5 litres (1 gallon) ainsi que des pots et emballages de plus petite taille.

Pour ôter la poubelle de la porte :

1. Soulevez la poubelle.
2. Tirez-la vers vous tout droit.

Pour réinstaller la poubelle de la porte :

1. Repoussez la corbeille vers la porte et le bas pour l'insérer dans les languettes de verrouillage.
2. Les côtés de la poubelle s'accrocheront aux languettes.



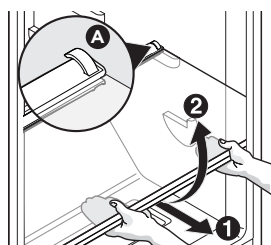
Porte bin

Ajustement des étagères

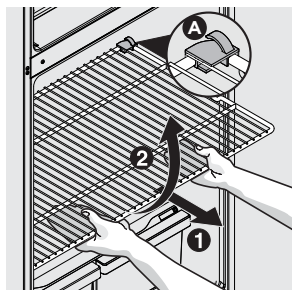
Les étagères sont faciles à ajuster pour répondre aux besoins individuels. Avant de régler les étagères, videz-les de toutes denrées.

Pour ajuster les étagères, glissez l'étagère vers l'avant tout en la soulevant vers le haut.

Pour remettre les étagères en place, insérez l'arrière de l'étagère dans une paire de rails quelconque et poussez-la doucement en place, en veillant à ce que les embouts d'étagère (A) s'insèrent bien dans les encoches du panneau interne de la porte.



Étagère en verre



Grille métallique



PRUDENCE

En réinstallant l'étagère, veillez à ce que les embouts de l'étagère soient bien insérés et tenus en place dans le panneau interne de la porte.



PRUDENCE

Ne nettoyez pas les étagères ou couvercles à l'eau tiède lorsqu'ils sont froids. Les étagères et couvercles seront susceptibles de se briser s'ils sont exposés à des changements de température subits ou à des impacts, tels que des cognements. Le verre trempé est conçu pour se briser en multiples fragments de la taille de petits cailloux, ce qui est normal. Les étagères et couvercles en verre sont lourds. Servez-vous des deux mains pour les retirer pour éviter de les laisser tomber.

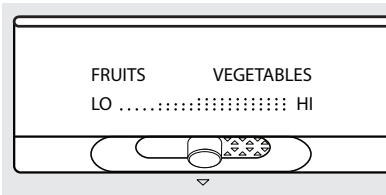


PRUDENCE

Pour prévenir tout danger de lésions corporelles ou de dégâts matériels, maniez les étagères en verre trempé avec précaution. Elles pourront aisément se briser soudainement si elles sont entaillées, éraflées, ou exposées à un changement de température subit.

**Contrôle de l'humidité pour
davantage de fraîcheur
(selon le modèle)**

Le dispositif de contrôle de l'humidité du bac à légumes offerts dans certains modèles vous permettront d'ajuster l'humidité à l'intérieur du bac à légumes. Ceci pourra prolonger la durée de vie des légumes frais qui se conserveront mieux en présence d'une humidité élevée.



Interprétation des sons que vous pourriez entendre

Votre nouveau réfrigérateur à haute performance pourra produire des sons non familiers. Ces sons indiqueront normalement que votre réfrigérateur fonctionne correctement. Certaines surfaces du sol, des murs, et des placards de cuisine pourront accentuer ces sons.



REMARQUE

La mousse rigide isolante est fort économique en énergie, mais n'est pas un isolant acoustique.

Voici une liste des principaux **composants** de votre réfrigérateur et les *sons* qu'ils pourront provoquer :

- A Évaporateur** Par l'intermédiaire de l'évaporateur, le réfrigérant pourra créer un *bruit d'ébullition ou de gargouillement*.
- B Ventilateur de l'évaporateur** Il se pourra que vous entendiez le ventilateur de l'évaporateur *forcer l'air au travers du réfrigérateur*.
- C Chauffage de dégivrage** Pendant les cycles de dégivrage, les gouttes d'eau tombant sur le chauffage de dégivrage pourront provoquer un *sifflement ou un grésillement*. Le dégivrage pourra être suivi d'un *bruit sourd*.



IMPORTANT

Pendant le cycle de dégivrage automatique, vous remarquerez peut-être une lueur rouge dans les orifices de ventilation situés sur la paroi arrière de votre congélateur. Ceci est normal pendant le cycle de dégivrage.

- D Appareil à glace automatique** Une fois la glace produite, vous entendrez les *glaçons tomber* dans le bac à glace.
- E Ventilateur du condenseur** Vous pourrez entendre *l'air forcé* à travers le condenseur.

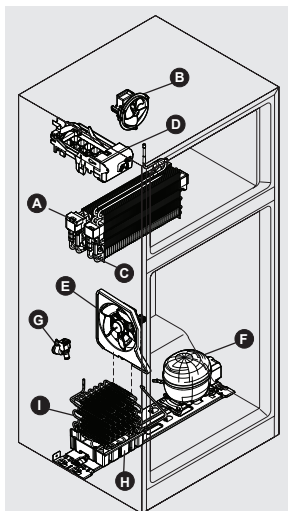
- F Compresseur** Les compresseurs modernes à haute efficacité fonctionnent beaucoup plus rapidement qu'autrefois. Le compresseur pourra émettre un *bourdonnement aigu ou un son pulsé*.
- G Vanne d'eau** Si votre réfrigérateur est équipé d'un appareil à glace automatique, vous entendrez un *bourdonnement* lorsque la vanne d'eau s'ouvrira pour remplir l'appareil à glace à chaque cycle.
- H Bac de drainage (fixe)** Vous pourrez entendre de *l'eau couler* dans le bac de drainage pendant le cycle de dégivrage.
- I Condenseur** Le condenseur pourra créer de faibles *sons d'air sous pression*.



IMPORTANT

Modèles avec appareil à glace uniquement :

Si l'appareil à glace n'est pas raccordé au réseau d'alimentation en eau du domicile, il se pourra que vous entendiez un bruit sonore. Éteignez l'appareil à glace en appuyant sur l'interrupteur d'alimentation vert ON / OFF (le voyant lumineux vert s'éteindra) jusqu'à ce que vous ayez installé la conduite d'alimentation en eau.



Protéger votre investissement

En maintenant la propreté de votre réfrigérateur, vous en préserverez l'apparence et éviterez l'accumulation d'odeurs. Essuyez immédiatement toute substance renversée et nettoyez les compartiments congélateur et réfrigérateur au moins deux fois par an. Lors du nettoyage, prenez les précautions suivantes:

- N'utilisez jamais de CHLORURE ou de produits de nettoyage à l'eau de javel pour nettoyer l'acier inoxydable.
- Ne lavez aucune pièce fixe dans un lave-vaisselle.
- Débranchez toujours le cordon d'alimentation en électricité de la prise murale avant tout nettoyage.
- Enlevez les étiquettes adhésives à la main. N'utilisez ni lames de rasoir ni autres instruments tranchants qui pourraient rayer la surface de l'appareil.
- Ne retirez pas la plaque signalétique.

N'utilisez pas de nettoyeurs abrasifs tels qu'aérosols pour vitres, nettoyeurs de récurage, brosses, produits inflammables, cires de nettoyage, détergents concentrés, agents de blanchissement ou nettoyeurs contenant des produits pétroliers pour les pièces en plastique, portes intérieures, joints ou revêtements de l'installation. N'utilisez pas d'essuie-tout, de tampons à récurer métalliques ou autres détergents abrasifs, ni de solutions fortement alcalines.



REMARQUE

Si vous réglez vos commandes de température de manière à désactiver la fonctionnalité de refroidissement, les affichages lumineux et autres composants électriques demeureront alimentés jusqu'à ce que vous débranchiez le cordon d'alimentation de la prise murale.



PRUDENCE

Tirez le réfrigérateur tout droit pour le déplacer. Un déplacement latéral sera susceptible d'endommager le revêtement du sol. Prenez soin de ne pas déplacer le réfrigérateur au-delà de la longueur des raccords de plomberie.



IMPORTANT

Si vous rangez ou déplacez votre réfrigérateur par temps froid, veillez à vider complètement le système d'alimentation en eau. Dans le cas contraire, des fuites d'eau pourraient survenir lorsque le réfrigérateur est remis en service. Contactez un technicien d'entretien pour effectuer cette opération.

Conseils d'entretien et de nettoyage		
Partie	Nettoyant à utiliser	Conseils et précautions
Surfaces intérieures et panneaux internes des portes	<ul style="list-style-type: none"> • Savon et eau • Bicarbonate de soude et eau 	Diluez 2 c. à soupe de bicarbonate de soude dans 0,55 litres (1 pinte) d'eau tiède. Veillez à bien essorer l'éponge ou le chiffon avant de nettoyer autour des commandes, de l'ampoule électrique ou de tout autre composant électrique.
Joint de portes	<ul style="list-style-type: none"> • Savon et eau 	Essuyez les joints avec un chiffon doux et propre.
Tiroirs et bacs	<ul style="list-style-type: none"> • Savon et eau 	Utilisez un chiffon doux pour nettoyer les glissières des tiroirs et pistes.
Étagères en verre	<ul style="list-style-type: none"> • Savon et eau • Nettoyant de vitre • Spray liquide doux 	Laissez le verre se réchauffer à la température ambiante avant de le plonger dans de l'eau chaude.
Extérieur et poignées	<ul style="list-style-type: none"> • Savon et eau • Nettoyant pour vitres non abrasif 	N'utilisez pas de nettoyants ménagers commerciaux contenant de l'ammoniac, de l'eau de javel ou de l'alcool pour nettoyer les poignées. Utilisez un chiffon doux pour nettoyer les poignées lisses. NE PAS utiliser de chiffon sec pour nettoyer les portes lisses.
Extérieur et poignées (Modèles en acier inoxydable seulement)	<ul style="list-style-type: none"> • Savon et eau • Nettoyants pour acier inoxydable 	<p>Ne JAMAIS utiliser de CHLORURE ou de nettoyants à l'eau de javel pour nettoyer l'acier inoxydable.</p> <p>Nettoyer le devant et les poignées en acier inoxydable avec de l'eau savonneuse non abrasive et un chiffon à vaisselle. Rincer avec de l'eau propre et un chiffon doux. Utilisez un nettoyant pour acier inoxydable non abrasif. Ces produits de nettoyage peuvent acheter dans la plupart des centres de bricolage ou des grands magasins. Suivez toujours le mode d'emploi du fabricant. N'utilisez pas de nettoyants ménagers contenant de l'ammoniac ou de l'eau de javel.</p> <p>NB : Nettoyez, essayez et séchez toujours dans le sens du grain pour éviter les rayures. Lavez le reste du réfrigérateur à l'eau tiède et un détergent liquide doux. Bien rincer et essuyer avec un chiffon doux et propre.</p>
Remplacement des ampoules	<ul style="list-style-type: none"> • Débrancher l'appareil • Porter des gants • Retirer le couvercle de la lampe • Remplacer l'ancienne ampoule • Remettez en place le couvercle de la lampe • Branchez l'appareil 	<p>ATTENTION : Portez des gants lorsque vous remplacez les ampoules AC LED pour éviter de vous couper. Remplacez les ampoules par d'autres de même puissance.</p> <p>ATTENTION : N'utilisez que des ampoules AC LED de 5 Watts ou moins.</p>

Permettez-nous de vous aider à résoudre votre problème! Cette section vous aidera avec les problèmes communs. Si vous avez besoin de nous, visitez notre site, contactez un représentant ou appelez-nous. Nous pourrions peut-être vous aider à éviter une visite d'une révision. Si vous avez besoin d'une révision de service, nous pouvons le faire pour vous!

1-800-374-4432 (États Unis)
Frigidaire.com

1-800-265-8352 (Canada)
Frigidaire.ca

Problèmes courants	
Le réfrigérateur ne fonctionne pas.	<ul style="list-style-type: none"> Assurez-vous que la prise soit bien enfoncée dans la douille murale. Vérifiez / remplacez le fusible par un fusible temporisé de 15 ampères. Réinitialisez le disjoncteur. La commande du réfrigérateur est désactivée. Le réfrigérateur est peut-être en cycle de dégivrage. Attendez 20 minutes et vérifiez à nouveau.
La température du congélateur est plus basse que celle recommandée. La température du réfrigérateur est satisfaisante.	<ul style="list-style-type: none"> Réglez la commande du congélateur auxiliaire sur une position plus élevée jusqu'à ce que la température du congélateur soit satisfaisante. Attendez 24 heures pour que la température se stabilise.
La température du réfrigérateur est trop basse. La température du congélateur est satisfaisante.	<ul style="list-style-type: none"> Réglez la commande du réfrigérateur sur une température plus élevée. Attendez 24 heures pour que la température se stabilise. Ensuite, vérifiez la température du congélateur et ajustez au besoin.
La température du congélateur est plus élevée que celle recommandée. La température du réfrigérateur est satisfaisante.	<ul style="list-style-type: none"> Réglez la commande du congélateur auxiliaire sur une température plus basse jusqu'à ce que la température du congélateur soit satisfaisante. Attendez 24 heures pour que la température se stabilise.
La température du réfrigérateur est trop élevée. La température du congélateur est satisfaisante.	<ul style="list-style-type: none"> Réglez la commande du réfrigérateur sur une température plus basse. Attendez 24 heures pour que la température se stabilise. Ensuite, vérifiez la température du réfrigérateur et ajustez au besoin.
Le réfrigérateur est bruyant ou vibre.	<ul style="list-style-type: none"> Le cabinet n'est pas à niveau. Le sol n'est pas ferme. Voir la section «SONORITÉS D'UTILISATION NORMALES».
Odeurs désagréables dans le réfrigérateur.	<ul style="list-style-type: none"> L'intérieur a besoin d'être nettoyé. Couvrir ou emballer les aliments qui émettent des odeurs.
La lampe du réfrigérateur ne fonctionne pas.	<ul style="list-style-type: none"> Remplacez-l'ampoule par une ampoule DEL AC de 5 Watts ou moins. Assurez-vous que la prise soit bien enfoncée dans la prise électrique murale. L'interrupteur pourrait être bloqué. Appuyez sur l'interrupteur situé sur la paroi latérale du réfrigérateur pour le libérer.
L'appareil à glace automatique ne fonctionne pas (selon le modèle)	<ul style="list-style-type: none"> Assurez-vous que l'appareil à glace soit allumé (voyant lumineux vert). L'appareil à glace devrait produire 0,9 à 1,13 litres (2 à 2,5 livres) de glace en 24 heures. Assurez-vous que l'alimentation en eau soit activée. La pression de l'eau pourrait être trop basse. La température du congélateur pourrait ne pas être assez basse.
La machine à glaçons ne produit pas suffisamment de glace (certains modèles)	<ul style="list-style-type: none"> Réglez la commande du congélateur sur un réglage plus froid pour améliorer les performances de la machine à glaçons. Laissez 24 heures pour que la température se stabilise.

Votre appareil est couvert par une garantie limitée d'un an. Pendant un an à partir de la date d'achat d'origine, Electrolux assumera les coûts des réparations ou du remplacement des pièces de cet appareil si ce dernier présente un défaut de matériau ou de fabrication, à la condition que l'appareil soit installé, utilisé et entretenu selon les instructions fournies.

Exclusions

Cette garantie ne couvre pas ce qui suit:

1. Les produits dont le numéro de série original a été enlevé, modifié ou n'est pas facilement déterminable.
2. Les produits qui ont été transférés de leur propriétaire initial à une autre personne ou qui ne sont plus aux États-Unis ou au Canada.
3. La présence de rouille à l'intérieur ou à l'extérieur de l'appareil.
4. Les produits vendus « tels quels » ne sont pas couverts par cette garantie.
5. La perte de nourriture à la suite d'une défaillance du réfrigérateur ou du congélateur.
6. Les produits utilisés dans des établissements commerciaux.
7. Les appels de service qui ne concernent pas un mal fonctionnement, un défaut de fabrication ou de matériau, ou pour les appareils qui ne font pas l'objet d'un usage domestique ou qui ne sont pas utilisés conformément aux instructions fournies.
8. Les appels de service pour vérifier l'installation de votre appareil ou pour obtenir des instructions concernant l'utilisation de votre appareil.
9. Les frais engagés pour accéder à des parties de l'appareil pour une réparation, par exemple, le retrait des garnitures, des armoires, des clayettes, etc., qui ne faisaient pas partie de l'appareil lorsqu'il a quitté l'usine.
10. Les appels de service qui concernent la réparation ou le remplacement des ampoules, des filtres à air, des filtres à eau, d'autres matériels ou des boutons, poignées ou autres pièces esthétiques.
11. Les frais supplémentaires comprenant, mais sans s'y limiter, les appels de service en dehors des heures normales de bureau, en fin de semaine ou pendant un jour férié; les droits de péage; les frais de convoyage ou les frais de déplacement pour les appels de service dans des endroits isolés, notamment l'État de l'Alaska.
12. Les dommages causés au fini de l'appareil ou à la maison pendant l'installation, y compris, sans s'y limiter, aux planchers, aux armoires, aux murs, etc.
13. Les dommages causés par : des réparations effectuées par des techniciens non autorisés; l'utilisation de pièces autres que les pièces Electrolux d'origine ou qui n'ont pas été obtenues par l'entremise d'un réparateur autorisé; ou les causes étrangères comme une utilisation abusive ou inappropriée, une alimentation électrique inadéquate, un accident, un incendie ou une catastrophe naturelle.

AVERTISSEMENT CONCERNANT LES GARANTIES IMPLICITES; LIMITATIONS DES RECOURS

L'UNIQUE RECOURS DU CLIENT EN VERTU DE CETTE GARANTIE LIMITÉE EST LA RÉPARATION OU LE REMPLACEMENT DU PRODUIT SELON LES TERMES DE LA PRÉSENTE. LES RECLAMATIONS BASÉES SUR DES GARANTIES IMPLICITES, Y COMPRIS LES GARANTIES IMPLICITES DE QUALITÉ MARCHANDE OU D'ADAPTATION À UN USAGE PARTICULIER, SONT LIMITÉES À UN AN OU À LA PÉRIODE LA PLUS COURTE PERMISE PAR LA LOI, QUI NE DOIT PAS ÊTRE INFÉRIEURE À UN AN. ELECTROLUX NE POURRA ÊTRE TENUE RESPONSABLE DES DOMMAGES ACCESSOIRES OU INDIRECTS NI DES DOMMAGES MATÉRIELS ET DES DÉPENSES IMPRÉVUES RESULTANT D'UNE VIOLATION DE CETTE GARANTIE ÉCRITE OU DE TOUTE AUTRE GARANTIE IMPLICITE. CERTAINS ÉTATS ET CERTAINES PROVINCES NE PERMETTENT AUCUNE RESTRICTION OU EXEMPTION SUR LES DOMMAGES ACCESSOIRES OU INDIRECTS NI RESTRICTION SUR LES GARANTIES IMPLICITES. DANS CE CAS, CES RESTRICTIONS OU EXEMPTIONS POURRAIENT NE PAS ÊTRE APPLICABLES. CETTE GARANTIE ÉCRITE VOUS DONNE DES DROITS LEGAUX PRÉCIS. IL SE PEUT QUE VOUS AYEZ D'AUTRES DROITS VARIANT SELON L'ÉTAT OU LA PROVINCE.

Si vous avez besoin d'une réparation

Conservez votre reçu, votre bon de livraison ou une autre preuve valide de paiement pour établir la période de la garantie dans le cas où vous devriez faire appel aux services d'un technicien autorisé. Si une réparation doit être effectuée, veuillez obtenir et conserver tous les reçus.

Le service auquel vous avez recours en vertu de cette garantie doit être obtenu en communiquant avec Electrolux aux adresses ou aux numéros de téléphone indiqués ci-dessous.

Cette garantie n'est valide qu'aux États-Unis et au Canada. Aux États-Unis, votre appareil est garanti par Electrolux Major Appliances North America, une division d'Electrolux Home Products, Inc. Au Canada, votre appareil est garanti par Electrolux Canada Corp. Personne n'est autorisé à modifier les obligations contenues dans cette garantie ni d'y ajouter quelque élément que ce soit. Les obligations de cette garantie concernant la réparation et les pièces doivent être remplies par Electrolux ou par une compagnie de réparation autorisée. Les caractéristiques et les spécifications décrites ou illustrées peuvent être modifiées sans préavis.



FRIGIDAIRE®

Bienvenue au *foyer*

Notre foyer est votre foyer. Visitez-nous si vous avez besoin d'aide pour l'un des éléments suivants :



soutien des propriétaires



accessoires



service



enregistrement

(Voir votre carte d'enregistrement pour plus d'informations.)

Frigidaire.com
1-800-374-4432

Frigidaire.ca
1-800-265-8352