

Vacuum cleaner

User manual

VS20A95**** Series

- Before operating this unit, please read the instructions carefully.
- For indoor use only



SAMSUNG

Contents

PREPARATION

Safety information 3

DESCRIPTION

Parts overview 12

Accessories 13

OPERATION

Clean Station 14

Installing the Clean Station 14

Using the Clean Station 14

Vacuum cleaner 15

Charging the battery 15

Using the vacuum cleaner 16

Using the Accessory Cradle 18

Using the accessories 19

MAINTENANCE

Maintenance 21

Cleaning the Clean Station 21

Cleaning the vacuum cleaner 22

APPENDIX

Notes and cautions 25

Installation 25

Battery usage 25

Operation 26

Maintenance 29

Troubleshooting 30

Product specification

Charging and cleaning time may differ depending on the brushes and the conditions of use.

Model		VS20A95**** Series
Power consumption (Vacuum cleaner)		Based on a handy vacuum cleaner: 580 W
Battery specification		Li-ion 25.2 V, 2200 mAh, 7 cell
Weight (Vacuum cleaner)		2.7 kg (Jet Dual Brush)
Size	Vacuum cleaner	Width 250 mm x Depth 210 mm x Height 1,000 mm
	Clean Station	Width 300 mm x Depth 300 mm x Height 850 mm
Charging time		3.5 hours
Cleaning time (Default: [MID])	Combination Tool / Extension Crevice Tool	Approx. 60 min. [MIN] / Approx. 30 min. [MID] / Approx. 10 min. [MAX] / Approx. 3 min. [JET]
	Jet Dual Brush	Approx. 42 min. [MIN] / Approx. 24 min. [MID] / Approx. 14 min. [MAX] / Approx. 8 min. [JET]
	Slim Action Brush	Approx. 50 min. [MIN] / Approx. 25 min. [MID] / Approx. 15 min. [MAX] / Approx. 9 min. [JET]
	Wet Brush	Approx. 100 min.

* Cleaning time doubles when you use two batteries consecutively.

Safety information

- Before operating the appliance, please read this manual thoroughly and retain it for your reference.
- Because the following operating instructions cover various models, the characteristics of your vacuum cleaner may differ slightly from those described in this manual.

Caution/Warning symbols used

WARNING

Indicates that a danger of death or serious injury exists.

CAUTION

Indicates that a risk of personal injury or material damage exists.

Other symbols used

NOTE

Indicates that the following text contains additional important information.

State of California Proposition 65 Warning (US only)

WARNING

This product contains chemicals known to the State of California to cause cancer and birth defects or other reproductive harm.



For battery recycling go to call2recycle.org
or call 1-800-822-8837

Failure to meet these requirements could cause damage to the internal parts of the vacuum and void your warranty.

General

- Read all instructions carefully. Before switching the vacuum on, make sure that the voltage of your electricity supply is the same as that indicated on the rating plate at the rear of the handy vacuum cleaner (battery contact side).
- **WARNING :** Do not use the vacuum cleaner on a wet rug or floor.
- Close supervision is necessary when any appliance is used by or near children. Do not allow the vacuum cleaner to be used as a toy. Do not allow the vacuum cleaner to run unattended at any time. Use the vacuum cleaner only for its intended purpose as described in these instructions.
- Do not use the vacuum cleaner without a Dustbin.
- Empty the Dustbin before it is full to maintain the highest efficiency.
- Do not use the vacuum cleaner to pick up matches, live ashes or cigarette butts. Keep the vacuum cleaner away from stoves and other heat sources. Heat can deform and discolor the plastic parts of the unit.
- Avoid picking up hard, sharp objects with the vacuum cleaner as they may damage the vacuum's parts.
- Do not block the suction or the exhaust port.
- To avoid damage, remove the plug by grasping the plug, not by pulling the cord.
- This appliance is not intended for use by persons (including children) with reduced physical, sensory or mental capabilities, or lack of experience and knowledge, unless they have been given supervision or instruction concerning use of the appliance by a person responsible for their safety. Children should not clean or perform maintenance on the vacuum without adult supervision.
- Children should be supervised to ensure that they do not play with the appliance.

-
- The battery must be removed from the main unit before cleaning or performing maintenance on the vacuum.
 - The use of an extension cord is not recommended.
 - If your vacuum cleaner is not operating correctly, switch off the power supply and consult an authorized Samsung service agent.
 - If the supply cord is damaged, it must be replaced by the manufacturer or its service agent or a similarly qualified person to avoid any electrical hazards.
 - Do not use to suction up water.
 - Do not immerse in water for cleaning.
 - Please contact Samsung or a Samsung service center for a replacement if one is needed.

Clean Station

- Do not modify the polarized plug to fit a non-polarized outlet or extension cord.
- Do not use outdoors or on wet surfaces.
- Unplug the Clean Station from the outlet when not in use and before servicing.
- Use only the Clean Station supplied by the manufacturer to recharge.
- Do not use with a damaged cord or plug.
- Do not pull or carry by the cord, use the cord as a handle, close a door on the cord, or pull the cord around sharp edges or corners. Keep the cord away from heated surfaces.
- Do not use extension cords or outlets with inadequately rated current.
- Do not charge a non-rechargeable battery.
- Do not unplug by pulling on the cord. To unplug, grasp the plug, not the cord.
- Do not mutilate or incinerate batteries as they will explode at high temperatures.
- Do not attempt to open the Clean Station. Repairs should be only carried out by a qualified Samsung service center.
- Do not expose the Clean Station to high temperatures or allow moisture or humidity of any kind to come into contact with the Clean Station.

Installation

- If you have a problem with installing the Clean Station, contact a Samsung service center.
- * Injury or product malfunction from not installing the Clean Station may not be compensated.

Vacuum cleaner

- Do not pick up hard or sharp objects such as glass, nails, screws, coins, etc.
- Do not use without a filter in place. When servicing the unit, never put fingers or other objects into the fan chamber in case the unit accidentally turns on.
- Do not put any objects into openings. Do not use with any openings blocked. Keep openings free of dust, lint, hair, and anything that may reduce air flow.
- Do not pick up toxic materials (chlorine bleach, ammonia, drain cleaner, etc.).
- Do not pick up anything that is burning or smoking, such as cigarettes, matches, or hot ashes.
- Do not use the vacuum cleaner in an enclosed space filled with vapours given off by oil based paint, paint thinner, moth proofing substances, flammable dust, or other explosive or toxic vapours.

Power related

WARNING

- Do not bend the power cord with excessive force or put heavy objects on the power cord.
 - Electric shock or fire may occur.
- When the vacuum is used in a veranda or an area where water is used, make sure water does not come into contact with the power cord or the power plug.
- If there is dust, water, etc. on a pin or contact point of the power plug pin, wipe them carefully.
 - Abnormal operation or electric shock may occur.
- Do not pull the power cord and do not touch the power plug with wet hands.
 - Electric shock or fire may occur.
- Do not plug the Clean Station into a power source with the incorrect voltage. Do not plug the Clean Station into a multi-plug outlet or power strip.
 - Electric shock or fire may occur.
- Do not use a damaged power plug, power cord, or loose power outlet.
 - Electric shock or fire may occur.
- If the power cord is damaged, have a Samsung authorized service center replace the power cord with a new power cord.
 - Electric shock or fire may occur.

Operation

WARNING

- The Clean Station should be placed and used on a stable floor.
 - If the product falls over, an injury or product and floor damage may occur.
- Do not place or use the product on an uneven floor, a carpet, a living room table, or a desk etc.
 - If the product falls over, an injury or product and floor damage may occur.
- Do not place the product at a wall behind which pipes (gas or water etc.) or electrical cables are installed.
- Do not cause a short circuit by touching the charging terminal with chop sticks, metal screw drivers, etc.
 - Product malfunction or electric shock may occur.
- Make sure that the charging terminals of the vacuum cleaner and the Clean Station do not come into contact with a conductor such as a bracelet, watch, metal rod, nail, etc.
- Make sure that any liquid such as water or juice is not allowed to enter the vacuum cleaner or the Clean Station.
 - Electric shock or fire may occur.
- As the Clean Station is designed for the use of Samsung Jet cordless vacuum cleaner only, do not use the Clean Station for other electronic appliances and other purposes.
 - Severe damage to the Clean Station or fire may occur.
- Do not vacuum liquid, blades, pins, embers, flour, etc. during cleaning.
 - Abnormal operation or product damage may occur.
- Do not use the vacuum cleaner to pick up liquid such as spilled beverages or pet waste.
- The brush and air outlet should not be blocked during cleaning.
 - Product malfunction or fire may occur due to overheating of the product.

- This product is intended for household use only. (Do not use this product for experimental, commercial, or industrial cleaning.)
 - Abnormal operation or product damage may occur.
 - Outdoor cleaning: stone and cement powder
 - Billiards: chalk powder
 - Hospital aseptic room
- Do not ride on the product or give a severe shock to the product.
 - An injury or product damage may occur.
- Before carrying the Accessory Cradle, detach the charger first.
 - The charging terminal or the power cord is damaged and electric shock may occur.
- Do not use the product near heating appliances such as heaters, or in areas containing combustible sprays, or flammable materials.
 - Fire or product deformation may occur.
- When using the vacuum cleaner, be careful not to hurt yourself on the moving or spinning parts.
 - Be careful not to suction body parts (Hair, hands, etc.) into the spin brush (drum).
- When cleaning the wall or ceiling, you should use both hands.
 - If you clean with one hand, you can damage your wrist or drop the vacuum and cause an injury or damage the vacuum.
- Make sure filters are inserted correctly.
 - Suction power may decrease.
 - If dust enters inside the motor of the vacuum cleaner, product damage may occur.
 - The product may not operate.
- When picking up sharp objects such as sand with the vacuum cleaner, they may scratch the inner part of the Dustbin.
- If there is a gas leak or combustible spray such as a dust remover is used, do not touch the power outlet and open the window for ventilation.
 - An explosion or fire may occur.

- If the product makes a strange sound or emits a smell or smoke, turn off the product immediately, and then contact a Samsung service center.
 - Electric shock or fire may occur.

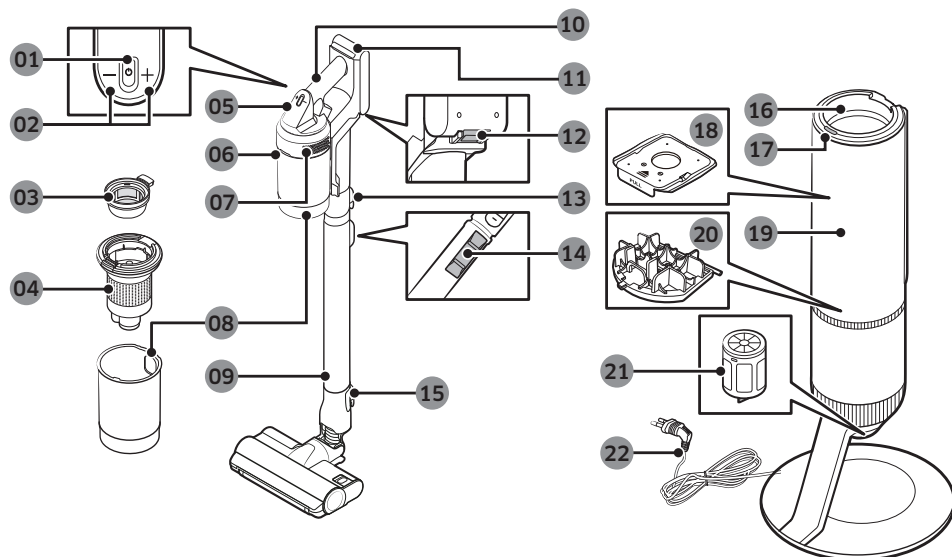
Maintenance

WARNING

- Before removing foreign matter inside the product, turn off the product first.
 - If the product is on while you are removing the foreign matter, you can hurt yourself or damage the product.
- When cleaning the exterior of the product, turn off the product first and then wipe it with a dry towel. Do not spray water directly onto the product or wipe it with volatile materials such as benzene, thinner, or alcohol.
 - If water gets into the product and an error occurs, turn off the product and contact a Samsung service center.
- Before cleaning the Clean Station, unplug the product.
- When cleaning the washable parts, do not use alkaline detergent, acid, industrial detergent, air freshener, acetic acid, etc.
 - Product damage such as plastic breakage, deformation, discoloration, printing deterioration, etc. may occur.

Washable Parts		Dustbin, Washable Micro Filter, Fine Dust Filter, Metal Mesh Grille Filter, dry cloth
Acceptable detergent	Neutral	Dish washing detergent
	Alkaline	Lox, mold cleaner, etc.
Prohibited detergent	Acid	Paraffin oil, an emulsifier, etc.
	Industrial cleaners	NV-I, PB-I, Opti, alcohol, acetone, benzene, thinner, etc.
	Air freshener	Jet spray air fresheners (coffee flavor, herb, etc.)
	Oils	Animal oils, vegetable oils
	Etc.	Edible acetic acid, vinegar, glacial acetic acid, etc.

Parts overview



DESCRIPTION

- | | |
|--|---|
| 01 Power(⏻) button | 12 Battery release button |
| 02 Suction power control button | 13 Pipe release button |
| 03 Washable Micro Filter | 14 Pipe length adjustment button |
| 04 Metal Mesh Grille Filter | 15 Brush release button |
| 05 Display | 16 Dustbin joint |
| 06 Dustbin release button | 17 Clean Station START/STOP Button |
| 07 Fine Dust Filter | 18 Dust bag |
| 08 Dustbin | 19 Clean Station front cover |
| 09 Adjustable pipe | 20 Clean Station Premotor Filter |
| 10 Handle | 21 Clean Station Fine Dust Filter |
| 11 Battery level indicator | 22 Power cord |

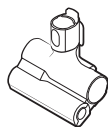
* The wave pattern on the exterior of the product is a natural appearance due to the use of pearl plastic materials and its pearl distribution. In addition, the shining pearl used in the material gives an excellent gloss coating, no extra coating necessary.

Accessories

The accessories with the '*' mark may differ depending on the models.



Adjustable pipe



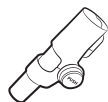
Pet Tool



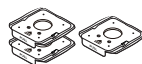
Combination Tool



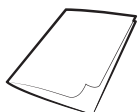
Extension Crevice Tool



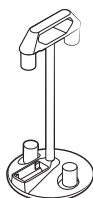
Flexible Tool



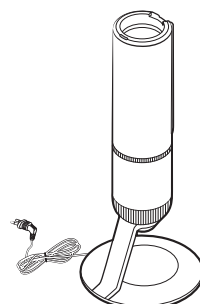
Dust bag: 3 units
(Inside the unit: 1, Spare: 2)



User manual



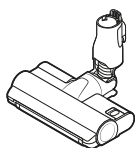
Accessory Cradle



Clean Station



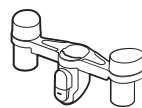
*Charger



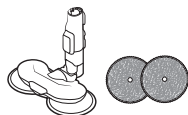
*Jet Dual Brush



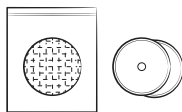
*Slim Action Brush



*Accessory Cradle Holder



*Wet Brush/
Multi-use wet pad



*Single-use wet pad/
Attachable pad



*Battery
(VS20A959***: 2 units)

* Optional

* VS20A958*** model: The additional battery and charger can be purchased separately.

* The Wet Brush includes a multi-use wet pad and a single-use wet pad.

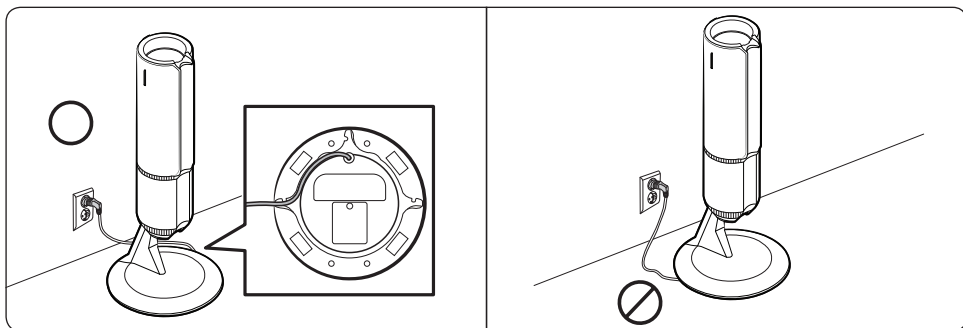
* The Wet Brush and Jet Dual Brush are only compatible with VS20A95*** model.

Clean Station

* For detailed information,
please refer to the QR code.

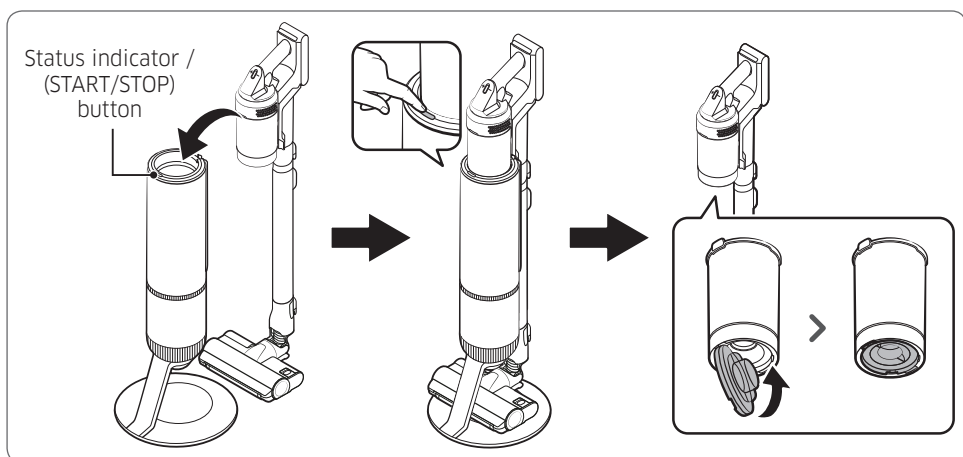


Installing the Clean Station



- 1 Run the power cord of the Clean Station along the round groove at the bottom.
 - Make sure the power cord is correctly placed so that the Clean Station stands without tilting.
- 2 Before plugging in the Clean Station, arrange the power cord neatly.
- 3 When plugging in the Clean Station, the status indicator turns blue for 5 seconds and goes off.

Using the Clean Station



- After inserting the vacuum cleaner into the Clean Station, press the START/STOP button to empty the Dustbin.
 - Press the START/STOP button again to stop its operation.
- Close the bottom cover of the Dustbin before using the vacuum as the bottom cover is open after emptying Dustbin at the Clean Station.

Vacuum cleaner

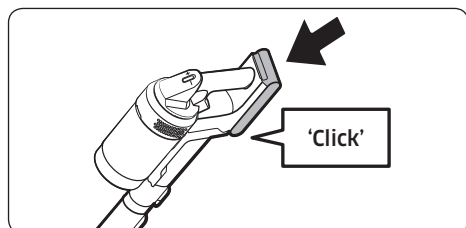
Charging the battery

- * When the battery level indicator turns red or the [Low battery] message appears on the display, charge the battery.
- * You cannot use the vacuum cleaner while charging.
- * Make sure the back of the battery is correctly placed onto the vacuum charging part.
- * Check that the battery level indicator is displayed while charging.
- * When charging starts, the battery level indicator turns on (red, orange, or yellow depending on charging progress), it rises gradually, and changes to green when the charging is complete.

⚠ CAUTION

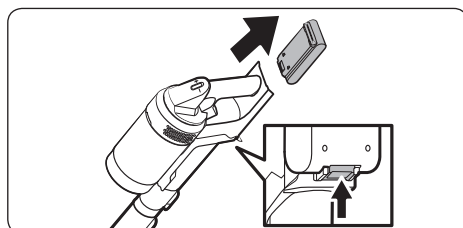
- Before ejecting the battery, the vacuum must be turned off.
 - If the battery is forcibly ejected while the vacuum is operating, the vacuum may malfunction.
- Be careful not to drop the battery. If you do, you can injure yourself or damage the battery.

Inserting the battery

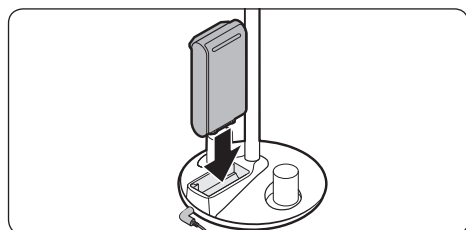


Push the battery to the end until you hear it click.

Ejecting the battery



Press the battery release button at the rear of the handle to eject the battery.

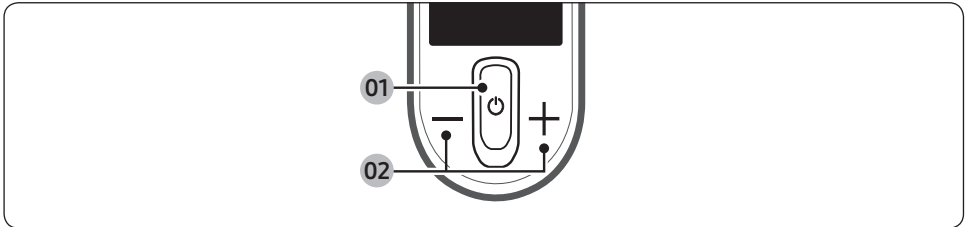


Charging the additional battery

- Charge the additional battery at the additional battery charging slot at the bottom of the Accessory Cradle.
 - Push the battery in firmly.
- * VS20A958*** model: To charge the battery at the Accessory Cradle, a charger needs to be purchased separately.

Using the vacuum cleaner

Control Part



* Before using the product, you have to select a language for the first time. Use (+) or (-) button to select a language and hold the (+) button for 3 seconds to complete the setting.

- Press and hold the (+) button for 3 seconds while using the vacuum to enter the language setting mode later.

* To set the Energy Saving mode, press and hold the (+) button for 5 seconds while the vacuum is on the Clean Station.

- To cancel the Energy Saving mode, press and hold the (+) button for 5 seconds.
- The Energy Saving mode is automatically exited if the vacuum is used.

01 Power (⏻) on / off: Press the (⏻) button to start cleaning in [MID] mode.

- When the Wet Brush is assembled, the vacuum starts cleaning in the Wet Brush mode.

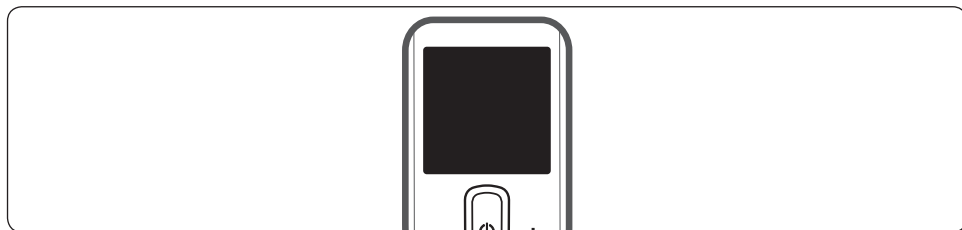
02 Suction power mode control part: You can change the suction power mode.

- You can change the 4 steps [MIN, MID, MAX, JET] of the suction power with the (+) and (-) button.

NOTE

- When the vacuum is in the Wet Brush mode, only the (+) button works.
- While using the Wet Brush, the language setting is not supported.
- If the brush clings to the floor or does not turn properly depending on the floor material (a carpet, a mat, bedding, etc.), adjust the suction power mode to [MIN] or [MID].

Display Part

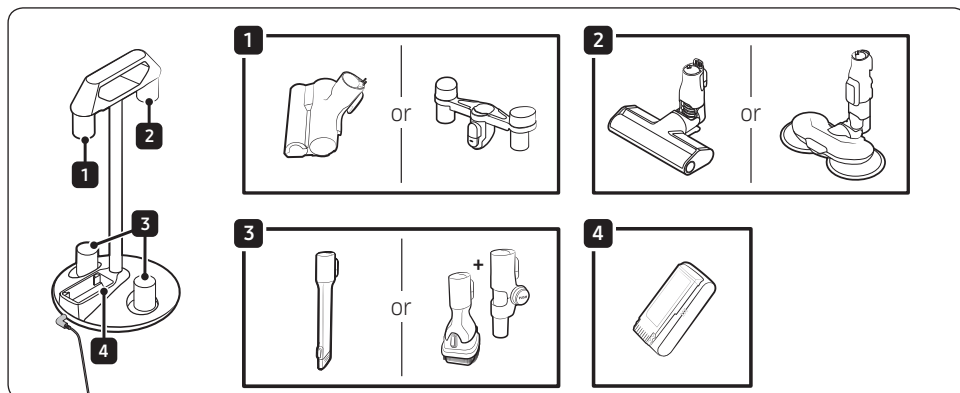


- Suction power mode
 - Displays the suction power mode you have selected as [MIN], [MID], [MAX] or [JET].
- [WET]: Wet Brush mode
 - When the Wet Brush is assembled, the Wet Brush mode is displayed.
 - Press the (+) button to spray water. While holding the (+) button, water is sprayed for a maximum of 2 seconds.
- Check messages

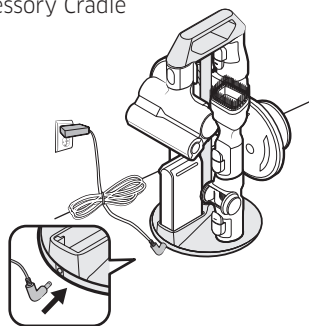
Display	Explanation
Low battery	Displays when battery is low.
Object stuck in brush/tool	Error displays when something is caught in the brush or tool.
Filter not inserted	Error displays when 'Micro Filter' is missing.
Clogged	Error displays when the vacuum cleaner is clogged.
Check brush, tool, or filter	Alerts the user to check the brush, tool, or filter in order to solve the clogging error.
Clean Micro filter	Alerts and recommends the user to regularly check and wash the Micro Filter. (Refer to the 'Cleaning the vacuum cleaner' section.)
Energy Saving on	Displays when the Energy Saving Mode is on.
Energy Saving off	Displays when the Energy Saving Mode is off.

Using the Accessory Cradle

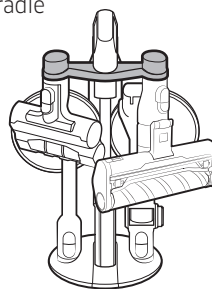
Before charging the additional battery, plug in the charger.



* Accessory Cradle

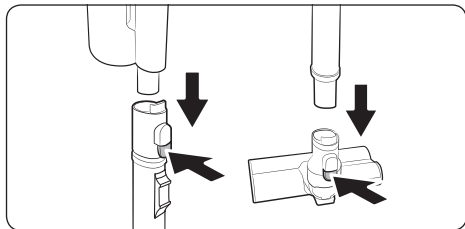


* Accessory Cradle +
Accessory Cradle
Holder



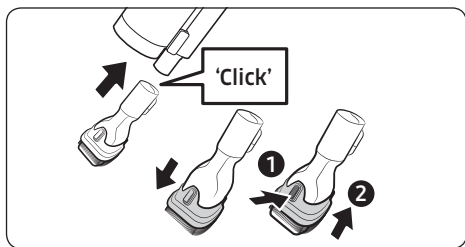
- When accessories are detached to be stored, dust may fall from the suction part of the vacuum cleaner.
 - After cleaning, shorten the pipe length and operate the vacuum in [MAX] mode for 10 seconds.
 - If the pad is wet and stored with the Wet Brush, the wall near the wet pad can be contaminated or begin to smell. After cleaning the pad, dry the pad completely.
 - When detaching the brush, press the release button on the brush.

Using the accessories



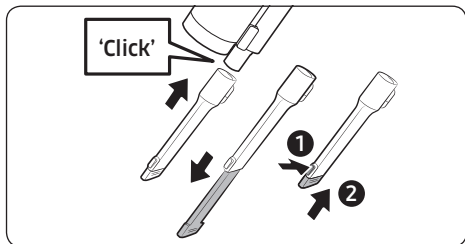
Detaching the accessories

- When detaching the adjustable pipe or the brush, press the release button on the back.
- Before detaching the accessories, operate in [MAX] mode for more than 10 seconds to remove foreign matter remaining in the accessories.



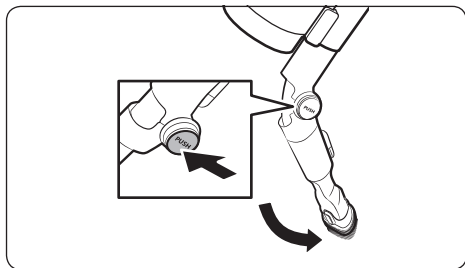
Combination Tool

Use to remove dust from curtains, furniture, sofas, etc.



Extension Crevice Tool

Use to remove dust in grooves of window frames, narrow openings, corners, etc..

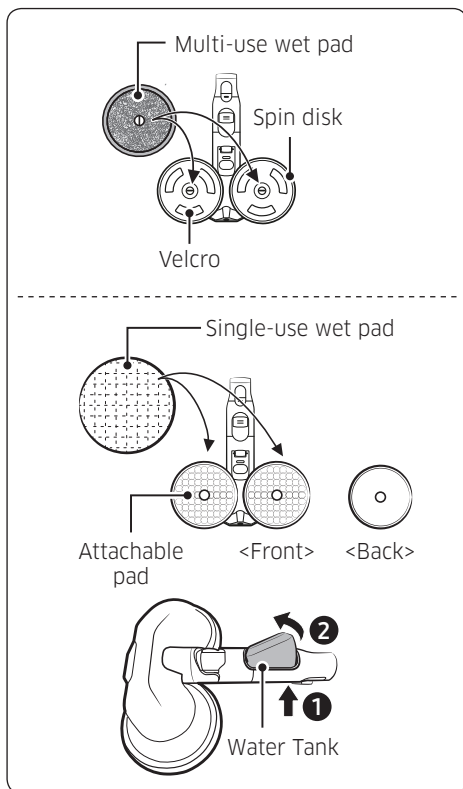


Flexible Tool

Use to clean hard to reach places such as upper or rear parts of furniture or ceilings.

NOTE

- The Flexible Tool can be connected to the Combination Tool and the Extension Crevice Tool.



Wet Brush

Use to clean a floor with a wet pad (wood and linoleum).

* The Wet Brush does not have a dust suction function.

Using the multi-use wet pad

- When attaching the wet pad, make sure the pad is in the center of the spin disk.

Using the single-use wet pad

- Attach the single-use wet pad to the front side (Velcro side) of the attachable pad on the spin disk.
 - If you use the single-use wet pad without the attachable pad, cleaning performance can be degraded.
- After using the single-use wet pad, discard the pad.

Detaching or attaching the Water Tank

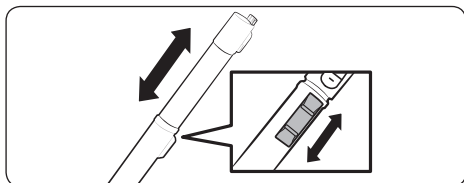
- Press the lower part of the Water Tank to detach.
- When attaching the Water Tank, insert the front end first.

NOTE

- Do not use underground or polluted water.
- When using for the first time, the air in the pump and the tube may cause the Wet Brush to delay spraying water. Press the water spray (+) button repeatedly.

Adjusting the pipe length

Press the button at the rear of the adjustable pipe to adjust the length of the pipe in 3 steps.

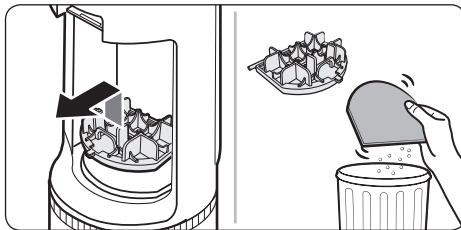
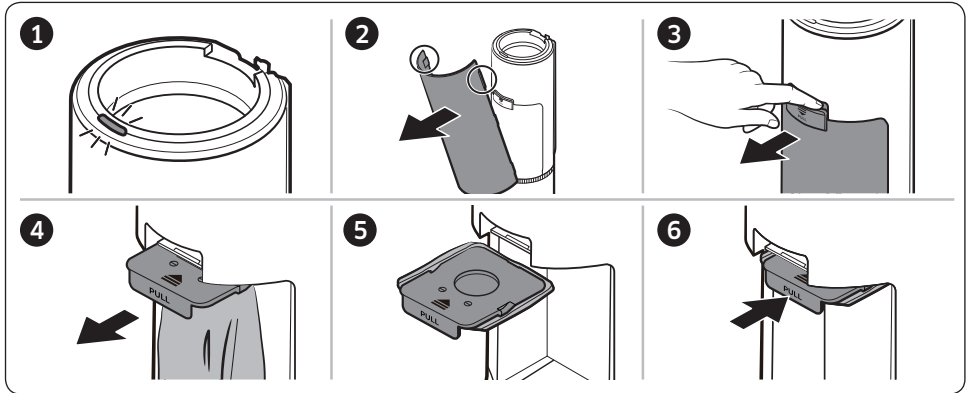


Maintenance

Cleaning the Clean Station

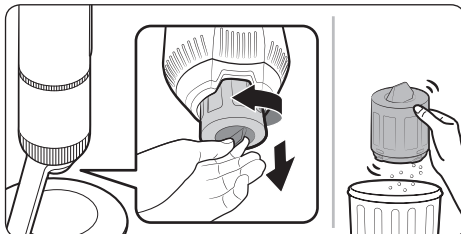
Replacing the dust bag

When the status indicator turns red, you should replace the dust bag.



Cleaning the Premotor Filter

Use the handle to lift the filter off and shake over a bin to remove dust.



Cleaning the Fine Dust Filter

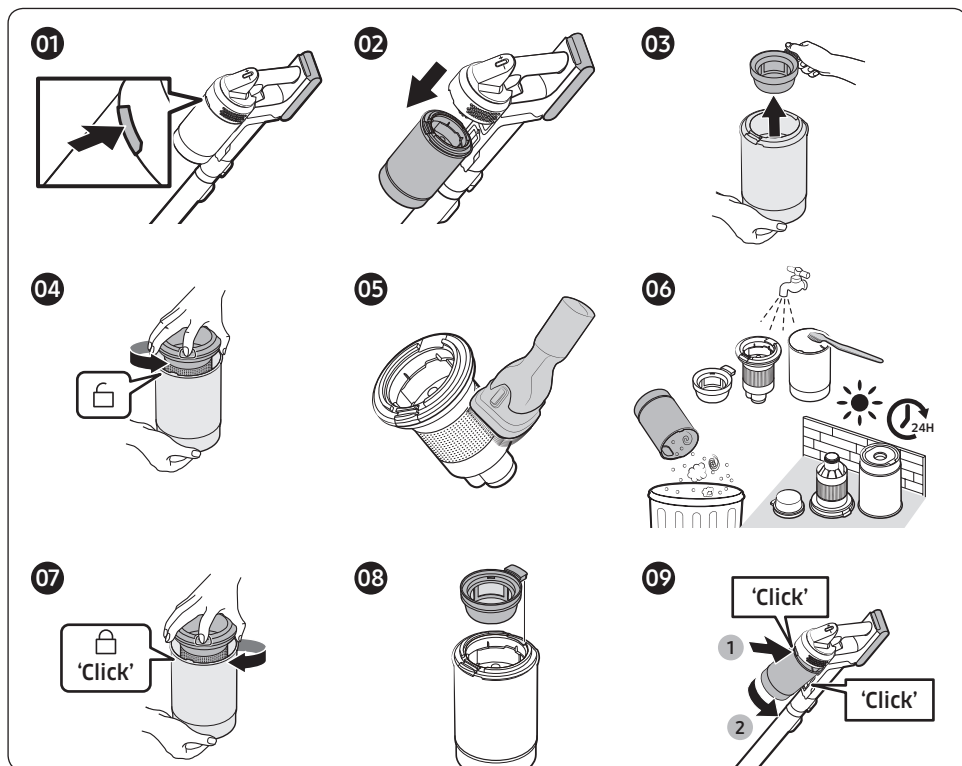
Shake the Fine Dust Filter over a bin to remove dust.



* For detailed information, please refer to the QR code.

Cleaning the vacuum cleaner

Dustbin/Washable Micro Filter

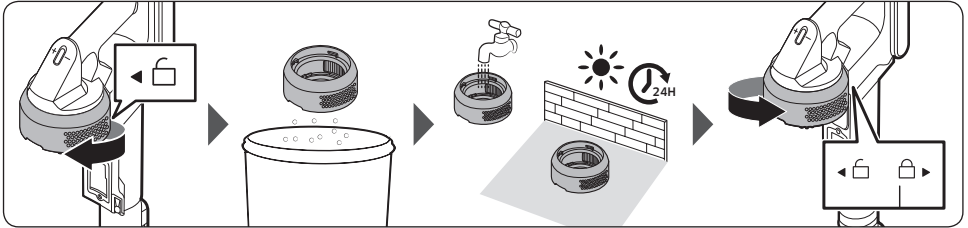


⚠ CAUTION

- After cleaning the Dustbin/Washable Micro Filter with water, you should dry them completely in the shade for more than 24 hours before use.
 - When heat is applied, part deformation may occur.
 - If the filter is not dried completely before being used, it can cause an odor.
- If the Dustbin or the filter is clogged, the vacuum may stop its operation due to the overheating prevention device of the motor.
 - Clean the Dustbin or the filters and then operate the vacuum again.

Fine Dust Filter

Make sure to turn off the product before cleaning the filter.

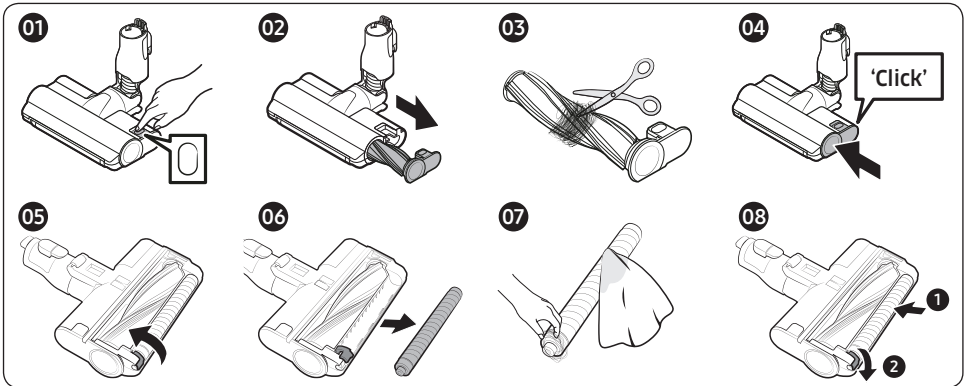


- Twist and pull off the Fine Dust Filter, and tap it gently to remove the dust.
- Wash the filter with running water once a month to maintain the best performance of the filter.
- After cleaning, dry it completely for more than 24 hours in the shade before use.
- For assembly, turn it counterclockwise until the line under the lock image is not visible.

NOTE

- Do not use detergent or tool when washing the filter.
- Do not dry with heat.

Jet Dual Brush

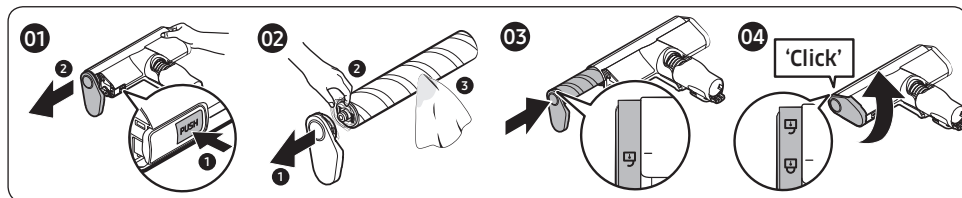


If the foreign matter is not removed, use scissors to remove it.

CAUTION

- If a cloth or other foreign matter is vacuumed up and tangled with the spin brush, the spin brush will stop working to protect the brush motor. After cleaning the brush, turn the power off and then on again.
- If a brush does not work after cleaning, turn the power off and then on again.
- When cleaning the brush, be careful not to catch your fingers in the fold of the brush.

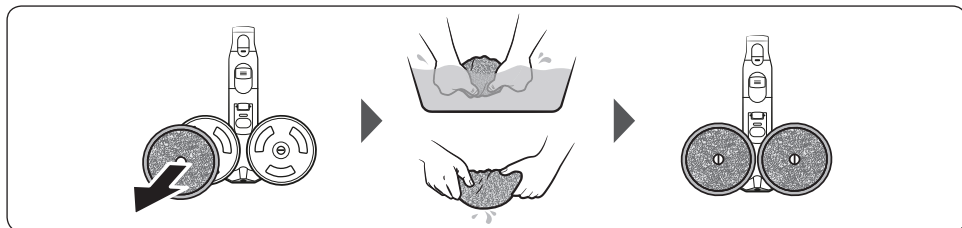
Slim Action Brush



⚠ CAUTION

- Do not clean the brush with water.
- When foreign matter remains on the brush, remove it with a wet tissue or a dry cloth.

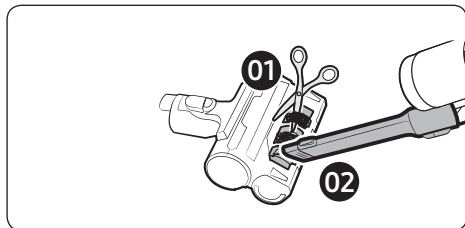
Wet Brush



📄 NOTE

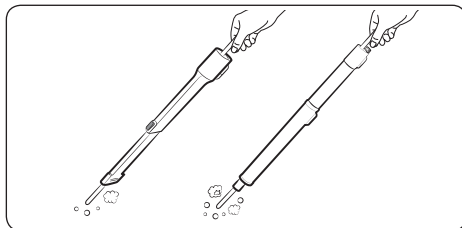
- If the spin brush does not work even after cleaning the (Slim Action Brush) and the (Wet Brush), the overheating prevention device of the motor might be in operation. Wait 30 minutes or more to cool the motor and operate again.

Pet Tool



Remove the pet's hair using scissors and suction the pieces.

Extension Crevice Tool / Pipe



Insert a long thin stick and rotate several times to clean the Extension Crevice Tool or the pipe.

Notes and cautions

Installation

CAUTION

- Do not install the product near water, in an area with excessive moisture, or near window, etc.
- Do not place the Clean Station in a place where people pass by frequently, in entrance way or narrow passage.
 - People may trip over it and be injured, or product damage may occur.
- If the Clean Station is installed incorrectly, it may fall over, which could cause an injury and severe product damage.
- Install the Clean Station in a place where there are no objects that could break and cause damage.

Battery usage

NOTE

- If the product does not work after you charge the battery, replace the battery. If it still does not work with the new battery, contact a Samsung service center.
- For the battery and adaptor, you need to purchase them separately.
- When you purchase a battery in a Samsung service center, check for the genuine Samsung logo on the battery (**SAMSUNG**) and the battery name (VCA-SBTA95).

CAUTION

- Do not disassemble the battery or the Clean Station.
- Do not apply heat to the battery and do not put the battery in a fire.
- As the battery is manufactured only for this product, do not use the battery for other electronic appliances or other purposes.
- Removing the battery during operation may cause product malfunction.
- Battery usage time may shorten with increased battery use. When the battery no longer charges or runs down quickly, replace the exhausted battery with a new one.
- Use only the Clean Station and batteries provided by the manufacturer.

-
- Before inserting the battery, confirm that the battery is being inserted in the correct direction.
 - When discarding a dead battery, put it into a battery collection box for recycling.
 - Do not drop or strike the battery or subject it to a sudden shock.
 - To protect the motor and the battery, the product may not operate when the temperature is lower than 5 °C or higher than 45 °C.

Operation

NOTE

- If excessive force is applied to a brush or foreign matter is caught in the spin brush (drum), the brush may stop working to protect the motor or the product. Turn the vacuum off, remove the foreign matter, and then turn the vacuum on.
- Static electricity may occur depending on the humidity, temperature, or floor material, etc. in your home.
- Please charge the battery before using a newly purchased battery for the first time or if you have not used the battery for a long time.
- If you are not going to use the vacuum for a long period of time or you are going to be away from home for a long period of time, unplug the Clean Station, and then detach the battery from the Clean Station. When the battery is not being charged, it will slowly discharge.
- When the battery level is low, recharge it. If the level of the battery remains low for a long period of time, it can cause the performance of the battery to degrade.
- Clean the multi-use wet pad of the Wet Brush in a normal washing machine by using a neutral detergent.
 - However, If the wet pad is exposed to heat, softener, etc, it may be modified or discolored and product performance can be degraded. Do not boil the wet pad.
- Use a genuine wet pad of Samsung Electronics for the Wet Brush.

-
- If the Wet Brush is used without a wet pad, any product malfunction will not be covered by warranty and a service fee will be charged.
 - When you purchase an additional multi-use wet pad for the Wet Brush, contact a Samsung service center.
 - When you purchase an additional single-use wet pad, check the model name VCA-SPA92.
 - If you want to purchase an additional dust bag, check the model name (VCA-ADB95) and Samsung logo (**SAMSUNG**) first, then contact your nearest Samsung Electronics retailer or Samsung service center.
 - When the dust bag in the Clean Station is filled with dust, the Clean Station may stop due to the overheating prevention device of the motor. Replace the dust bag and operate again.
 - If there is a larva in the suctioned dust, it can multiply in the dust bag. Clean the Clean Station with a wet tissue and replace the dust bag.
 - Do not push the Clean Station so it falls over.
 - Personal injury, product and floor damage may occur.

⚠ CAUTION

- Do not use the product near combustible material.
Also do not use:
 - In a place where a burning candle or a desk lamp is placed on the floor.
 - In a place where there are unextinguished embers in an unattended fireplace.
 - In a place where there are combustible materials such as gasoline, alcohol, thinner, ashtrays with unextinguished cigarettes, etc.
- Do not leave the product leaning against a wall or a table.
 - The product may fall and an injury and severe product damage may occur.
- While using or after using the vacuum cleaner, you should lay the vacuum cleaner down or place on the Clean Station to store.
 - The product may fall and an injury and severe product damage occur. In addition, you may not be compensated for the damage.

-
- Do not use the vacuum cleaner for other than its intended purpose. (Do not allow children to ride on or play with the product.)
 - An injury or product damage may occur.
 - Do not allow children to touch the product while cleaning.
 - When the vacuum overheats, children may be burnt.
 - Do not allow children to cling to or push the Clean Station.
 - Personal injury, product and floor damage may occur.
 - Use both hands to carry the Clean Station.
 - When you pull the power cord out of the groove at the bottom of the Clean Station, do not pull it hard. Turn the cord gently on its side so that it can come out smoothly.
 - The power cord may get damaged and could cause an electric shock or fire.
 - Before unplugging or plugging in the Clean Station, turn off the vacuum and make sure that the pins of the power plug do not come into contact with your hands.
 - Fire or electric shock may occur.
 - Do not step heavily on the upper part of the Wet Brush while using it.
 - Product damage or floor damage may occur.
 - When assembling the vacuum, be careful not to catch your fingers in the joints.
 - Do not use the vacuum cleaner on objects that can be easily scratched (TV, monitors, etc.).
 - When cleaning, be careful that the side of the brush does not bump into a molding part, a wall, furniture, etc. and cause staining.
 - For a slight stain, remove it with a wet tissue or a cleaner.
 - Do not use water to clean the product when in use.
 - You should use the product in dry places and do not use the product in wet places or on water.
 - Do not use the product in direct sunlight or high heat and do not store the product inside a car.

-
- Do not put hot water, detergent, etc. into the Water Tank of the Wet Brush.
 - Product malfunction or performance degradation may occur.
 - When not using the Wet Brush, empty all the water in the Water Tank.

Maintenance

NOTE

- Sometimes the wheel of a brush can scratch the floor. Before using the vacuum cleaner, check the status of the wheels of the brush.
 - If there is foreign matter on the wheel of the brush which cannot be removed easily, contact a Samsung service center.
- If the inner part of the Wet Brush is clogged with large foreign matter, spinning speed decreases or the spin disk stops.

CAUTION

- Do not push the vacuum cleaner while it is stored in the Clean Station.
 - Personal injury, product and floor damage may occur.
- Storing the product in sunlight for long hours may cause parts of the product to deform or discolor. Therefore, store the product in the shade.
- Do not clean the brush of the vacuum cleaner with water. Cleaning it with water can cause deformation of parts or malfunction.
- If you notice a continuous reduction in suction or the vacuum cleaner overheats abnormally, clean the products and replace filters.
- When the Clean Station smells bad, replace the dust bag or clean the filters.

Troubleshooting

Before calling for service, review the problems and solutions below. Note that you will be charged for any service calls in which no defects were found.

Problems	Solutions
The vacuum cleaner does not work.	<ul style="list-style-type: none"> • Check the battery level and charge the battery. • Check whether the product is turned off, and then press the power button to turn it on. • Check whether the adjustable pipe, the Dustbin or the brush is blocked. • Check that the Washable Micro Filter is inserted correctly. • If the vacuum has not been used for a long time, charge the battery. • If the battery dies, replace the battery.
The spin brush (drum) inside a brush does not work.	<ul style="list-style-type: none"> • When the message [Check Brush] appears on the display, turn off the vacuum and check whether the brush is clogged with foreign matter. If so, remove the foreign matter and restart the vacuum. • When the vacuum cleaner is turned on, turn it off and on again. <ul style="list-style-type: none"> – For the (Slim Action Brush) and (Wet Brush), if the overheating prevention device of the brush motor operates, it may take about 30 minutes to cool the motor.
An odor emits from the air outlet or the filter of the product.	<ul style="list-style-type: none"> • Empty the Dustbin and clean the filters frequently. <ul style="list-style-type: none"> – As your vacuum cleaner is a new product, it may have a slight odor for the first 3 months after purchase. – If you use the vacuum cleaner for a long period of time, accumulated dirt in the Dustbin or dust on the filter may generate an odor. • Replacement filters are available at your local Samsung service agent.
Static electricity occurs when cleaning a thick and soft mat.	<ul style="list-style-type: none"> • Materials of a mat (childcare center mat, noise prevention mat for between floors, etc.) may cause the static electricity. <ul style="list-style-type: none"> – Move the brush on a normal floor for a while and clean again, then the static electricity should disappear.
The Wet Brush does not spray water.	<ul style="list-style-type: none"> • When using for the first time, the air in the internal pump of the Wet Brush and the tube may cause the Wet Brush to delay spraying water. <ul style="list-style-type: none"> – Detach the Water Tank, press the water spray (+) button, and check that the pump operates with a sound. – Fill the Water Tank, attach it to the Wet Brush, and press the water spray (+) button repeatedly.
The vacuum cleaner cannot be charged.	<ul style="list-style-type: none"> • Confirm that the voltage provided to the Clean Station matches the requirements of the Clean Station. • Check that the vacuum cleaner is turned on, and then check that the LED of the battery level indicator is turned on. • Check if foreign matter (dust) is on the charging terminal. Remove any foreign matter with a cotton swab or soft cloth.

Problems	Solutions
Vacuum cleaner stops operation during cleaning.	<ul style="list-style-type: none"> • As this product has the overheating prevention device of the motor, product will stop operation temporarily for the following conditions. After correcting the cause of the problem, turn the product on again. (This case may differ depending on the ambient temperature.) <ul style="list-style-type: none"> - When the vacuum operates with a full Dustbin. - When the vacuum operates with a brush clogged. - When the Extension Crevice Tool is used for long hours.
Suction force decreases suddenly and the vacuum makes a vibrating sound.	<ul style="list-style-type: none"> • Check whether the brush, the Dustbin or the adjustable pipe is clogged with foreign matter and remove it. • Check whether the Dustbin is fully filled with dust. If it is, empty the bin. • Check whether the filter is dirty. If it is, clean the filter.
Cleaning is finished but small dust particles come out of the brush.	<ul style="list-style-type: none"> • After cleaning, operate the vacuum for 10 seconds or more to suction up the small dust particles.

If you have any questions or comments relating to Samsung products, please contact the SAMSUNG customer care center.

Country	Customer Care Center	Web Site
CANADA	1-800-SAMSUNG (726-7864) 1-844-SAM-PAYS (726-7297)	www.samsung.com/ca/support (English) www.samsung.com/ca_fr/support (French)
U.S.A	1-800-SAMSUNG (726-7864) 1-844-SAM-PAYS (726-7297)	www.samsung.com/us/support



Aspirateur

Manuel d'utilisation

Série VS20A95****

- Avant d'utiliser cet appareil, veuillez lire attentivement les instructions.
- Utilisation en intérieur uniquement



SAMSUNG

Sommaire

PRÉPARATION

Consignes de sécurité 3

DESCRIPTION

Présentation des pièces 12

Accessoires 13

FONCTIONNEMENT

Clean Station 14

Installation de la Clean Station 14

Utilisation de la Clean Station 14

Aspirateur 15

Charge de la batterie 15

Utilisation de l'aspirateur 16

Utilisation du socle accessoire 18

Utilisation des accessoires 19

MAINTENANCE

Maintenance 21

Nettoyage de la Clean Station 21

Nettoyage de l'aspirateur 22

ANNEXE

Remarques et mises en garde 25

Installation 25

Utilisation de la batterie 25

Fonctionnement 26

Maintenance 29

Dépannage 30

Caractéristiques techniques de l'appareil

Les temps de charge et de nettoyage peuvent varier en fonction des brosses installées et des conditions d'utilisation.

Modèle		Série VS20A95****
Consommation d'énergie (aspirateur)		Basée sur un aspirateur pratique : 580 W
Caractéristiques de la batterie		Lithium-ion 25,2 V, 2200 mAh, 7 éléments
Poids (aspirateur)		2,7 kg (brosse double Jet)
Dimensions	Aspirateur	Largeur 250 mm x Profondeur 210 mm x Hauteur 1 000 mm
	Clean Station	Largeur 300 mm x Profondeur 300 mm x Hauteur 850 mm
Temps de charge		3,5 heures
Temps de nettoyage (par défaut : [MID])	Outil de combinaison / Suceur plat de rallonge	Environ 60 min. [MIN] / Environ 30 min. [MID] / Environ 10 min. [MAX] / Environ 3 min. [JET]
	Brosse double Jet	Environ 42 min. [MIN] / Environ 24 min. [MID] / Environ 14 min. [MAX] / Environ 8 min. [JET]
	Brosse à action mince	Environ 50 min. [MIN] / Environ 25 min. [MID] / Environ 15 min. [MAX] / Environ 9 min. [JET]
	Brosse humide	Environ 100 min.

* Le temps de nettoyage est doublé lorsque vous utilisez deux batteries en même temps.

Consignes de sécurité

- Avant d'utiliser cet appareil, veuillez lire attentivement ce manuel et le conserver pour toute référence ultérieure.
- Les instructions d'utilisation suivantes concernent plusieurs modèles ; il est donc possible que les caractéristiques de votre aspirateur soient légèrement différentes de celles spécifiées dans ce manuel.

Symboles Attention/Avertissement utilisés

AVERTISSEMENT

Indique un danger de mort ou de blessures graves.

ATTENTION

Indique un risque de blessures ou de dégâts matériels.

Autres symboles utilisés

REMARQUE

Indique que le texte associé contient des informations importantes supplémentaires.

Avertissement de la Proposition 65 de l'État de Californie (États-Unis uniquement)

AVERTISSEMENT

Cet appareil contient des substances chimiques considérées par l'État de Californie comme cancérigènes ou à l'origine de troubles de la reproduction.



Pour le recyclage de la batterie, rendez-vous sur call2recycle.org ou appelez le 1-800-822-8837.

Le non-respect de ces instructions risquerait d'endommager les composants internes de l'aspirateur et d'annuler votre garantie.

Généralités

- Lisez attentivement toutes les instructions. Avant d'allumer l'aspirateur, assurez-vous que la tension de votre alimentation électrique correspond à celle indiquée sur la plaque signalétique située à l'arrière de l'aspirateur portable (côté contact de la batterie).
- **AVERTISSEMENT** : N'utilisez pas l'aspirateur dans un tapis ou un sol humide.
- En cas d'utilisation par un enfant ou à proximité d'un enfant, soyez extrêmement vigilant. Cet aspirateur ne doit pas être utilisé comme un jouet. Ne laissez jamais l'aspirateur en marche sans surveillance. N'utilisez l'aspirateur que dans le but pour lequel il est destiné, et comme décrit dans ces instructions.
- N'utilisez pas l'aspirateur sans son réservoir de poussière.
- Videz le réservoir de poussière avant qu'il ne soit plein pour conserver toute l'efficacité de votre aspirateur.
- N'utilisez pas l'aspirateur pour aspirer des allumettes, des cendres chaudes ou des mégots de cigarettes. Maintenez l'aspirateur à l'écart des cuisinières et autres sources de chaleur. La chaleur peut déformer et décolorer les pièces en plastique de l'appareil.
- Évitez d'aspirer des objets durs ou tranchants car ils risqueraient d'endommager les composants de l'aspirateur.
- N'obstruez pas l'orifice d'aspiration ou d'évacuation.
- Afin d'éviter tout dommage, débranchez la prise en la tenant par la fiche, et non en tirant sur le cordon.
- Cet appareil n'est pas conçu pour être utilisé par des personnes (y compris des enfants) n'ayant pas l'expérience et les connaissances requises, ou dont les capacités physiques, sensorielles ou mentales sont réduites, sauf si ces personnes sont sous la surveillance ou ont reçu les instructions d'utilisation appropriées de la personne responsable de leur sécurité. Les enfants ne doivent pas procéder au nettoyage ou à la maintenance de l'aspirateur sans la surveillance d'un adulte.

-
- Les enfants doivent être sous la surveillance d'un adulte pour s'assurer qu'ils ne jouent pas avec l'appareil.
 - La batterie doit être débranchée de l'unité principale avant toute opération de nettoyage ou d'entretien sur l'aspirateur.
 - L'utilisation d'une rallonge n'est pas recommandée.
 - Si votre aspirateur ne fonctionne pas correctement, coupez l'alimentation et contactez un centre de dépannage Samsung agréé.
 - Si le cordon d'alimentation est endommagé, il doit être remplacé par le fabricant, son centre de dépannage ou par toute autre personne disposant de qualifications similaires afin d'éviter tout risque électrique.
 - N'utilisez pas l'aspirateur pour aspirer de l'eau.
 - Ne l'immergez pas dans l'eau pour le nettoyer.
 - Veuillez prendre contact avec Samsung ou un centre de dépannage Samsung pour obtenir une pièce de rechange s'il vous en faut une.

Clean Station

- N'utilisez pas la prise polarisée avec une prise murale ou une rallonge non polarisée.
- N'utilisez pas l'appareil à l'extérieur ni sur des surfaces mouillées.
- Débranchez la Clean Station de la prise lorsqu'elle n'est pas utilisée ou avant toute opération d'entretien.
- Utilisez uniquement la Clean Station fournie par le fabricant pour recharger l'appareil.
- N'utilisez jamais de cordon ou de prise endommagé(e).
- Ne tirez pas sur le cordon ; ne soulevez pas l'appareil par le cordon ; n'utilisez pas le cordon comme poignée ; ne fermez pas de porte sur le cordon ; ne tirez pas le cordon sur des rebords ou des angles coupants. Maintenez le cordon éloigné des surfaces chauffées.
- N'utilisez pas de rallonges ni de prises murales fournissant un courant nominal inadéquat.
- Ne rechargez pas une batterie non rechargeable.
- Ne débranchez pas l'appareil en tirant sur le cordon. Pour débrancher, tenez la prise et non le cordon.

- Ne détériorez pas les batteries et ne les faites pas brûler car elles risquent d'exploser à des températures élevées.
- N'essayez pas d'ouvrir la Clean Station. Les réparations doivent être effectuées uniquement par un centre de dépannage Samsung qualifié.
- N'exposez pas la Clean Station à des températures élevées et évitez tout contact de la Clean Station avec de l'humidité.

Installation

- Si vous rencontrez un problème lors de l'installation de la Clean Station, contactez un centre de dépannage Samsung.
- * Si vous n'installez pas la Clean Station, vous ne pourrez pas être dédommagé pour les blessures ou le dysfonctionnement de l'appareil qui en découleront.

Aspirateur

- N'aspirez jamais d'objets pointus ou tranchants tels que des morceaux de verres, des clous, des vis, des pièces de monnaie, etc.
- N'utilisez pas l'appareil sans filtre. Pour les opérations d'entretien, n'insérez jamais vos doigts ou des objets dans le compartiment du ventilateur au cas où l'appareil se remettrait accidentellement en marche.
- N'insérez aucun objet dans les ouvertures. N'utilisez pas l'appareil si l'une des ouvertures est obstruée. Nettoyez régulièrement les ouvertures pour éliminer toute trace de poussière, peluches, cheveux, ou toute autre chose risquant d'empêcher le passage de l'air.
- N'aspirez jamais de matière toxique (javel, ammoniac, produit de débouchage, etc.).
- N'aspirez jamais d'objets en train de brûler ou de fumer, tels que des cigarettes, des allumettes ou des cendres chaudes.
- N'utilisez pas l'aspirateur dans un espace clos rempli de vapeurs de peinture à l'huile, de diluant, de substances antimites, de poussières inflammables et autres vapeurs explosives ou toxiques.

À propos de l'alimentation

AVERTISSEMENT

- Ne pliez pas le cordon d'alimentation de manière excessive et ne posez pas d'objets lourds dessus.
 - Cela pourrait engendrer une électrocution ou un incendie.
- Lorsque l'aspirateur est utilisé dans une véranda ou une zone mouillée, veillez à ce que l'eau n'entre pas en contact avec le cordon d'alimentation ou la prise d'alimentation.
- S'il y a de la poussière, de l'eau, etc. sur une broche ou un point de contact de la fiche d'alimentation, essuyez-les soigneusement.
 - Cela pourrait engendrer un dysfonctionnement ou une électrocution.
- Ne tirez pas sur le cordon d'alimentation et ne touchez jamais la fiche d'alimentation avec les mains mouillées.
 - Cela pourrait engendrer une électrocution ou un incendie.
- Ne branchez pas la Clean Station à une source électrique n'ayant pas la bonne tension. Ne branchez pas la Clean Station à une multiprise ou à une rallonge.
 - Cela pourrait engendrer une électrocution ou un incendie.
- N'utilisez pas de cordon ou de fiche d'alimentation endommagé(e) ou de prise électrique mal fixée.
 - Cela pourrait engendrer une électrocution ou un incendie.
- Si le cordon d'alimentation est endommagé, faites appel à un centre de dépannage Samsung agréé pour faire remplacer le cordon d'alimentation par un neuf.
 - Cela pourrait engendrer une électrocution ou un incendie.

Fonctionnement

⚠ AVERTISSEMENT

- La Clean Station doit être placée et utilisée sur un sol stable.
 - Si l'appareil tombe, il risque d'infliger des blessures corporelles ou des dommages sur le sol ou l'appareil lui-même.
- Ne placez pas et n'utilisez pas l'appareil sur un sol instable, un tapis, une table de salon, un bureau, etc.
 - Si l'appareil tombe, il risque d'infliger des blessures corporelles ou des dommages sur le sol ou l'appareil lui-même.
- Ne placez pas l'appareil sur un mur derrière lequel passent des conduits (de gaz, d'eau, etc.) ou des câbles électriques.
- Ne touchez pas la borne de charge avec des baguettes, des tournevis métalliques, etc.
 - Cela pourrait engendrer un dysfonctionnement de l'appareil ou une électrocution.
- Assurez-vous que les bornes de charge de l'aspirateur et la Clean Station n'entrent pas en contact avec un élément conducteur tel qu'un bracelet, une montre, une tige métallique, un clou, etc.
- Assurez-vous qu'aucun liquide tel que de l'eau ou du jus ne puisse entrer dans l'aspirateur ou dans la Clean Station.
 - Cela pourrait engendrer une électrocution ou un incendie.
- La Clean Station étant conçue uniquement pour l'aspirateur Jet sans fil de Samsung, n'utilisez pas la Clean Station avec d'autres appareils électriques ou à d'autres fins.
 - Cela pourrait entraîner un incendie ou de sérieux dommages sur la Clean Station.
- N'aspirez pas de liquide, de lames, de broches, de braises, de farine, etc. pendant le nettoyage.
 - Un dysfonctionnement ou endommagement de l'appareil pourrait en découler.
- N'utilisez pas l'aspirateur pour ramasser du liquide comme les boissons qui se sont déversées ou les excréments d'animaux domestiques.

- La brosse et la sortie d'air ne doivent pas être obstruées lors du nettoyage.
 - Il pourrait y avoir un risque de dysfonctionnement ou d'incendie du(e) à une surchauffe de l'appareil.
- Cet appareil est conçu uniquement pour une utilisation domestique. (N'utilisez pas cet appareil pour le nettoyage expérimental, commercial ou industriel.)
 - Un dysfonctionnement ou endommagement de l'appareil pourrait en découler.
 - Nettoyage à l'extérieur : pierre et poudre de ciment
 - Billards : poudre des craies
 - Chambre d'hôpital aseptisée
- Ne montez pas sur l'appareil ou ne donnez pas de choc brutal à l'appareil.
 - Ils risqueraient de se blesser ou d'endommager l'appareil.
- Avant de transporter le socle accessoire, commencez par détacher le chargeur.
 - La borne de charge ou le cordon d'alimentation sont endommagés et une électrocution est susceptible de se produire.
- N'utilisez pas l'appareil à proximité de sources de chaleur telles que des radiateurs, ou dans des endroits contenant des pulvérisateurs combustibles ou des matières inflammables.
 - Il pourrait y avoir un risque d'incendie ou de déformation de l'appareil.
- Lorsque vous utilisez l'aspirateur, faites attention à ne pas vous blesser avec les pièces mobiles ou en rotation.
 - Veillez à ne pas aspirer des parties du corps (cheveux, mains, etc.) dans la brosse rotative (tambour).
- Lorsque vous nettoyez les murs ou le plafond, vous devez utiliser vos deux mains.
 - Si vous le passez avec une seule main, vous risquez de vous faire mal au poignet ou de faire tomber l'aspirateur et de blesser quelqu'un ou d'endommager l'aspirateur.
- Vérifiez que les filtres sont insérés correctement.
 - La puissance d'aspiration peut être réduite.
 - Si de la poussière pénètre à l'intérieur du moteur de l'aspirateur, cela pourrait endommager l'appareil.
 - L'appareil pourrait ne pas fonctionner.

- Lorsque vous aspirez des objets tranchants tels que du sable avec l'aspirateur, cela pourrait endommager la partie interne du réservoir de poussière.
- En cas de fuite de gaz ou d'utilisation de vaporisateurs inflammables tels qu'un dépolvissant, ne touchez pas la prise murale et ouvrez la fenêtre pour aérer.
 - Il pourrait y avoir un risque d'incendie ou d'explosion.
- Si l'appareil émet un son étrange ou encore des odeurs ou de la fumée, éteignez-le immédiatement puis prenez contact avec un centre de dépannage Samsung.
 - Cela pourrait engendrer une électrocution ou un incendie.

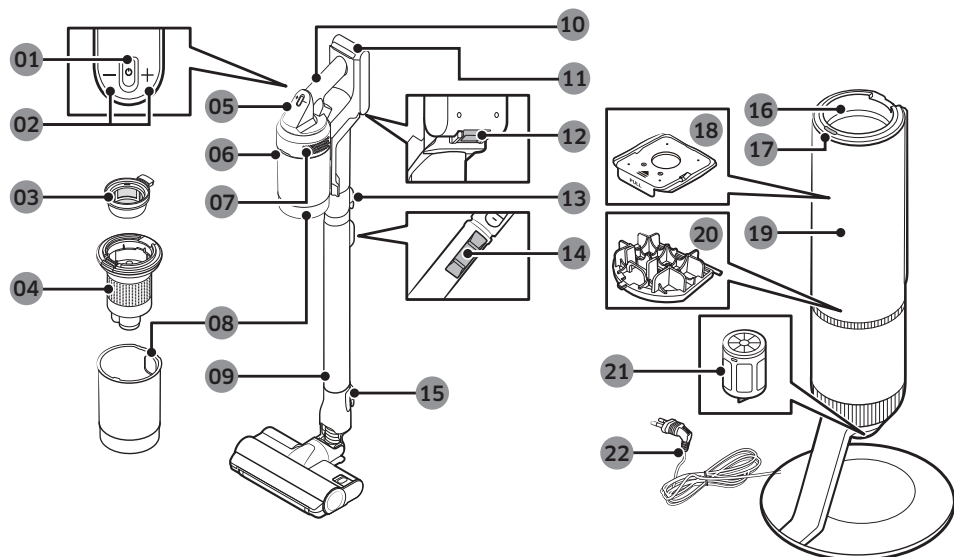
Maintenance

AVERTISSEMENT

- Avant de retirer les corps étrangers à l'intérieur de l'appareil, pensez à d'abord éteindre l'appareil.
 - Si l'appareil est allumé lorsque vous retirez les corps étrangers, vous risquez de vous blesser ou d'endommager l'appareil.
- Lorsque vous nettoyez l'extérieur de l'appareil, éteignez-le d'abord puis essuyez-le avec une serviette sèche. Évitez de vaporiser de l'eau directement sur l'appareil ou de l'essuyer avec des substances volatiles telles que du benzène, du diluant ou de l'alcool.
 - Si de l'eau pénètre dans l'appareil ou si une erreur se produit, éteignez l'appareil et prenez contact avec un centre de dépannage Samsung.
- Avant de nettoyer la Clean Station, débranchez l'appareil.
- Lorsque vous nettoyez les pièces lavables, n'utilisez pas de détergent alcalin, d'acide, de nettoyant industriel, d'assainisseur d'air, d'acide acétique, etc.
 - Des dégâts matériels risquent de survenir (ex : rupture du plastique, déformation, décoloration, détérioration des écritures, etc.).

Pièces lavables		Réservoir de poussière, micro-filtre lavable, filtre à poussière fine, filtre à grille en maille métallique, chiffon sec
Détergent acceptable	Neutre	Produit vaisselle
Détergent interdit	Alcalin	Oxygène liquide, produit de nettoyage anti-moisissures, etc.
	Acide	Huile de paraffine, émulsifiant, etc.
	Nettoyants industriels	NV-I, PB-I, Opti, alcool, acétone, benzène, diluant, etc.
	Assainisseur d'air	Assainisseurs d'air avec pulvérisateur (saveur café, herbe, etc.)
	Huiles	Huiles animales ou végétales
	Etc.	Acide acétique comestible, vinaigre, acide acétique glacial, etc.

Présentation des pièces



- 01 Bouton Marche/Arrêt (⏻)
- 02 Bouton de contrôle de la puissance d'aspiration
- 03 Micro-filtre lavable
- 04 Filtre à grille en maille métallique
- 05 Affichage
- 06 Bouton de déverrouillage du réservoir de poussière
- 07 Filtre à poussière fine
- 08 Réservoir de poussière
- 09 Tube réglable
- 10 Poignée
- 11 Voyant de niveau de batterie
- 12 Bouton de déverrouillage de la batterie
- 13 Bouton de déverrouillage du tube
- 14 Bouton de réglage de la longueur du tube
- 15 Bouton de déverrouillage de la brosse
- 16 Joint de réservoir de poussière
- 17 Bouton MARCHE/ARRÊT de la Clean Station
- 18 Sac à poussière
- 19 Cache avant de la Clean Station
- 20 Filtre de pré-moteur de la Clean Station
- 21 Filtre à poussière fine de la Clean Station
- 22 Cordon d'alimentation

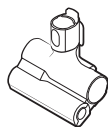
* Les motifs de vagues sur la surface extérieure de l'appareil sont un aspect naturel dû à l'utilisation de matériaux en plastique nacré et à la répartition de la couleur nacrée. En outre, la nacre brillante utilisée dans les matériaux garantit un revêtement brillant, aucun revêtement supplémentaire n'est nécessaire.

Accessoires

Les accessoires accompagnés de la marque « * » peuvent varier en fonction des modèles.



Tube réglable



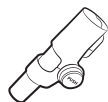
Outil pour poils d'animaux



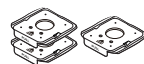
Outil de combinaison



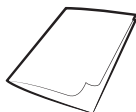
Suceur plat de rallonge



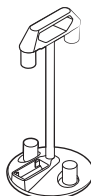
Embout souple



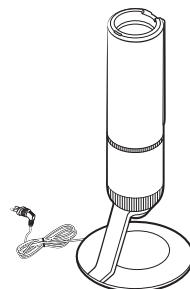
Sac à poussière : 3 sacs
(À l'intérieur de l'appareil : 1,
Rechange : 2)



Manuel d'utilisation



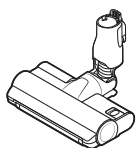
Socle accessoire



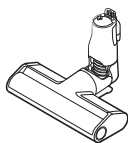
Clean Station



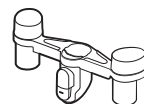
*Chargeur



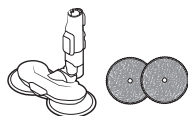
*Brosse double Jet



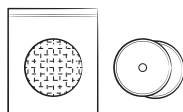
*Brosse à action mince



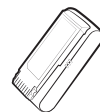
*Support de socle accessoire



*Brosse humide/
Tampon humide à usages multiples



*Tampon humide à usage unique/
Tampon de fixation



*Batterie
(VS20A959*** : 2EA)

*En option

* Modèle VS20A958*** : la batterie et le chargeur supplémentaires peuvent être achetés séparément.

* La brosse humide comprend un tampon humide à usages multiples et un tampon humide à usage unique.

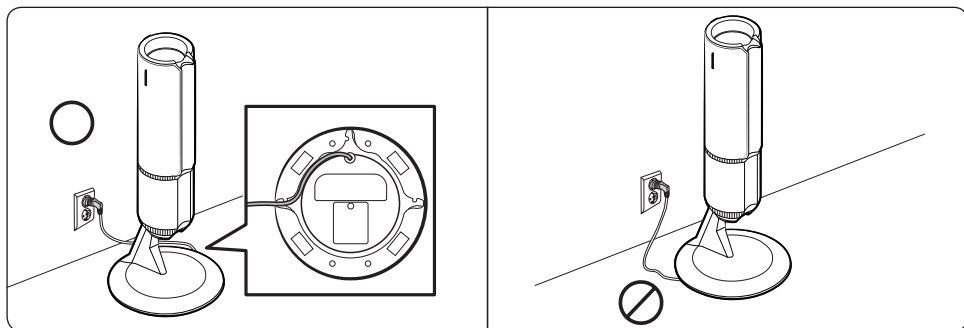
* La brosse humide et la brosse double Jet sont compatibles uniquement avec le modèle VS20A95***.

Clean Station

* Pour plus de détails,
reportez-vous au code QR.

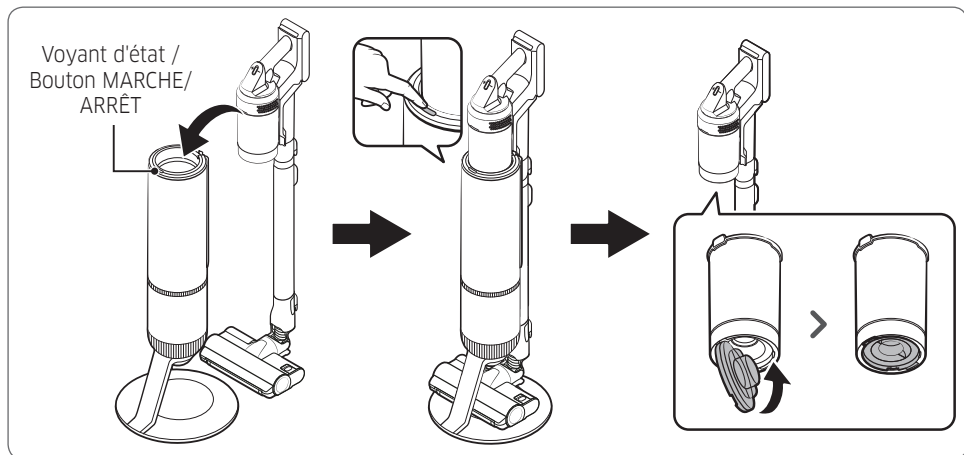


Installation de la Clean Station



- 1 Acheminez le cordon d'alimentation de la Clean Station dans la rainure arrondie située au fond.
 - Assurez-vous que le cordon d'alimentation est correctement positionné afin que la Clean Station soit stable et pas inclinée.
- 2 Avant de brancher la Clean Station, disposez soigneusement le cordon d'alimentation.
- 3 Lorsque vous branchez la Clean Station, le voyant d'état s'allume en bleu pendant 5 secondes puis s'éteint.

Utilisation de la Clean Station



- Après avoir inséré l'aspirateur dans la Clean Station, appuyez sur le bouton MARCHÉ/ARRÊT pour vider le réservoir de poussière.
 - Appuyez à nouveau sur le bouton START/ STOP pour arrêter l'appareil.
- Fermez le cache inférieur du réservoir de poussière avant d'utiliser l'aspirateur car le cache inférieur est ouvert après avoir vidé le réservoir de poussière de la Clean Station.

Aspirateur

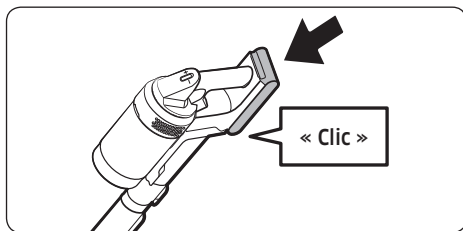
Charge de la batterie

- * Lorsque le voyant de niveau de batterie devient rouge ou que le message [Batterie faible] s'affiche à l'écran, chargez la batterie.
- * Vous ne pouvez pas utiliser l'aspirateur pendant la charge.
- * Vérifiez que l'arrière de la batterie est correctement placé sur la partie de charge de l'aspirateur.
- * Vérifiez que le voyant de niveau de batterie apparaît durant la charge.
- * Lorsque le processus de charge commence, le voyant de niveau de batterie s'allume (en rouge, orange ou jaune en fonction de la progression du processus de charge), puis il monte progressivement jusqu'à s'allumer en vert lorsque le processus de charge est terminé.

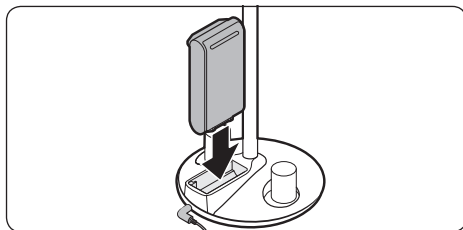
⚠ ATTENTION

- Avant d'éjecter la batterie, vous devez éteindre l'aspirateur.
 - Si vous forcez l'éjection de la batterie pendant que l'aspirateur est en marche, l'aspirateur pourrait présenter un dysfonctionnement.
- Faites attention à ne pas faire tomber la batterie. Si vous la faites tomber, vous risquez de vous blesser ou d'endommager la batterie.

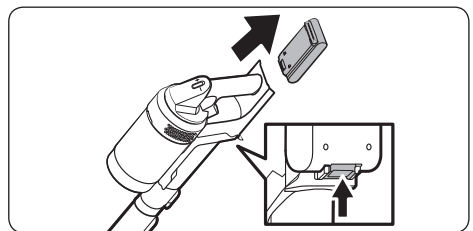
Insertion de la batterie



Enfoncez la batterie en place jusqu'à entendre un dé clic.



Éjection de la batterie



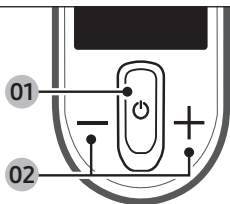
Appuyez sur le bouton de déverrouillage de la batterie à l'arrière de la poignée pour éjecter la batterie.

Charge de la batterie supplémentaire

- Chargez la batterie supplémentaire grâce à la fente de charge de batterie supplémentaire située dans la partie inférieure du socle accessoire.
 - Poussez fermement la batterie pour l'insérer.
- * Modèle VS20A958*** : Pour charger la batterie sur le socle accessoire, un chargeur doit être acheté séparément.

Utilisation de l'aspirateur

Partie de commande

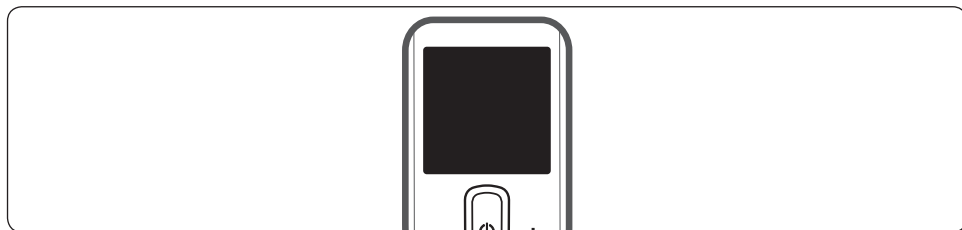


- * Avant d'utiliser l'appareil pour la première fois, vous devez commencer par sélectionner une langue. Utilisez le bouton (+) ou (-) pour sélectionner la langue et maintenez le bouton (+) enfoncé pendant 3 secondes pour terminer le réglage.
 - Lorsque vous utilisez l'aspirateur, maintenez le bouton (+) enfoncé pendant 3 secondes pour accéder ultérieurement au mode de réglage de la langue.
- * Pour régler le mode Économie d'énergie, maintenez le bouton (+) enfoncé pendant 5 secondes alors que l'aspirateur se trouve sur la Clean Station.
 - Pour annuler le mode Économie d'énergie, maintenez le bouton (+) enfoncé pendant 5 secondes.
 - Le mode Économie d'énergie est quitté automatiquement si l'aspirateur est utilisé.
- 01** Mise sous/hors tension (⏻) : Appuyez sur le bouton (⏻) pour commencer le nettoyage en mode [MID].
 - Lorsque la brosse humide est assemblée, l'aspirateur commence le nettoyage en mode Brosse humide.
- 02** Partie de commande du mode Puissance d'aspiration : Vous pouvez changer le mode Puissance d'aspiration.
 - Vous pouvez changer les 4 étapes [MIN, MID, MAX, JET] de la puissance d'aspiration à l'aide des boutons (+) et (-).

REMARQUE

- Lorsque l'aspirateur est en mode Brosse humide, seul le bouton (+) fonctionne.
- Le réglage de la langue n'est pas pris en charge pendant l'utilisation de la brosse humide.
- Lorsque la brosse s'accroche au sol ou ne tourne pas correctement en fonction de la composition du sol (une moquette, un tapis, des draps, etc.), réglez le mode Puissance d'aspiration sur [MIN] ou [MID].

Partie affichage

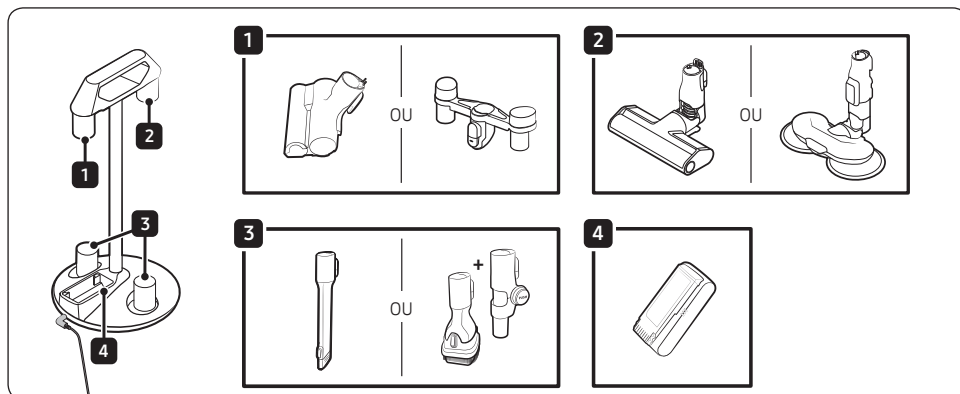


- Mode Puissance d'aspiration
 - Affiche le mode Puissance d'aspiration que vous avez sélectionné comme [MIN], [MID], [MAX] ou [JET].
- [WET] : mode Brosse humide
 - Lorsque la brosse humide est assemblée, le mode Brosse humide s'affiche.
 - Appuyez sur le bouton (+) pour vaporiser de l'eau. Lorsque vous maintenez le bouton (+) enfoncé, l'eau est vaporisée pendant 2 secondes maximum.
- Consultez les messages

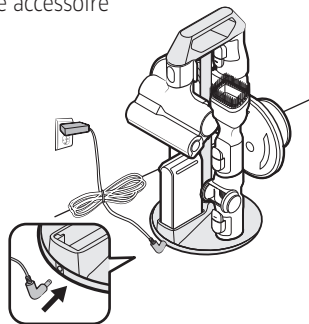
Affichage	Explication
Batterie faible	Indique que le niveau de la batterie est faible.
Objet coincé dans la brosse/l'outil	Cette erreur s'affiche lorsqu'un objet se retrouve coincé dans la brosse ou l'outil.
Filtre non inséré	Cette erreur s'affiche lorsque le micro-filtre est manquant.
Bouché	Cette erreur s'affiche lorsque l'aspirateur est bouché.
Vérifiez la brosse, l'outil ou le filtre	Alerte l'utilisateur pour qu'il vérifie la brosse, l'outil ou le filtre afin de résoudre l'erreur liée au bouchage.
Nettoyez le micro-filtre	Alerte et recommande à l'utilisateur de vérifier et laver régulièrement le micro-filtre. (Reportez-vous à la section Nettoyage de l'aspirateur.)
Économie d'énergie activée	S'affiche lorsque le mode Économie d'énergie est activé.
Économie d'énergie désactivée	S'affiche lorsque le mode Économie d'énergie est désactivé.

Utilisation du socle accessoire

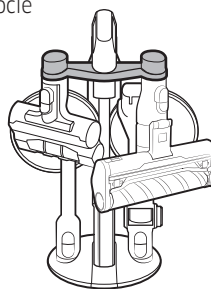
Avant de commencer la charge de la batterie supplémentaire, branchez le chargeur.



* Socle accessoire

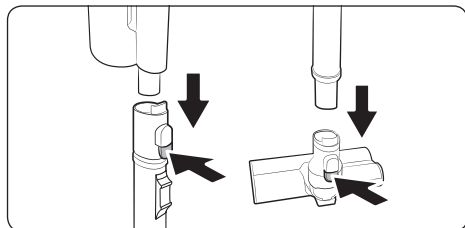


* Socle accessoire +
Support de socle
accessoire



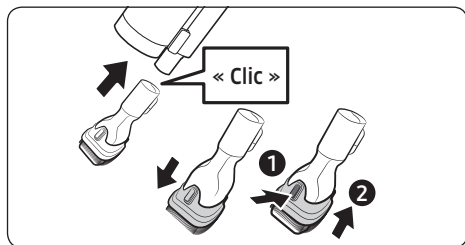
- Lorsque les accessoires sont démontés pour être rangés, de la poussière peut tomber de la partie aspiration de l'aspirateur.
 - Après utilisation, raccourcissez la longueur du tube et faites fonctionner l'appareil en mode [MAX] pendant 10 secondes.
 - Si la brosse humide est rangée avec le tampon encore humide, le mur situé près du tampon humide risque d'être contaminé ou de sentir mauvais. Après avoir nettoyé le tampon, séchez-le complètement.
 - Lors du démontage de la brosse, appuyez sur le bouton de déverrouillage sur la brosse.

Utilisation des accessoires



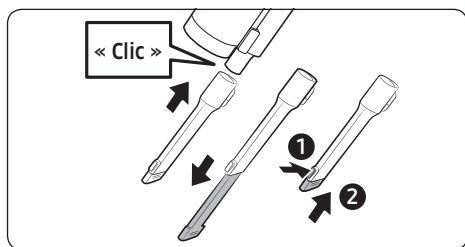
Démontage des accessoires

- Lors du démontage du tube réglable et de la brosse, appuyez sur le bouton de déverrouillage situé à l'arrière.
- Avant de démonter les accessoires, faites fonctionner en mode [MAX] pendant plus de 10 secondes pour éliminer les corps étrangers qui subsistent dans les accessoires.



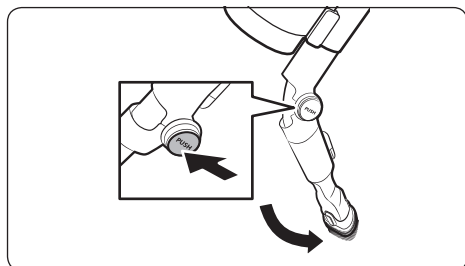
Outil de combinaison

Utilisez-le pour enlever la poussière sur les rideaux, meubles, canapés, etc.



Suceur plat de rallonge

Utilisez-le pour retirer la poussière dans les rainures des cadres de fenêtres, les ouvertures étroites, les coins, etc.

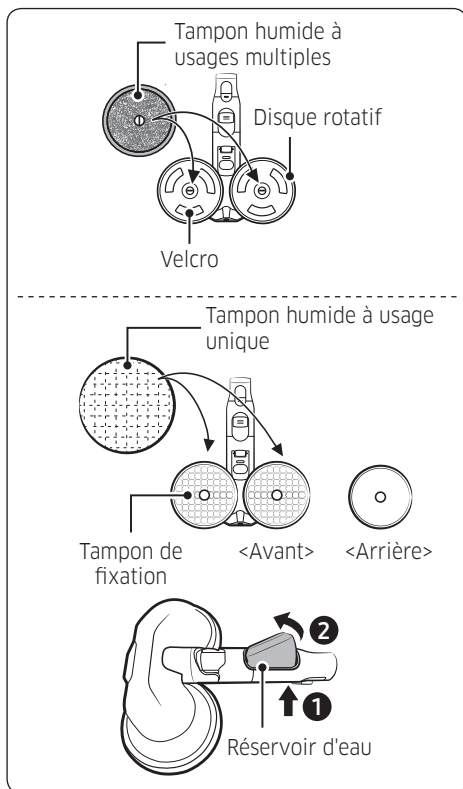


Embout souple

Utilisez-le pour nettoyer les endroits difficiles d'accès tels que le haut ou l'arrière d'un meuble ou les plafonds.

REMARQUE

- L'embout souple peut être raccordé à l'outil de combinaison et au suceur plat de rallonge.



Brosse humide

Utilisez-la pour nettoyer un sol à l'aide d'un tampon humide (bois et linoléum).

* La brosse humide ne dispose pas de fonction d'aspiration de la poussière.

Utilisation du tampon humide à usages multiples

- Lors de l'installation du tampon humide, assurez-vous que le tampon est placé au centre du disque rotatif.

Utilisation du tampon humide à usage unique

- Installez le tampon humide à usage unique sur le côté avant (côté Velcro) du tampon de fixation sur le disque rotatif.
 - Si vous utilisez le tampon humide à usage unique sans le tampon de fixation, les performances de nettoyage peuvent être réduites.
- Une fois que vous avez fini d'utiliser le tampon humide à usage unique, jetez-le.

Montage ou démontage du réservoir d'eau

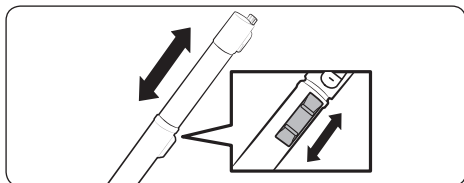
- Appuyez sur la partie inférieure du réservoir d'eau pour le démonter.
- Lors du montage du réservoir d'eau, commencez par insérer la partie avant.

REMARQUE

- N'utilisez pas d'eau souterraine ou polluée.
- Lors de la première utilisation, l'air présent dans la pompe et le tube est susceptible d'entraîner un délai de vaporisation de l'eau par la brosse humide. Appuyez plusieurs fois sur le bouton de vaporisation de l'eau (+).

Réglage de la longueur du tube

Appuyez sur le bouton à l'arrière du tube réglable pour régler la longueur du tube en 3 étapes.

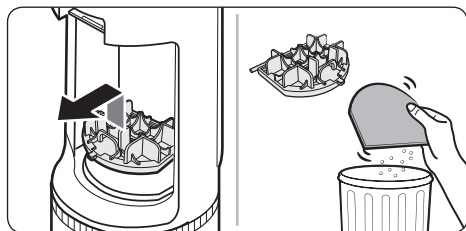
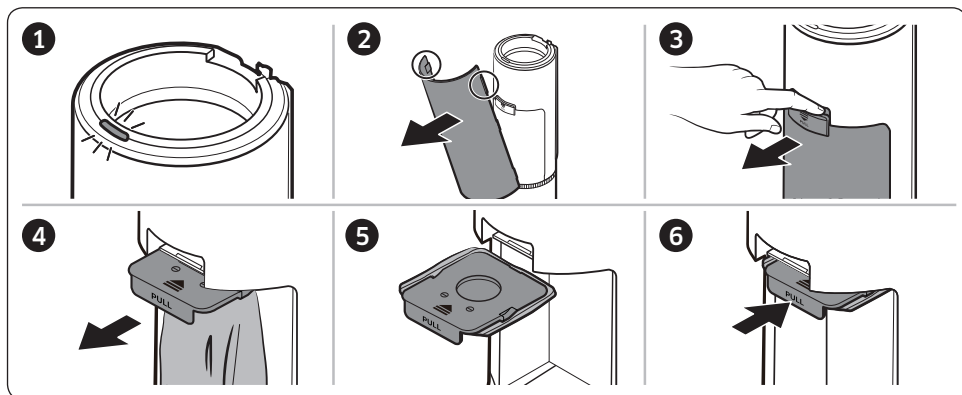


Maintenance

Nettoyage de la Clean Station

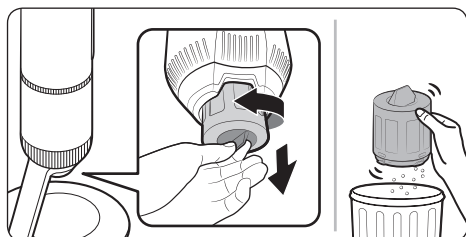
Remplacement du sac à poussière

Lorsque le voyant d'état devient rouge, vous devez remplacer le sac à poussière.



Nettoyage du filtre de pré-moteur

Utilisez la poignée pour retirer le filtre et secouez-le au-dessus d'une poubelle pour retirer la poussière.



Nettoyage du filtre à poussière fine

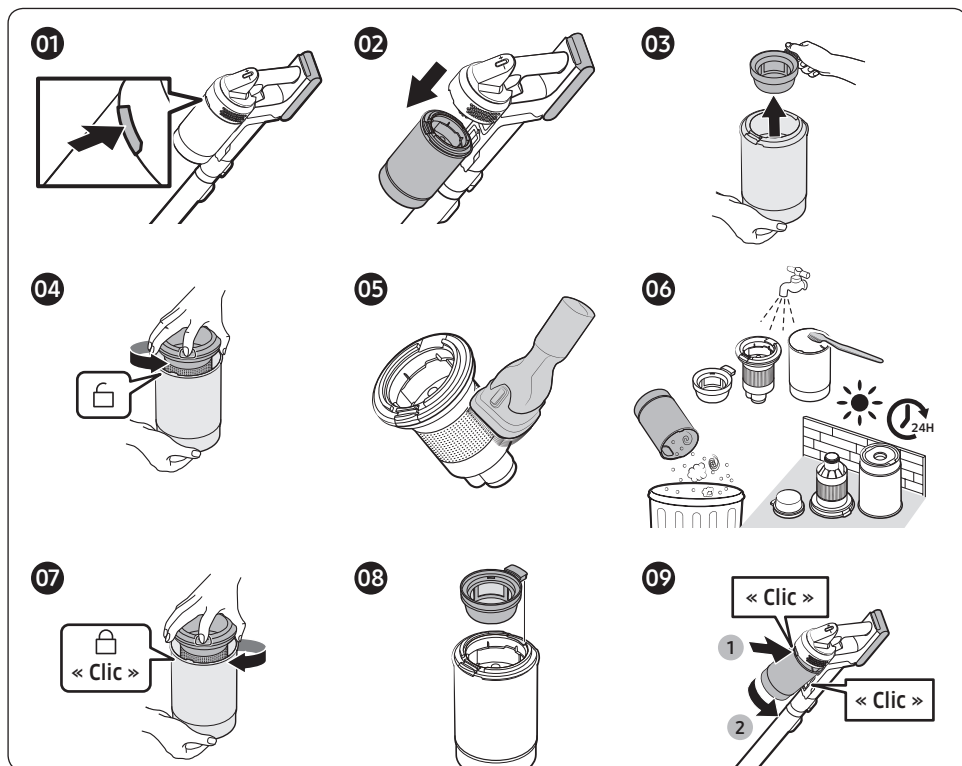
Secouez le filtre à poussière fine au-dessus d'une poubelle pour retirer la poussière.



* Pour plus de détails, reportez-vous au code QR.

Nettoyage de l'aspirateur

Réservoir de poussière/Micro-filtre lavable

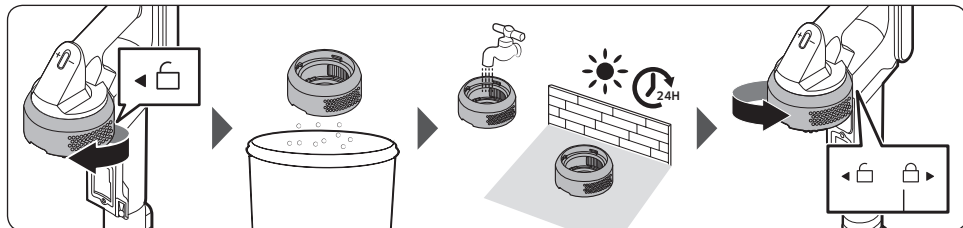


⚠ ATTENTION

- Après avoir nettoyé le réservoir de poussière/micro-filtre lavable à l'eau, laissez-les sécher complètement à l'ombre pendant plus de 24 heures avant de les utiliser.
 - En cas d'exposition à une source de chaleur, les pièces risquent de se déformer.
 - Si le filtre n'est pas complètement sec avant d'être utilisé, une odeur est susceptible de s'en dégager.
- Si le réservoir de poussière ou le filtre sont bouchés, l'aspirateur risque d'arrêter de fonctionner en raison du dispositif anti-surchauffe du moteur.
 - Nettoyez le réservoir de poussière ou les filtres, puis faites fonctionner à nouveau l'aspirateur.

Filtre à poussière fine

Veillez à couper l'alimentation de l'appareil avant de nettoyer le filtre.

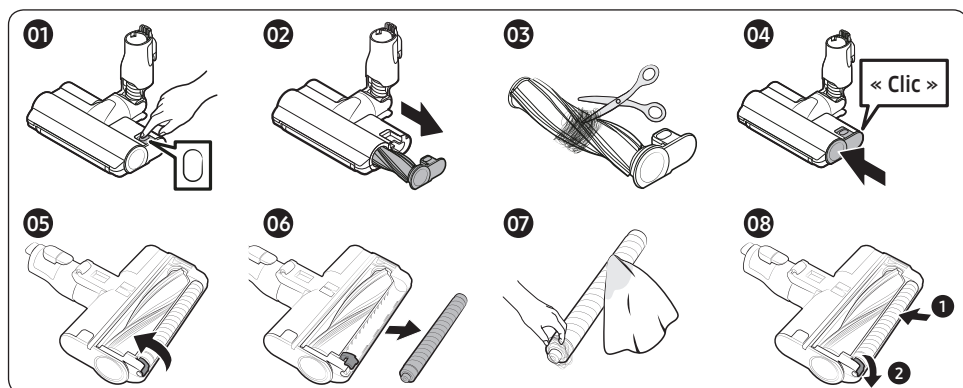


- Tournez et retirez le filtre à poussière fine, puis tapotez-le doucement pour retirer la poussière.
- Lavez le filtre une fois par mois à l'eau courante afin d'en garantir les meilleures performances.
- Après l'avoir nettoyé, laissez-le sécher complètement à l'ombre pendant 24 heures avant de l'utiliser.
- Pour l'assemblage, tournez-le dans le sens inverse des aiguilles d'une montre jusqu'à ce que la ligne sous l'image du cadenas ne soit plus visible.

REMARQUE

- N'utilisez pas de détergent ou d'outil lorsque vous lavez le filtre.
- N'utilisez pas de chaleur pour le sécher.

Brosse double Jet

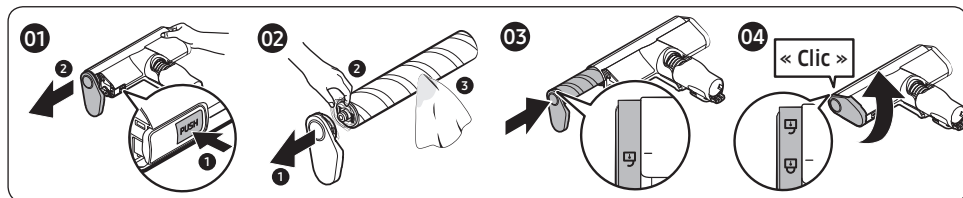


Si les corps étrangers ne sont pas retirés, utilisez des ciseaux pour les enlever.

ATTENTION

- Si un chiffon ou un autre corps étranger est aspiré et enchevêtré dans la brosse rotative, cette dernière cesse de fonctionner pour protéger le moteur de la brosse. Après avoir nettoyé la brosse, mettez l'appareil hors tension puis de nouveau sous tension.
- Si une brosse ne fonctionne pas après le nettoyage, mettez l'appareil hors tension puis de nouveau sous tension.
- Lorsque vous nettoyez la brosse, faites attention à ne pas coincer vos doigts dans l'articulation de la brosse.

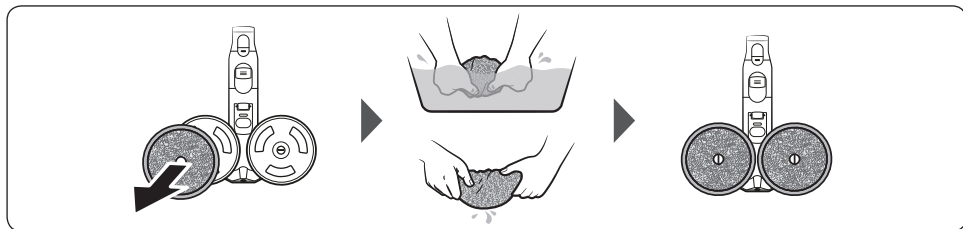
Brosse à action mince



⚠ ATTENTION

- Ne nettoyez pas la brosse avec de l'eau.
- Lorsque des corps étrangers restent sur la brosse, retirez-les avec un mouchoir humide ou un chiffon sec.

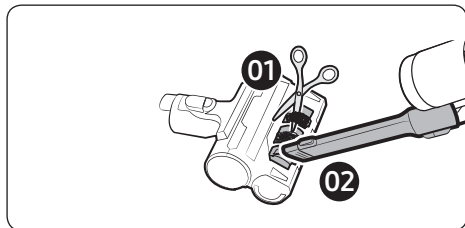
Brosse humide



📖 REMARQUE

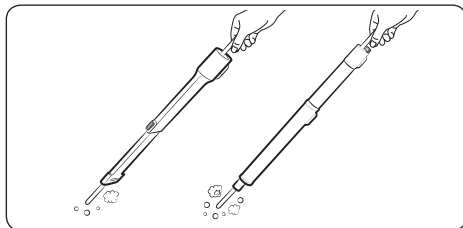
- Si la brosse rotative ne fonctionne pas même après avoir nettoyé la (brosse à action mince) et la (brosse humide), le dispositif anti-surchauffe du moteur peut fonctionner. Patientez 30 minutes ou plus pour laisser le moteur refroidir, puis réessayez.

Outil pour poils d'animaux



Retirez les poils d'animaux à l'aide de ciseaux et aspirez les parties.

Suceur plat de rallonge / Tuyau



Insérez une baguette longue et fine dans le suceur plat de rallonge ou le tuyau et tournez-la plusieurs fois pour les nettoyer.

Remarques et mises en garde

Installation

ATTENTION

- N'installez pas l'appareil près d'une source d'eau, dans un endroit trop humide, près d'une fenêtre, etc.
- Ne placez pas la Clean Station à un endroit à fort passage, par exemple dans un hall d'entrée ou un couloir étroit.
 - Les gens risquent de trébucher dessus et de se blesser, ou l'appareil risquerait d'être endommagé.
- Si la Clean Station n'est pas installée correctement, elle risque de tomber, ce qui pourrait provoquer des blessures ou de sérieux dommages à l'appareil.
- Installez la Clean Station à distance des objets susceptibles de se casser et à un endroit où il n'y a pas de risques de dommages.

Utilisation de la batterie

REMARQUE

- Si l'appareil ne fonctionne pas après avoir rechargé la batterie, remplacez cette dernière. S'il ne fonctionne toujours pas avec la batterie neuve, prenez contact avec un centre de dépannage Samsung.
- La batterie et l'adaptateur doivent être achetés séparément.
- Lorsque vous achetez une batterie dans un centre de dépannage Samsung, vérifiez que le logo authentique Samsung est bien apposé sur la batterie (**SAMSUNG**) et que le nom de la batterie (VCA-SBTA95) y figure.

ATTENTION

- Ne démontez pas la batterie ou la Clean Station.
- N'appliquez pas de source de chaleur sur la batterie et ne jetez pas la batterie au feu.
- La batterie est spécialement conçue pour cet appareil ; ne l'utilisez pas pour d'autres appareils électroniques ou à d'autres fins.
- Retirer la batterie pendant l'utilisation peut provoquer un dysfonctionnement de l'appareil.

-
- La durée d'utilisation de la batterie peut être réduite avec une utilisation accrue de la batterie. Lorsque la batterie ne se charge plus ou s'épuise rapidement, remplacez la batterie usée.
 - Utilisez uniquement la Clean Station et les batteries fournies par le fabricant.
 - Avant d'insérer la batterie, vérifiez qu'elle est insérée dans le bon sens.
 - Lorsque vous mettez une batterie vide au rebut, placez-la dans la boîte de collecte de piles usagées pour la faire recycler.
 - Veillez à ne pas faire tomber ou cogner la batterie et ne la soumettez pas à un choc soudain.
 - Pour protéger le moteur et la batterie, l'appareil ne peut pas fonctionner à une température inférieure à 5 °C ou supérieure à 45 °C.

Fonctionnement

REMARQUE

- Si une force excessive est appliquée sur une brosse ou si un corps étranger est coincé dans la brosse rotative (tambour), il se peut que la brosse s'arrête afin de protéger le moteur ou l'appareil. Éteignez l'aspirateur, retirez le corps étranger, puis rallumez l'aspirateur.
- De l'électricité statique peut se produire en fonction de l'humidité, de la température et du revêtement de sol, etc. dans votre maison.
- Procédez à la charge avant d'utiliser une batterie neuve pour la première fois ou si vous n'avez pas utilisé la batterie pendant une période prolongée.
- Si vous ne prévoyez pas d'utiliser l'aspirateur ou lorsque vous quittez votre domicile pendant une période prolongée, débranchez le chargeur de la Clean Station et retirez la batterie de la Clean Station. Lorsque la batterie n'est pas en charge, elle se décharge lentement.
- Lorsque le niveau de la batterie est faible, mettez la batterie en charge. Si le niveau de la batterie reste faible pendant une période prolongée, ce peut entraîner une dégradation des performances de la batterie.
- Nettoyez le tampon humide à usages multiples de la brosse humide dans un lave-linge normal à l'aide d'un détergent neutre.
 - Cependant, si le tampon humide est exposé à une source de chaleur, à de l'adoucissant, etc., il risque d'être altéré et les performances de l'appareil peuvent alors être réduites. Ne faites pas bouillir le tampon humide.

-
- Utilisez un tampon humide d'origine fourni par Samsung Electronics spécialement pour la brosse humide.
 - Si la brosse humide est utilisée sans tampon humide, tout dysfonctionnement de l'appareil ne sera pas couvert par la garantie et des frais de réparation seront facturés.
 - Lorsque vous achetez un tampon humide à usages multiples supplémentaire pour la brosse humide, prenez contact avec un centre de dépannage Samsung.
 - Lorsque vous achetez un tampon humide à usage unique supplémentaire, vérifiez le nom du modèle : VCA-SPA92.
 - Si vous souhaitez acheter un sac à poussière supplémentaire, vérifiez d'abord le nom du modèle (VCA-ADB95) et le logo Samsung (**SAMSUNG**), puis prenez contact avec votre revendeur Samsung Electronics le plus proche ou avec un centre de réparation Samsung.
 - Lorsque le sac à poussière de la Clean Station est rempli de poussière, la Clean Station est susceptible de s'arrêter en raison du dispositif anti-surchauffe du moteur. Remplacez le sac à poussière et remettez en marche.
 - Si des larves sont présentes dans la poussière aspirée, elles sont susceptibles de se multiplier dans le sac à poussière. Nettoyez la Clean Station à l'aide d'un chiffon humide et remplacez le sac à poussière.
 - Ne poussez pas la Clean Station car elle risque de tomber.
 - Ils risqueraient de se blesser ou d'endommager l'appareil et le sol.

ATTENTION

- N'utilisez pas l'appareil près d'une matière inflammable.
De plus, n'utilisez pas :
 - Dans un endroit où une bougie allumée ou une lampe de bureau est placée sur le sol.
 - Dans un endroit où des braises sont encore chaudes dans une cheminée sans surveillance.
 - En présence de substances inflammables tels que de l'essence, de l'alcool, du diluant, un cendrier avec des cigarettes allumées, etc.
- Ne laissez pas l'appareil contre un mur ou une table.
 - L'appareil risque de tomber et de provoquer des blessures ou de sérieux dommages à l'appareil.

-
- Pendant ou après l'utilisation de l'aspirateur, déposez l'aspirateur ou rangez la Clean Station.
 - L'appareil risque de tomber et de provoquer des blessures ou de sérieux dommages à l'appareil. En outre, vous risquez de pas être dédommagé pour les dommages.
 - N'utilisez pas l'aspirateur à d'autres fins que celles pour lesquelles il est prévu. (Ne laissez pas les enfants monter sur l'appareil ou jouer avec.)
 - Ils risqueraient de se blesser ou d'endommager l'appareil.
 - Ne laissez pas les enfants toucher l'appareil pendant le nettoyage.
 - Les enfants risquent de se brûler en cas de surchauffe de l'appareil.
 - Ne laissez pas les enfants s'accrocher à la Clean Station ou la pousser.
 - Ils risqueraient de se blesser ou d'endommager l'appareil et le sol.
 - Utilisez vos deux mains pour transporter la Clean Station.
 - Lorsque vous sortez le cordon d'alimentation de la rainure en bas de la Clean Station, ne tirez pas trop fort dessus. Tournez délicatement le cordon sur son côté afin qu'il puisse sortir régulièrement.
 - Vous risqueriez d'endommager le cordon d'alimentation et de provoquer un choc électrique ou un incendie.
 - Avant de débrancher ou de brancher la Clean Station, éteignez l'aspirateur et assurez-vous que les broches de la fiche d'alimentation n'entrent pas en contact avec vos mains.
 - Il pourrait y avoir un risque d'incendie ou de choc électrique.
 - Ne marchez pas brutalement sur la partie supérieure de la brosse humide lorsque vous l'utilisez.
 - Vous risquez d'endommager l'appareil ou le sol.
 - Lorsque vous assemblez l'aspirateur, faites attention à ne pas coincer vos doigts dans les articulations.
 - N'utilisez pas l'aspirateur sur les objets qui peuvent se rayer facilement (TV, écrans, etc.).
 - Lors du nettoyage, veillez à ce que le côté de la brosse ne heurte pas de partie moulée, de mur, de meuble, etc. et ne provoque de coloration.
 - Pour une petite tache, éliminez-la à l'aide d'un chiffon humide ou d'un nettoyant.
 - N'utilisez pas d'eau pour nettoyer l'appareil pendant que vous l'utilisez.

-
- Utilisez l'appareil dans des endroits secs et ne l'utilisez pas dans des endroits humides ou pour aspirer de l'eau.
 - N'utilisez pas l'appareil dans la lumière directe du soleil ou dans un endroit extrêmement chaud et ne le stockez pas à l'intérieur d'une voiture.
 - Ne mettez pas d'eau chaude, de détergent, etc. dans le réservoir d'eau de la brosse humide.
 - Cela pourrait engendrer dysfonctionnement ou une dégradation des performances de l'appareil.
 - Lorsque vous n'utilisez pas la brosse humide, videz toute l'eau présente dans le réservoir d'eau.

Maintenance

REMARQUE

- Parfois, la roue d'une brosse peut rayer le sol. Avant d'utiliser l'aspirateur, vérifiez l'état des roues de la brosse.
 - Si des corps étrangers sont présents sur la roue de la brosse et s'ils ne peuvent pas être facilement retirés, prenez contact avec un centre de dépannage Samsung.
- Si la partie interne de la brosse humide est obstruée par un corps étranger de grosse taille, la vitesse de rotation est réduite ou le disque rotatif s'arrête.

ATTENTION

- Ne poussez pas l'aspirateur lorsqu'il est rangé sur la Clean Station.
 - Ils risqueraient de se blesser ou d'endommager l'appareil et le sol.
- Ranger l'appareil à un endroit exposé aux rayons du soleil pendant de longues heures risque d'entraîner une déformation ou une décoloration des pièces de l'appareil. Par conséquent, rangez l'appareil à l'ombre.
- Ne nettoyez pas la brosse de l'aspirateur avec de l'eau. La nettoyer avec de l'eau peut entraîner une déformation des pièces ou un dysfonctionnement.
- Si vous constatez une réduction continue de la puissance d'aspiration ou une surchauffe anormale de l'aspirateur, nettoyez l'appareil et remplacez les filtres.
- Lorsque la Clean Station émet de mauvaises odeurs, remplacez le sac à poussière ou nettoyez les filtres.

Dépannage

En cas de problème, consultez les solutions indiquées ci-dessous avant d'appeler l'assistance. Notez que tout appel déterminant l'absence de défauts sera facturé.

Problèmes	Solutions
L'aspirateur ne fonctionne pas.	<ul style="list-style-type: none">• Vérifiez le niveau de la batterie et mettez-la en charge.• Vérifiez que l'appareil est éteint, puis appuyez sur le bouton Marche/Arrêt pour l'allumer.• Vérifiez si le tube réglable, le réservoir de poussière ou la brosse est bloqué(e).• Vérifiez si le micro-filtre lavable est inséré correctement.• Si l'aspirateur n'a pas été utilisé pendant une période prolongée, rechargez la batterie.• Remplacez la batterie lorsque celle-ci arrive en fin de vie.
La brosse rotative (tambour) située à l'intérieur d'une brosse ne fonctionne pas.	<ul style="list-style-type: none">• Lorsque le message [Vérifiez la brosse] s'affiche à l'écran, coupez l'alimentation de l'aspirateur et vérifiez que la brosse ne soit pas obstruée par un corps étranger. Si tel est le cas, retirez le corps étranger et redémarrez l'aspirateur.• Lorsque l'aspirateur est allumé, éteignez-le et rallumez-le.<ul style="list-style-type: none">- Pour la (brosse à action mince) et la (brosse humide), si le dispositif anti-surchauffe du moteur de la brosse est en marche, il faut attendre environ 30 minutes pour que le moteur refroidisse.
Une odeur émane de la sortie d'air ou du filtre de l'appareil.	<ul style="list-style-type: none">• Videz le réservoir de poussière et nettoyez les filtres régulièrement.<ul style="list-style-type: none">- Étant donné que votre aspirateur est un appareil neuf, il se peut qu'une légère odeur émane au cours des 3 premiers mois après l'achat.- Si vous utilisez l'aspirateur pendant des périodes prolongées, la saleté accumulée dans le réservoir de poussière ou présente sur le filtre peut émettre une odeur.• Des filtres de rechange sont disponibles auprès de votre centre de dépannage Samsung local.
De l'électricité statique se forme lors du nettoyage d'un tapis épais et doux.	<ul style="list-style-type: none">• Les matières d'un tapis (tapis de garderie, tapis d'isolation phonique à installer entre deux étages, etc.) peuvent générer de l'électricité statique.<ul style="list-style-type: none">- Passez la brosse sur un sol normal pendant quelques instants, puis poursuivez l'aspiration du tapis. L'électricité statique aura normalement disparu.
La brosse humide ne vaporise pas d'eau.	<ul style="list-style-type: none">• Lors de la première utilisation, l'air présent dans la pompe interne de la brosse humide et le tube est susceptible d'entraîner un délai de vaporisation de l'eau par la brosse humide.<ul style="list-style-type: none">- Démontez le réservoir d'eau, appuyez sur le bouton de vaporisation d'eau (+) et assurez-vous que la pompe fonctionne en émettant un bruit.- Remplissez le réservoir d'eau, montez-le sur la brosse humide et appuyez plusieurs fois sur le bouton de vaporisation de l'eau (+).

Problèmes	Solutions
L'aspirateur ne peut pas être mis en charge.	<ul style="list-style-type: none"> • Vérifiez que la tension alimentant la Clean Station est conforme aux exigences de cette dernière. • Vérifiez si l'aspirateur est allumé puis si la DEL du voyant de niveau de batterie est allumée. • Vérifiez s'il y a des corps étrangers (poussière) sur la borne de charge. Retirez tout corps étranger à l'aide d'un coton-tige ou d'un chiffon doux.
L'aspirateur s'arrête de fonctionner pendant le nettoyage.	<ul style="list-style-type: none"> • Cet appareil est équipé du dispositif anti-surchauffe du moteur. Il s'arrêtera de fonctionner temporairement dans les conditions suivantes. Après avoir corrigé la cause du problème, rallumez l'appareil. (Ce cas peut varier en fonction de la température ambiante.) <ul style="list-style-type: none"> - Lorsque l'aspirateur fonctionne avec un réservoir de poussière plein. - Lorsque l'aspirateur fonctionne avec une brosse bouchée. - Lorsque le suceur plat de rallonge est utilisé pendant une durée prolongée.
La puissance d'aspiration baisse soudainement et l'aspirateur émet un son de vibration.	<ul style="list-style-type: none"> • Vérifiez si la brosse, le réservoir de poussière ou le tube réglable est bouché(e) par des corps étrangers et retirez-les. • Vérifiez si le réservoir de poussière est entièrement rempli de poussière. Si c'est le cas, videz-le. • Vérifiez que le filtre n'est pas sale. S'il l'est, nettoyez-le.
Le nettoyage est terminé mais de petites particules de poussière tombent de la brosse.	<ul style="list-style-type: none"> • Après le nettoyage, faites fonctionner l'aspirateur pendant 10 secondes ou plus pour aspirer les petites particules de poussière.

SAMSUNG



Aspiradora

Manual del usuario

Serie VS20A95****

- Antes de poner en funcionamiento esta unidad, lea atentamente las instrucciones.
- Para uso en interiores solamente



SAMSUNG

Contenido

PREPARACIÓN

Información sobre seguridad 3

DESCRIPCIÓN

Descripción general de las piezas 12

Accesorios 13

FUNCIONAMIENTO

Estación de limpieza 14

Instalación de la estación de limpieza 14

Uso de la estación de limpieza 14

Aspiradora 15

Carga de la batería 15

Uso de la aspiradora 16

Uso de la base para accesorios 18

Uso de los accesorios 19

MANTENIMIENTO

Mantenimiento 21

Cómo limpiar la estación de limpieza 21

Limpieza de la aspiradora 22

APÉNDICE

Notas y precauciones 25

Instalación 25

Uso de la batería 25

Funcionamiento 26

Mantenimiento 29

Solución de problemas 30

Especificaciones del producto

Los tiempos de carga y limpieza pueden variar en función de los cepillos y las condiciones de uso.

Modelo		Serie VS20A95****
Consumo de energía (Aspiradora)		Basado en una aspiradora de mano: 580 W
Especificaciones de la batería		Li-Ion 25.2 V, 2200 mAh, 7 celdas
Peso (Aspiradora)		2.7 kg (Cepillo doble jet)
Tamaño	Aspiradora	Ancho 250 mm x Profundidad 210 mm x Alto 1000 mm
	Estación de limpieza	Ancho 300 mm x Profundidad 300 mm x Alto 850 mm
Tiempo de carga		3.5 horas
Tiempo de limpieza (Predeterminado: [MID])	Accesorio combinado/ Boquilla extensible para rincones	Aprox. 60 min. [MIN] / Aprox. 30 min. [MID] / Aprox. 10 min. [MAX] / Aprox. 3 min. [JET]
	Cepillo doble jet	Aprox. 42 min. [MIN] / Aprox. 24 min. [MID] / Aprox. 14 min. [MAX] / Aprox. 8 min. [JET]
	Cepillo de acción fino	Aprox. 50 min. [MIN] / Aprox. 25 min. [MID] / Aprox. 15 min. [MAX] / Aprox. 9 min. [JET]
	Cepillo húmedo	Aprox. 100 min.

* El tiempo de limpieza se duplica cuando se usan dos baterías consecutivamente.

Información sobre seguridad

- Antes de poner en funcionamiento la unidad, lea detenidamente este manual y consérvelo para su referencia.
- Debido a que las siguientes instrucciones de funcionamiento corresponden a diversos modelos, es posible que las características de su aspiradora difieran ligeramente de las que se describen en este manual.

Símbolos de precaución y advertencia utilizados

ADVERTENCIA

Indica que existe riesgo de muerte o lesiones graves.

PRECAUCIÓN

Indica que existe riesgo de lesiones personales o daños materiales.

Otros símbolos utilizados

NOTA

Indica que el siguiente texto contiene información adicional importante.

Advertencia de la Proposición 65 del Estado de California (solo EE.UU.)

ADVERTENCIA

Este producto contiene productos químicos reconocidos en el estado de California como capaces de provocar cáncer y defectos de nacimiento u otras afecciones reproductivas.



Para el reciclaje de las baterías, diríjase a call2recycle.org
o llame al 1-800-822-8837

El incumplimiento de estas instrucciones puede causar daños en los componentes internos de la aspiradora y anular la garantía.

General

- Lea atentamente todas las instrucciones. Antes de encender la aspiradora, asegúrese de que el voltaje de la alimentación eléctrica sea el mismo que el indicado en la placa de datos de la parte trasera de la aspiradora de mano (lado de contacto de la batería).
- **ADVERTENCIA:** No utilice la aspiradora en un tapete o piso húmedo.
- Es necesario prestar atención cuando se use la aspiradora cerca de los niños. No permita que se utilice la aspiradora como un juguete. Nunca deje la aspiradora en funcionamiento sin vigilancia. Utilice la aspiradora solo para el fin previsto tal como se indica en estas instrucciones.
- No utilice la aspiradora sin el contenedor de polvo.
- Vacíe el contenedor de polvo antes de que se llene para asegurar el más alto rendimiento.
- No utilice la aspiradora para aspirar cerillos, cenizas calientes o colillas de cigarrillos. Mantenga la aspiradora lejos de estufas y otras fuentes de calor. El calor puede deformar y decolorar las piezas de plástico de la unidad.
- Evite aspirar objetos duros o cortantes ya que podrían dañar las piezas de la aspiradora.
- No obstruya los puertos de succión y de escape.
- Para evitar daños, al desenchufar sujete y jale el enchufe, no el cable.
- Este electrodoméstico no debe ser utilizado por personas (incluidos niños) con capacidades mentales, sensoriales o físicas reducidas, o por personas que carezcan de experiencia y conocimientos, a menos que se encuentren bajo supervisión o hayan recibido instrucciones por parte de un responsable de su seguridad sobre el uso del electrodoméstico. Los niños no deben efectuar tareas de limpieza ni de mantenimiento de la aspiradora sin la supervisión de un adulto.

-
- Se deberá vigilar a los niños para asegurarse de que no jueguen con el electrodoméstico.
 - La batería debe retirarse de la unidad principal antes de realizar tareas de limpieza o mantenimiento en la aspiradora.
 - No es recomendable usar un cable de extensión.
 - Si la aspiradora no funciona correctamente, desenchúfela y consulte a un agente de servicio autorizado de Samsung.
 - Si el cable de alimentación está dañado, debe ser reemplazado por el fabricante, por un agente de servicios o por una persona igualmente calificada para evitar todo tipo de riesgo eléctrico.
 - No use la aspiradora para absorber agua.
 - No sumerja la aspiradora en agua para limpiarla.
 - Si necesita un repuesto, comuníquese con Samsung o con un centro de servicio Samsung.

Estación de limpieza

- No modifique el enchufe polarizado para ajustarlo a un enchufe o cable de extensión no polarizados.
- No la utilice en el exterior o sobre superficies húmedas.
- Desenchufe la estación de limpieza del tomacorriente cuando no esté en uso y antes de realizar el mantenimiento.
- Para recargar, utilice solo la estación de limpieza suministrada por el fabricante.
- No utilice la aspiradora si el cable o el enchufe están dañados.
- No tire del cable ni lo utilice para trasladar la aspiradora, no lo utilice como asa, no lo aplaste con la puerta ni lo arrastre contra bordes o esquinas filosas. Mantenga el cable alejado de superficies calientes.
- No utilice cables de extensión ni tomacorrientes con una corriente nominal inadecuada.
- No cargue una batería no recargable.

-
- No desenchufe jalando del cable. Para desenchufar, sujete el enchufe, no el cable.
 - No rompa ni arroje las baterías al fuego, ya que pueden explotar a altas temperaturas.
 - No trate de abrir la estación de limpieza. Las reparaciones deben efectuarse únicamente en un centro de servicio calificado de Samsung.
 - No exponga la estación de limpieza a temperaturas altas ni permita que entre en contacto con ningún tipo de humedad.

Instalación

- Si tiene algún problema con la instalación de la estación de limpieza, comuníquese con un centro de servicio Samsung.
- ✳ No se recibirá ninguna compensación por lesiones o mal funcionamiento del producto derivados de no instalar la estación de limpieza.

Aspiradora

- No aspire objetos duros o cortantes, tales como vidrio, clavos, tornillos, monedas, etc.
- No la utilice sin el filtro en su lugar. Durante las tareas de mantenimiento, no ponga los dedos ni otros objetos en la cámara del ventilador ya que la unidad puede ponerse en marcha accidentalmente.
- No inserte objetos en las aberturas. No utilice la aspiradora si hay aberturas obstruidas. Manténgalas libres de polvo, pelusa, cabello o cualquier cosa que reduzca el flujo de aire.
- No aspire materiales tóxicos (como blanqueador, amoníaco, limpiadores de desagües, etc.).
- No aspire nada que esté encendido o humeando, como cigarrillos, fósforos o cenizas calientes.
- No utilice la aspiradora en espacios cerrados donde se concentren vapores despedidos por pinturas al óleo, disolventes de pintura, sustancias antipolillas, polvo inflamable y demás vapores tóxicos o explosivos.

Acerca de la alimentación eléctrica

ADVERTENCIA

- No doble el cable de alimentación con una fuerza excesiva ni le coloque objetos pesados encima.
 - Podría producirse una descarga eléctrica o un incendio.
- Cuando se usa la aspiradora en una terraza o en un área donde hay agua, asegúrese de que el agua no entre en contacto con el cable de alimentación ni el enchufe.
- Si hay polvo, agua, etc. en la clavija o en el punto de contacto del enchufe, límpielos con cuidado.
 - Podría producirse un funcionamiento anómalo o una descarga eléctrica.
- No jale el cable de alimentación ni toque el enchufe con las manos mojadas.
 - Podría producirse una descarga eléctrica o un incendio.
- No conecte la estación de limpieza a una fuente de alimentación con un voltaje inadecuado. No enchufe la estación de limpieza en un enchufe o toma múltiple.
 - Podría producirse una descarga eléctrica o un incendio.
- No utilice enchufes o cables de alimentación dañados ni tomacorrientes flojos.
 - Podría producirse una descarga eléctrica o un incendio.
- Si el cable de alimentación está dañado, solicite su reemplazo por uno nuevo a un centro de servicio autorizado de Samsung.
 - Podría producirse una descarga eléctrica o un incendio.

Funcionamiento

⚠ ADVERTENCIA

- La estación de limpieza debe colocarse y utilizarse sobre un piso estable.
 - Si el producto se cae, pueden producirse lesiones personales y daños al producto y al piso.
- No utilice ni coloque el producto en un piso desnivelado, una alfombra, una mesa en la sala de estar, o un escritorio, etc.
 - Si el producto se cae, pueden producirse lesiones personales y daños al producto y al piso.
- No coloque el producto en una pared que tenga tuberías (gas o agua, etc.) o cables eléctricos instalados.
- Puede provocar un cortocircuito si toca los terminales de carga con palillos, destornilladores metálicos, etc.
 - Podría producirse un mal funcionamiento del producto o una descarga eléctrica.
- Asegúrese de que los terminales de carga de la aspiradora y de la estación de limpieza no entren en contacto con un conductor como un brazalete, un reloj, una varilla metálica, un clavo, etc.
- Asegúrese de que ningún líquido, como agua o jugo, toque el interior de la aspiradora o la estación de limpieza.
 - Podría producirse una descarga eléctrica o un incendio.
- Dado que la estación de limpieza está diseñada para el uso exclusivo de la aspiradora inalámbrica Samsung Jet, no la utilice con otros dispositivos electrónicos ni para otros fines.
 - Podría producirse un incendio o daños importantes a la estación de limpieza.
- No aspire líquidos, cuchillas, alfileres, ascuas, harina, etc. durante la limpieza.
 - Podría producirse un funcionamiento anómalo o daños en el producto.

- No use la aspiradora para recoger líquidos como bebidas derramadas o desechos de mascotas.
- Durante la limpieza, el cepillo y la salida de aire no deben estar bloqueados.
 - Podría producirse un mal funcionamiento o un incendio debido al sobrecalentamiento del producto.
- Este producto es solo para uso doméstico. (No lo utilice para limpieza experimental, comercial o industrial).
 - Podría producirse un funcionamiento anómalo o daños en el producto.
 - Limpieza al aire libre: piedra y polvo de cemento
 - Billares: polvo de tiza
 - Sala aséptica de un hospital
- No se monte sobre el producto ni le dé un golpe fuerte.
 - Podrían producirse lesiones o daños en el producto.
- Antes de transportar la base para accesorios, primero desconecte el cargador.
 - Si el terminal de carga o el cable de alimentación están dañados podría producirse una descarga eléctrica.
- No utilice el producto cerca de artefactos de calefacción, como calefactores, o en zonas donde haya aerosoles o materiales inflamables.
 - Podría producirse un incendio o una deformación del producto.
- Cuando utilice la aspiradora, tenga cuidado de no lesionarse con las piezas móviles o giratorias.
 - Tenga cuidado de no succionar partes de su cuerpo (cabello, manos, etc.) con el cepillo giratorio (rodillo).
- Para limpiar la pared o el techo debe utilizar las dos manos.
 - Si limpia con una sola mano, puede lastimarse la muñeca o se le puede caer la aspiradora y, por lo tanto, provocar lesiones o dañar el producto.

- Asegúrese de que los filtros estén bien insertados.
 - La potencia de succión puede disminuir.
 - Si entra polvo en el interior del motor de la aspiradora, se pueden producir daños en el producto.
 - El producto podría no funcionar.
- Al recoger objetos cortantes como arena con la aspiradora, se puede rayar la parte interior del contenedor de polvo.
- Si hay una fuga de gas o se utilizan aerosoles inflamables, tales como removedores de polvo, no toque el tomacorriente y abra las ventanas para ventilar.
 - Podría producirse una explosión o un incendio.
- Si oye un ruido extraño o siente olor a quemado o a humo proveniente del producto, desenchúfelo de inmediato y comuníquese con un centro de servicio de Samsung.
 - Podría producirse una descarga eléctrica o un incendio.

Mantenimiento

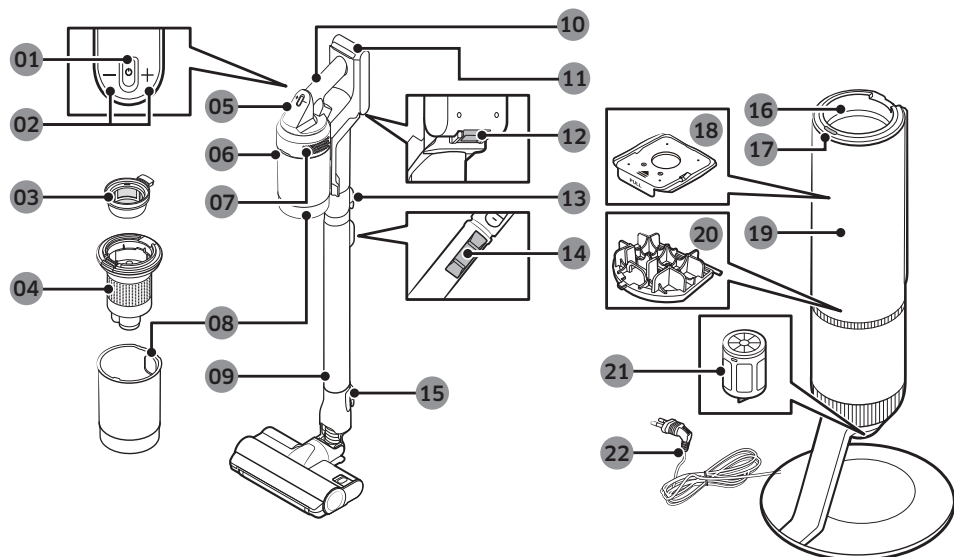
ADVERTENCIA

- Antes de remover materiales extraños del interior de la producto, primero debe apagarlo.
 - Si el producto está encendido al retirar el material extraño, pueden producirse lesiones personales o daños en el producto.
- Para limpiar la parte externa del producto, primero apáguelo y, luego, límpielo con una toalla seca. No rocíe agua directamente sobre el producto ni lo limpie con materiales volátiles como benceno, solvente o alcohol.
 - Si ingresa agua en el producto y se produce una falla, apague el producto y comuníquese con el centro de servicio de Samsung.
- Antes de limpiar la estación de limpieza, desenchufe el producto.

- Para limpiar las piezas lavables, no use detergentes alcalinos, ácidos, detergentes industriales, ambientadores de aire, ácidos acéticos, etc.
 - Podrían producirse daños tales como rotura, deformación o decoloración del plástico, deterioro de la impresión, etc.

Piezas lavables		Contenedor de polvo, microfiltro lavable, filtro de polvo fino, filtro de la rejilla de malla de metal, paño seco
Detergente admitido	Neutro	Detergente lavavajillas
Detergente prohibido	Alcalino	Oxígeno líquido, removedor de moho, etc.
	Ácido	Aceite de parafina, emulsionante, etc.
	Limpiadores industriales	NV-I, PB-I, Opti, alcohol, acetona, benceno, solvente, etc.
	Ambientador de aire	Aerosoles ambientadores de aire (aroma a café, hierba, etc.)
	Aceites	Aceites animales, aceites vegetales
	Etc.	Ácido acético comestible, vinagre, ácido acético glacial, etc.

Descripción general de las piezas



- 01 Botón de encendido (⏻)
- 02 Botón de control de la potencia de succión
- 03 Microfiltro lavable
- 04 Filtro de la rejilla de malla de metal
- 05 Visor
- 06 Botón de liberación del contenedor de polvo
- 07 Filtro de polvo fino
- 08 Contenedor de polvo
- 09 Tubo ajustable
- 10 Manija
- 11 Indicador del nivel de la batería
- 12 Botón de liberación de la batería
- 13 Botón de liberación del tubo
- 14 Botón de ajuste de la longitud del tubo
- 15 Botón de liberación del cepillo
- 16 Junta del contenedor de polvo
- 17 Botón de inicio/detención de la estación de limpieza
- 18 Bolsa del polvo
- 19 Cubierta frontal de la estación de limpieza
- 20 Filtro premotor de la estación de limpieza
- 21 Filtro de polvo fino de la estación de limpieza
- 22 Cable de alimentación

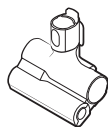
* El patrón de onda en la parte externa del producto tiene una apariencia natural debido al uso de materiales plásticos perlados y la distribución de las perlas. Además, las perlas brillantes utilizadas en el material proporcionan un excelente recubrimiento brillante, sin necesidad de recubrimiento adicional.

Accesorios

Los accesorios marcados con un "*" pueden diferir según el modelo.



Tubo ajustable



Accesorio para mascotas



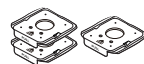
Accesorio combinado



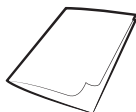
Boquilla extensible para rincones



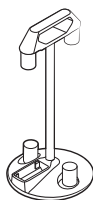
Accesorio flexible



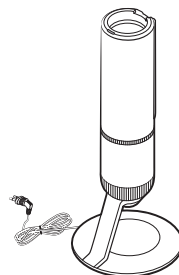
Bolsa del polvo: 3 unidades
(Dentro de la unidad: 1,
Repuesto: 2)



Manual del usuario



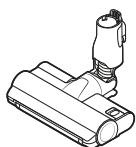
Base para accesorios



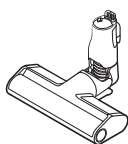
Estación de limpieza



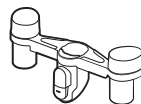
*Cargador



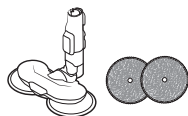
*Cepillo doble jet



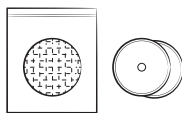
*Cepillo de acción fino



*Soporte de la base para accesorios



*Cepillo húmedo/
Panel húmedo multiuso



*Panel húmedo de uso individual/
Panel acoplable



*Batería
(VS20A959***: 2EA)

*Opcional

* Modelo VS20A958***: La batería adicional y el cargador pueden adquirirse por separado.

* El cepillo húmedo incluye un panel húmedo multiuso y un panel húmedo de uso individual.

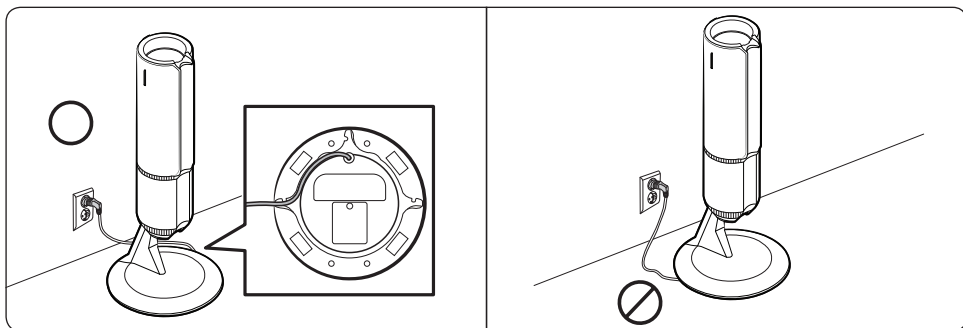
* El cepillo húmedo y el cepillo doble jet solo son compatibles con el modelo VS20A95***.

Estación de limpieza

* Para obtener información detallada, consulte el código QR.

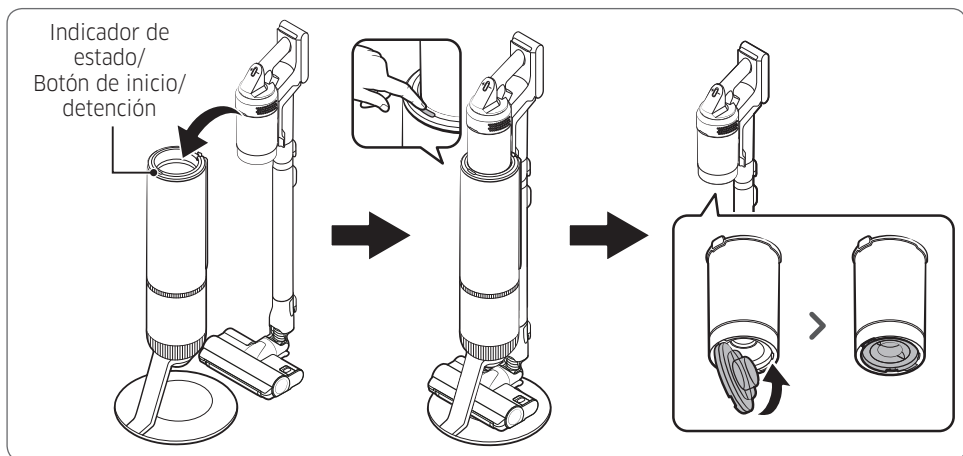


Instalación de la estación de limpieza



- 1 Pase el cable de alimentación de la estación de limpieza a lo largo de la ranura redonda en la parte inferior.
 - Asegúrese de que el cable de alimentación esté bien colocado de modo que la estación de limpieza se mantenga firme sin inclinarse.
- 2 Antes de enchufar la estación de limpieza, asegúrese de que el cable esté bien alineado.
- 3 Al enchufar la estación de limpieza, el indicador de estado se vuelve azul durante 5 segundos y se apaga.

Uso de la estación de limpieza



- Después de insertar la aspiradora en la estación de limpieza, presione el botón de inicio/detención para vaciar el contenedor de polvo.
 - Presione una vez más el botón de inicio/detención para detener el funcionamiento.
- Cierre la cubierta inferior del contenedor de polvo antes de usar la aspiradora, ya que la cubierta queda abierta después de vaciar el contenedor en la estación de limpieza.

Aspiradora

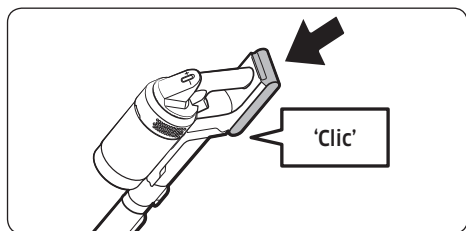
Carga de la batería

- * Cuando el indicador de nivel de batería se vuelve rojo o aparece el mensaje [Batería baja] en la pantalla, cargue la batería.
- * La aspiradora no se puede utilizar durante la carga.
- * Asegúrese de que la parte trasera de la batería esté colocada correctamente en la parte de carga de la aspiradora.
- * Verifique si aparece el indicador del nivel de la batería durante la carga.
- * Cuando comienza la carga, el indicador del nivel de la batería se enciende (rojo, anaranjado o amarillo según el progreso de la carga), aumenta de manera gradual y cambia a verde una vez finalizada la carga.

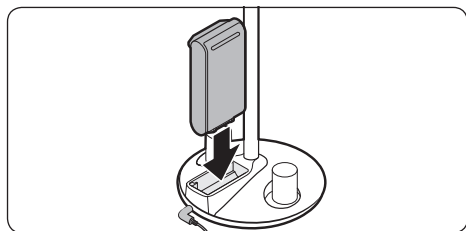
⚠ PRECAUCIÓN

- Antes de expulsar la batería, debe apagar la aspiradora.
 - Si se fuerza la expulsión de la batería mientras la aspiradora está funcionando, podría producirse un mal funcionamiento.
- Tenga cuidado de no dejar caer la batería. Si lo hace, puede lesionarse o dañar la batería.

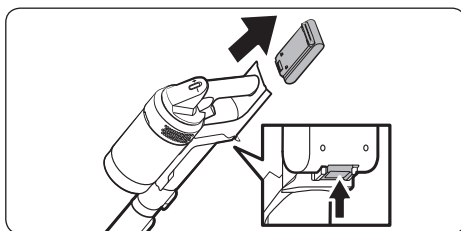
Modo de insertar la batería



Empuje la batería hasta el final hasta escuchar un clic.



Expulsión de la batería



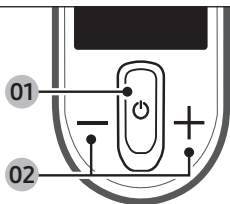
Presione el botón de liberación de la batería de la parte trasera de la manija para expulsar la batería.

Carga de la batería adicional

- Cargue la batería adicional en la ranura de carga adicional en la parte inferior de la base para accesorios.
 - Empuje la batería con firmeza.
- * Modelo VS20A958***: Para cargar la batería en la base para accesorios, se debe adquirir un cargador por separado.

Uso de la aspiradora

Pieza de control



* Antes de utilizar el producto, debe seleccionar un idioma por primera vez. Use el botón (+) o (-) para seleccionar un idioma y mantenga presionado el botón (+) durante 3 segundos para completar la configuración.

- Mantenga presionado el botón (+) durante 3 segundos mientras usa la aspiradora para ingresar al modo de configuración de idioma más tarde.

* Para configurar el modo de ahorro de energía, mantenga presionado el botón (+) durante 5 segundos mientras la aspiradora está en la estación de limpieza.

- Para cancelar el modo de ahorro de energía, mantenga presionado el botón (+) durante 5 segundos.
- El modo de ahorro de energía se cancela de manera automática al usar la aspiradora.

01 Encendido/apagado (⏻): Presione el botón (⏻) para comenzar la limpieza en modo [MID].

- Al ensamblar el cepillo húmedo, la aspiradora comienza la limpieza en modo de cepillo húmedo.

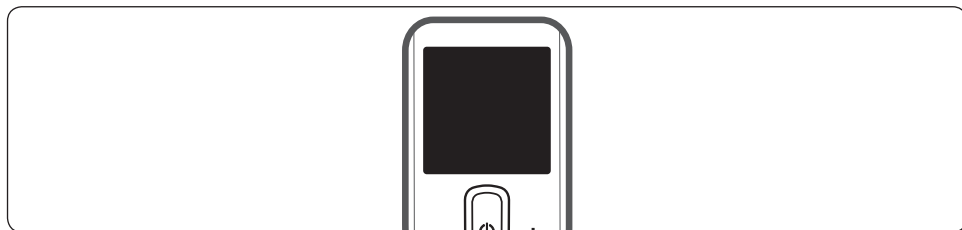
02 Pieza de control del modo de potencia de succión: Puede cambiar el modo de potencia de succión.

- Puede cambiar los 4 pasos [MIN, MID, MAX, JET] de la potencia de succión con los botones (+) y (-).

NOTA

- Cuando la aspiradora está en el modo de cepillo húmedo, solo funciona el botón (+).
- Mientras usa el cepillo húmedo, no se admite la configuración de idioma.
- Si el cepillo se adhiere al piso o no gira correctamente según el material del piso (alfombra, tapete, ropa de cama, etc.), ajuste el modo de potencia de succión a [MIN] o [MID].

Visor

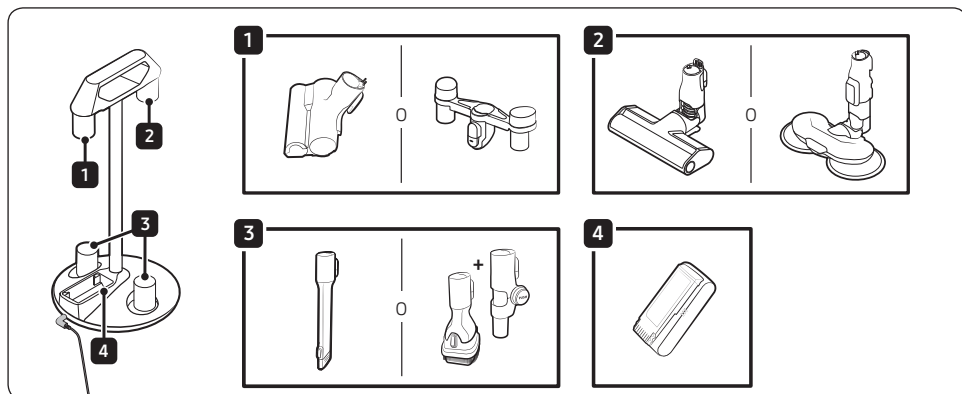


- Modo de potencia de succión
 - Muestra el modo de potencia de succión seleccionado: [MIN], [MID], [MAX] o [JET].
- [WET]: Modo de cepillo húmedo
 - Al ensamblar el cepillo húmedo, se muestra el modo de cepillo húmedo.
 - Presione el botón (+) para rociar agua. Al mantener presionado el botón (+), se rocía agua durante un máximo de 2 segundos.
- Mensajes de verificación

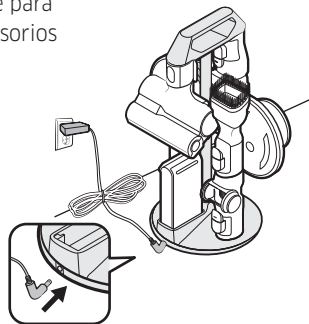
Visor	Explicación
Batería baja	Se muestra cuando la batería está baja.
Objeto atascado en cepillo/ accesorio	Este error se muestra cuando hay algo atrapado en el cepillo o un accesorio.
Filtro no insertado	Este error se muestra cuando falta el 'microfiltro'.
Obstrucción	Este error se muestra cuando la aspiradora está obstruida.
Revisar cepillo, accesorio o filtro	Alerta al usuario para que revise el cepillo, un accesorio o el filtro para solucionar el error de obstrucción.
Limpiar microfiltro	Alerta y recomienda al usuario que revise y lave periódicamente el microfiltro. (Consulte la sección 'Limpieza de la aspiradora').
Ahorro de energía activado	Se muestra cuando el modo de ahorro de energía está encendido.
Ahorro de energía desactivado	Se muestra cuando el modo de ahorro de energía está apagado.

Uso de la base para accesorios

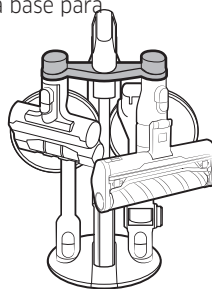
Antes de cargar la batería adicional, enchufe el cargador.



* Base para accesorios

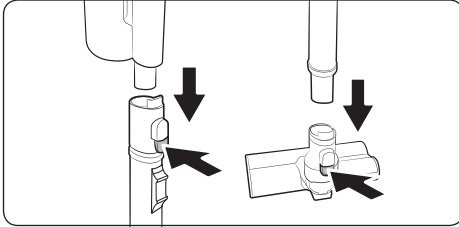


* Base para accesorios + Soporte de la base para accesorios



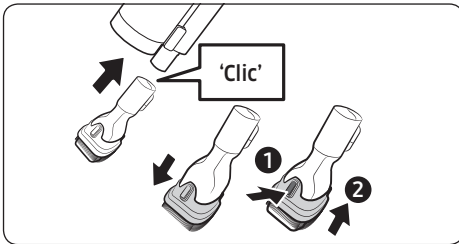
- Cuando los accesorios se extraen para su almacenamiento, puede caer el polvo de la parte de succión de la aspiradora.
 - Después de la limpieza, acorte la longitud del tubo y opere la aspiradora en modo [MAX] durante 10 segundos.
 - Si el panel está húmedo y se almacena con el cepillo húmedo, la pared cercana al panel puede contaminarse o comenzar a oler mal. Luego de limpiar el panel, séquelo bien.
 - Para extraer el cepillo, presione el botón de liberación en el cepillo.

Uso de los accesorios



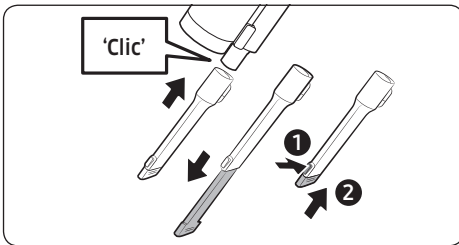
Extracción de los accesorios

- Para extraer el tubo ajustable o el cepillo, presione el botón de liberación en la parte posterior.
- Antes de conectar los accesorios, haga funcionar la aspiradora en modo [MAX] por más de 10 segundos para eliminar los materiales extraños que quedan en los accesorios.



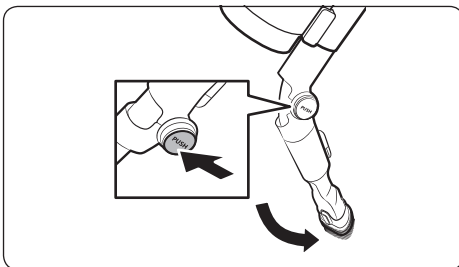
Accesorio combinado

Utilícelo para eliminar polvo de cortinas, muebles, sofás, etc.



Boquilla extensible para rincones

Úsela para eliminar el polvo de las ranuras del marco de las ventanas, aberturas estrechas, rincones, etc.

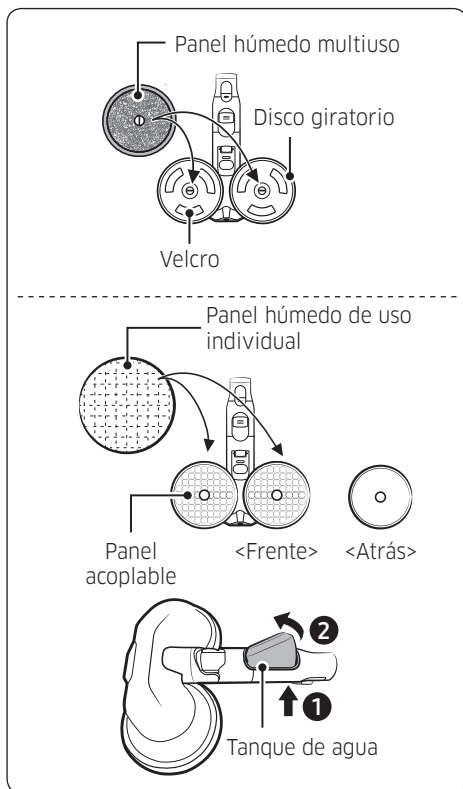


Accesorio flexible

Utilícelo para limpiar lugares difíciles de alcanzar como las partes superiores o posteriores de los muebles o los techos.

📄 NOTA

- El accesorio flexible puede conectarse con el accesorio combinado y la boquilla extensible para rincones.



Cepillo húmedo

Úselo para limpiar un piso con un panel húmedo (madera y linóleo).

* El cepillo húmedo no tiene una función de succión de polvo.

Uso del panel húmedo multiuso

- Al ensamblar el panel húmedo, asegúrese de que esté en el centro del disco giratorio.

Uso del panel húmedo de uso individual

- Ensamble el panel húmedo de uso individual en la parte frontal (lado del velcro) del panel acoplable en el disco giratorio.
 - Si utiliza el panel húmedo de uso individual sin el panel acoplable, el rendimiento de la limpieza puede reducirse.
- Luego de usar el panel húmedo de uso individual, deséchelo.

Ensamble o extracción del tanque de agua

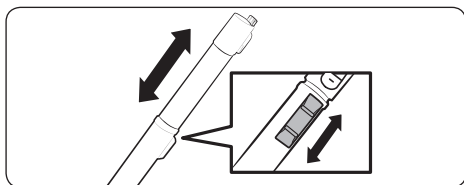
- Presione la parte inferior del tanque de agua para extraerlo.
- Al ensamblar el tanque de agua, inserte primero el extremo frontal.

NOTA

- No use agua subterránea o contaminada.
- Cuando se usa por primera vez, el aire en la bomba y el tubo puede hacer que el cepillo húmedo demore en rociar agua. Presione varias veces el botón (+) de rociado de agua.

Ajuste de la longitud del tubo

Presione el botón en la parte posterior del tubo ajustable para modificar su longitud en 3 pasos.

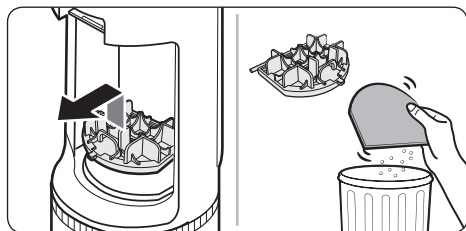
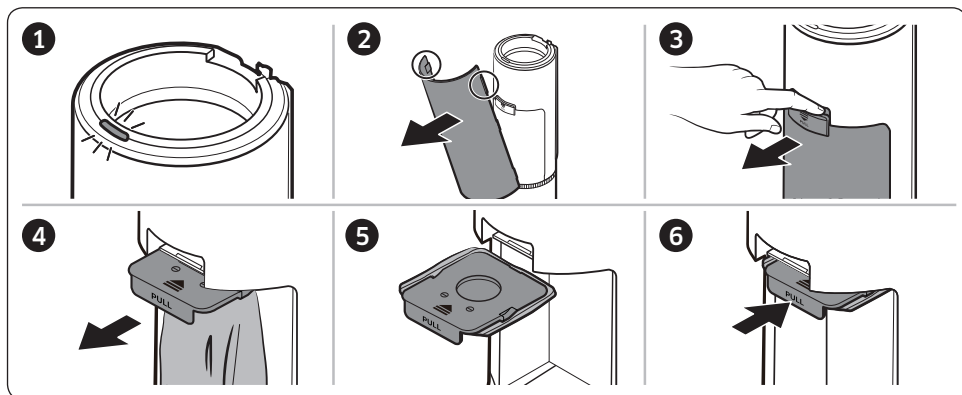


Mantenimiento

Cómo limpiar la estación de limpieza

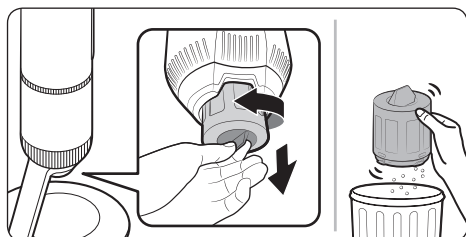
Reemplazo de la bolsa de polvo

Cuando el indicador de estado se vuelve rojo, debe cambiar la bolsa del polvo.



Limpeza del filtro premotor

Use la manija para levantar y extraer el filtro y agítelo sobre un recipiente para quitar el polvo.



Limpeza del filtro de polvo fino

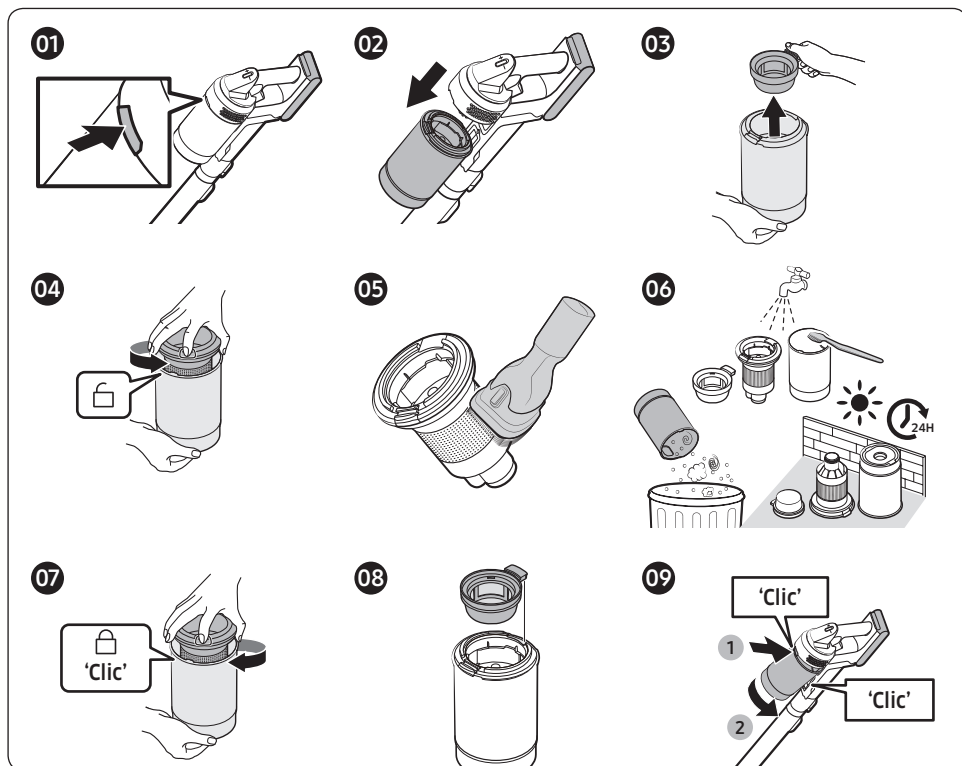
Agite el filtro de polvo fino sobre un recipiente para quitar el polvo.



* Para obtener información detallada, consulte el código QR.

Limpeza de la aspiradora

Contenedor de polvo/Microfiltro lavable

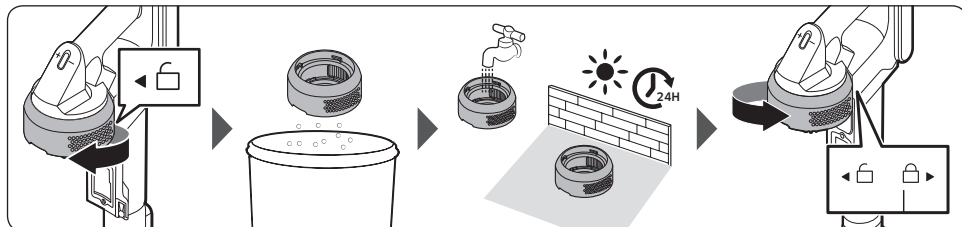


⚠ PRECAUCIÓN

- Luego de lavar con agua el contenedor de polvo/microfiltro lavable, debe sercarlos bien a la sobra durante más de 24 horas antes de usarlos.
 - La aplicación de calor puede provocar una deformación de las piezas.
 - Si no se seca bien el filtro antes de usarlo, puede generar mal olor.
- Si el contenedor de polvo o el filtro están obstruidos, la aspiradora podría detener su funcionamiento debido al dispositivo de prevención de sobrecalentamiento del motor.
 - Limpie el contenedor de polvo o el filtro y vuelva a operar la aspiradora.

Filtro de polvo fino

Asegúrese de apagar el producto antes de limpiar el filtro.

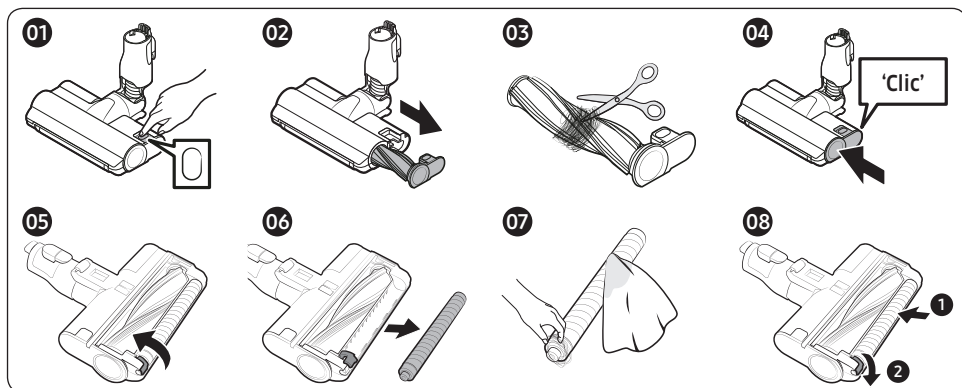


- Gire y extraiga el filtro de polvo fino y golpéelo con suavidad para eliminar el polvo.
- Lave el filtro con agua corriente una vez al mes para mantener el mejor rendimiento.
- Luego de la limpieza, déjelo secar por completo a la sombra durante más de 24 horas antes de usarlo.
- Para ensamblar el filtro, gírelo hacia la izquierda hasta que no esté visible la línea debajo de la imagen de bloqueo.

NOTA

- No utilice detergente ni accesorios para lavar el filtro.
- No lo seque con calor.

Cepillo doble jet

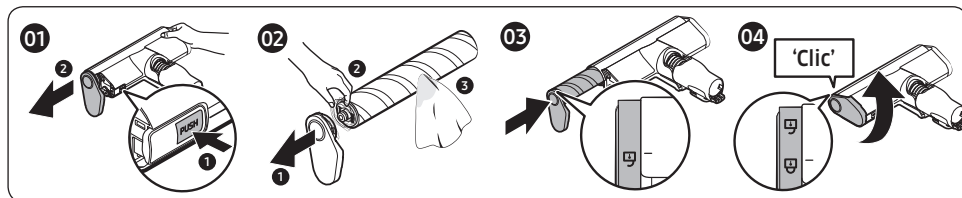


Si no se han eliminado los materiales extraños, utilice tijeras.

PRECAUCIÓN

- Si se aspira un paño u otro material extraño y se enreda con el cepillo giratorio, el cepillo dejará de funcionar para proteger su motor. Luego de limpiar el cepillo, apague la alimentación y vuelva a encenderla.
- Si el cepillo no funciona luego de la limpieza, apague una vez más la alimentación y vuelva a encenderla.
- Al limpiar el cepillo, tenga cuidado de no lesionarse los dedos con el pliegue del cepillo.

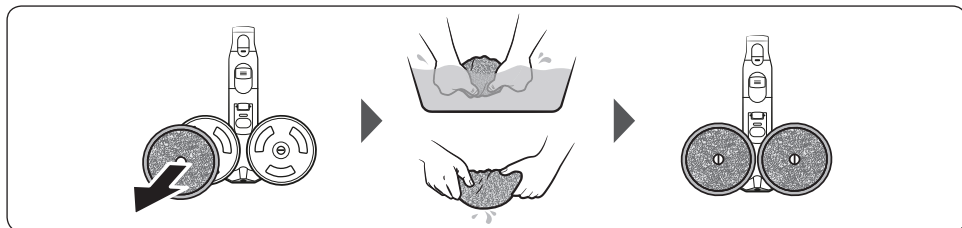
Cepillo de acción fino



⚠ PRECAUCIÓN

- No limpie el cepillo con agua.
- Si hay materiales extraños en el cepillo, retírelos con un trapo húmedo o un paño seco.

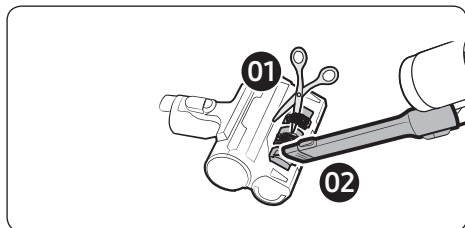
Cepillo húmedo



📖 NOTA

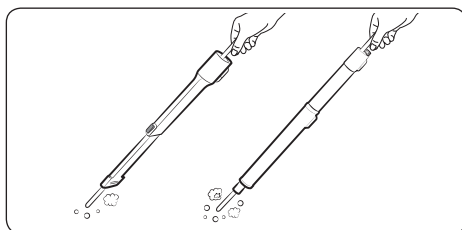
- Si el cepillo giratorio no funciona incluso después de limpiar el (cepillo de acción fino) y el (cepillo húmedo), podría estar en funcionamiento el dispositivo de prevención de sobrecalentamiento del motor. Espere 30 minutos o más para que se enfríe el motor y vuelva a operar.

Accesorio para mascotas



Retire el pelo de mascota con tijeras y succione los trozos.

Boquilla extensible para rincones / Tubo



Inserte un palillo largo y delgado y gírelo varias veces para limpiar la boquilla extensible para rincones o el tubo.

Notas y precauciones

Instalación

PRECAUCIÓN

- No instale el producto cerca del agua, en una zona con exceso de humedad, o cerca de ventanas, etc.
- No coloque la estación de limpieza en un lugar por donde pasan personas con frecuencia, en una entrada o un paso estrecho.
 - Las personas podrían tropezar con ella y sufrir lesiones, o podrían producirse daños al producto.
- La estación de limpieza puede caerse si se instala incorrectamente, lo que podría causar lesiones personales y daños graves al producto.
- Instale la estación de limpieza en un lugar donde no haya objetos que puedan romperse y causar daños.

Uso de la batería

NOTA

- Si el producto no funciona después de cargar la batería, reemplácela. Si sigue sin funcionar con la nueva batería, comuníquese con un centro de servicio de Samsung.
- La batería y el adaptador deben adquirirse por separado.
- Cuando compre una batería en un centro de servicio de Samsung, verifique la presencia del logotipo auténtico de Samsung (**SAMSUNG**) y el nombre de la batería (VCA-SBTA95).

PRECAUCIÓN

- No desensamble la batería ni la estación de limpieza.
- No aplique calor a la batería ni la arroje al fuego.
- Dado que la batería se fabricó exclusivamente para este producto, no la utilice para otros dispositivos electrónicos ni con otros fines.
- Retirar la batería cuando la aspiradora está funcionando puede causar un mal funcionamiento del producto.
- El tiempo de uso de la batería puede reducirse con una mayor frecuencia de uso. Cuando la batería ya no se cargue o se agote rápidamente, reemplácela por una nueva.

-
- Utilice solo la estación de limpieza y las baterías suministradas por el fabricante.
 - Antes de insertar la batería, verifique que lo esté haciendo en la dirección correcta.
 - Cuando deseche una batería gastada, deposítela en el lugar de recolección adecuado.
 - No deje caer ni golpee la batería, ni la someta a un impacto súbito.
 - Para proteger el motor y la batería, no se debe operar el producto cuando la temperatura sea inferior a 5 °C o superior a 45 °C.

Funcionamiento

NOTA

- Si se ejerce una fuerza excesiva sobre un cepillo, o si el cepillo giratorio (rodillo) atrapa algún material extraño, es posible que el cepillo deje de funcionar a fin de proteger el motor o el producto. Apague la aspiradora, retire el material extraño y vuelva a encenderla.
- Puede producirse electricidad estática en función de la humedad, la temperatura, el material del piso, etc. en su hogar.
- Antes de usar una batería nueva por primera vez o si no ha usado la batería por un largo tiempo, debe cargarla.
- Si no va a usar la aspiradora por un tiempo o se ausentará de su casa por un período prolongado, desenchufe la estación de limpieza y, luego, extráigale la batería. Si la batería no se carga, lentamente se descargará.
- Cuando el nivel de la batería sea bajo, recárguela. Si el nivel de la batería permanece bajo durante un período prolongado, esto puede causar la degradación del rendimiento de la batería.
- Limpie el panel húmedo multiuso del cepillo húmedo en una lavadora regular con detergente neutro.
 - Sin embargo, si se expone el panel húmedo al calor, al suavizante, etc. es posible que sufra modificaciones o se descolore y se degrade el rendimiento del producto. No coloque el panel húmedo en agua hirviendo.
- Utilice un panel húmedo genuino de Samsung Electronics para el cepillo húmedo.

-
- Si se usa el cepillo húmedo sin un panel húmedo, la garantía no cubrirá el mal funcionamiento del producto y se requerirá un pago por el servicio.
 - Cuando compre un panel húmedo multiuso adicional para el cepillo húmedo, comuníquese con un centro de servicio de Samsung.
 - Cuando compre un panel húmedo de uso individual adicional, verifique el nombre del modelo VCA-SPA92.
 - Si desea comprar una bolsa del polvo adicional, primero verifique el nombre del modelo (VCA-ADB95) y el logotipo de Samsung (**SAMSUNG**) y, luego, comuníquese con el distribuidor de Samsung Electronics o el centro de servicio de Samsung más cercano.
 - Si la bolsa del polvo de la estación de limpieza está llena, es posible que la estación se detenga debido al dispositivo de prevención de sobrecalentamiento del motor. Reemplace la bolsa del polvo y reanude la operación.
 - Si hay una larva en el polvo aspirado, puede multiplicarse en la bolsa de polvo. Limpie la estación de limpieza con un paño húmedo y vuelva a colocar la bolsa de polvo.
 - No empuje la estación de limpieza ya que podría caerse.
 - Pueden producirse lesiones personales y daños al producto y al piso.

PRECAUCIÓN

- No utilice el producto cerca de materiales combustibles.
Tampoco lo utilice:
 - En un lugar con velas encendidas o lámparas de escritorio en el piso.
 - En un lugar donde haya brasas encendidas en una chimenea sin vigilancia.
 - En un lugar con materiales combustibles tales como gasolina, alcohol, disolvente, ceniceros con cigarrillos encendidos, etc.
- No deje el producto contra una pared o una mesa.
 - El producto podría caerse y provocar lesiones personales o daños graves al producto.
- Después de usar la aspiradora, debe acostarla en el suelo o guardarla en la estación de limpieza.
 - El producto podría caerse y provocar lesiones personales o daños graves al producto. Además, podría no recibir compensación por los daños.

-
- No la utilice para otra función que no sea el propósito previsto. (No permita que los niños se suban al producto o jueguen con él).
 - Podrían producirse lesiones o daños en el producto.
 - No permita que los niños toquen el producto durante la limpieza.
 - Los niños podrían sufrir quemaduras si la aspiradora se sobrecalienta.
 - No permita que los niños se agarren de la estación de limpieza o la empujen.
 - Pueden producirse lesiones personales y daños al producto y al piso.
 - Use ambas manos para transportar la estación de limpieza.
 - Cuando extraiga el cable de alimentación de la ranura en la parte inferior de la estación de limpieza, no jale con fuerza. Con cuidado, gire el cable de costado para extraerlo con suavidad.
 - El cable de alimentación podría dañarse y provocar una descarga eléctrica o un incendio.
 - Antes de enchufar o desenchufar la estación de limpieza, apague la aspiradora y asegúrese de no tocar las clavijas del enchufe con las manos.
 - Podría producirse un incendio o una descarga eléctrica.
 - No se pare en la parte superior del cepillo húmedo mientras lo usa.
 - Podrían producirse daños en el producto o en el piso.
 - Cuando ensamble la aspiradora, tenga cuidado de no lesionarse los dedos con las juntas.
 - No utilice la aspiradora para limpiar objetos que se rayan fácilmente (TV, monitores, etc.).
 - Durante la limpieza, tenga cuidado de que el lateral del cepillo no golpee contra una moldura, pared, mueble, etc. y provoque manchas.
 - Para manchas leves, quítelas con un paño húmedo o un limpiador.
 - No limpie el producto con agua cuando esté funcionando.
 - Debe usar el producto en lugares secos y no en lugares húmedos o con agua.
 - No use el producto bajo la luz solar directa o en altas temperaturas, y no lo guarde dentro de un automóvil.

-
- No coloque agua caliente, detergente, etc. en el tanque de agua del cepillo húmedo.
 - Podría producirse un mal funcionamiento del producto o una degradación del rendimiento.
 - Cuando no use el cepillo húmedo, vacíe el tanque de agua.

Mantenimiento

NOTA

- A veces la rueda de un cepillo puede rayar el piso. Antes de usar la aspiradora, revise el estado de las ruedas del cepillo.
 - Si hay materiales extraños en las ruedas que no se pueden eliminar con facilidad, comuníquese con un centro de servicio de Samsung.
- Si hay materiales extraños grandes que obstruyen la parte interna del cepillo húmedo, la velocidad de giro disminuye o el disco giratorio se detiene.

PRECAUCIÓN

- No empuje la aspiradora cuando está guardada en la estación de limpieza.
 - Pueden producirse lesiones personales y daños al producto y al piso.
- Dejar el producto al sol durante muchas horas puede causar deformación o decoloración en las piezas. Por lo tanto, guarde el producto a la sombra.
- No limpie con agua el cepillo de la aspiradora. De lo contrario, se puede provocar un mal funcionamiento o una deformación de las piezas.
- Si advierte que la potencia de succión disminuye de forma continua o que la aspiradora se recalienta de manera anormal, limpie el producto y reemplace los filtros.
- Si la estación de limpieza tiene mal olor, reemplace la bolsa del polvo o limpie los filtros.

Solución de problemas

Antes de llamar al servicio técnico, verifique los siguientes problemas y soluciones. Tenga en cuenta que se le puede cobrar una tarifa por la llamada de servicio si no se encuentra ningún problema.

Problemas	Soluciones
La aspiradora no funciona.	<ul style="list-style-type: none"> • Revise el nivel de la batería y cárguela. • Revise si el producto está apagado y, si es así, presione el botón de encendido para prenderlo. • Revise si el tubo ajustable, el contenedor de polvo o el cepillo están bloqueados. • Revise si el microfiltro lavable está insertado correctamente. • Si la aspiradora no se ha utilizado durante un periodo prolongado, cargue la batería. • Si la batería deja de funcionar, reemplácela.
El cepillo giratorio (rodillo) dentro de un cepillo no funciona.	<ul style="list-style-type: none"> • Cuando aparece en el visor el mensaje [Revisar cepillo], apague la aspiradora y revise si hay materiales extraños que obstruyen el cepillo. Si es así, elimine los materiales extraños y reinicie la aspiradora. • Si la aspiradora está encendida, apáguela y vuelva a encenderla. <ul style="list-style-type: none"> – Para el (cepillo de acción fino) y el (cepillo húmedo), si el dispositivo de prevención de sobrecalentamiento del motor está activo, puede tardar unos 30 minutos en enfriar el motor.
Se percibe olor procedente de la salida del aire o del filtro del producto.	<ul style="list-style-type: none"> • Vacíe el contenedor del polvo y limpie los filtros con regularidad. <ul style="list-style-type: none"> – Puesto que su aspiradora es un producto nuevo, puede despedir un ligero olor durante los 3 meses siguientes a la compra. – Si se usa la aspiradora durante un periodo prolongado, la suciedad acumulada en el contenedor o el polvo en el filtro pueden generar mal olor. • Los filtros de repuesto están disponibles en su agente de servicio local de Samsung.
Puede producirse electricidad estática cuando limpie un tapete grueso y suave.	<ul style="list-style-type: none"> • Los materiales de un tapete (tapetes de una guardería, tapetes de prevención de ruido entre pisos, etc.) pueden causar electricidad estática. <ul style="list-style-type: none"> – Mueva el cepillo en un piso normal por un tiempo y limpie otra vez. Luego, debería desaparecer la electricidad estática.
El cepillo húmedo no rocía agua.	<ul style="list-style-type: none"> • Cuando se usa por primera vez, el aire en la bomba interna del cepillo húmedo y el tubo puede hacer que el cepillo húmedo demore en rociar agua. <ul style="list-style-type: none"> – Extraiga el tanque de agua, presione el botón (+) para rociar agua y revise si la bomba funciona y se oye un sonido. – Llene el tanque de agua, colóquelo en el cepillo húmedo y presione varias veces el botón (+) de rociado de agua.

Problemas	Soluciones
La aspiradora no se carga.	<ul style="list-style-type: none"> • Confirme que el voltaje suministrado a la estación de limpieza sea el adecuado. • Revise que la aspiradora esté encendida y que el LED del indicador del nivel de la batería esté iluminado. • Revise si hay materiales extraños (polvo) en el terminal de carga. Elimine los materiales extraños con un hisopo o un paño suave.
La aspiradora deja de funcionar durante la limpieza.	<ul style="list-style-type: none"> • Como este producto tiene un dispositivo de prevención de sobrecalentamiento del motor, dejará de funcionar temporalmente en las siguientes condiciones. Después de corregir la causa del problema, vuelva a encender el producto. (Este caso puede diferir según la temperatura ambiente). <ul style="list-style-type: none"> - Cuando la aspiradora funciona con un contenedor de polvo lleno. - Cuando la aspiradora funciona con un cepillo obstruido. - Cuando la boquilla extensible para rincones se utiliza durante muchas horas.
La potencia de succión disminuye repentinamente y la aspiradora produce un ruido de vibración.	<ul style="list-style-type: none"> • Revise si el cepillo, el contenedor de polvo o el tubo ajustable están obstruidos por materiales extraños y elimínelos. • Revise si el contenedor de polvo está completamente lleno. Si es así, vacíe el contenedor. • Revise si está sucio el filtro. Si es así, limpie el filtro.
La limpieza se terminó pero hay partículas de polvo pequeñas que salen del cepillo.	<ul style="list-style-type: none"> • Luego de la limpieza, haga funcionar la aspiradora durante 10 segundos o más para aspirar las partículas de polvo pequeñas.

SAMSUNG



DJ68-00859E-00