

# AOC

## USB Monitör Kullanım Kılavuzu

E1659F<sub>wu</sub>



Güvenlik.....	2
Ulusal Kurallar .....	2
Montaj.....	3
Temizleme.....	4
Diğer .....	5
Kurulum .....	6
Kutu İçindekiler .....	6
Standın Kurulumu .....	7
İzleme Açısını Ayarlama.....	9
Monitörü Bağlama.....	10
USB Grafik yazılımını bilgisayarınıza yükleme.....	11
Microsoft® Windows® 8 için .....	11
Microsoft® Windows® 7 için .....	12
Microsoft® Windows Vista® için .....	14
Microsoft® Windows® XP için .....	16
USB Monitörü Ayarlama.....	17
Ekranın Denetimi .....	18
Microsoft® Windows® 7/Windows® 8 için .....	18
Microsoft® Windows® XP ve Microsoft® Windows Vista® için.....	18
USB Monitörün Bağlantısını Kesme .....	19
USB Monitörü Temizleme .....	19
Medya Oynatma .....	20
PC Gereksinimleri.....	21
Sorun Giderme.....	24
Teknik Özellikler .....	25
Genel Özellikler .....	25
Düzenlemeler.....	26
FCC Bildirimi.....	26
WEEE Beyanı .....	27
EPA Energy Star .....	27
Servis.....	28
Avrupa İçin Garanti Beyanı .....	28
Garanti Beyanı: Orta Doğu ve Afrika (MEA) .....	30
AOC International (Europe) B.V. ....	32
Warranty Statement for North & South America (excluding Brazil) .....	33

# Güvenlik

## Ulusal Kurallar

Aşağıdaki alt bölümlerde bu belgede kullanılan ulusal kurallar açıklanmaktadır.

### Notlar, Dikkat İbareleri ve Uyarılar

Bu kılavuzda, metin bloklarının yanında simgeler bulunabilir ve kalın veya italik türde yazdırılabilir. Bu bloklar notlar, dikkat ibareleri ve uyarılardır ve aşağıdaki şekilde kullanılırlar:



**NOT:** NOT, bilgisayar sisteminizi daha iyi kullanmanıza yardımcı olacak önemli bilgileri belirtir.



**DİKKAT:** DİKKAT, donanımda oluşabilecek hasarları veya veri kayıplarını belirtir ve bu sorundan nasıl kaçınabileceğinizi açıklar.



**UYARI:** UYARI, bedensel yaralanma olasılığını gösterir ve sorundan nasıl kaçınabileceğinizi açıklar. Bazı uyarılar alternatif biçimlerde görünebilir ve yanlarında bir simge bulunmayabilir. Bu gibi durumlarda, uyarının bu özel gösterimi yasal yetkililerce zorunlu kılınmıştır.

## Montaj

**!** Monitörü dengeli olmayan bir tekerlekli sehpa, stand, üç ayak, braket veya masa üzerine yerleştirmeyin. Monitör düşerse, yaralanmaya ve bu ürünün ciddi şekilde hasar görmesine neden olabilir. Yalnızca üreticinin önerdiği veya bu ürünle birlikte sattığı tekerlekli sehpayı, standı, üç ayağı, braketini veya masayı kullanın. Ürünü kurarken üreticinin talimatlarına uyun ve üreticinin önerdiği montaj aksesuarları kullanın. Ürün ve tekerlekli sehpa birleşimi dikkatle hareket ettirilmelidir.

**!** Monitör kabinindeki yuvanın içine hiçbir zaman bir nesneyi itmeyin. Devre parçalarına zarar vererek yangına veya elektrik çarpmasına neden olabilir. Monitöre hiçbir zaman sıvı sıçratmayın.

**!** Ürünün ön yüzeyini yere koymayın.

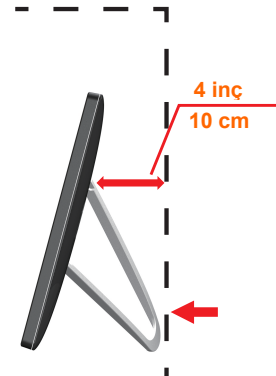
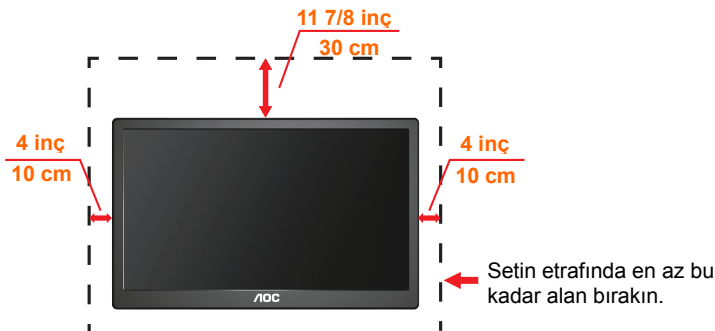
**!** Aşağıda gösterilen şekilde monitörün etrafında boş alan bırakın. Aksi halde, hava akımı yetersiz kalır ve aşırı ısınma yangına neden olabilir veya monitör zarar görebilir.

Aşağıda, monitör duvara veya standı kurulduğunda monitör etrafındaki önerilen havalandırma alanlarını görebilirsiniz:  
duvara ya da stand üzerine monte edilmiş:

### Duvara takılı



### Standı takılı



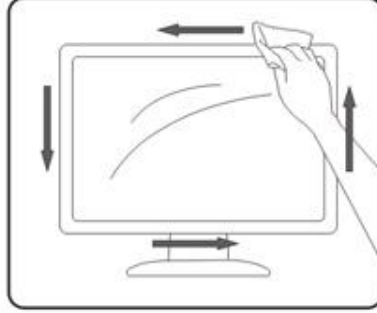
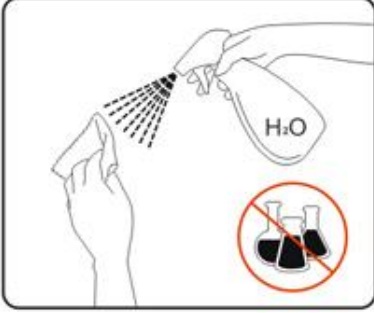
## Temizleme




Kabini bezle düzenli olarak temizleyin. Lekeleri silip çıkarmak için kabine zarar veren deterjanlar yerine yumuşak deterjanlar kullanabilirsiniz.





Temizlerken, ürünün içine deterjan sızmadığından emin olun. Ekran yüzeyini çizebileceğinden temizlik bezi çok sert olmamalıdır.




## **Diđer**

 Üründen garip kokular, ses veya duman çıkıyorsa güç fişini HEMEN prizden çıkarın ve bir Servis Merkezine başvurun.

 Havalandırma açıklıklarının bir masa veya perde ile engellenmediğinden emin olun.

 USB monitörü çalışması sırasında aşırı titreşime veya yüksek darbelere maruz bırakmayın.

 Çalışması sırasında veya taşırken monitörü çarpmayın ve düşürmeyin.

# Kurulum

## Kutu İindekiler



Monit3r



CD EL KİTABI



Taşıma antası  
(Opsiyon)



USB Kablosu

## Standın Kurulumu

Lütfen standı aşağıdaki adımları izleyerek kurun.

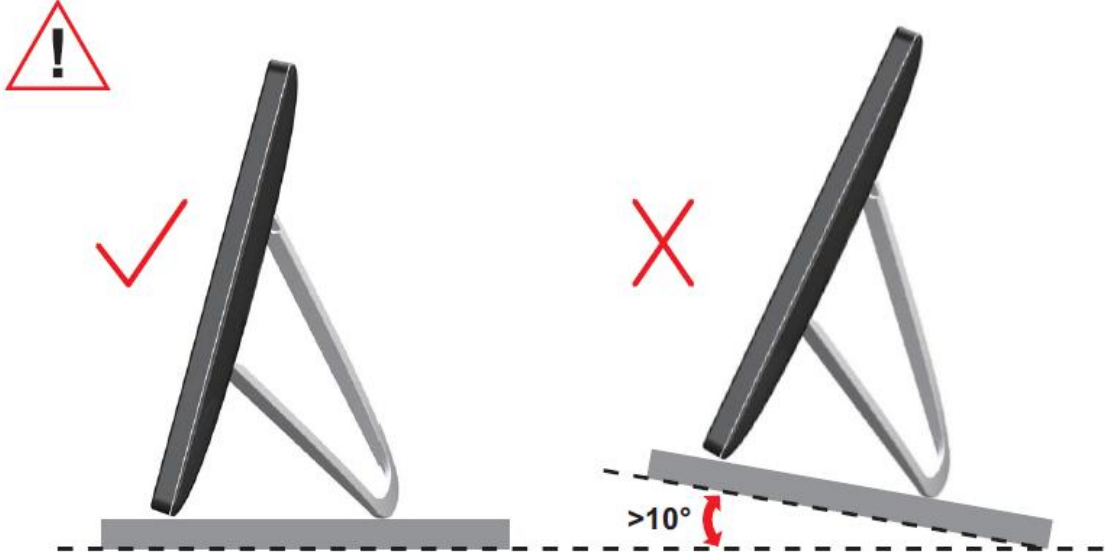
Kurulum:





**Dikkat:**

Ünite düz bir yüze yerleştirilmelidir. Dengesiz veya eğimli yüzeyler ünitenin zarar görmesine veya kullanıcının yaralanmasına neden olabilir.

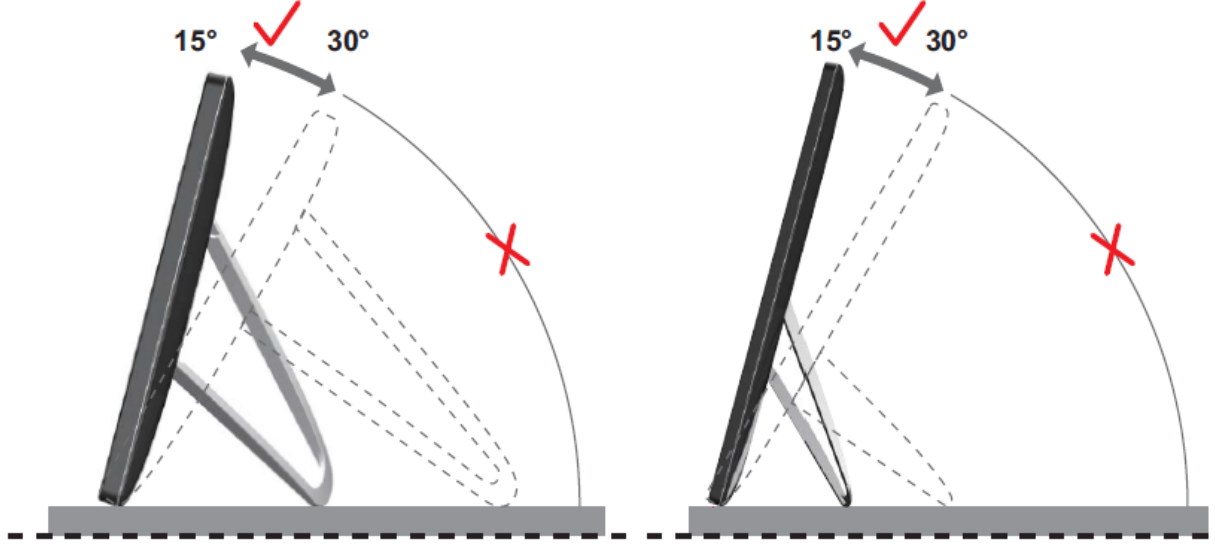


## İzleme Açısını Ayarlama

En iyi izleme için, monitörün tam yüzüne bakmanız ve sonra monitörün açısını istediğiniz gibi ayarlamanız önerilir.

Monitörün açısını değiştirirken monitörün devrilmemesi için standı tutun.

Monitörün açısını aşağıdaki gibi ayarlayabilirsiniz.



### NOT:

Açıyı değiştirirken LCD ekrana dokunmayın. LCD ekranın zarar görmesine veya kırılmasına neden olabilir.

AOC E1659F<sub>wu</sub> monitör, monitörün yatay ve dikey konum arasında döndürülmesi sırasında ekranın dik konumda tutulabilmesini sağlayan otomatik pivot fonksiyonunu destekler. Otomatik pivot fonksiyonunun etkinleştirilebilmesi için monitör yavaş bir şekilde ve 30° sınırı içinde 75°nin üzerine döndürülmelidir. Otomatik pivot seçeneği, varsayılan olarak etkindir. Ekranı manuel olarak döndürmek istiyorsanız otomatik pivot fonksiyonunu devre dışı bırakmanız gerekir. Otomatik pivot özelliği düzgün işlem yapmıyorsa, yön menüsünü kullanarak ekranı döndürün ve otomatik pivot seçeneğini yeniden etkinleştirin.

## Monitörü Baęlama

PC/Dizüstü Baęlamak İin Monitörün Arkasındaki Kablo Baęlantıları:

**Önemli!!** USB Monitörü Dizüstü/PC bilgisayarınıza baęlamadan önce sayfa 11 - 16 arasında açıklanan yazılım yüklemesi adımlarını izleyin.



### 1 | G6 monitörü bilgisayarınıza baęlama

Donanımları korumak için, baęlamadan önce her zaman bilgisayarı kapatın.

- USB kablosunun bir ucunu USB monitöre ve USB kablosunun dięer ucunu bilgisayara baęlayın.
- Bilgisayarınız USB Monitörü otomatik olarak algılamalıdır.

USB Monitörünüzü yapılandırmak için 17. sayfadan başlayarak açıklanan prosedürü izleyin.

Böyle bir durumda, kablonun Y ucundaki dięer USB konnektörünü bilgisayarınızdaki dięer USB'ye baęlayın.

# USB Grafik yazılımını bilgisayarınıza yükleme

## Microsoft® Windows® , için

**Önemli!** USB Monitörü bilgisayarınıza bağlamadan önce USB Grafik yazılımını yükleyin.

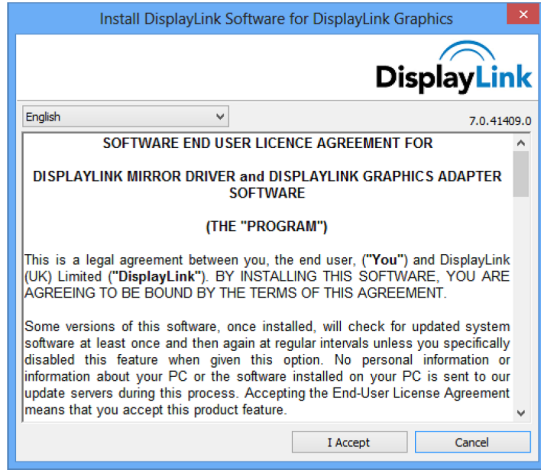
Windows 8 DisplayLink yazılımı Windows güncellemesiyle kurulabilir. Alternatif olarak yazılım aşağıdaki adımlar takip edilerek DisplayLink web sitesinden indirilebilir.

1. **Setup.exe** dosyasını çift tıklatın.

Windows Kullanıcı Hesabı Denetimi penceresi açılır (işletim sisteminde etkinleştirilmişse).

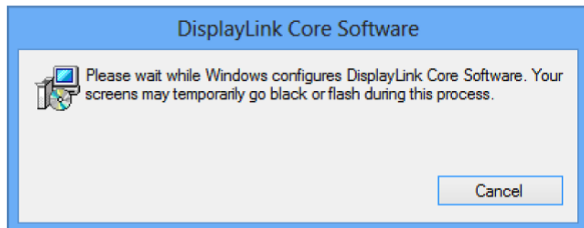
2. **Yes (Evet)**'e tıklayın

DisplayLink yazılımı son kullanıcı lisans sözleşmesi penceresi açılır.



3. **I Accept (Kabul Ediyorum)**'a tıklayın

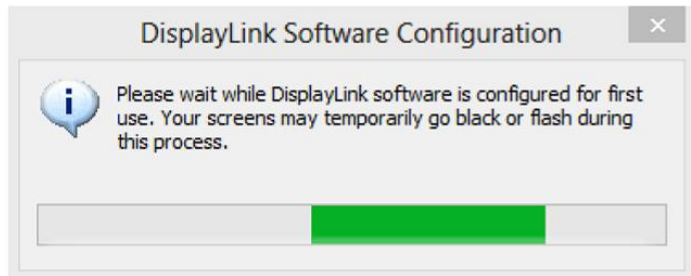
DisplayLink Core yazılımı ve DisplayLink Graphics yüklenir.



**Not:** Yükleme sırasında ekran yanıp sönebilir veya kararabilir. Kurulumun sonunda herhangi bir mesaj gösterilmeyecektir.

4. USB kablosu ile DisplayLink cihazınızı bilgisayarınıza bağlayın.

DisplayLink yazılımının ilk kullanım için yapılandırıldığını belirten bir mesaj gösterilecektir.



5. Ekran yanıp sönecek ve DisplayLink cihazı Windows masaüstünü kaplamaya başlayacaktır.

**Not:** DisplayLink etkin cihazı kullanmadan önce bilgisayarınızı yeniden başlatmanız gerekebilir.

## Microsoft® Windows® 7 için

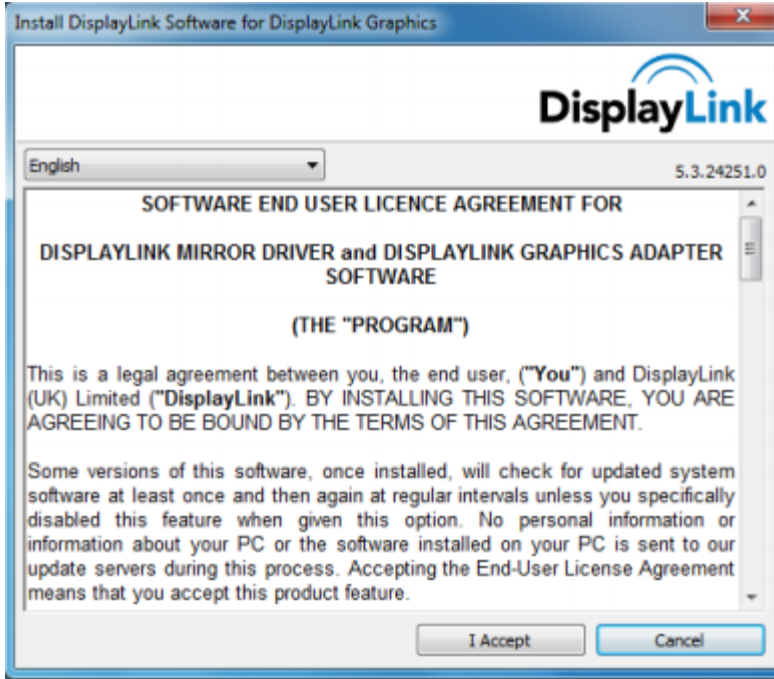
**Önemli!!!** USB Monitörü bilgisayarınıza bağlamadan önce USB Grafik yazılımını yükleyin.

1. **Setup.exe** dosyasını çift tıklayın.

Windows Kullanıcı Hesabı Denetimi penceresi açılır (işletim sisteminde etkinleştirilmişse).

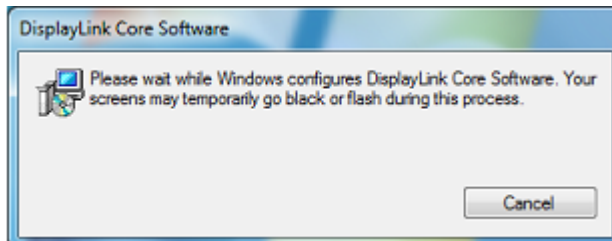
2. **Yes (Evet)**'i tıklayın.

USB Monitör yazılımı son kullanıcı lisans sözleşmesi penceresi açılır.



3. **I Accept (Kabul Ediyorum)**'u tıklayın.

DisplayLink Core yazılımı ve DisplayLink Graphics yüklenir.

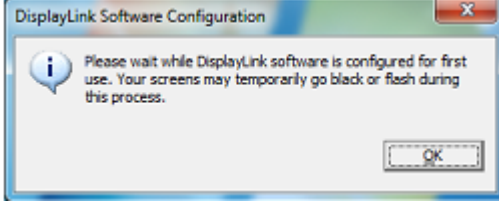


**Not:** Yükleme sırasında ekran yanıp sönebilir veya kararabilir. Yukarıdaki yükleme kutusu kaybolur ancak yüklemenin sonunda hiçbir ileti gösterilmez.

4. AOC USB Monitörünüzü USB kablosuyla PC/Dizüstü bilgisayarınıza bağlayın. Aygıt sürücüsünün yüklendiğini belirten ileti görev çubuğunda gösterilir.



Windows Kullanıcı Hesabı Denetimi penceresi açılır.



5. **YES (EVET)**’i tıklatın.

DisplayLink otomatik olarak AOC USB Monitörü yükler.

DisplayLink yazılımı son kullanıcı lisans sözleşmesi penceresi açılır (yukarıya bakın).

6. **I Accept (Kabul Ediyorum)**’u tıklatın.

DisplayLink USB Graphics yazılımı yüklenir; tamamlandığına dair bir bildiri gösterilmez.

**Not:** Bazı makinelerde, AOC USB Monitörünüzü kullanmadan önce makineyi yeniden başlatmanız gerekebilir.

## Microsoft® Windows Vista® için

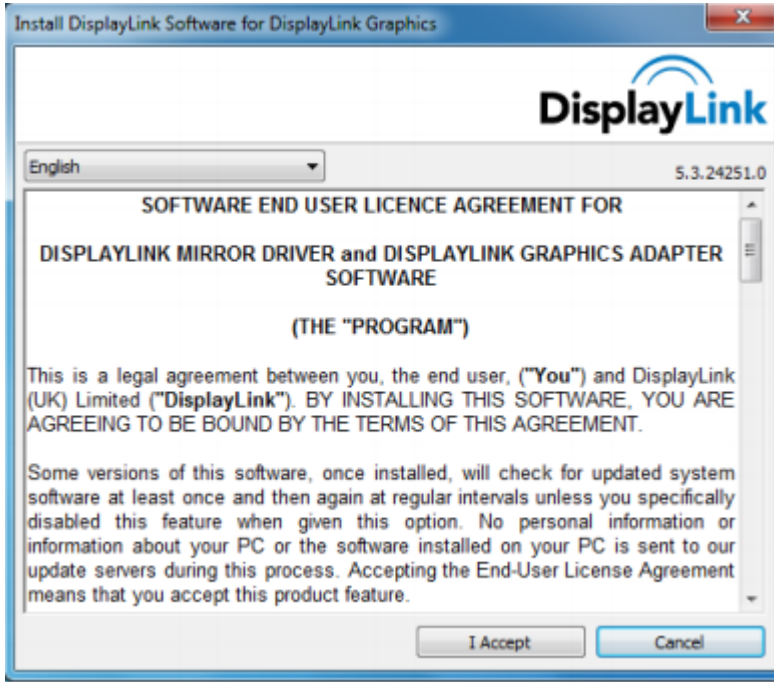
**Önemli!!** Yazılımı yüklemeyen önce USB Monitörü PC/Dizüstü bilgisayarınıza BAĞLAMAYIN.

1. **Setup.exe** dosyasını çift tıklatın.

Windows Kullanıcı Hesabı Denetimi penceresi açılır (işletim sisteminde etkinleştirilmişse).

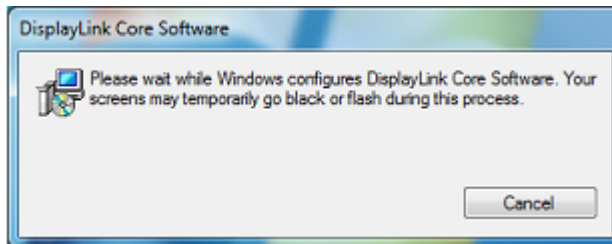
2. **Yes (Evet)**'i tıklatın.

USB Monitör yazılımı son kullanıcı lisans sözleşmesi penceresi açılır.



3. **I Accept (Kabul Ediyorum)**'u tıklatın.

DisplayLink Core yazılımı ve DisplayLink Graphics yüklenir.

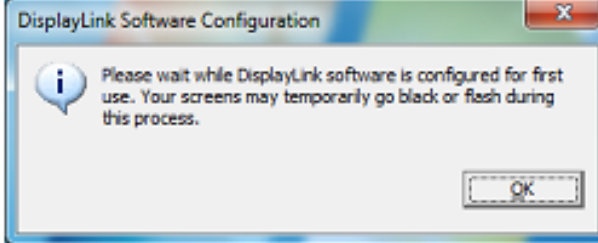


**Not:** Yükleme sırasında ekran yanıp sönebilir veya kararabilir. Yukarıdaki yükleme kutusu kaybolur ancak yüklemenin sonunda hiçbir ileti gösterilmez.

4. AOC USB Monitörünüzü USB kablosuyla PC/Dizüstü bilgisayarınıza bağlayın.  
Aygıt sürücüsünün yüklendiğini bildiren ileti



Windows Kullanıcı Hesabı Denetimi penceresi açılır.



5. **YES (EVET)**’i tıklatın.

DisplayLink otomatik olarak AOC USB Monitörü yükler.

DisplayLink yazılımı son kullanıcı lisans sözleşmesi penceresi açılır (yukarıya bakın).

6. **I Accept (Kabul Ediyorum)**’u tıklatın.

DisplayLink USB Graphics yazılımı yüklenir; tamamlandığına dair bir bildiri gösterilmez.

**Not:** Bazı makinelerde, AOC USB Monitörünüzü kullanmadan önce makineyi yeniden başlatmanız gerekebilir.

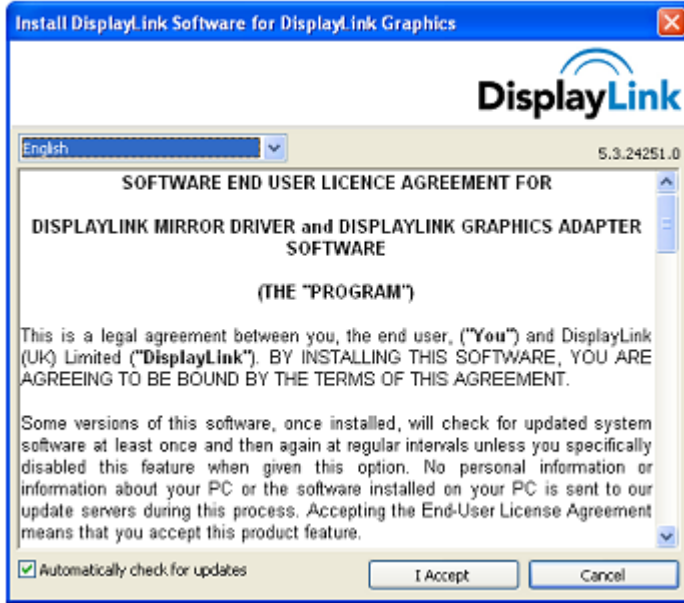


## Microsoft® Windows® XP için

**Önemli!!** Yazılımı yüklemeyen önce USB Monitörü PC/Dizüstü bilgisayarınıza BAĞLAMAYIN.

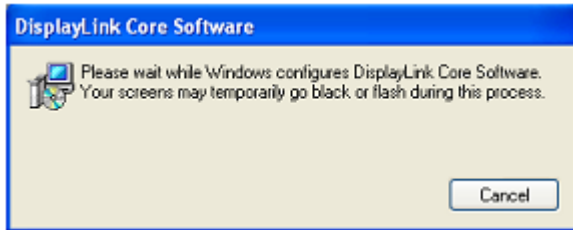
1. **Setup.exe** dosyasını çift tıklatın.

Windows Kullanıcı Hesabı Denetimi penceresi açılır (işletim sisteminde etkinleştirilmişse).



2. **I Accept (Kabul Ediyorum)**'u tıklatın.

DisplayLink Core yazılımı ve DisplayLink Graphics yüklenir.



**Not:** Yükleme sırasında ekran yanıp sönebilir veya kararabilir.

3. AOC USB Monitörünüzü USB kablosuyla PC/Dizüstü bilgisayarınıza bağlayın. Aşağıdaki ileti (veya benzeri) görülür.



Windows, AOC USB Monitörü aygıtını yükler.


**Not:** Yükleme sırasında ekran yanıp sönebilir veya kararabilir.

## USB Monitörü Ayarlama

AOC Monitörünüzü yapılandırmak için bu yordamı izleyin

1. Ekran çözünürlüğünü açın
2. Görüntü seçeneklerini ayarlayın. Seçeneklerin ayrıntıları için aşağıdaki tabloya bakın.

Menü	Alt Menü	Açıklama
Ekran		Yapılandırılarak ekranı seçmek için açılan listeyi kullanın.
Çözünürlük		Açılan listeyi ve kaydırıcıyı kullanarak çözünürlüğü seçin
Yön	Yatay	Ekranı yatay görünüme ayarlar
	Dikey	Ekranı dikey moda ayarlar
	Yatay (döndürülmüş)	Ekranı baş aşağı yatay moda ayarlar
	Dikey (döndürülmüş)	Ekranı baş aşağı dikey moda ayarlar
Birden Fazla Ekran	Bu ekranları çoğalt	Ana ekranı ikinci ekranda da görüntüler
	Bu ekranları genişlet	Ana ekranı ikinci ekrana genişletir
	Masaüstünü yalnızca 1 üzerinde göster	Masaüstü 1 olarak işaretlenen ekranda görünür. 2 olarak işaretli ekran boş olur.
	Masaüstünü yalnızca 2 üzerinde göster	Masaüstü 2 olarak işaretlenen ekranda görünür. 1 olarak işaretli ekran boş olur.

Bağlı AOC USB monitörün davranışını denetlemek için, Windows Tuşu () + P kullanarak bir menüyü görüntülemek (ve içinde ilerlemek) suretiyle modu değiştirmek mümkündür.

# Ekranın Denetimi

AOC USB USB monitörü ayna modunda veya genişletilmiş modda kullanabilirsiniz. Ayarlar işletim sisteminize göre değişebilir.

## A Windows® XP ve Windows® 7 için

Windows® tuşu (Windows) + P birleşimine basarak aşağıda gösterildiği gibi farklı modlar arasında geçiş yapın.





## Microsoft® Windows® XP ve Microsoft® Windows Vista® için

Windows® masaüstünüzün sistem temsisindeki "Ekran" simgesini sağ tıklayarak görüntü ayarlarını yapılandırın.

MENÜ	Alt Menü	Açıklama
Displaylink Yöneticisi		Windows Ekran Çözünürlüğü penceresini açar.
Güncellemeleri Kontrol Et		Yeni yazılım sürümlerini aramak için Microsoft Windows Güncelleme Sunucusuna bağlanır ve varsa ilgili güncellemeleri indirir.
DisplayLink Cihazları	Ekran Çözünürlüğü	Kullanılabilir çözünürlüklerin bir listesini görüntüler.
	Ekran Döndürme	Döndürme, DisplayLink ekranına uygulanır
	Genişlet	Ekranı ana ekranın sağ/sol/yukarı/aşağı yönünde genişletir.
	Genişlet	Windows masaüstünüzü bu ekrana genişletir.
	Ana Monitör olarak ayarla	Bu ekranı ana ekran olarak ayarlar.
	Ayna	Ana ekranda olanı kopyalar ve bu ekranda yeniden oluşturur.
	Kapalı	Bu ekranı kapatır.
	Video için optimize et	DisplayLink özelliğine sahip ekranlarda daha iyi film oynatma performansı için bu seçeneği seçin.
Ses Ayarı		Windows Ses Yapılandırma Penceresini açar.
Video Kurulumu		Windows Ekran Çözünürlüğü penceresini açar.

## I G6 Monitörün Bağlantısını Kesme

1. Yalnızca Microsoft® Windows® 7 için, Windows tuşu () + P birleşimine basıp "Yalnızca bilgisayar"ı seçerek monitörü kapatabilirsiniz.

Microsoft® Windows Vista® ve Windows® XP için, sistem tepsisindeki "" simgesini sağ tıklatarak Kapat'ı seçebilirsiniz.

2. USB kablosunu bilgisayardan ve monitörden çıkarın.

## I G6 Monitörü Temizleme

USB Monitörü temizlerken lütfen aşağıdaki kurallara uyun:

- Temizlemeden önce her zaman monitörün fişini çekin.
- Ekranı ve monitörün diğer bölümlerini silmek için yumuşak bir bez kullanın.
- Asla doğrudan LCD ekrana sıvı püskürtmeyin ve temizlemek için sert kimyasal ürünler kullanmayın.

## Önlemler:

### Microsoft® KılıbXck gpa , Windows® XP, Windows Vista® ve Windows® 7 için

Kullanılabilen bilgisayar ve Windows® işletim sistemi yapılandırmaları nedeniyle, işlevler bu kullanıcı kılavuzunda belirtilenden biraz farklı olabilir. Bunun nedeni bilgisayar üreticisinin BIOS ve diğer özel donanım yapılandırmaları, önceden yüklenmiş olan yazılımlar veya üretim sırasında yüklenmiş olan işletim sistemi olabilir. Özel sorunlarınız varsa, bilgisayar üreticisine başvurarak BIOS, donanım sürücüsü ve işletim sistemi güncelleştirmelerini sormanız gerekebilir.

- AOC USB Monitörü videoyu görüntülemek için gelişmiş bir video grafik denetleyicisi kullanır. Ancak, USB 2.0'ın aktarım hızı sınırlamaları nedeniyle, DVD oynatılırken görüntünün bir kısmı veya tamamı yavaş veya kesikli görünebilir. Bu Mobil USB monitörün hatası değildir. DVD izlerden en iyi video performansı için oynatılan videoyu Mobil USB monitörden bilgisayarınızın ekranına taşıyın.
- Windows® XP sistemlerde, DVD'ler Mobil USB monitörde doğru görüntülenmeyebilir. DVD'leri izlemek için bilgisayarınızın yerleşik monitörünü kullanın.
- Bu ürün 3B programları desteklemez.
- Belirli DirectDraw komutlarını kullanan bazı yazılım uygulamalarında (örneğin, bazı 2B oyunlar), Mobil USB monitördeki ekran desteklenmez. Bu oyunları oynamak istiyorsanız, Mobil USB monitörün bağlantısını kesmenizi öneririz.
- Mobil USB monitör kullanılırken bu ürün tam ekran DOS moduna giremez.
- DVD oynatmak için işletim sisteminizle gelen Media Player'ı kullanın.

## Medya Oynatma

Windows 8, Windows 7, Vista ve Windows XP'de (uzatma modunda XP) DisplayLink USB Grafik cihazı aşağıdaki medya oynatıcıları kullanarak medya dosyalarını ve DVD'leri görüntüleyebilir:

- Windows Media Player 12  
(<http://www.microsoft.com/windows/windowsmedia/default.mspx>)
- Windows Media Player 11  
(<http://www.microsoft.com/windows/windowsmedia/default.mspx>)
- WinDVD 11 ([www.intervideo.com](http://www.intervideo.com))
- PowerDVD 12 ([www.cyberlink.com](http://www.cyberlink.com))

DisplayLink USB Graphics aygıtı çoğu medya oynatıcısı kullanılarak medya dosyalarını ve DVD'leri görüntüleyebilir. Ayna modunda (XP) veya Temel modda (Vista ve Windows 7) medya oynatılması önerilmez.

## PC Gereksinimleri

DisplayLink yazılım PC, Netbook, Dizüstü ve Masaüstü bilgisayarlarda kullanılabilir. Sürücü Atom N270 tabanlı PC'ler, temel tek CPU'lar ve elbette en yeni Dual, Quad Core ve Core i3/i5/i7 CPU'lar gibi işlemcilerde çalışır.

Yazılımın performansı kullanılabilen işlem gücü yanında kullanılmakta olan işletim sistemine de bağlıdır. Güçlü sistemler daha yüksek performans sunar.

DisplayLink yazılımı aşağıdaki Windows işletim sistemlerinden birini çalıştıran PC'lerde kullanılabilir:

- Windows 8 (32-bit veya 64-bit)
- Windows 7 (32-bit veya 64-bit)
- Windows Vista Service Pack 1 veya 2 (32-bit veya 64-bit)
- Windows XP Home veya Professional (Tablet Edition dahil) Service Pack 2 veya 3
- Windows Server 2003, 2008 ve 2008 R2

DisplayLink, Windows Multipoint Server için bir yazılım sürümü de sağlamaktadır.

Windows Multipoint Server'a yönelik yazılımı indirmek için,

lütfen [http://www.displaylink.com/support/downloads\\_wms.php](http://www.displaylink.com/support/downloads_wms.php) adresini ziyaret edin.

**Not:** XP'nin 64-bit sürümleri desteklenmez. Mac OS X

desteği <http://www.displaylink.com/mac> adresinde bulunabilir.

## Windows 7#K j bXck g',

Windows 7/ Windows 8 için, Windows Deneyimi Dizini (WEI) donanım düzeyinin yararlı bir ölçümüdür. WEI değerine Bilgisayar > Özellikler veya Denetim Masası > Sistem altından erişilebilir.

PC için önerilen tipik donanım gereksinimleri:

- "Grafik; Windows Aero için masaüstü performansı" kategorisinde WEI puanı en az 3 olmalıdır
- Microsoft genel WEI puanının en az 3 olmasını önermektedir.
- En az bir USB 2.0 bağlantı noktası.
- 30 megabayt (MB) boş disk alanı.
- DisplayLink aygıtıyla kullanılacak bilgisayar ekranı (entegre değilse).
- Yazılım indirmek için ağ erişimi veya bir CD-ROM sürücüsüne erişim.

## Windows Vista

Windows Vista için, Windows Deneyimi Dizini (WEI) donanım düzeyinin yararlı bir ölçümüdür. WEI değerine Bilgisayar > Özellikler veya Denetim Masası > Sistem altından erişilebilir.

PC için önerilen tipik donanım gereksinimleri:

- "Grafik; Windows Aero için masaüstü performansı" kategorisinde WEI puanı en az 3 olmalıdır.
- Microsoft genel WEI puanının en az 3 olmasını önermektedir.
- En az bir USB 2.0 bağlantı noktası.
- 30 megabayt (MB) boş disk alanı.
- DisplayLink aygıtıyla kullanılacak bilgisayar ekranı (entegre değilse).
- Yazılım indirmek için ağ erişimi veya bir CD-ROM sürücüsüne erişim.

PC özellikleri bunun altındaysa, performans düşük (veya CPU yükü kabul edilebilenden yüksek) olur.

## Windows XP

1 - 2 monitör, iş amaçlı kullanım, üretim hedefi için. Bu, tam ekran DVD oynatırken tam kare hızını sağlayamayabilir.

- 1,2 GHz Tek Çekirdekli CPU
- 512MB bellek

1 monitörün DVD video çalıştırabildiği, aynı zamanda üretkenlik ve iş uygulamalarının hedeflendiği 3 monitör için. Yalnızca 1 DVD çözünürlüğünde tam ekran video desteklenir:

- 1,6 GHz CPU
- 1 GB bellek

1 ekranın tam ekran DVD video çalıştırabildiği 6 ekran için:

- 1,8 GHz Core Duo
- 1 GB bellek
- En az bir USB 2.0 bağlantı noktası.
- 30 megabayt (MB) boş disk alanı.
- DisplayLink aygıtıyla kullanılacak bilgisayar ekranı (entegre değilse).
- Yazılım indirmek için ağ erişimi veya bir CD-ROM sürücüsüne erişim.

## **Grafik Kartı Desteđi (KıbXck g', #Windows Vista/Windows 7)**

Windows Vista ve Windows 8/Windows 7 üzerinde, DisplayLink yazılımı birincil grafik kartıyla yakın iletişim içindedir. DisplayLink, PC'deki önde gelen tüm grafik kartı (GPU) üreticilerinin (Intel, ATI, NVidia ve Via) ürünü olan tek bir GPU'yu destekleyebilir ve test edebilir.

Aşağıdaki GPU yapılandırmaları bazı durumlarda Windows 8/Windows 7 ve Vista üzerinde uyumluluk sorunları sergileyebilir:

- Deđiştirilebilir Grafik (ATI/Intel)
- Deđiştirilebilir Grafik (ATI/ATI)
- Deđiştirilebilir Grafik (NVIDIA/Intel)
- SLI modunda NVIDIA SLI

Aşağıdakiler dahil diđer GPU yapılandırmaları řu anda desteklenmemektedir ve Windows8/Windows 7/Vista üzerinde çalışmaz:

- Crossfire
- SLI modunda olmayan SLI

Aynı anda birden fazla WDDM 1.1 ya da WDDM1.2 grafik sürücüsü

## **Grafik Kartı Desteđi (Windows XP)**

Windows XP üzerinde tüm grafik kartları desteklenir.



# Sorun Giderme

Bu bölümde oluşabilecek sorunları çözmek için ipuçları sağlanmıştır. Çözemediğiniz sorunlarla karşılaşırsanız AOC ile nasıl iletişim kuracağınız da anlatılmaktadır. AOC servis merkezini aramadan önce, lütfen bu kılavuzdaki ve bilgisayarınızın Kullanıcı Kılavuzundaki sorun giderme önerilerini okuyun. Sistem yöneticinize veya şirketinizin teknik destek personeline de danışmanız iyi olur.

Sorun ve Soru	Olası Çözümler
Monitör açılmıyor	<p>Konektörleri kontrol edin. USB kablosunun monitöre tam takıldığından emin olun.</p> <p>USB kablosunu çıkarın ve yeniden takın.</p> <p>USB kablosunun durumunu kontrol edin. Kablo tellenmişse veya hasar görmüşse kabloyu değiştirin. Konektörler kirlenmişse temiz bir bezle silin.</p>
Bilgisayar açık olduğu halde ekran boş	<p>USB kablosunun bilgisayar doğru takıldığından emin olun.</p> <p>Bilgisayarın açık ve çalışır durumda olduğundan emin olun. Bilgisayar uyku veya güç tasarrufu modunda veya boş bir ekran görüntülüyor olabilir. Bilgisayarı "uyandırmak" için fareyi hareket ettirin.</p>
Görüntü "sıçırıyor" veya dalgalanıyor gibi hareket ediyor	<p>Elektrik paraziti oluşturabilecek elektrikli cihazları monitörden uzağa yerleştirin.</p>
Üçüncü Taraf DVD oynatıcı programı kullanarak DVD oynatılmıyor	<p>İşletim sisteminizle gelen Media Player'ı kullanın.</p>

# Teknik Özellikler

## Genel Özellikler

Panel	Model adı	E1659Fwu
	Sürüş sistemi	TFT Renkli LCD
	Görülebilir Resim Boyutu	16.5" - 16.5" çapraz
	Piksel aralığı	0.25" (X) mm x 0.25" (Y) mm
	Ekran Renkleri	16.7M Renk
	Nokta Saati	16.7M A < n
Çözünürlük	Yatay tarama aralığı	16.7M, Khz
	Yatay Tarama Boyutu (Maksimum)	16.7M (X) mm
	Dikey tarama aralığı	60Hz
	Dikey Tarama Boyutu (Maksimum)	16.7M (Y) (mm)
	İdeal önayarlanmış çözünürlük	16.7M ** +*, @ 60 Hz
	Tak ve Kullan	VESA DDC2B
	Giriş Konektörü	AJWc'1 G6' '\$
	Giriş Video Sinyali	Yok
	Güç Kaynağı	PC USB 5 V
	Güç Tüketimi	Normal çalışma esnasında, W'den daha düşük Beklemede <1 W
	Kapanma Zamanlayıcısı	Yok
	Fiziksel Özellikler	Konektör Türü
Sinyal Kablosu Türü		Çıkarılabilir
Boyutlar ve Ağırlık:		
Yükseklik		234 mm
Genişlik		375 mm
Derinlik		22.9 mm
Ağırlık (yalnızca monitör)		1200 g
Çevresel	Sıcaklık:	
	Çalışırken	0° - 40°
	Kapalıyken	-25° - 55°
	Nem Oranı:	
	Çalışırken	%10 - %85 (yoğunlaşmayan)
	Kapalıyken	%5 - %93 (yoğunlaşmayan)
	Denizden Yükseklik:	
	Çalışırken	0 ~ 3658m (0 ~ 12000 ft)
	Kapalıyken	0 ~ 12192 m (0 ~ 40000 ft)

## Ön Ayar Ekran Modları

STAND	RESOLUTION	HORIZONTAL FREQUENCY(kHz)	VERTICAL FREQUENCY(Hz)
VGA	640x480	31.469	59.94
SVGA	800x600	37.879	60.317
XGA	1024x768	48.363	60.004
SXGA	1366x768	47.765	59.85

## Düzenlemeler

### FCC Bildirimi

#### FCC Sınıf B Radyo Frekansı Parazit Beyanı UYARI: (FCC SERTİFİKALI MODELLER İÇİN)

NOT: Bu donanım test edilmiş ve FCC Kuralları Bölüm 15 kapsamında Sınıf B dijital aygıtlarla ilgili sınırlara uygun olduğu belirlenmiştir. Bu sınırlar, yerleşim yerine kurulmada zararlı parazitlere karşı makul koruma sağlamak için tasarlanmıştır. Bu donanım radyo frekansı enerjisi üretir, kullanır ve yayabilir ve talimatlara uygun şekilde kurulmazsa ve kullanılmazsa, radyo iletişimlerine zararlı parazitlere neden olabilir. Ancak, belirli bir kurulmada parazit oluşmayacağı garanti edilemez. Bu donanım radyo veya televizyon alıcılarında zararlı parazitlere neden olursa (ki bu donanım kapatılıp açılarak belirlenebilir), kullanıcının aşağıdaki önlemlerden bir veya daha fazlasını kullanarak paraziti gidermeye çalışması önerilir:

Alıcı antenin yönünü veya yerini değiştirin.

Donanım ile alıcı arasındaki mesafeyi artırın.

Donanımı, alıcının bağlı olduğu devreden farklı bir devredeki bir prize bağlayın.

Yardım için satıcıya veya deneyimli bir radyo/televizyon teknisyenine danışın.

#### BİLDİRİM:

Uyumluluktan sorumlu tarafın açıkça onaylamadığı değişiklikler ve modifikasyonlar kullanıcının bu ekipmanı çalıştırma yetkisini geçersiz kılabilir.

Emisyon sınırlarına uymak için korumalı arabirim kabloları ve AC güç kablosu (varsa) kullanılmalıdır.

Bu aygıt üzerinde yapılan yetkisiz değişikliklerin neden olduğu radyo veya TV parazitlerinden üretici sorumlu değildir. Bu gibi parazitleri gidermek kullanıcının sorumluluğudur. Bu gibi parazitleri gidermek kullanıcının sorumluluğudur.

## WEEE Beyanı

Avrupa Birliđi'nde Ev Kullanıcılarının Kullanılmayan Cihazları Atmalarıyla İlgili Bilgi.



Ürünün veya paketinin üzerindeki bu sembol, ürünün diđer ev atıklarıyla birlikte atılmaması gerektiđini gösterir. Bunun yerine, kullanılmayan cihazları, atık elektrik ve elektronik cihazların geri dönüşümünü sağlamak üzere tasarlanan toplama noktalarına bırakmanız sizin sorumluluđunuzdur. Kullanılmayan cihazınızı atarken, ayrı bir şekilde toplanmasını ve geri dönüştürülmesini sağlamanız, dođal kaynakların korunmasına yardımcı olacak ve insan sağlığını ve çevreyi tehdit etmeyecek şekilde geri dönüştürülmesini garantileyecektir. Kullanılmayan cihazlarınızı geri dönüştürmek için bırakabileceğiniz yerlerle ilgili daha fazla bilgi için lütfen bulunduđunuz şehirdeki resmi dairelerle, evsel atık imha servisiyle veya ürünü satın aldıđınız yerle görüşün.

## EPA Energy Star



ENERGY STAR®, ABD'de kayıtlı bir ticari markadır. Bir ENERGY STAR® Partneri olarak, AOC International (Europe) BV ve Envision Peripherals, Inc. bu ürünün ENERGY STAR® enerji verimliliđi standartlarına uygun olduđunu belirlemiştir.

---

# Servis

## Avrupa İçin Garanti Beyanı

### SINIRLI ÜÇ YILLIK GARANTİ\*

Avrupa'da Satılan AOC Renkli Monitörler

AOC International (Europe) B.V., müpteri ürünü ilk satın aldıđy tarihten itibaren üç (3) yıl süre ile iþçilikte ve malzemelerde defo bulunmadıđy garantisini vermektedir. Bu süre zarfında AOC International (Europe) B.V. kendi vereceđi karara göre arızalı ürünü onaracak ya da yenisi ile deđiptirecektir ya da aþađyda belirtilen durumlar haricinde ürünü yeniden oluþturacaktır\*. Deđiptirilen defolu ürünler AOC International (Europe) B.V. þirketinin mülkü olur.

Ürün arızalı görünürse, lütfen yerel bayiniz ile temasa geçiniz veya ürüne takarken garanti belgesine bakınız. Gönderi ve iade için garanti navlun maliyeti AOC tarafından önceden ödenir. Ürün ile birlikte tarihi belirli olan ve satın aldıđınızı gösteren bir belgeyi de ekleyerek AOC Sertifikalı veya Yetkili Servis Merkezi'ne gönderin; gönderirken aþađdakileri mutlaka yerine getirin:

- LCD Monitör uygun bir karton kutu ( AOC taşıma sırasında yeterince monitörünüzün korur orijinal karton kutu tercih ) paketlenmiş olduđundan emin olun
- Adres etiketine RMA numarasını yerleþtirin
- Sevkiyat kartonuna RMA numarasını yerleþtirin

AOC International (Europe) B.V., bu garanti belgesinde belirtilen ülkelerden biri içinde geri gönderirken nakliye ücretlerini öder. AOC International (Europe) B.V. uluslararası sınırlardaki ürün taşımacılıđy ile ilgili maliyetlerden sorumlu deđildir. Buna Avrupa Birliđi dahilindeki uluslararası sınırlar da dahildir. LCD Monitörkurye katılır toplama için mevcut deđilse , bir toplama ücreti tahsil edilecektir .

\* Bu sınırlı garanti aþađdaki durumlarda oluþan kayıpları veya hasarları karpılamamaktadır:

- Yanlıþ ambalajlama sebebiyle nakliye sırasındaki hasarlar
- AOC kullanım elkitabının dıþındaki yanlıþ kurulum veya bakım
- Yanlıþ kullanımlar
- Ýhmal
- Olađan ticari veya endüstriyel uygulamaların haricindeki herhangi bir sebep
- Yetkisi olmayan kaynak tarafından yapılan ayarlama
- AOC Yetkili Servis Merkezinin dıþındaki herhangi bir kiþi tarafından yapılan onarımlar, deđiþiklik veya parça montajı
- Nem , su hasarı ve tozlar gibi uygunsuz ortamlarda
- Şiddet zarar , deprem ve terör saldırıları
- Apırlı veya yetersiz ısıtma veya klimalama ya da elektrikli güç arızaları, dalgalanmalar veya diđer düzensiz durumlar

---

Bu sınırlı garanti sizin veya bir üçüncü tarafın deęiřtirdiđiniz hiçbir ürün yazılımını veya donanımı kapsamaz; bu gibi deęişiklikle ilgili her türlü sorumluluk ve yükümlülük size aittir.

Tüm AOC LCD MonitörlerISO 9241-307 Sınıf 1 piksel politikasına standartlarına uygun olarak üretilmektedir.

Eđer garantiniz sona ererse, yine de tüm mevcut servis seęeneklerine erişim sağlayabilirsiniz, fakat parçalar, işçilik, gönderi (varsa) ve ilgili vergiler dahil olmak üzere servis maliyeti size ait olacaktır. AOC Sertifikalı veya Yetkili Servis Merkezi, servis sağlamak için onayınızı almadan önce tahmini servis maliyetlerini size bildirecektir.

BU ÜRÜN YÇYN VERÝLEN TÜM AÇIK VE ZIMNÝ GARANTÝLER (SATILABÝLÝRLÝK VE ÖZEL BÝR AMACA UYGUNLUK DAHÝL) PARÇA VE ÝPÇÝLÝK YÇYN MÜPTERÝNÝN ÝLK SATIN ALDIĐI TARÝHTEN ÝTÝBAREN ÜÇ (3) YIL ÝLE SINIRLANDIRILMIŐTIR. BU SÜRENÝN ARDINDAN HERHANGÝ BÝR GARANTÝ (AÇIK VEYA ZIMNÝ) GEÇERLÝ DEĐÝLDÝR.

AOC INTERNATIONAL (EUROPE) B.V.'ÝN BURADA BELÝRTÝLEN YÜKÜMLÜLÜKLERÝ VE ÇARELERÝ SADECE VE ÖZEL OLARAK BURADA BELÝRTÝLDÝĐÝ GÝBÝDÝR. AOC INTERNATIONAL (EUROPE) B.V.'ÝN SÖZLEŐMEDEN, TORTTAN, GARANTÝDEN, SIKI YÜKÜMLÜLÜKTEN VEYA DÝĐER TEORÝDEN DOĐAN YÜKÜMLÜLÜĐÜ SONUCU DOĐAN HASAR VEYA ARIZALAR FÝYATIN BEDELÝNDEN DAHA FAZLA OLMAYACAKTIR. AOC INTERNATIONAL (EUROPE) B.V. HÝÇBÝR DURUMDA HERHANGÝ BÝR KAYIP, TESSÝ VEYA EKÝPMAN KULLANIM KAYBI VEYA DÝĐER DOLAYLI, TESADÜFÝ VEYA SONUÇSAL HASARDAN DOLAYI SORUMLU OLMAYACAKTIR. BAZI EYALETLER RASTLANTISAL VEYA SONUÇSAL HASARLARIN HARÝÇ BIRAKILMASINA ÝZÝN VERMEMEKTEDÝR, DOLAYISIYLA YUKARIDAKÝ SINIRLAMALAR SÝZÝN YÇYN GEÇERLÝ OLMAYABÝLÝR. BU SINIRLI GARANTÝ SÝZE BELÝRLÝ BÝR YASAL HAK VERSE DAHÝ, ÜLKEDEN ÜLKEYE FARKLILIK GÖSTEREBÝLEN DÝĐER HAKLARA SAHÝP OLABÝLÝRSÝNÝZ. BU SINIRLI GARANTÝ SADECE AVRUPA BÝRLÝĐÝ ÜYE ÜLKELERÝNDE SATIN ALINAN ÜRÜNLER YÇYN GEÇERLÝDÝR.

Bu belgedeki bilgiler önceden haber verilmeksizin deęiřtirilebilir. Ayrıntılı bilgi için lütfen řu adresi ziyaret edin:

<http://www.aoc-europe.com>

---

# Garanti Beyanı: Orta Doğu ve Afrika (MEA)

ve

## Birleşik Devletler Topluluğu (BDT)

### SINIRLI BİR İÇİN ÜÇ YIL GARANTİ\*

Orta Doğu ve Afrika (MEA) ile Birleşik Devletler Topluluğunda (BDT) satılan AOC LCD Monitörleri için AOC International (Europe) B.V. firması, ürünün satıldığı ülkeye bağlı olarak Bir (1) seneden Üç (3) seneye kadar bu ürünün malzeme ve işçiliğinde herhangi bir defo bulunmadığını garanti etmektedir. Bu süre boyunca, AOC International (Europe) B.V., AOC'un Yetkili Servis Merkezinde veya Bayiinde sunduğu (Servis Merkezine getirilen) Garanti Desteği sunarak aşağıda açıklandığı şekilde ücretsiz olarak tercihinin göre kusurlu bir ürünü yeni veya onarılmış parçalar kullanarak onarabilir ya da ücretsiz olarak yeni veya onarılmış bir ürünler değiştirebilir. Standart Politika olarak, ürün kimliği seri numarasında belirtilen üretim tarihinden itibaren garanti hesaplanır, fakat toplam garanti süresi satış yapılan ülkeye bağlı olarak üretim tarihinden itibaren (MFD) Onbeş (15) aydan Otuz Dokuz (39) aya kadar sürebilir. İstisna bazı durumlarda garanti ürün ID'si seri numarasına bağlı olarak garanti dışı kabul edilecek olup bu gibi durumlarda; Faturanın Aslı/Satın Alındığını Gösteren Belge zorunludur.

Ürün kusurlu görünüyorsa lütfen ülkenizdeki AOC yetkili bayinize başvurun veya garanti koşulları hakkında bilgi almak için AOC'un web sitesindeki servis ve destek bölümlerini inceleyin.

- Mısır: [http://aocmonitorap.com/egypt\\_eng](http://aocmonitorap.com/egypt_eng)
- BDT Orta Asya: <http://aocmonitorap.com/ciscentral>
- Orta Doğu: <http://aocmonitorap.com/middleeast>
- Güney Afrika: <http://aocmonitorap.com/southafrica>
- Suudi Arabistan: <http://aocmonitorap.com/saudiarabia>

Ürün ile birlikte tarihi belirli olan ve satın aldığınızı gösteren bir belgeyi de ekleyerek AOC Yetkili Servis Merkezine veya Bayiye gönderin; gönderirken aşağıdakileri mutlaka yerine getirin:

- LCD Monitörü sağlam bir karton kutu içine düzgünce yerleştirin (AOC, nakliye sırasında monitörünüzü etkin biçimde koruyan orijinal karton kutusunu kullanmanızı önerir).
- RMA numarasını adres etiketine yazın
- RMA numarasını taşıma kartonuna yazın

\* Bu sınırlı garanti aşağıdaki durumlarda oluşan kayıpları veya hasarları karşılamamaktadır:

- Yanlış ambalajlama sebebiyle nakliye sırasındaki hasarlar
- AOC kullanım elkitabının dışındaki yanlış kurulum veya bakım
- Yanlış kullanım
- Ýhmal
- Olađan ticari veya endüstriyel uygulamaların haricindeki herhangi bir sebep
- Yetkisi olmayan kaynak tarafından yapılan ayarlama
- AOC Yetkili Servis Merkezinin dıőındaki herhangi bir kiői tarafından yapılan onarım, deđiőiklik veya parça montajı

- 
- Nem , su hasarı ve tozlar gibi uygunsuz ortamlarda
  - Şiddet zarar , deprem ve terör saldırıları
  - Apýrý veya yetersiz ýsýtma veya klimalama ya da elektrikli güç arýzalary, dalgalanmalar veya diðer düzensiz durumlar

Bu sınırlı garanti sizin veya bir üçüncü tarafın deęiřtirdiđiniz hiçbir ürün yazılımını veya donanımı kapsamaz; bu gibi deęiřiklikle ilgili her türlü sorumluluk ve yükümlülük size aittir.

Tüm AOC LCD Monitörler, ISO 9241-307 Sınıf 1 piksel politikası standartlarına uygun üretilmektedir.

Eđer garantiniz sona ererse, yine de tüm mevcut servis seeneklerine erişim sağlayabilirsiniz, fakat paralar, işilik, gönderi (varsa) ve ilgili vergiler dahil olmak üzere servis maliyeti size ait olacaktır. AOC Sertifikalı, Yetkili Servis Merkezi veya bayii servis sağlamak için onayınızı almadan önce tahmini servis maliyetlerini size bildirecektir.

BU ÜRÜNÜN PARALARI VE İŐİLİĐİYLE İLGİLİ HER TÜRLÜ AIK VE ZİMNİ GARANTİ (TİCARİ OLARAK SATILABİLİRLİK VE BELİRLİ BİR AMACA UYGUNLUK GARANTİLERİ DAHİL), TÜKETİCİ TARAFINDAN İLK SATIN ALINDIĐI TARİHTEN İTİBAREN BİRDEN (1) ÜÇE (3) KADAR SINIRLIDIR. BU SÜREDEN SONRA HİÇBİR GARANTİ (AIK VEYA ZİMNİ) VERİLMEZ. AOC INTERNATIONAL (EUROPE) BV'NİN YÜKÜMLÜLÜKLERİ VE SİZE SUNDUĐU ÇÖZÜMLER YALNIZCA VE MÜNHASIRAN BURADA BELİRTİLDİĐİ GİBİDİR. AOC INTERNATIONAL (EUROPE) B.V.'NİN TOPLAM YÜKÜMLÜLÜĐÜ, SÖZLEŐME, KASIT, GARANTİ, KESİN SORUMLULUK VEYA BAŐKA BİR İDDİADAN KAYNAKLANMIŐ OLDUĐUNA BAKILMAKSIZIN, KUSURU VEYA NEDEN OLDUĐU HASAR NEDENİYLE HAKKINDA TAZMİNAT TALEP EDİLEN ÜNİTENİN FİYATINI AŐAMAZ. HİÇBİR KOŐULDA AOC INTERNATIONAL (EUROPE) B.V., HERHANGİ BİR KAR KAYBINDAN, TESİSLERİN VEYA DONANIMIN KULLANILAMAMASINDAN VEYA BAŐKA BİR DOLAYLI, ARIZI VEYA NETİCEDE ORTAYA ÇIKAN HASARDAN SORUMLU DEĐİLDİR. BAZI DEVLETLER ARIZİ VEYA DOLAYLI ZARARLARIN HARİÇ TUTULMASINA VEYA SINIRLANDIRILMASINA İZİN VERMEMESİ NEDENİYLE YUKARIDAKİ SINIRLAMA SİZİN İÇİN GEÇERLİ OLMAYABİLİR. BU SINIRLI GARANTİ SİZE ÖZEL YASAL HAKLAR VERMEKLE BİRLİKTE, ÜLKEDEN ÜLKEYE DEĐİŐEN BAŐKA HAKLARINIZ DA OLABİLİR. BU SINIRLI GARANTİ YALNIZCA AVRUPA BİRLİĐİ'NE ÜYE ÜLKELERDE SATIN ALINAN ÜRÜNLER İÇİN GEÇERLİDİR.

Bu belgedeki bilgiler önceden haber verilmeksizin deęiřtirilebilir. Ayrıntılı bilgi için lütfen řu adresi ziyaret edin:

<http://www.aocmonitorap.com>



## AOC International (Europe) B.V.

Prins Bernhardplein 200 / 6<sup>th</sup> floor, Amsterdam, Hollanda

Tel: +31 (0)20 504 6962 • Faks: +31 (0)20 5046933

### AOC Piksel Politikası

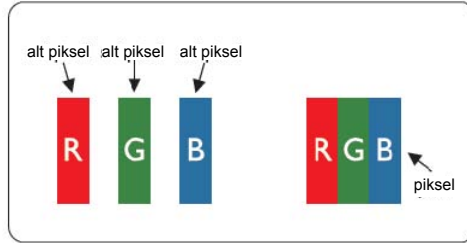
#### ISO 9241-307 Sınıf 1

25 Temmuz 2013

AOC en yüksek kalitede ürünleri sunmaya çalışmaktadır. Sektörün en gelişmiş üretim süreçlerini ve en sıkı kalite kontrol süreçlerini uygulamaktayız. Ancak, düz panel monitörlerinde kullanılan TFT monitörü panellerindeki piksel veya alt-piksel arızaları bazen kaçınılmazdır. Hiçbir üretici firma panellerde piksel arızası bulunmayacağı garantisini veremez, fakat AOC kabul edilemez sayıda depo bulunan herhangi bir monitörün garanti kapsamında onarılacağı ya da yenisi ile değiştirileceği garantisini vermektedir. Bu Piksel Politikası farklı piksel arızalarını açıklamakta ve her tür için kabul edilebilir arıza seviyesini tanımlamaktadır. Onarım veya değiştirmeyi garanti kapsamında onaylamak için, bir TFT monitör panelindeki arızalı piksel sayısı bu kabul edilebilir seviyelerin üstünde olmalıdır.

#### Pikseller ve Alt Piksel Tanımı

Bir piksel veya resim bileşeni kırmızı, yeşil ve mavi ana renklerdeki üç alt piksel renginden oluşmaktadır. Pikselin tüm alt pikselleri, üç renkli alt piksel ile birlikte tek bir beyaz piksel olarak görünür. Tümü karanlık olduğunda, üç renkli alt pikseller bir arada tek bir siyah piksel olarak görünür.



#### Piksel Arızalarının Türleri

- Parlak Nokta Arızaları: monitörde bir karanlık model, alt pikseller veya pikseller daima yanar veya "açık" konumdadır
- Siyah Nokta Arızaları: monitörde bir parlak model, alt pikseller veya pikseller daima sönmüştür veya "kapalı" konumdadır

ISO 9241-307 Piksel Arıza Sınıfı	Arıza Türü 1 Parlak Piksel	Arıza Türü 2 Siyah Piksel	Arıza Türü 3 Parlak Alt piksel	Arıza Türü 4 Siyah Alt piksel	
Sınıf 1	1	1	2 1 0	+ + +	1 3 5

AOC International (Europe) B.V.

# Warranty Statement for North & South America (excluding Brazil)

## WARRANTY STATEMENT

for AOC Color Monitors

Including those Sold within North America as Specified

Envision Peripherals, Inc. warrants this product to be free from defects in material and workmanship for a period of three (3) years for parts & labor and one (1) year for CRT Tube or LCD Panel after the original date of consumer purchase. During this period, EPI ( EPI is the abbreviation of Envision Peripherals, Inc. ) will, at its option, either repair the defective product with new or rebuilt parts, or replace it with a new or rebuilt product at no charge except as \*stated below. The parts or product that are replaced become the property of EPI.

In the USA to obtain service under this limited warranty, call EPI for the name of the Authorized Service Center closest to your area. Deliver the product freight pre-paid, along with the dated proof of purchase, to the EPI Authorized Service Center. If you cannot deliver the product in person:

- Pack it in its original shipping container (or equivalent)
- Put the RMA number on the address label
- Put the RMA number on the shipping carton
- Insure it (or assume the risk of loss/damage during shipment)
- Pay all shipping charges

EPI is not responsible for damage to inbound product that was not properly packaged.

EPI will pay the return shipment charges within one of the countries specified within this warranty statement. EPI is not responsible for any costs associated with the transportation of product across international borders. This includes the international borders of the countries within this warranty statements.

In the United States and Canada contact your Dealer or EPI Customer Service, RMA Department at the toll free number (888) 662-9888. Or you can request an RMA Number online at [www.aoc.com/na-warranty](http://www.aoc.com/na-warranty).

\* This limited warranty does not cover any losses or damages that occur as a result of:

- Shipping or improper installation or maintenance
- Misuse
- Neglect
- Any cause other than ordinary commercial or industrial application
- Adjustment by non-authorized source
- Repair, modification, or installation of options or parts by anyone other than an EPI Authorized Service Center
- Improper environment
- Excessive or inadequate heating or air conditioning or electrical power failures, surges, or other irregularities

This three-year limited warranty does not cover any of the product's firmware or hardware that you or any third party have modified or altered; you bear the sole responsibility and liability for any such modification or alteration.

ALL EXPRESS AND IMPLIED WARRANTIES FOR THIS PRODUCT (INCLUDING THE WARRANTIES OF MERCHANTABILITY AND FITNESS FOR A PARTICULAR PURPOSE) ARE LIMITED IN DURATION TO A PERIOD OF THREE (3) YEARS FOR PARTS AND LABOR AND ONE (1) YEAR FOR CRT TUBE OR LCD PANEL FROM THE ORIGINAL DATE OF CONSUMER PURCHASE. NO WARRANTIES (EITHER EXPRESSED OR IMPLIED) APPLY AFTER THIS PERIOD. IN THE UNITED STATES OF AMERICA, SOME STATES DO NOT ALLOW LIMITATIONS ON HOW LONG AN IMPLIED WARRANTY LASTS, SO THE ABOVE LIMITATIONS MAY NOT APPLY TO YOU.

EPI OBLIGATIONS AND YOUR REMEDIES HEREUNDER ARE SOLELY AND EXCLUSIVELY AS STATED HERE. EPI' LIABILITY, WHETHER BASED ON CONTRACT, TORT, WARRANTY, STRICT LIABILITY, OR OTHER THEORY, SHALL NOT EXCEED THE PRICE OF THE INDIVIDUAL UNIT WHOSE DEFECT OR DAMAGE IS THE BASIS OF THE CLAIM. IN NO EVENT SHALL ENVISION PERIPHERALS, INC. BE LIABLE FOR ANY LOSS OF PROFITS, LOSS OF USE OR FACILITIES OR EQUIPMENT OR OTHER INDIRECT, INCIDENTAL, OR CONSEQUENTIAL DAMAGE. IN THE UNITED STATES OF AMERICA, SOME STATES DO NOT ALLOW THE EXCLUSION OR LIMITATION OF INCIDENTAL OR CONSEQUENTIAL DAMAGES. SO THE ABOVE LIMITATION MAY NOT APPLY TO YOU. ALTHOUGH THIS LIMITED WARRANTY GIVES YOU SPECIFIC LEGAL RIGHTS. YOU MAY HAVE OTHER RIGHTS WHICH MAY VARY FROM STATE TO STATE.

In the United States of America, this limited warranty is only valid for Products purchased in the Continental United States, Alaska, and Hawaii.

Outside the United States of America, this limited warranty is only valid for Products purchased in Canada.

Information in this document is subject to change without notice.

For more details, please visit:

**USA:** <http://us.aoc.com/support/warranty>

**ARGENTINA:** <http://ar.aoc.com/support/warranty>

**BOLIVIA:** <http://bo.aoc.com/support/warranty>

**CHILE:** <http://cl.aoc.com/support/warranty>

**COLOMBIA:** <http://co.aoc.com/warranty>

**COSTA RICA:** <http://cr.aoc.com/support/warranty>

**DOMINICAN REPUBLIC:** <http://do.aoc.com/support/warranty>

**ECUADOR:** <http://ec.aoc.com/support/warranty>

**EL SALVADOR:** <http://sv.aoc.com/support/warranty>

**GUATEMALA:** <http://gt.aoc.com/support/warranty>

**HONDURAS:** <http://hn.aoc.com/support/warranty>

**NICARAGUA:** <http://ni.aoc.com/support/warranty>

**PANAMA:** <http://pa.aoc.com/support/warranty>

**PARAGUAY:** <http://py.aoc.com/support/warranty>

**PERU:** <http://pe.aoc.com/support/warranty>

**URUGUAY:** <http://pe.aoc.com/warranty>

**VENEZUELA:** <http://ve.aoc.com/support/warranty>

**IF COUNTRY NOT LISTED:** <http://latin.aoc.com/warranty>