

# Löstagbar Latitude 7320

## Konfigurering och specifikationer



## Anmärkningar, försiktighetsbeaktanden och varningar

 **OBS:** OBS innehåller viktig information som hjälper dig att få ut det mesta av produkten.

 **CAUTION: VIKTIGT anger antingen risk för skada på maskinvara eller förlust av data och förklarar hur du kan undvika problemet.**

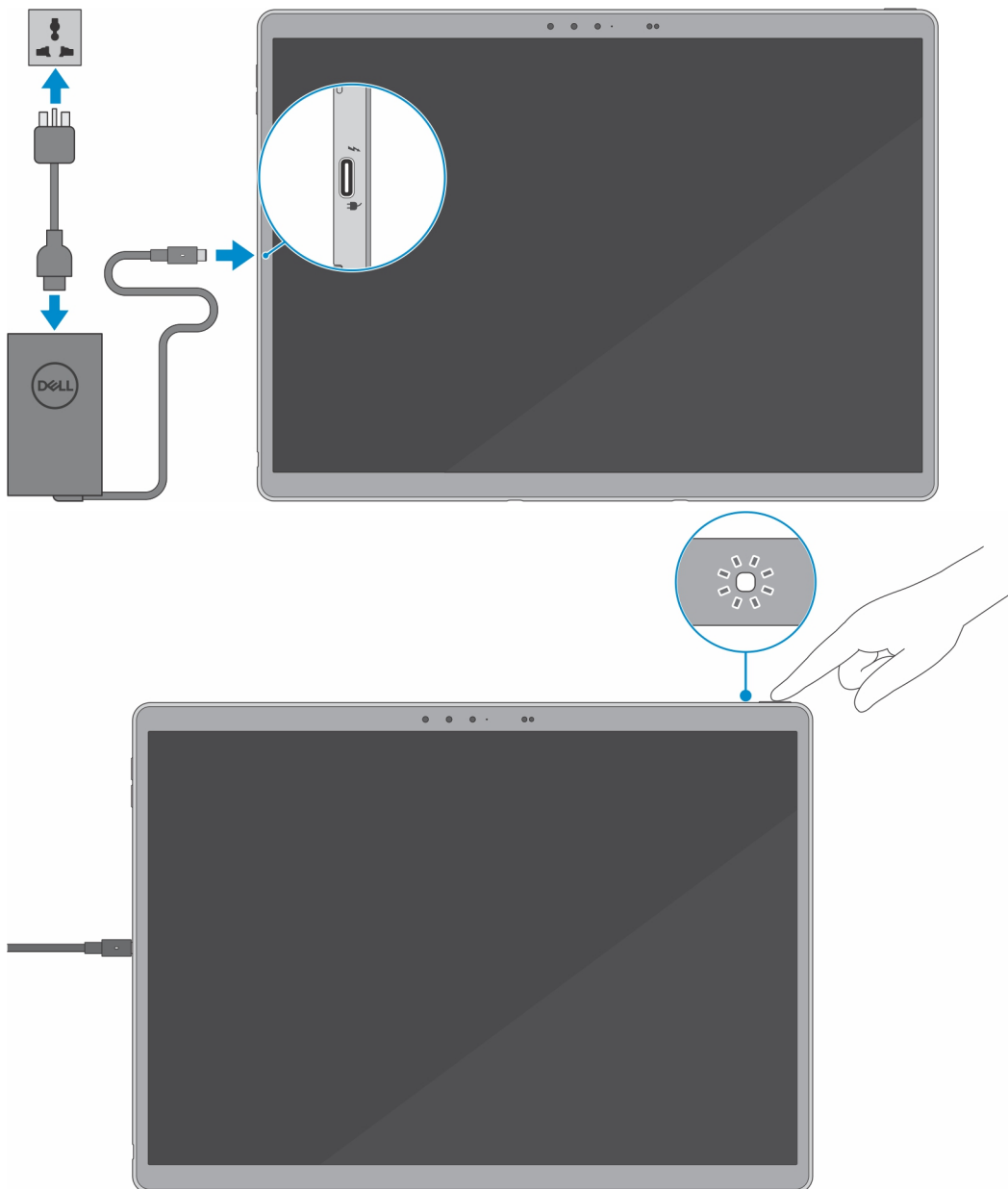
 **WARNING: En WARNING visar på en potentiell risk för egendoms-, personskador eller dödsfall.**

<b>Kapitel 1: Konfigurera Löstagbar Latitude 7320.....</b>	<b>4</b>
<b>Kapitel 2: Vyer av löstagbar Latitude 7320.....</b>	<b>7</b>
Höger.....	7
Vänster.....	7
Bildskärm.....	8
Baksida.....	9
Ovansida.....	9
Underdel.....	10
<b>Kapitel 3: Kortkommandon.....</b>	<b>11</b>
Batteriets laddning och status-LED.....	12
<b>Kapitel 4: Specifikationer för Löstagbar Latitude 7320.....</b>	<b>13</b>
Mått och vikt.....	13
Processor.....	13
Kretsuppsättning.....	14
Operativsystem.....	14
Minne.....	14
Externa portar.....	15
Trådlös modul.....	15
WWAN-modul.....	16
Ljud.....	16
Förvaring.....	17
Tangentbord.....	17
Kamera.....	17
Nätaggregat.....	18
Batteri.....	19
Bildskärm.....	19
Fingeravtrycksläsare.....	20
GPU—integrerad.....	21
Datormiljö.....	21
Sensor.....	21
Givar- och kontrolls-specifikationer.....	22
<b>Kapitel 5: Dell låg blå ljusdisplay.....</b>	<b>23</b>
<b>Kapitel 6: Få hjälp och kontakta Dell.....</b>	<b>24</b>

# Konfigurera Löstagbar Latitude 7320

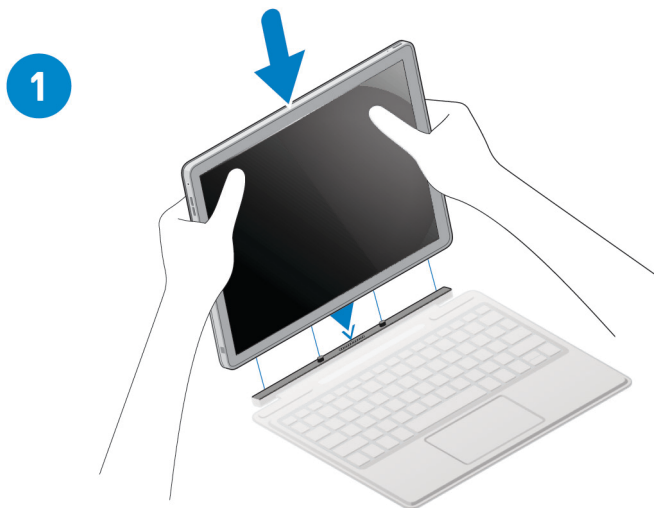
**i** **OBS:** Bilderna i det här dokumentet kan skilja från din dator beroende på konfigurationen du beställde.

1. Anslut nätaggregatet och tryck på strömbrytaren.



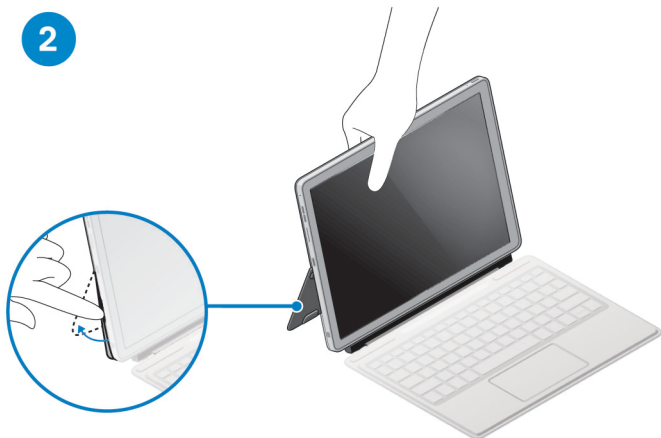
**i** **OBS:** Batteriet kan övergå till strömsparläget under transporten för att spara på batteriladdningen. Säkerställ att nätaggregatet har anslutits till datorn första gången du slår på den.

2. Anslut Latitude 7320 Detachable-tangentbordet och fäll ut stativet.
  - a. Rikta in dockningskontaktarna på Latitude 7320 Detachable med kontaktarna på Latitude 7320 Detachable-tangentbordet.

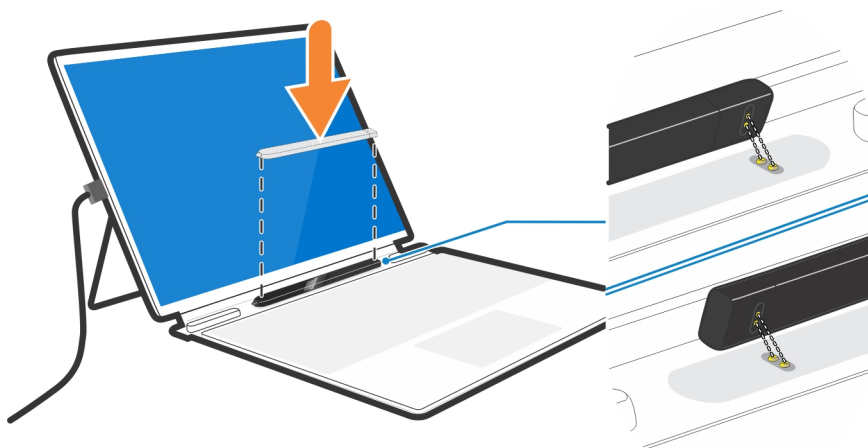


b. Docka Latitude 7320 Detachable i Latitude 7320 Detachable-tangentbordet.

- Fäll ut stativet från facket i datorn med fingrarna.



3. Rikta in Latitude 7320 Detachable Active-pennans laddningsstift med laddningsstiften på Latitude 7320 Detachable-tangentbordet och docka det i hållaren.




**i** **OBS:** Laddningstiden för Latitude 7320 Detachable Active-pennan är 30 sekunder.

4. Slutför installationen av Windows.

Följ anvisningarna på skärmen för att slutföra konfigurationen. Vid konfigurationen rekommenderar Dell att du:

- Ansluter till ett nätverk för Windows-uppdateringar.

 **OBS:** Om du ansluter till ett säkert trådlöst nätverk ska du ange lösenordet för åtkomst till det trådlösa nätverket när du uppmanas göra det.

- Logga in med eller skapa ett Microsoft-konto om du är ansluten till internet. Skapa ett offlinekonto om du inte är ansluten till internet.
- Ange dina kontaktuppgifter på skärmen **Support och skydd**.

5. Hitta och använd Dell-appar från Windows Start-menyn – rekommenderas.

**Tabell 1. Hitta Dell-appar**

Resurser	Beskrivning
	<p><b>SupportAssist</b></p> <p>Kontrollerar proaktivt statusen på datorns maskinvara och programvara. SupportAssist OS-återställningsverktyget felsöker problem med operativsystemet. Mer information finns i dokumentationen SupportAssist på <a href="http://www.dell.com/support">www.dell.com/support</a>.</p> <p> <b>OBS:</b> I SupportAssist klickar du på utgångsdatumet för garantin för att förnya eller uppgradera din garanti.</p>
	<p><b>Dell Update</b></p> <p>Uppdaterar datorn med viktiga korrigeringar och de senaste enhetsdrivrutinerna när de blir tillgängliga. Det finns mer information om användning av Dell Update i kunskapsdatabasartikeln <a href="https://www.dell.com/support">SLN305843</a> på <a href="http://www.dell.com/support">www.dell.com/support</a>.</p>
	<p><b>Dell Digital Delivery</b></p> <p>Hämta program som köpts men inte förinstallerats på datorn. Det finns mer information om användning av Dell Digital Delivery i kunskapsdatabasartikeln <a href="https://www.dell.com/support">153764</a> på <a href="http://www.dell.com/support">www.dell.com/support</a>.</p>

# Vyer av löstagbar Latitude 7320

## Ämnen:

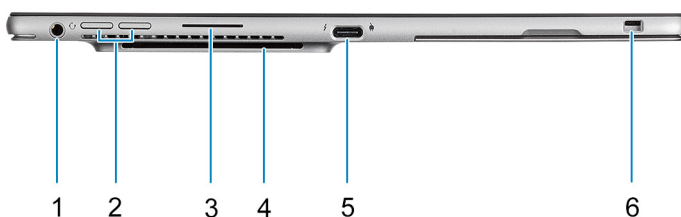
- Höger
- Vänster
- Bildskärm
- Baksida
- Ovansida
- Underdel

## Höger



1. USB4 Type-C-portar med Thunderbolt4/PowerDelivery/DisplayPort
2. Högtalare
3. Kortplats för Micro-SIM-kort

## Vänster



1. Kombinationsuttag för mikrofon/hörlurar
2. knapp för volym upp/volym ned
3. Högtalare
4. Kontaktlös/kontaktberoende smartkortläsare (tillval)
5. USB4 Typ C-portar med Thunderbolt4/Power Delivery/DisplayPort
6. Kilformat låsspår

## Bildskärm



1. Omgivningsljussensor
2. IR-sändare
3. IR/RGB-kamera
4. Status-LED för fram-/bakkamera
5. Närhetssensor
6. LCD-panel

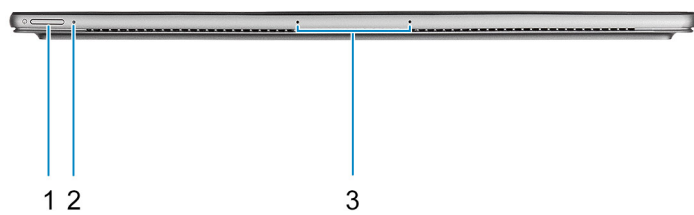


## Baksida



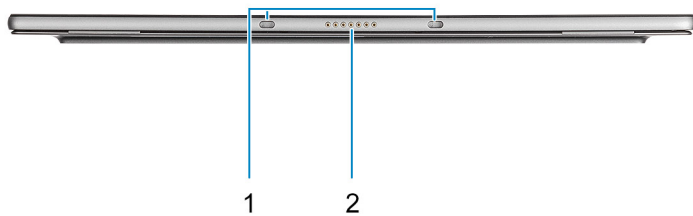
1. Fingeravtrycksläsare
2. NFC-läsare
3. Bakre RGB-kamera
4. Utfällbart stöd

## Ovansida



1. Strömbrytare
2. Lysdiod för batteristatus/diagnostik
3. Mikrofon

## Underdel



1. Dockningsmagneter för tangentbord
2. Pogo-kontakt

## Kortkommandon

**i** **OBS:** Tangentbordets tecken kan variera beroende på vilken språkkonfiguration som används. Knappar som används för genvägar förblir desamma i alla språkkonfigurationer.

Vissa tangenter på tangentbordet har två symboler. Dessa tangenter kan användas för att ange alternativa tecken eller för att utföra sekundära funktionerna. Symbolen som visas på den nedre delen av tangenten hänvisar till tecknet som skrivs när knappen trycks ned. Om du trycker på shift och tangenten skrivs symbolen som visas på den övre delen av tangenten. Till exempel, om du trycker på **2** så skrivs **2** och om du trycker på **Shift + 2** så skrivs **@**.

Tangenterna F1-F12 på den översta raden på tangentbordet är funktionstangenter för multimediestyrning. Detta indikeras med en ikon längst ned på tangenten. Tryck på funktionstangenten för att utföra uppgiften som representeras av ikonen. Om du t.ex. trycker på F1 stängs ljudet av (se tabellen nedan).

Men om funktionstangenterna F1-F12 behövs för specifika program kan multimediefunktionen inaktiveras genom att du trycker på **Fn + Esc**. Följaktligen kan styrningen av multimedia aktiveras genom att du trycker på **Fn** och respektive funktionstangent. Till exempel kan du stänga av ljudet genom att trycka på **Fn + F1**.

**i** **OBS:** Du kan även definiera det primära beteendet hos funktionstangenterna (F1–F12) genom att ändra **funktionstangenters beteende** i BIOS-inställningsprogrammet.

**Tabell 2. Lista över tangentbordsgenvägar**

Funktionstangent	Primärt beteende	Funktionstangent	Sekundärt beteende
F1	Stäng av ljud	Fn + F1	Operativsystems- och programspecifik F1-funktion
F2	Sänk volymen	Fn + F2	Operativsystems- och programspecifik F2-funktion
F3	Höj volymen	Fn + F3	Operativsystems- och programspecifik F3-funktion
F4	Tysta mikrofon	Fn + F4	Operativsystems- och programspecifik F4-funktion
F5	Bakgrundsbelysning på tangentbord <b>i</b> <b>OBS:</b> Gäller inte för tangentbord utan bakgrundsbelysning.	Fn + F5	Operativsystems- och programspecifik F5-funktion
F6	Minska bildskärmens ljusstyrka	Fn + F6	Operativsystems- och programspecifik F6-funktion
F7	Öka bildskärmens ljusstyrka		Operativsystems- och programspecifik F7-funktion
F8	Växla till extern bildskärm	Fn + F8	Operativsystems- och programspecifik F8-funktion
F9	Inaktivera kamera	Fn + F9	Operativsystems- och programspecifik F9-funktion
F10	Skärmbild	Fn + F10	Operativsystems- och programspecifik F10-funktion
F11	Home	Fn + F11	Operativsystems- och programspecifik F11-funktion
F12	End	Fn + F12	Operativsystems- och programspecifik F12-funktion

Fn-tangenten används också tillsammans med vissa tangenter på tangentbordet för att utföra andra sekundära funktioner.

**Tabell 3. Sekundärt beteende**

Funktionstangent	Beteende
Fn + Esc	Växla Fn-tangentenslås
Fn + PrtScr	Stäng av/slå på trådlös
Fn + B	Pausa/avbrott
Fn + Insert	Viloläge
Fn + S	Växla Scroll Lock
Fn + H	Växla mellan ström-/batteristatuslampa/hårddiskaktivitetsljus
Fn + R	Systembegäran
Fn + Ctrl	Öppna programmenyn
Fn + PgUp	Page up
Fn + PgDn	Page down
Fn- + Home	Home
Fn- + End	End

#### Ämnen:

- [Batteriets laddning och status-LED](#)

## Batteriets laddning och status-LED

**Tabell 4. Batteriladdning och status-LED-indikator**

Strömkälla	Lysdiodbeteende	Systemets strömtillstånd	Batteriladdningsnivå
Nätadapter	Släckt	S0–S5	Fulladdad
Nätadapter	Fast vitt sken	S0–S5	< Fulladdat
Batteri	Släckt	S0–S5	11–100 %
Batteri	Fast orange sken (590 +/- 3 nm)	S0–S5	< 10 %

- S0 (PÅ) – Systemet är påslaget.
- S4 (viloläge) – Systemet förbrukar minst ström jämfört med alla andra strömsparlägen. Systemet är nästan avstängt, bortsett från en liten mängd ström. Kontextdata skrivs till hårddisken.
- S5 (AV) – Systemet är i avstängt läge.

# Specifikationer för Löstagbar Latitude 7320


## Ämnen:

- Mått och vikt
- Processor
- Kretsuppsättning
- Operativsystem
- Minne
- Externa portar
- Trådlös modul
- WWAN-modul
- Ljud
- Förvaring
- Tangentbord
- Kamera
- Nätaggregat
- Batteri
- Bildskärm
- Fingeravtrycksläsare
- GPU—integrerad
- Datormiljö
- Sensor
- Givar- och kontrollspekifikationer

## Mått och vikt

I följande tabell visas höjd, bredd, djup och vikt för din Löstagbar Latitude 7320.

**Tabell 5. Mått och vikt**

Beskrivning	Värden
Höjd:	
Främre höjd	8,44 mm (0,33 tum)
Bakre höjd	8,44 mm (0,33 tum)
Bredd	288,42 mm (11,35 tum)
Djup	207,90 mm (8,18 tum)
Vikt (miniumum)	0,789 kg (1,7 lb)  <b>OBS:</b> Vikten på din dator beror på den beställda konfigurationen och variationer i tillverkningen.

## Processor

I följande tabell finns information om de processorer som stöds av din Löstagbar Latitude 7320.

**Tabell 6. Processor**

Beskrivning	Alternativ ett	Alternativ två	Alternativ tre	Alternativ fyra
Processortyp	11:e generationens Intel Core i3-1110G4	11:e generationens Intel Core i5-1130G7	11:e generationens Intel Core i5-1140G7	11:e generationens Intel Core i7-1180G7
Processorns wattal	11 W	12 W	12 W	12 W
Antal processorkärnor	2	4	4	4
Antal processortrådar	4	8	8	8
Processorhastighet	1,80 GHz till 3,90 GHz	1,10 GHz till 4,00 GHz	1,10 GHz till 4,20 GHz	1,30 GHz till 4,60 GHz
Processorcacheminne	6 MB	8 MB	8 MB	12 MB
Integrerad grafik	Intel UHD-grafik	Intel Iris X <sup>e</sup> Graphics	Intel Iris X <sup>e</sup> Graphics	Intel Iris X <sup>e</sup> Graphics

## Kretsuppsättning

I följande tabell visas information om kretsuppsättningen som stöds av din Löstagbar Latitude 7320.

**Tabell 7. Kretsuppsättning**

Beskrivning	Värden
Kretsuppsättning	Intel
Processor	11:e generationens Intel Core i3/i5/i7
DRAM-bussbredd	64-bitars
Flash EPROM	Ej tillämpligt
PCIe-buss	Upp till Gen4

## Operativsystem

Din Löstagbar Latitude 7320 stöder följande operativsystem:

- Windows 11 Home, 64-bitars
- Windows 11 Pro, 64-bitars
- Windows 11 Pro National Academic, 64-bitars
- Windows 10 Home, 64-bitars
- Windows 10 Pro, 64-bitars

## Minne

I följande tabell visas minnesspecifikationerna för din Löstagbar Latitude 7320.

**Tabell 8. Minnesspecifikationer**

Beskrivning	Värden
Minnesplatser	inbyggd
Minnestyp	LPDDR4x

**Tabell 8. Minnesspecifikationer (fortsättning)**

Beskrivning	Värden
Minneshastighet	4267 MHz
Maximum minneskonfiguration	16 GB
Minimum minneskonfiguration	4 GB
Minnesstorlek per kortplats	4 GB, 8 GB, 16 GB
Minneskonfigurationer som stöds	<ul style="list-style-type: none"> <li>● 4 GB</li> <li>● 8 GB</li> <li>● 16 GB</li> </ul>

## Externa portar

I följande tabell visas de externa portarna för din Löstagbar Latitude 7320.

**Tabell 9. Externa portar**

Beskrivning	Värden
Nätverksport	Ej tillämpligt
USB-portar	<ul style="list-style-type: none"> <li>● 2 USB4 Typ C-portar med Thunderbolt4/Power Delivery/DisplayPort</li> </ul>
Ljudport	1 kombinationskontakt för mikrofon/hörlurar
Videoport	DisplayPort genom USB4 Typ C-port
Mediakortläsare	Micro-SIM-kort
Nätaggregatsport	USB4 Type-C
Säkerhetskabeluttag	Kilformat låsspår.

## Trådlös modul

I följande tabell visas den trådlösa modulen för WLAN (Wireless Local Area Network) som stöds på din Löstagbar Latitude 7320.

**Tabell 10. Specifikationer för den trådlösa modulen**


Beskrivning	Värden
Modellnummer	Intel Dual Band Wireless-AX201D2W
Överföringshastighet	2400 Mbit/s
Frekvensband som stöds	2.4/ 5 GHz
Trådlösa standarder	<ul style="list-style-type: none"> <li>● Wi-Fi 802.11a/b/g</li> <li>● Wi-Fi 4 (Wi-Fi 802.11n)</li> <li>● Wi-Fi 5 (Wi-Fi 802.11ac)</li> <li>● Wi-Fi 6 (Wi-Fi 802.11ax)</li> </ul>
Kryptering	<ul style="list-style-type: none"> <li>● 64-bitars/128-bitars WEP</li> </ul>

**Tabell 10. Specifikationer för den trådlösa modulen (fortsättning)**

Beskrivning	Värden
	<ul style="list-style-type: none"> <li>• AES-CCMP</li> <li>• TKIP</li> </ul>
Bluetooth	Bluetooth 5.1

## WWAN-modul

**Tabell 11. WWAN-modul specifikationer**

Beskrivning	Värden
Modellnummer	Qualcomm® Snapdragon™ X20 Global Gigabit LTE, CAT16
Överföringshastighet	Upp till 867 Mbit/s DL/50 Mbit/s UL (Cat 16)
Frekvensband som stöds	(1/2/3/4/5/7/8/12/13/14/17/18/19/20/25/26/28/29/30/32/38/39/40/41/42/43/46/48/66 ), HSPA+ (1/2/4/5/6/8/9/19 )
Trådlösa standarder	Ej tillämpligt
Kryptering	Ej tillämpligt
Bluetooth	Ej tillämpligt
 <b>OBS:</b> Anvisningar om hur du hittar datorns IMEI-nummer (International Mobile Station Equipment Identity) finns i kunskapsartikeln 000143678 på <a href="http://www.dell.com/support">www.dell.com/support</a> .	

## Ljud

I följande tabell visas ljudspecifikationerna för din Löstagbar Latitude 7320.

**Tabell 12. Ljudspecifikationer**

Beskrivning	Värden
Styrenhet för ljud	Realtek ALC711
Stereokonvertering	Stöds
Internt ljudgränssnitt	Intel Soundwire
Externt ljudgränssnitt	Universell ljudkontakt
Antal högtalare	2 stereohögtalare
Intern högtalarförstärkare	2 W genomsnitt per kanal
Externa volymkontroller	genom dedikerad volymknapp
Högtalarut effekt:	
Genomsnittlig högtalarut effekt	2 W per kanal
Max högtalarut effekt	2,5 W per kanal



**Tabell 12. Ljudspecifikationer (fortsättning)**

Beskrivning	Värden
Uteffekt för bashögtalare	Stöds inte
Mikrofon	2 dubbelriktade brusreduceringsmikrofoner

## Förvaring

I det här avsnittet visas lagringsalternativen på din Löstagbar Latitude 7320.

Datorn har stöd för en av följande konfigurationer:

- En M.2 2230-SSD-disk
- En M.2 2230 PCIe/NVMe klass 35 SED

**Tabell 13. Förvaringsspecifikationer**

Lagringsstyp	Gränssnittstyp	Kapacitet
M.2 2230, klass 35 SSD	Gen 3 PCIe x4 NVMe	Upp till 1 TB
M.2 2230, klass 35 SED SSD	Gen 3 PCIe x4 NVMe	256 GB

## Tangentbord

I följande tabell visas specifikationerna för ditt tangentbord Löstagbar Latitude 7320.

**Tabell 14. Specifikationer för tangentbordet**

Beskrivning	Värden
Tangentbordstyp	<ul style="list-style-type: none"> <li>• Resetangentbord till löstagbar Dell Latitude 7320</li> </ul>
Tangentbordslayout	QWERTY
Antal tangenter	<ul style="list-style-type: none"> <li>• USA och Kanada: 80 tangenter</li> <li>• Storbritannien: 81 tangenter</li> <li>• Japan: 84 tangenter</li> </ul>
Tangentbordsstorlek	X = 288,42 mm (11,36 tum) Y = 228,14 mm (8,98 tum)
Kortkommandon	Vissa tangenter på tangentbordet har två symboler. Dessa tangenter kan användas för att ange alternativa tecken eller för att utföra sekundära funktionerna. För att skriva in det alternativa tecknet trycker du på Skift och önskad tangent. För att utföra sekundära funktioner trycker du på Fn och den önskade tangenter. <p><b>i</b> <b>OBS:</b> Du kan definiera det primära beteendet hos funktionstangenterna (F1–F12) genom att ändra <b>funktionstangenters beteende</b> i BIOS-inställningsprogrammet.</p>

## Kamera

I följande tabell visas kameraspecifikationerna för din Löstagbar Latitude 7320.

**Tabell 15. Kameraspecifikationer**

Beskrivning	Värden
Antalet kameror	Två
Kameratyp	8 MP RGB-kamera
Kameraplats	Kamera mot omvärlden
Typ av kamerasensor	<ul style="list-style-type: none"> <li>• CMOS-sensortekniken</li> <li>• Närlöshets sensor</li> </ul>
Kameraupplösning:	
Stillbild	8,03 megapixlar
Video	1 920 x 1 080 vid 30 fps
Upplösning med infraröd kamera	
Stillbild	8,03 megapixlar
Video	1 920 x 1 080 vid 30 fps
Diagonal betraktning-vinkel:	
Kamera	88,9 grader
Infraröd kamera	86,7 grader

## Nättaggregat

I följande tabell visas specifikationerna för nättaggregatet till din Löstagbar Latitude 7320.

**Tabell 16. Specifikationer för nättaggregatet**

Beskrivning	Alternativ ett	Alternativ två	Alternativ tre
Type (typ)	65 W, USB typ-C	45 W, USB Type-C SFF	60 W, USB Type-C Ultra SFF
Inspänning	100 V AC–240 V AC	100 V AC–240 V AC	100 V AC–240 V AC
Infrekvens	50–60 Hz	50–60 Hz	50–60 Hz
Inström (maximal)	1,70 A	1,30 A	1,60 A
Utström (kontinuerlig)	<ul style="list-style-type: none"> <li>• 20 V/3,25 A (kontinuerlig)</li> <li>• 15 V/3 A (kontinuerlig)</li> <li>• 9,0 V/3 A (kontinuerlig)</li> <li>• 5 V/3 A (kontinuerlig)</li> </ul>	<ul style="list-style-type: none"> <li>• 20 V/2,25 A (kontinuerlig)</li> <li>• 15 V/3 A (kontinuerlig)</li> <li>• 9,0 V/3 A (kontinuerlig)</li> <li>• 5 V/3 A (kontinuerlig)</li> </ul>	<ul style="list-style-type: none"> <li>• 20 V/3 A (kontinuerlig)</li> <li>• 15 V/3 A (kontinuerlig)</li> <li>• 9,0 V/3 A (kontinuerlig)</li> <li>• 5 V/3 A (kontinuerlig)</li> </ul>
Nominell utspänning	<ul style="list-style-type: none"> <li>• 20 V DC</li> <li>• 15 VDC</li> <li>• 9 VDC</li> <li>• 5 VDC</li> </ul>	<ul style="list-style-type: none"> <li>• 20 V DC</li> <li>• 15 VDC</li> <li>• 9 VDC</li> <li>• 5 VDC</li> </ul>	<ul style="list-style-type: none"> <li>• 20 V DC</li> <li>• 15 VDC</li> <li>• 9 VDC</li> <li>• 5 VDC</li> </ul>
Temperaturintervall:			
Drift	0 °C till 40 °C (32 °F till 104 °F)	0 °C till 40 °C (32 °F till 104 °F)	0 °C till 40 °C (32 °F till 104 °F)





**Tabell 16. Specifikationer för nätaggregatet (fortsättning)**

Beskrivning	Alternativ ett	Alternativ två	Alternativ tre
Lagring	-40 °C till 70 °C (-40 °F till 158 °F)	-40 °C till 70 °C (-40 °F till 158 °F)	-40 °C till 70 °C (-40 °F till 158 °F)

## Batteri

I följande tabell visas batterispecifikationerna för din Löstagbar Latitude 7320.

**Tabell 17. Batterispecifikationer**

Beskrivning	Alternativ ett	Alternativ två	
Batterityp	2-cells, 40 wattimmar, polymer	2-cells, 40 wattimmar, lång livslängd, polymer (valfri)	
Batterispänning	8,90 VDC	8,90 VDC	
Batterivikt (maximal)	0,16 kg (0,35 lb)	0,16 kg (0,35 lb)	
Batterimått:			
	Höjd	4,80 mm (0,188 tum)	4,80 mm (0,19 tum)
	Bredd	81,20 mm (3,19 tum)	81,20 mm (3,19 tum)
	Djup	185 mm (7,28 tum)	185 mm (7,28 tum)
Temperaturintervall:			
	Drift	0 °C till 45 °C (32 °F till 113 °F)	0 °C till 45 °C (32 °F till 113 °F)
	Lagring	20 °C till 65 °C (-4 °F till 149 °F)	-20 °C till 65 °C (-4 °F till 149 °F)
Batteriets drifttid	varierar beroende på driftsförhållanden och kan märkbart minska under särskilt strömförbrukande förhållanden.	varierar beroende på driftsförhållanden och kan märkbart minska under särskilt strömförbrukande förhållanden.	
Batteriets laddningstid (ungefärlig)  <b>OBS:</b> Styr laddningstiden, varaktighet, start- och sluttid och så vidare med hjälp av programmet Dell Power Manager. Mer information om Dell Power Manager finns i <i>Me and My Dell</i> på <a href="http://www.dell.com">www.dell.com</a> .	4 timmar (när datorn är avstängd)  <b>OBS:</b> Styr laddningstiden, varaktighet, start- och sluttid och så vidare med hjälp av programmet Dell Power Manager. För mer information om Dell Power Manager se <i>Me and My Dell</i> på <a href="http://www.dell.com/">www.dell.com/</a>	4 timmar (när datorn är avstängd)  <b>OBS:</b> Styr laddningstiden, varaktighet, start- och sluttid och så vidare med hjälp av programmet Dell Power Manager. För mer information om Dell Power Manager se <i>Me and My Dell</i> på <a href="http://www.dell.com/">www.dell.com/</a>	
Knappcells batteri	Stöds inte	Stöds inte	
 <b>CAUTION:</b> Drift- och lagringstemperaturintervallen kan variera mellan olika komponenter, så att använda eller förvara enheten utanför dessa intervall kan påverka prestandan hos enskilda komponenter.			

## Bildskärm

I följande tabell visas bildskärmsspecifikationerna för din Löstagbar Latitude 7320.

**Tabell 18. Bildskärmspecifikationer**

Beskrivning		Värden
Bildskärms typ		Full HD-upplösning (FHD+)
Bildskärmsteknik		Bred betraktningvinkel (WVA)
Bildskärmens mått (aktivt område):		
	Höjd	182,98 mm (7,20 tum)
	Bredd	274,46 mm (10,80 tum)
	Diagonalt	329,86 mm (12,98 tum)
Bildskärmens inbyggda upplösning		1 920 x 1 280
Luminans (typisk)		500 nitar
Megapixel		2,45
Färgskala		100 % (sRGB)
Bildpunkter per tum (PPI)		177
Kontrastförhållande (min)		1200:1
Svarstid (max)		35 ms
Uppdateringsfrekvens		60 Hz
Horisontell visningsvinkel		80 +/- grader
Vertikal visningsvinkel		80 +/- grader
Bildpunktstäthet		0,1429 x 0,1429
Strömförbrukning (maximal)		2,63 W
Med reflexskydd kontra blank yta.		Beläggning med reflexskydd/utsmetningsskydd/DXC (hållbar reflexskyddsbeläggning)
Pekalternativ		Ja

## Fingeravtrycksläsare

I följande tabell visas batterispecifikationerna för din Löstagbar Latitude 7320.

**Tabell 19. Fingeravtrycksläsarens specifikationer**

Beskrivning	Värden
Fingeravtrycksläsarens sensorteknik	Kapacitiv
Fingeravtrycksläsarens sensorupplösning	363 dpi
Fingeravtrycksläsarens bildpunktsstorlek i sensorn	104 x 86

## GPU—integrerad

I följande tabell visas specifikationerna för den integrerade grafikprocessorenheten (GPU) som stöds av din Löstagbar Latitude 7320.

Tabell 20. GPU—integrerad

Styrenhet	Externt bildskärmsstöd	Minnesstorlek	Processor
Intel UHD-grafik	DisplayPort genom USB 3.2 Gen 1 Typ C-port	Delat systemminne	11:e generationens Intel Core i3
Intel Iris Xe Graphics	DisplayPort genom USB 3.2 Gen 1 Typ C-port	Delat systemminne	11:e generationens Intel Core i5/i7

## Datormiljö

Luftburen föroreningsnivå: G1 enligt ISA-S71.04-1985

Tabell 21. Datormiljö

Beskrivning	Drift	Förvaring
Temperaturintervall	0 °C till 35 °C (32 °F till 95 °F)	-40 °C till 65 °C (-40 °F till 149 °F)
Relativ luftfuktighet (maximalt)	10 % till 90 % (icke-kondenserande)	0 % till 95 % (icke-kondenserande)
Vibration (maximal)*	0,66 GRMS	1,30 GRMS
Stöt (max):	110 G†	160 G†
Höjd över havet (maximal):	-15,2 m till 3048 m (4,64 ft till 5518,4 ft)	-15,2 m till 10668 m (4,64 ft till 19234,4 ft)

\* Mätt med ett slumpmässigt vibrationspektrum som simulerar användarmiljön.

† Mätt med en 2 ms halvsinuspuls när hårddisken används.

## Sensor

I följande tabell visas sensorn för Löstagbar Latitude 7320.

Tabell 22. Sensor

Stöd för givare
Gyroskop
eCompass/magnetometer
Accelerometer
GPS (endast via WWAN-kort)
Omgivningsljussensor
Anpassad termisk prestanda (via gyroskop/accelerometer)
Dell ExpressSign-In 1.0 (via närhetssensor)
Dell ExpressSign-in 2.0 (via Intels kameraavkänningsteknik)
Väck/sätt på när locket öppnas

# Givar- och kontrollspezifikationen

Halleffektgivaren sitter på moderkortet

## Dell låg blå ljusdisplay

 **WARNING: Förlängd exponering mot blått ljus från bildskärmen kan ha långsiktiga effekter som ögonansträngning, ögontrötthet eller skador på ögonen.**

Blått ljus är en färg i det ljusspektrum som har en kort våglängd och en hög energi. Kronisk exponering mot blått ljus, framför allt från digitala källor, kan störa sömnvanorna och orsaka långsiktiga effekter som ögonansträngning, ögontrötthet eller skador på ögonen.

Bildskärmen på den här datorn är utformad för att minimera blått ljus och uppfyller kraven från TÜV Rheinland för bildskärmar med lågt blått ljus.

Läget för lågt blått ljus är aktiverat på fabriken, så ingen ytterligare konfigurering är nödvändig.

För att minska risken för ansträngda ögon bör du även:


- Ställ bildskärmen på ett bekvämt avstånd mellan 50 och 70 cm från ögonen.
- Blinka ofta för att fukta ögonen, fukta bort ögonen med vatten eller använda lämpliga ögondroppar.
- Vänd bort blicken från bildskärmen och tittar på ett objekt på ca 6 meters avstånd i minst 20 sekunder under varje paus.
- Tar en längre paus på 20 minuter varannan timme.

# Få hjälp och kontakta Dell

## Resurser för självhjälp

Du kan få information och hjälp för Dell-produkter och tjänster med följande resurser för självhjälp:


**Tabell 23. Resurser för självhjälp**

Resurser för självhjälp	Resursplats
Information om Dell-produkter och tjänster	<a href="http://www.dell.com">www.dell.com</a>
Tips	
Kontakta support	I Windows skriver du Contact Support och trycker på retur.
Onlinehjälp för operativsystemet	<a href="http://www.dell.com/support/windows">www.dell.com/support/windows</a> <a href="http://www.dell.com/support/linux">www.dell.com/support/linux</a>
Felsökningsinformation, användarhandböcker, installationsanvisningar, produktspecifikationer, tekniska hjälpbloggar, programuppdateringar osv.	<a href="http://www.dell.com/support">www.dell.com/support</a>
Artiklarna i Dells kunskapsdatabas innehåller information om en rad olika datorproblem.	<ol style="list-style-type: none"> <li>1. Gå vidare till <a href="https://www.dell.com/support/home/?app=knowledgebase">https://www.dell.com/support/home/?app=knowledgebase</a>.</li> <li>2. Ange ämnet eller nyckelordet i rutan <b>Search (Sök)</b>.</li> <li>3. Klicka på <b>Search (Sök)</b> för att hämta relaterade artiklar.</li> </ol>

## Kontakta Dell

Om du vill kontakta Dell med frågor om försäljning, teknisk support eller kundtjänst, se [www.dell.com/contactdell](http://www.dell.com/contactdell).

 **OBS:** Tillgängligheten varierar mellan land och produkt och vissa tjänster kanske inte finns tillgängliga i ditt land.

 **OBS:** Om du inte har en aktiv internetanslutning så hittar du information på inköpsfakturan, följesedeln, räkningen eller Dells produktkatalog.