

AOC

液晶顯示器用戶說明書

E970SWN/E970SWNL/E2270SWN

(LED 背光)



安全說明	3
關於本指南	3
電源	4
安裝	5
清潔	7
其他	8
安裝	9
標準配置	9
安裝支架	10
調整視角	11
連接顯示器	12
調節顯示器	13
設置最佳解析度	13
Windows Vista	13
Windows XP	15
Windows ME/2000	16
Windows 8	17
快捷鍵	19
LED 指示燈	20
驅動	21
顯示器驅動	21
Windows 2000	21
Windows ME	21
Windows XP	22
Windows Vista	25
Windows 7	27
Windows 8	31
i-Menu	32
e-Saver	33
Screen+	34
故障排除	35
規格	37
主要規格	37
預設顯示模式	39
接頭引腳分派	40
即插即用	41
安規信息	42
FCC 注意事項	42
WEEE 聲明	43
WEEE Declaration for India (Optional)	43

安全說明

關於本指南

下面說明本文檔中使用的符號約定。

注釋、注意和警告

在本指南中，文本塊可能帶有圖示並且以粗體或斜體列印。這些文本塊是注釋、注意和警告，如下所示：



注釋：“注釋”表示一些有助於更好地使用電腦系統的重要資訊。




注意：“注意”表示潛在的硬體損壞或資料丟失，並告訴您如何避免出現問題。





警告：“警告”表示潛在的人身傷害，並告訴您如何避免出現問題。


某些警告可能採用其他格式，也可能不帶有圖示。在這種情況下，由相關的管理機構提供專門的警告表示方法。


電源


 監視器只應使用標籤上注明的電源類型。如果您不瞭解家中的電源類型，請與經銷商或當地電力公司聯繫。


 本監視器配備有一個三相接地插頭，其中一個端頭接地。為安全起見，該插頭應插入接地的電源插座中。如果三相插頭不能插入您的插座，請找電工安裝一個正確的插座，或使用適配器將設備安全接地。不要改變接地插頭的安全功能。

 遇有雷雨天氣或長時間不使用時，應拔掉設備的電源線。這樣做可以防止因電壓突變而損壞監視器。

 不要使電源板或延長線超載。超載可能導致火災或電擊。

 為確保正常運行，本監視器只應與安全認證的電腦一起使用，這些電腦的的插座經過正確配置並且標記有 100 - 240V AC, Min.5A 。

 牆壁電源應安裝在靠近設備的地方並且便於插拔電源線。

 僅限使用列有安全認證標記之連接電源變壓器（輸出：12Vdc，3.0A）（針對帶外置電源適配器的產品）。

安裝

! 不要將監視器放置在不穩定的推車上、平臺上或桌子上。如果監視器掉落，可能會造成人員傷害並導致設備嚴重損壞。僅使用製造商推薦的或隨監視器一起銷售的推車或平臺。如果將監視器掛在牆上或架子上，應使用製造商認可的安裝工具並按照工具說明進行操作。

! 切勿將任何異物塞入監視器機殼的開槽內。否則會導致電路短路而引起火災或電擊。切勿使液體濺落到監視器上。

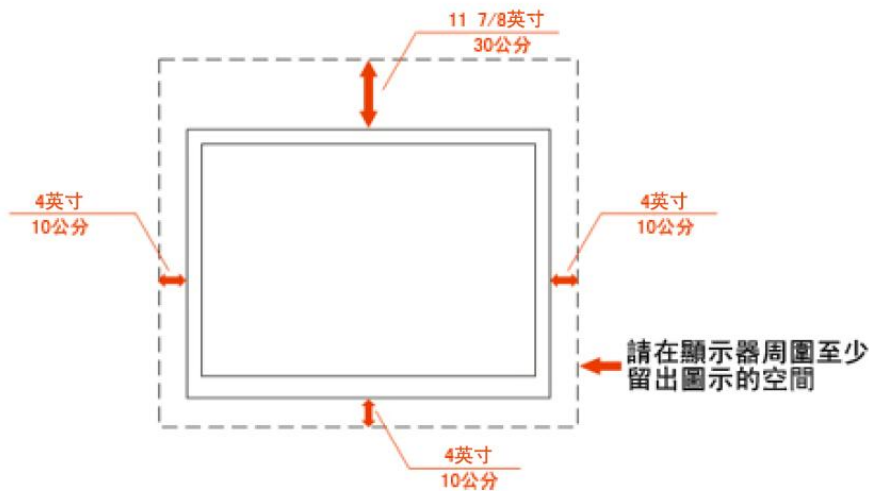
! 請不要把顯示器的螢幕朝地面放置。

! 如需將顯示器壁掛，請使用有製造商許可的壁掛件並遵照使用說明。

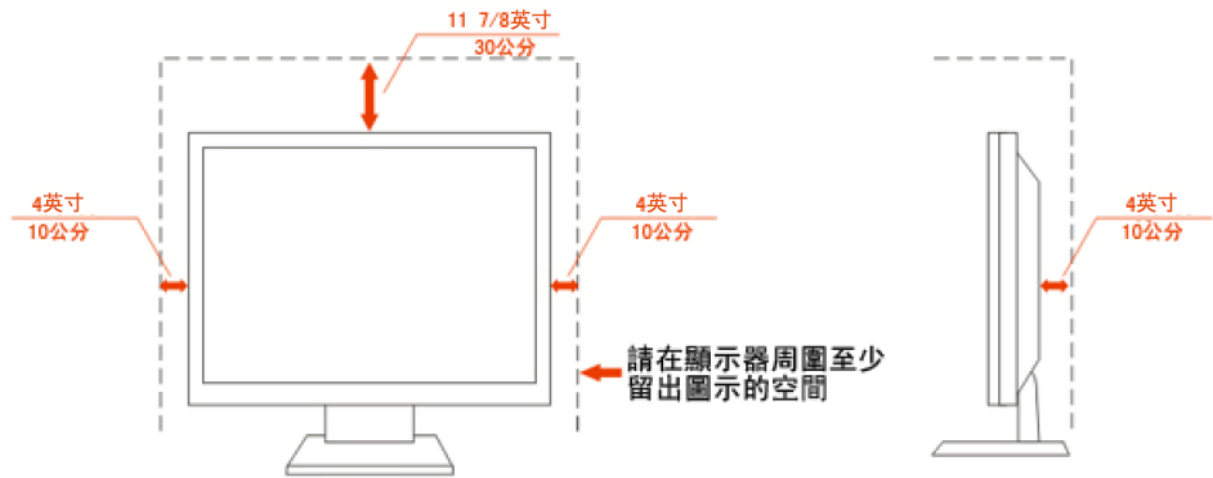
! 在安裝本產品時，出於保持通風之目的，請確保將它與牆壁隔開一段距離，如下圖所示。否則由於通風不良導致的過熱會引起火災或損害顯示器。

請看下圖顯示器使用支架或壁掛時周圍應留出的通風區域：


壁掛使用狀態





支架使用狀態



清潔


 爲了保持顯示器嶄新外觀，要定期的用軟布來清潔它，頑跡可用柔和的清潔劑去除，不要用強烈的清潔劑，如稀釋劑或腐蝕性的清潔劑，這些東西會損傷外殼。


 不可讓液體浸入液晶顯示幕內部，這將可能造成液晶顯示幕內部元件損傷。


 爲了安全起見，清潔前要拔掉電源插頭。




其他

 如產品產生強烈的氣味，聲音或煙霧，請立即撥掉電源並聯繫服務中心。

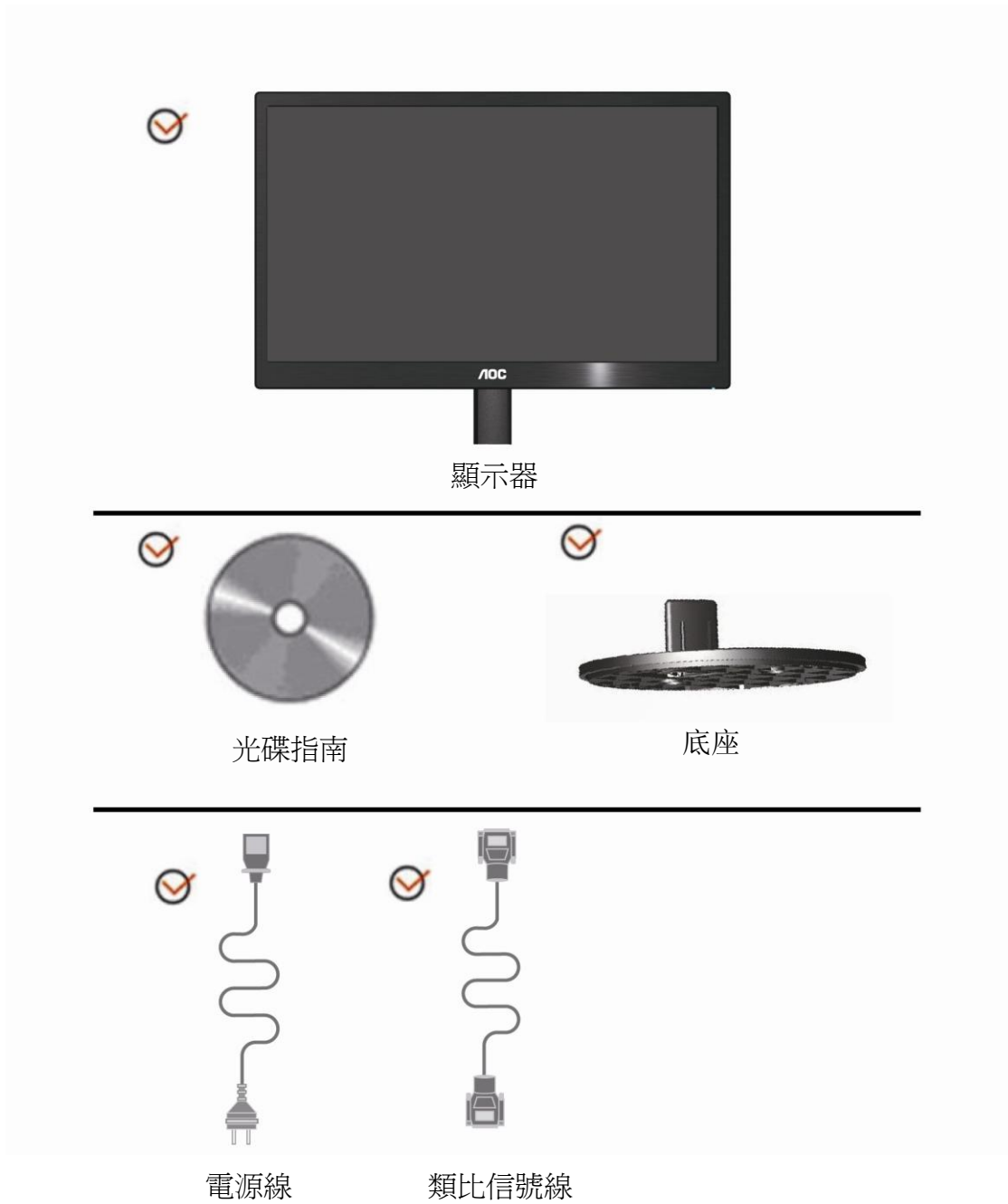
 請確保顯示器的散熱開口沒有被桌子或墊子所遮蓋。

 請勿將顯示器置於高濕，高壓的環境中使用。

 運輸或操作過程中請勿跌落或敲擊顯示器。

安裝

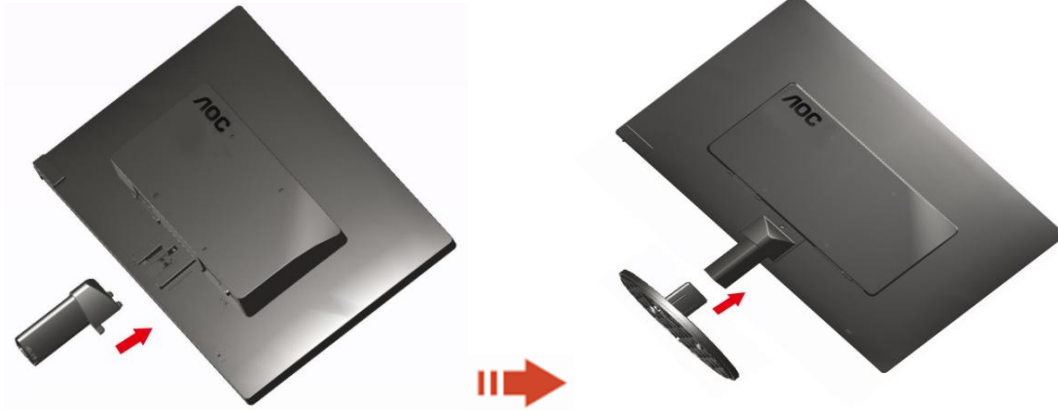
標準配置



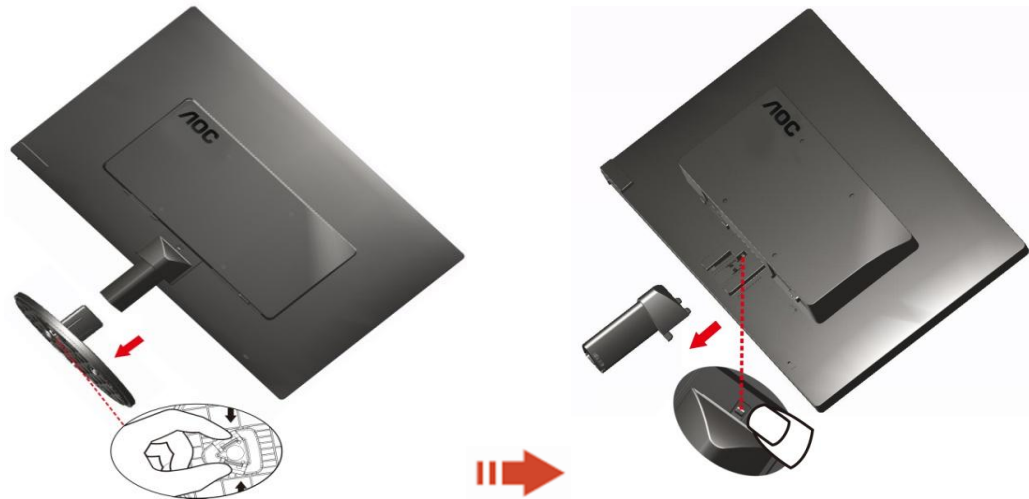
安裝支架

請按照以下步驟安裝和拆除支架。

安裝:



拆除:

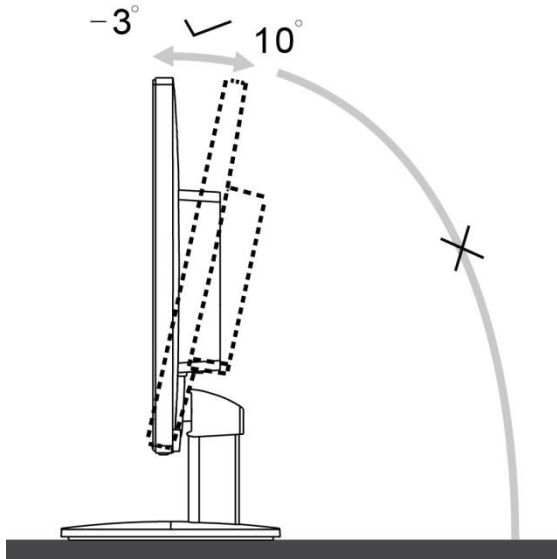


調整視角

爲了取得最佳視覺效果，建議您面向顯示器整個螢幕，然後根據需要調整顯示器的角度。

改變顯示器角度時請扶好平臺，以免碰到顯示器。

顯示器角度調整範圍是 -3° - 10° 。

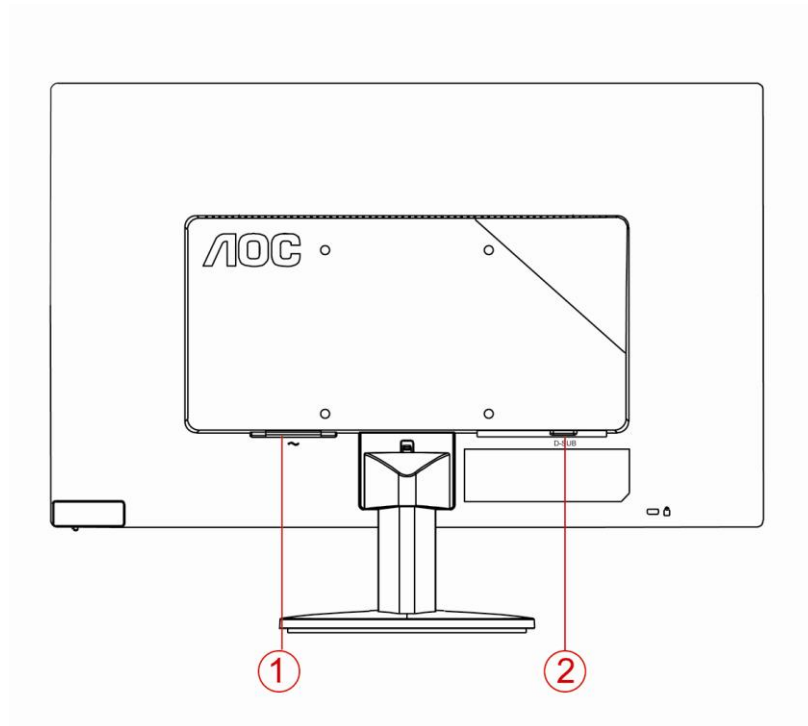


注意：

*當您調整顯示器的視角時，不要用手碰液晶螢幕，這樣可能會損害或弄碎液晶螢幕。

連接顯示器

顯示器的電纜連接:



1. 電源
2. D-Sub 類比介面

為保護顯示器，請在連接前關閉電腦和顯示器。

- 1 將電源適電纜連接到監視器後部的 AC-In 埠。
- 2 將 15- 針 D-Sub 電纜的一端連接到監視器後部，另一端連接到電腦的 D-Sub 埠。
- 3 打開顯示器和電腦的電源。

如果監視器顯示一個圖像，則說明安裝完畢。如果不顯示圖像，請參見 故障排除 。

調節顯示器

設置最佳解析度

Windows Vista

Windows Vista 操作系統:

1. 單擊開始。
2. 單擊控制面板。



- 3 然後雙擊外觀和個性化。



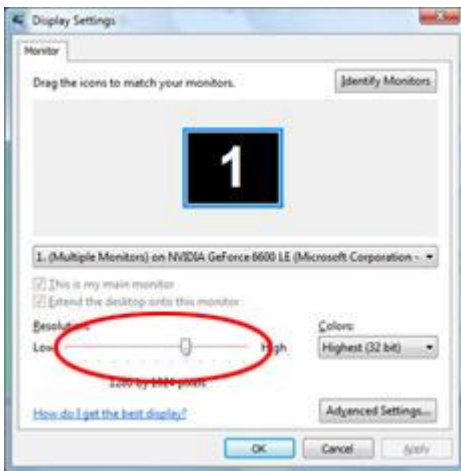
- 4 單擊個性化。



5 單擊顯示設置。



6 把解析度設為預設的最佳解析度。



Windows XP

Windows XP 操作系統:

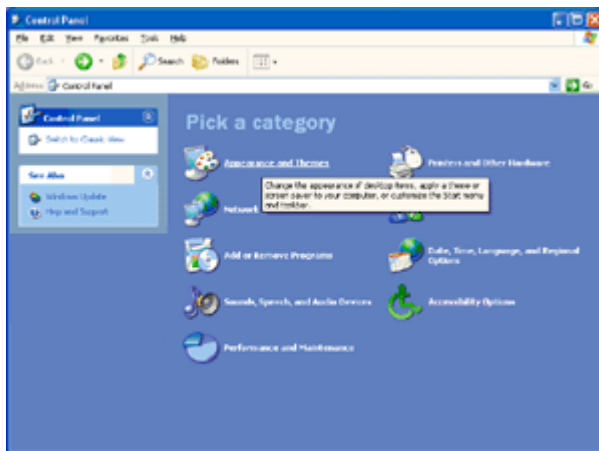
1 單擊開始。



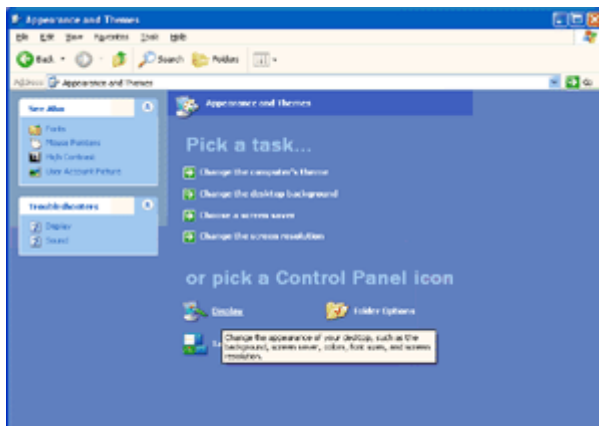
2 單擊設置。

3 單擊控制面板。

4 單擊外觀和主題。

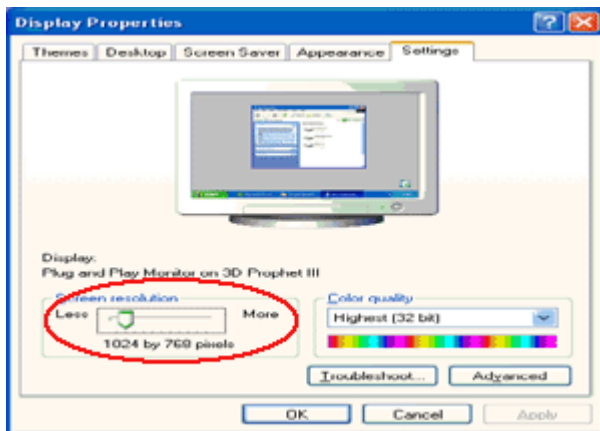


5 雙擊顯示。



6 單擊**設置**。

7 把**解析度**設置為預設的最佳解析度。



Windows ME/2000

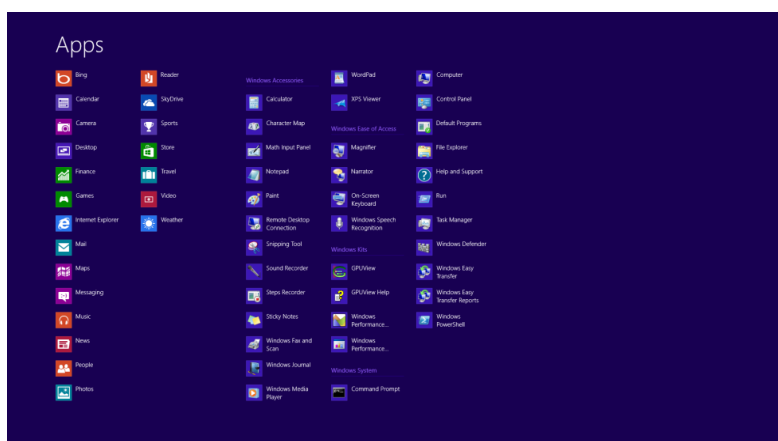
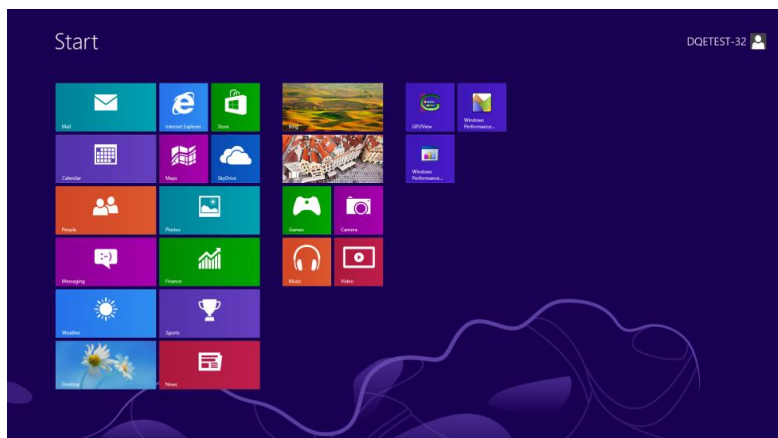
Windows ME/2000 操作系統：

- 1 Click **開始**。
- 2 Click **設置**。
- 3 Click **控制面板**。
- 4 Double click **顯示**。
- 5 Click **設置**。
- 6 把**解析度**設置為預設的最佳解析度。

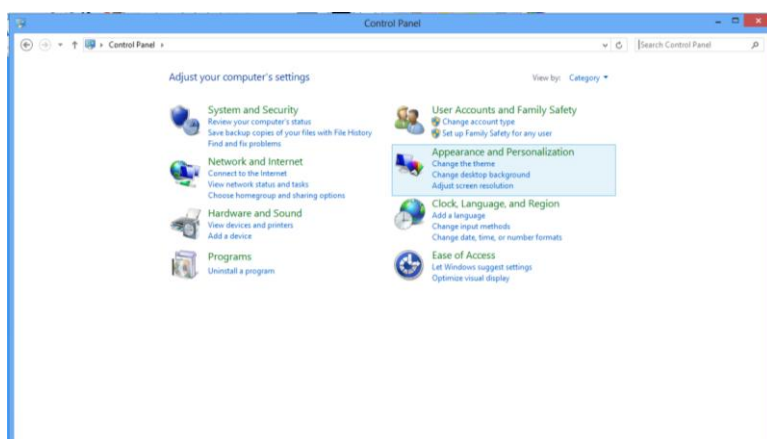
Windows 8

Windows 8 環境：

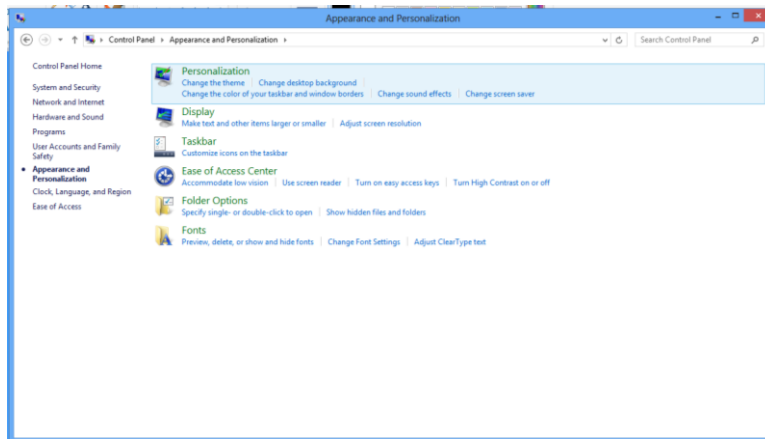
1. 右擊螢幕右下角的**全部 app**圖示。



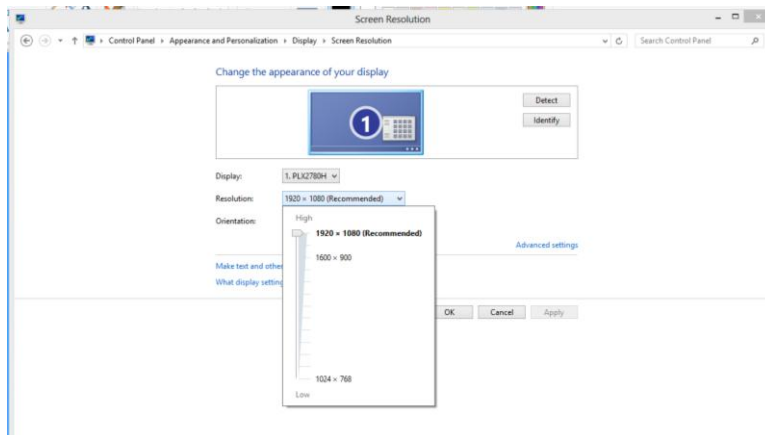
2. 設定**檢視方式**為**類別**。
3. 點選**外觀及個人化**。



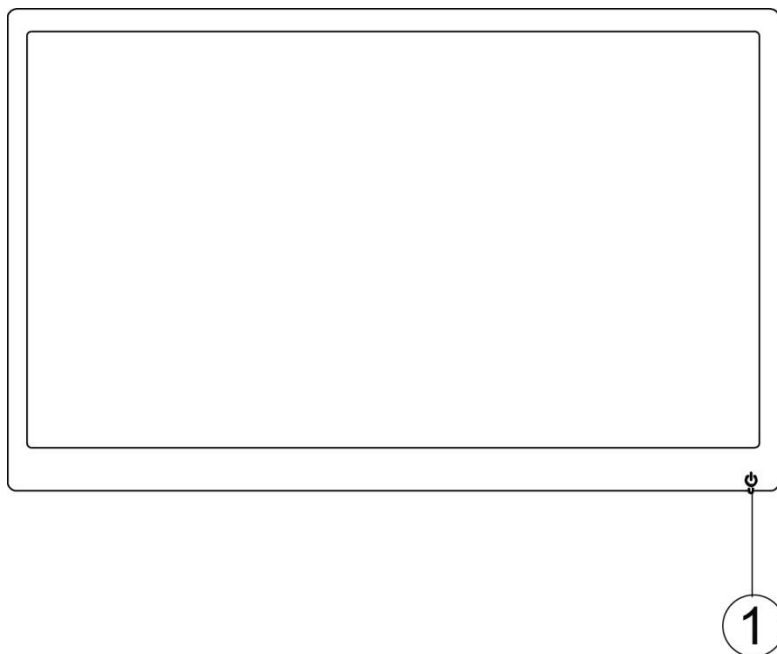
點選**顯示器**。




4. 設定解析度 滑桿為預設的最佳解析度。



快捷鍵



	電源/自動調整
--	---------

電源開關/自動調節:

當電源處於關閉狀態，按  調節鍵打開顯示器。

當電源處於打開狀態，按  調節鍵執行自動調節功能。

當電源處於打開狀態，持續按  調節鍵 2 秒，可關閉顯示器。

LED 指示燈

狀態

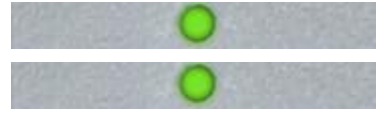
開機模式

離機模式

LED 顏色

綠色

綠色閃爍



驅動

顯示器驅動

Windows 2000

1. 啓動 Windows 2000 。
 2. 按一下「開始」按鈕，指到「設定」，然後按一下「控制臺」。
 3. 按兩下「顯示器」圖示。
 4. 選擇「設定值」標籤，然後按一下「進階…」。
 5. 選擇「顯示器」。
 - 如果無法選擇「內容」按鈕，則表示您的顯示器設定正常。請停止安裝。
 - 如果可以選擇「內容」按鈕，請按一下「內容」按鈕。請依照以下步驟進行：
 6. 請按一下「驅動程式」，然後按一下「更新驅動程式…」，然後按一下「下一步」按鈕。
 7. 選擇「顯示此裝置已知驅動程式之清單，讓您可以選擇特定之驅動程式」，然後按一下「下一步」，再按一下「從磁片安裝…」。
 8. 按一下「瀏覽…」按鈕，然後選擇正確的磁碟機 F: (光碟機)。
 9. 按一下「開啓」按鈕，然後按一下「確定」按鈕。
 10. 選擇您的顯示器機型，按一下「下一步」按鈕，然後再按一下「下一步」按鈕。
 11. 按一下「完成」按鈕，然後再按一下「關閉」按鈕。
- 如果您看到了「找不到數位簽章」視窗，則請按一下「是」按鈕。

Windows ME

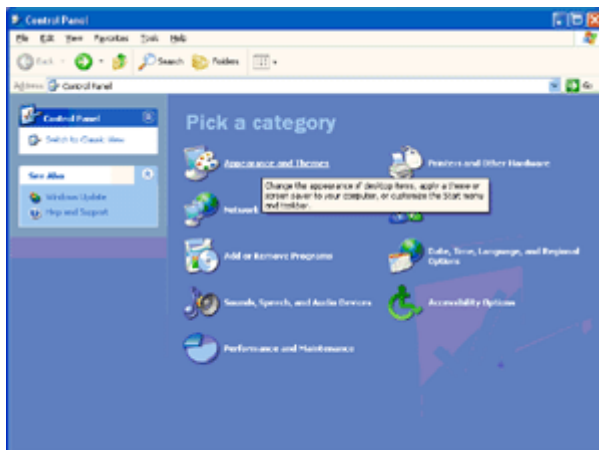
1. 啓動 Windows Me 。
2. 按一下「開始」按鈕，指到「設定」，然後按一下「控制臺」。
3. 按兩下「顯示器」圖示。
4. 選擇「設定值」標籤，然後按一下「進階…」。
5. 選擇「顯示器」按鈕，然後按一下「變更…」。
6. 選擇「指定驅動程式位置 (進階)」，然後按一下「下一步」按鈕。
7. 選擇「在特定位置顯示所有驅動程式的清單，讓您可以選擇您所要的驅動程式」，然後按一下「下一步」，再按一下「從磁片安裝…」。
8. 按一下「瀏覽…」按鈕，選擇正確的磁碟機 F: (光碟機)，然後按一下「確定」按鈕。
9. 按一下「確定」按鈕，然後選擇您的顯示器機型，並按一下「下一步」按鈕，再按一下「下一步」按鈕。
10. 按一下「完成」按鈕，然後按一下「關閉」按鈕。

Windows XP

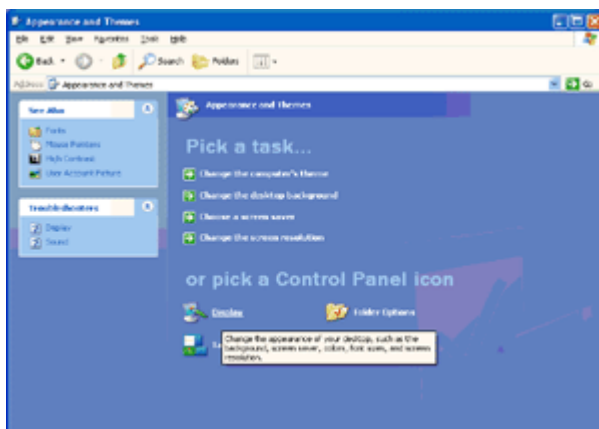
1. 啟動 Windows XP 。
2. 點擊「開始」和「控制面板」。



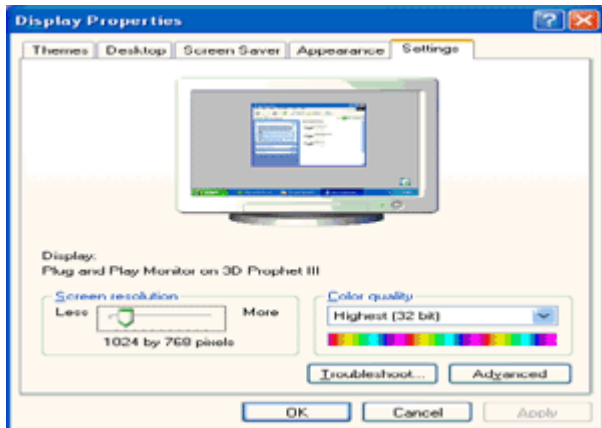
3. 選擇點擊「外觀和主題」。



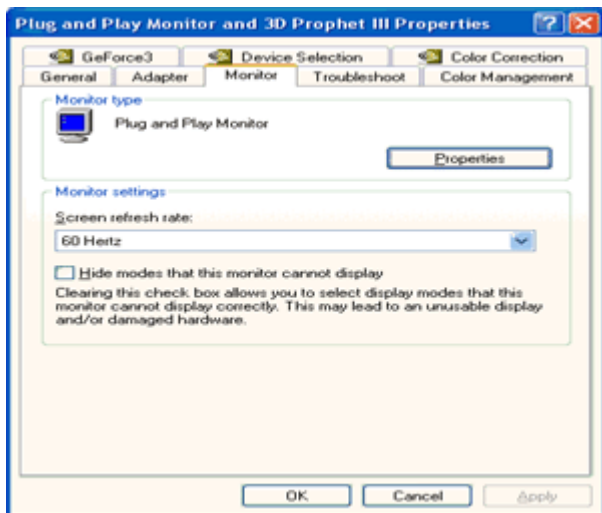
4. 選擇點擊「顯示」。



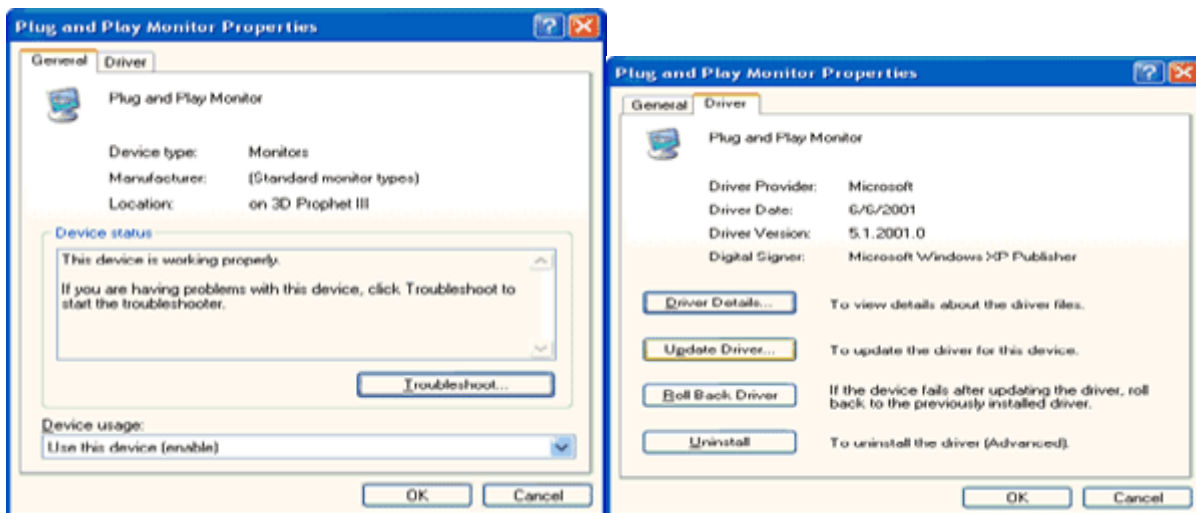
5. 選擇設置，然後點擊「高級」。



6. 選擇顯示器項，如果屬性是不能啓動的，說明你的顯示器已經配置完成，停止安裝，如果屬性按鍵可以啓動，點擊「屬性」按 鍵，按照以下步驟操作。



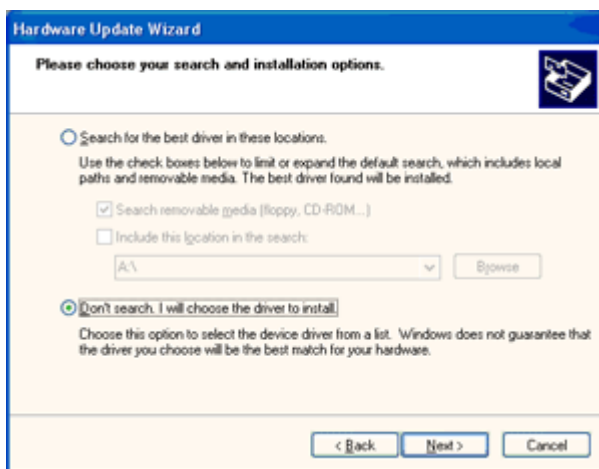
7. 點擊驅動框格，點擊更新驅動按鈕。



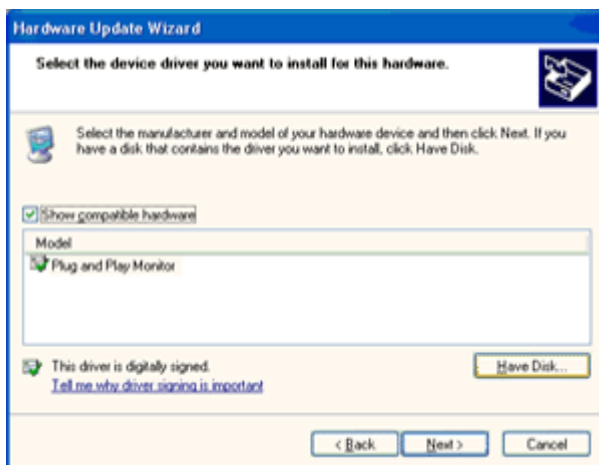
8. 點擊「從電腦的列表中選擇安裝或者特定安裝」,按下一步。



9. 選擇「不要搜索,我將選擇驅動安裝按鈕」。然後點下一步。



10. 點擊「從磁片安裝」,點擊「流覽.....」然後選擇驅動” F:\Driver (CD-ROM Drive) 。



11. 點擊打開按鈕,然後點擊「確定」。

12. 選擇你的顯示器型號然後點擊「下一步」如果你能看到沒有通過 Windows XP 相容性測試,點擊「繼續」按鈕。

13. 點擊「完成」,然後關閉按鈕。

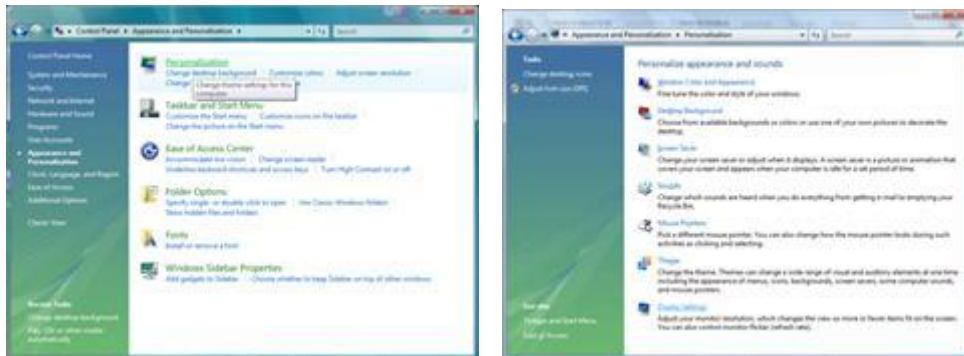
14. 連續點擊「確定」關閉顯示屬性對話方塊。

Windows Vista

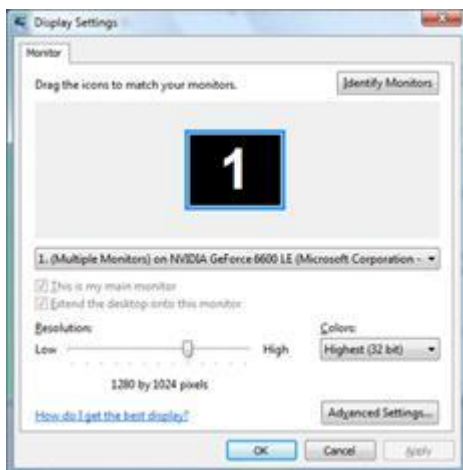
1. 點擊「開始」和「控制面板」,然後雙擊「外觀和個性化」。



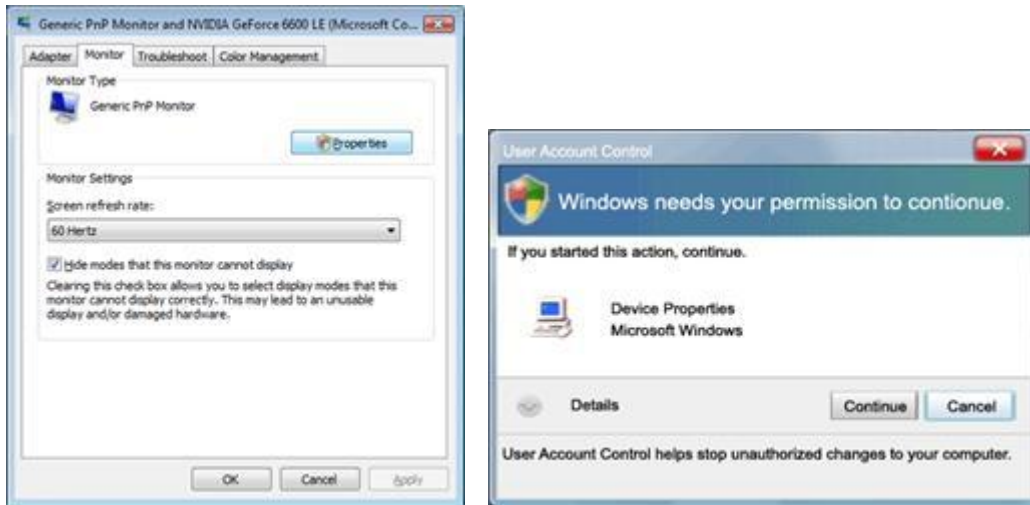
2. 點擊「個性化」然後點擊「顯示設置」。



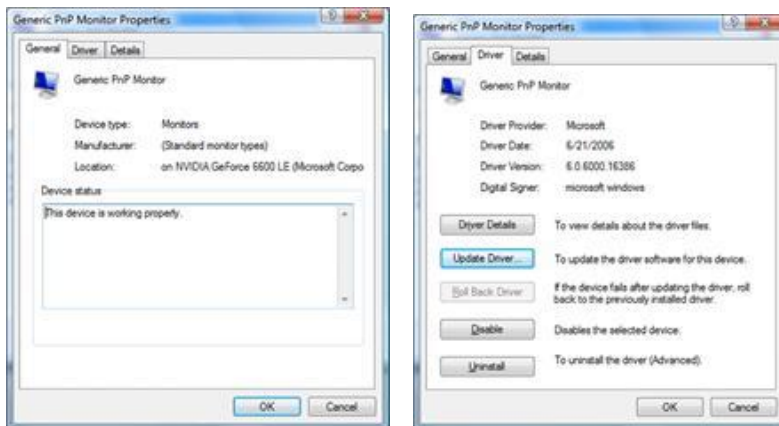
3. 點擊「高級設置...」。



4. 在監視器一欄中點擊「屬性」如果屬性按鍵沒有作用，這就意味你的顯示器配置已經完成，如果這個資訊顯示為” windows 需要，點擊「繼續」。



5. 點擊「更新驅動…」在驅動一欄中。



6. 檢查「流覽電腦以查找驅動程式軟體」， 點擊「從電腦的設備驅動程式列表中選擇」。



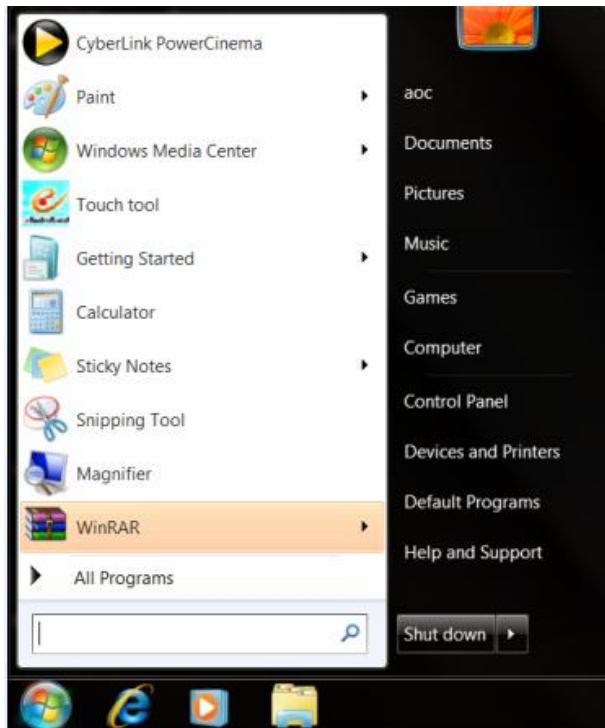
7. 點擊「從磁片安裝」， 點擊「流覽…」然後選擇驅動” F:\Driver (CD-ROM Drive) “。

8. 選擇你的顯示器型號然後點擊「下一步」。

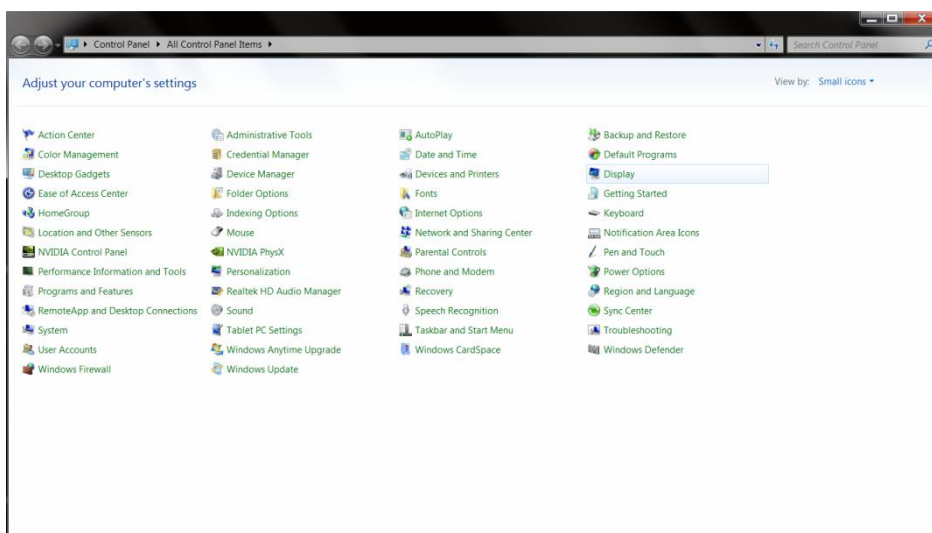
9. 按順序點擊「關閉」——>「關閉」——>「確定」——>「確定」。

Windows 7

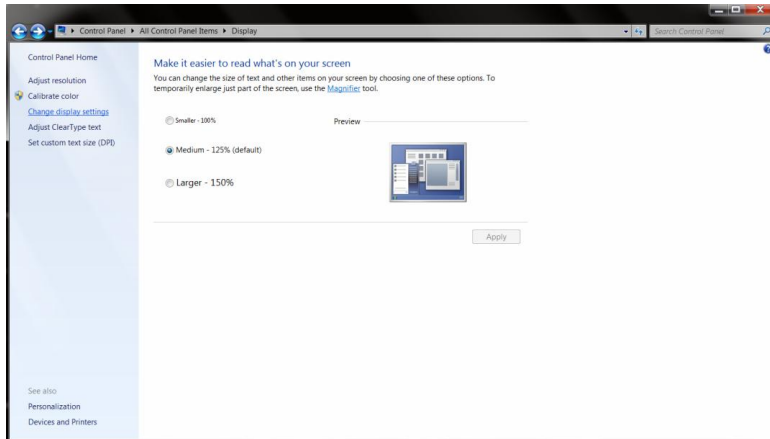
1. 啓動 Windows® 7
2. 點擊"開始"，然後點擊"控制面板".



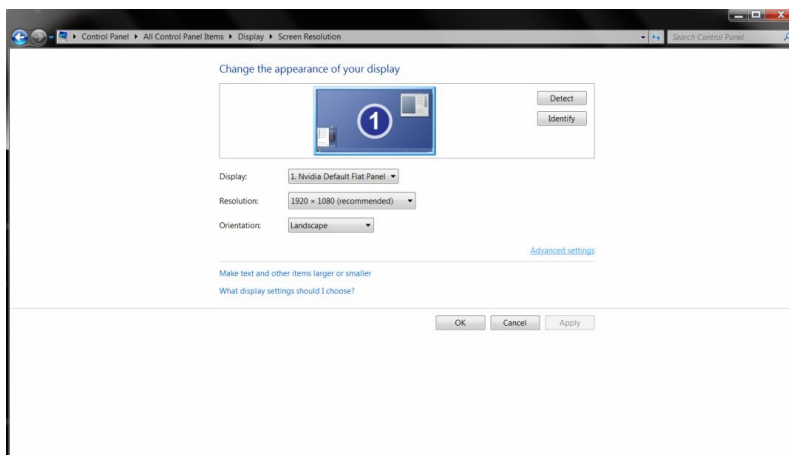
3. 點擊「顯示」



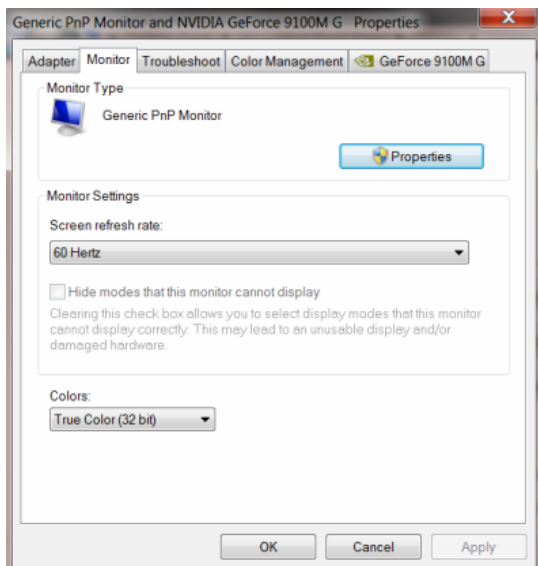
4. 點擊 "更改顯示器設置" 選項.



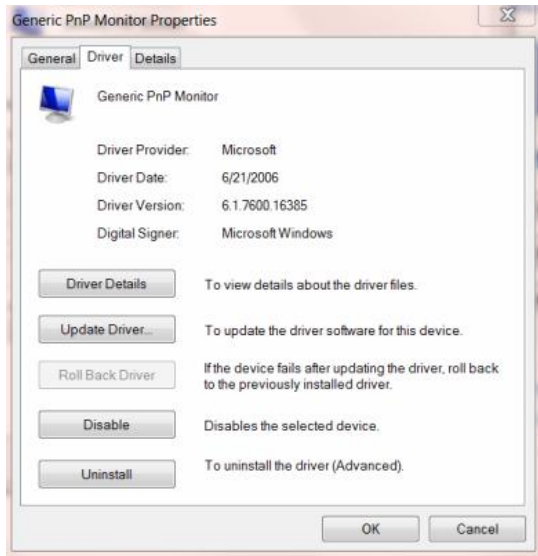
5. 點擊 "高級設置".



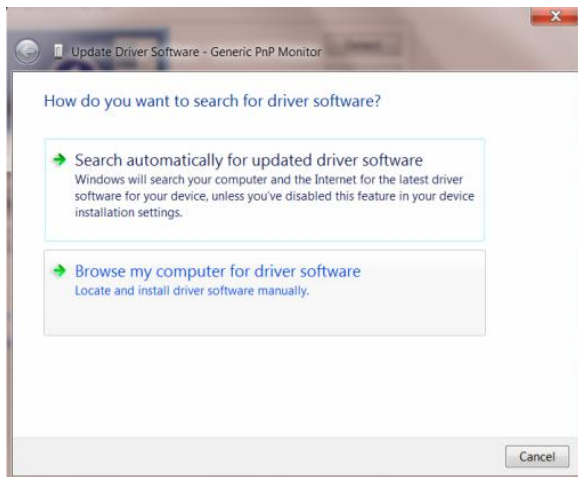
6. 點擊 "監視器" 項,然後點擊 "屬性".



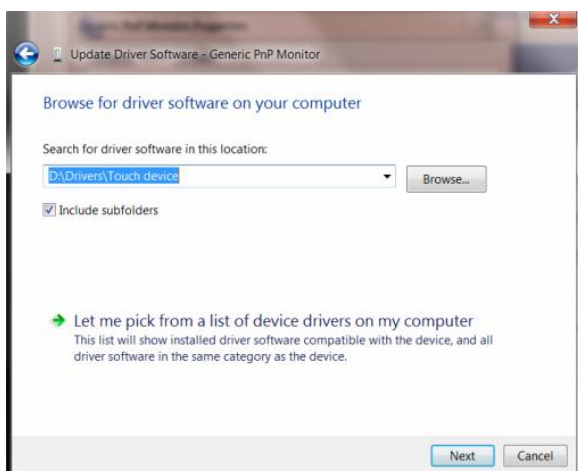
7. 點擊“驅動程式”項。



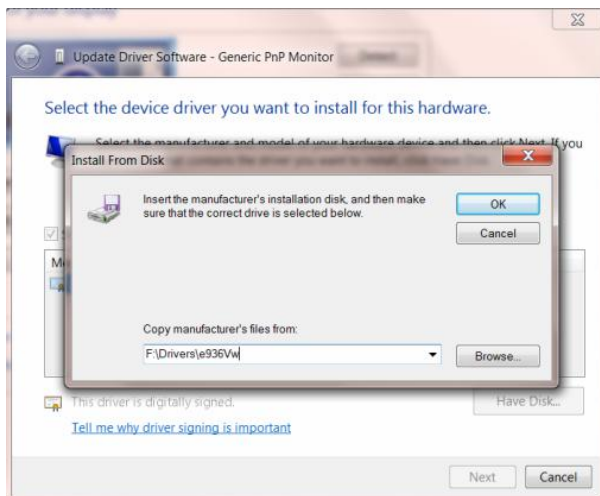
8. 點擊“更新驅動程式(P)...”,將打開“更新驅動程式軟體-通用的即插即用監視器”視窗，然後點擊其中的“流覽電腦以查找驅動程式軟體”項。



9. 選擇“從電腦的設備驅動程式列表中選擇”。



10. 點擊 "從磁片安裝". 點擊 "瀏覽" 按鈕, 然後選擇以下驅動:
X:\Driver\module name .



11. 選擇 "xxx.inf" 文件, 然後點擊"打開". 再點"確定".
12. 選擇你的顯示器型號, 然後點擊"下一步". 驅動檔將會從光碟中複製到電腦硬碟.
13. 關閉所有視窗, 退出CD.
14. 重新啓動系統, 系統將會自動選擇最大刷新頻率, 並對匹配相應的顏色配置.

Windows 8

1. 啓動 Windows® 8
2. 右擊螢幕右下角的**全部 app** 圖示。
3. 設定**檢視方式**爲大圖示或小圖示。
4. 點選**顯示器**圖示。
5. 點選**改變顯示設定**按鈕。
6. 點選**進階設定**按鈕。
7. 點選**顯示器**選項卡，點選 **內容**鈕。
8. 點選**驅動程式**選項卡。
9. 開啓**更新驅動程式軟體 - 通用 PnP 顯示器**視窗，方法是點選**更新驅動程式...**再點選**瀏覽電腦上的驅動程式軟體**鈕。
10. 選擇**從電腦上的裝置驅動程式清單中挑選**。
11. 點選**從磁碟**按鈕。點選**瀏覽**鈕，進入下一個目錄：X:\Driver\module name（X 是電腦光碟機的代號）。
12. 點選"xxx.inf"檔案，點選 **開啓**鈕。點選**確定**按鈕。
13. 選擇顯示器型號後，點選 **下一步**按鈕。檔案即自光碟複製到硬碟。
14. 關閉全部開啓的視窗後取出光碟。

重新啓動系統。系統會自動選擇最高的再新率及相對應的色彩匹配設定組。

i-Menu



歡迎使用 AOC i-Menu 顯示器調節軟體，與顯示器的按鍵控制比較，該軟體可以更容易設置顯示參數。
請點擊“這裏”開始安裝 i-Menu 軟體，按照安裝嚮導完成軟體安裝。



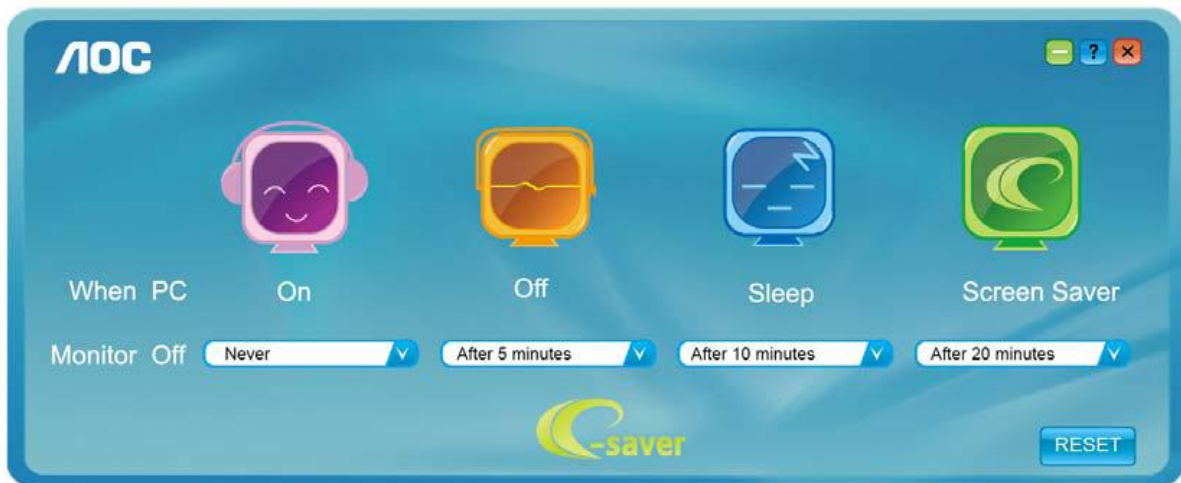
e-Saver



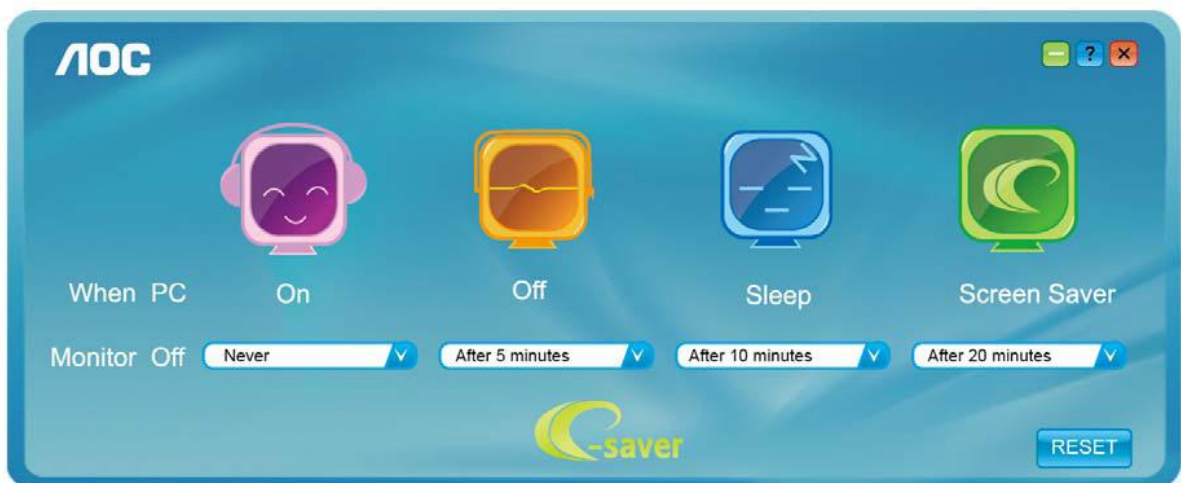
歡迎使用AOC e-Saver 螢幕電源管理軟體！AOC e-Saver 具有適用於螢幕的智慧型關機功能，可讓您的螢幕在任何電腦狀態(開啟、關閉、睡眠或螢幕保護程式)下適時關機。實際的關機時間視您的喜好設定而定(請參閱以下範例)。請按一下「driver/e-Saver/setup.exe」開始安裝e-Saver軟體，並依照安裝精靈的指示完成安裝。

您可從下拉式功能表，為此 4 種電腦狀態，選擇各自的螢幕自動關機時間(單位為分鐘)。以下為範例圖示：

- 1) 螢幕在電腦開機時絕不關機。
- 2) 螢幕將在電腦關機 5 分鐘後自動關機。
- 3) 螢幕將在電腦進入睡眠 / 待命模式 10 分鐘後自動關機。
- 4) 螢幕將在螢幕保護程式出現 20 分鐘後自動關機。



您可按一下「重設」將 e-Saver 還原成如下所示的預設設定。



Screen+



歡迎使用 AOC "Screen+"顯示器調節軟體, Screen+軟體是一個桌面分屏工具, 可將桌面分割成不同窗格, 讓每個窗格顯示不同視窗。需要時, 只須把視窗拖曳到對應的窗格即可。它支援多螢幕輸出, 讓工作變得更加輕鬆。請按照安裝程式來安裝軟體。



故障排除

問題	可能的解決辦法
電源 LED 不亮	確保電源按鈕處於打開 (ON) 位置並且電源線正確連接到接地電源插座和顯示器。
無即插即用	<ul style="list-style-type: none"> ● 電源線是否正確連接？ 請查看電源線的連接和供電情況。 ● 信號線是否正確連接？ (使用 D-SUB 線連接) 請檢查 D-SUB 線的連接情況。 (使用 DVI 線連接) 請檢查 DVI 線的連接情況。 * 並非所有顯示器都帶 DVI 信號輸入功能。 ● I 假如電源已啟動，重新啟動電腦可看見起始畫面 (登錄畫面)。 如果起始畫面 (登錄畫面) 出現時，電腦開機，在適用的模式 (安全模式適用於 Windows me/xp/2000) ，然後改變顯示卡的頻率。(請參閱設置的最佳解析度)。 如果沒有看到登陸畫面，請聯繫服務中心或當地經銷商。 ● 你在螢幕上看到“輸入不支援”了嗎？ 你可以看到這個訊息，當顯示卡的信號已超過此顯示器可正常運作的最大解析度和頻率。調整的最大解析度和頻率，使顯示器可正常運作。 ● 確保安裝了 AOC 顯示器驅動程式 (可點擊“這裏”下載 AOC 顯示器驅動程式)。
圖片模糊不清並且有重影現象	<p>調整對比度和亮度控制項。</p> <p>確保沒有使用延長線或開關盒。我們推薦將顯示器直接接到電腦後部的視頻卡輸出連接器。</p>
圖片跳動、閃爍，或者波紋圖案出現在圖片中	<p>使顯示器儘量遠離可能產生電氣幹擾的電氣設備。</p> <p>在當前解析度下使用顯示器能夠達到的最大刷新率。</p>

<p>顯示器一直處於 “ 活動 - 關閉 模式 ”</p>	<p>電腦電源開關應處於打開 (ON) 位置。</p> <p>電腦視頻卡應牢固地位於其插槽中。</p> <p>確保顯示器的視頻電纜正確連接到電腦。</p> <p>檢查顯示器的視頻電纜並確保沒有管腳彎曲。</p> <p>按鍵盤上的 CAPS LOCK 鍵並觀察 CAPS LOCK LED 指示燈，確保計算機工作正常。按 CAPS LOCK 鍵後 LED 應變亮或熄滅。</p>
<p>缺少一個基色（紅色、綠色或藍色）</p>	<p>檢查顯示器的視頻電纜並確保沒有管腳彎曲。</p> <p>確保顯示器的視頻電纜正確連接到電腦。</p>
<p>螢幕圖像偏離中心或尺寸不正確。</p>	<p>調整圖元頻率（時鐘， CLOCK ）和焦點 (FOCUS) ，或者按熱鍵（電源 /AUTO ）。</p>
<p>圖片顏色不正確（白色看起來不是白色）</p>	<p>調整 RGB 顏色或選擇色溫。</p>
<p>螢幕上出現水準或垂直失真</p>	<p>使用 win 95/98/2000/ME/XP 關機模式調整時鐘 (CLOCK) 和焦點 (FOCUS) ，或者使用熱鍵（自動鍵）。</p>

規格

主要規格

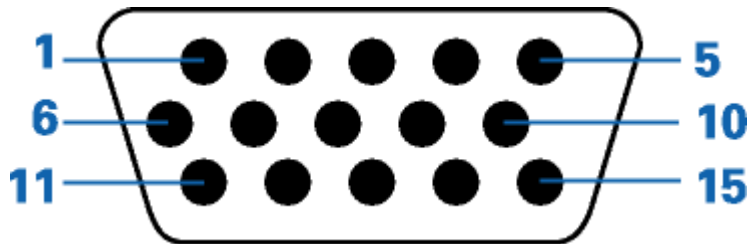
LCD 面板	機種名	E970SWN/E970SWNL	
	驅動系統	TFT 彩色 LCD	
	可視尺寸	47.00cm 對角	
	圖元間距	0.3mm(H) x 0.3mm(V)	
	視頻	R, G, B 類比介面	
	獨立同步	行場 TTL	
	顯示顏色	16.7M 色彩	
	點時鐘	85.5MHz	
解析度	水準掃描範圍	30 kHz - 60 kHz	
	水準掃描尺寸 (最大)	409.8mm	
	垂直掃描範圍	50 Hz - 76 Hz	
	垂直掃描尺寸 (最大)	230.4mm	
	預設的最佳解析度	1366 x 768@60Hz	
	隨插即用	VESA DDC2B/CI	
	輸入連接器	D-Sub 15 針	
	輸入視訊訊號	模擬: 0.7Vp-p(標準), 75 OHM	
	電源	100-240V~, 50/60Hz	
	功率消耗	正常工作 15W (典型值) 離機 < 0.5 W	
物理特性	連接器類型	15 針 Mini D-Sub	
	信號電纜類型	可分離	
環境	溫度	工作時	0° to 40°
		非工作時	-25°to 55°
	濕度	工作時	10% to 85% (non-condensing)
		非工作時	5% to 93% (non-condensing)
	海拔高度	工作時	0~ 3658m (0~ 12000 ft)
		非工作時	0~ 12192m (0~ 40000 ft)

LCD 面板	機種名	E2270SWN	
	驅動系統	TFT 彩色 LCD	
	可視尺寸	54.7 cm 對角	
	圖元間距	0.2482 mm(H) x 0.2482 mm(V)	
	視頻	R, G, B 類比介面, 信號介面	
	獨立同步	行場 TTL	
	顯示顏色	16.7M 色彩	
	點時鐘	148.5MHz	
解析度	水準掃描範圍	30 kHz - 83 kHz	
	水準掃描尺寸 (最大)	476.64mm	
	垂直掃描範圍	50 Hz - 76 Hz	
	垂直掃描尺寸 (最大)	268.11mm	
	預設的最佳解析度	1920x 1080@60Hz	
	隨插即用	VESA DDC2B/CI	
	輸入連接器	D-Sub 15 針	
	輸入視訊訊號	模擬: 0.7Vp-p(標準), 75 OHM	
	電源	100-240V~, 50/60Hz	
	功率消耗	正常工作 18W (典型值)	
		離機 < 0.5 W	
物理特性	連接器類型	15 針 Mini D-Sub	
	信號電纜類型	可分離	
環境	溫度	工作時	0° to 40°
		非工作時	-25°to 55°
	濕度	工作時	10% to 85% (non-condensing)
		非工作時	5% to 93% (non-condensing)
	海拔高度	工作時	0~ 3658m (0~ 12000 ft)
		非工作時	0~ 12192m (0~ 40000 ft)

預設顯示模式

Standard	Resolution	H. Frequenc y (kHz)	V. Frequenc y (Hz)	Inch							
				18.5 "	19 "	19.5 "	20 "	21.5 "	22 "	23 "	23.6 "
VGA	640 X 480@60Hz	31.469	59.940	✓	✓	✓	✓	✓	✓	✓	✓
	640 X 480@67Hz	35.000	66.667	✓	✓	✓	✓	✓	✓	✓	✓
	640 X 480@72Hz	37.861	72.809	✓	✓	✓	✓	✓	✓	✓	✓
	640 X 480@75Hz	37.500	75.000	✓	✓	✓	✓	✓	✓	✓	✓
DOS MODE	720 X 400@70Hz	31.469	70.087	✓	✓	✓	✓	✓	✓	✓	✓
SVGA	800 X 600@56Hz	35.156	56.250	✓	✓	✓	✓	✓	✓	✓	✓
	800 X 600@60Hz	37.879	60.317	✓	✓	✓	✓	✓	✓	✓	✓
	800 X 600@72Hz	48.077	72.188	✓	✓	✓	✓	✓	✓	✓	✓
	800 X 600@75Hz	46.875	75.000	✓	✓	✓	✓	✓	✓	✓	✓
MAC MODE	832 X 624@75Hz	49.725	74.551	✓	✓	✓	✓	✓	✓	✓	✓
XGA	1024 X 768@60Hz	48.363	60.004	✓	✓	✓	✓	✓	✓	✓	✓
	1024 X 768@70Hz	56.476	70.069	✓	✓	✓	✓	✓	✓	✓	✓
	1024 X 768@75Hz	60.023	75.029	✓	✓	✓	✓	✓	✓	✓	✓
VESA-MODE	1280 X 960@60Hz	60.000	60.000						✓	✓	
SXGA	1280 X 1024@60Hz	63.981	60.020		✓	✓		✓	✓	✓	✓
	1280 X 1024@75Hz	79.976	75.025		✓	✓		✓	✓	✓	✓
WXGA	1360 X 768@60Hz	47.712	60.015	✓							
	1366 X 768@60Hz	47.712	59.790	✓							
WXGA+	1440 X 900@60Hz	55.935	59.876		✓			✓	✓	✓	✓
WSXGA	1600 X 900@60Hz	60.000	59.950			✓	✓				
WSXGA+	1680 X 1050@60Hz	65.290	59.950					✓	✓	✓	✓
FHD	1920 X 1080@60Hz	67.500	60.000					✓		✓	✓

接頭引腳分派



管腳號	信號電纜的 15 針一端
1	視頻 - 紅色
2	視頻 - 綠色
3	視頻 - 藍色
4	N.C.
5	檢測電纜
6	GND-R
7	GND-G
8	GND-B
9	+5V
10	接地
11	N.C.
12	DDC- 串列資料
13	H- 同步
14	V- 同步
15	D DDC- 串列時鐘

即插即用

本監視器具有 VESA DDC2B 能力，符合 VESA DDC 標準。這使得監視器可以將自己的標識告知主機系統，根據所用 DDC 的級別，

還可以告知有關其顯示能力的其他資訊。

DDC2B 是基於 I2C 協定的雙向資料通道。主機可以通過 DDC2B 通道請求 EDID 資訊。

安規信息

FCC 注意事項

FCC B 類無線電頻率幹擾聲明警告：(對於 FCC 認證的型號)

注意：本設備已經通過測試，符合 FCC 規定第 15 部分有關 B 類數位設備的限制。這些限制可有效地防止在居住區使用本設備時產生有害的幹擾。本設備會產生、使用並且輻射無線電波，如果不按照說明來安裝和使用，則可能對無線電通信產生有害的幹擾。但是，我們並不保證在某些特定位置安裝本設備後不會產生幹擾。如果本設備的確對無線電或電視節目接收產生有害幹擾（可通過打開和關閉本設備來確定是否存在幹擾），我們希望用戶採取下列一項或幾項措施來消除幹擾：

改變接收天線的方向或位置。

增加本設備和接收器之間的距離。

將本設備和接收器分別接到不同的電路電源插座。

諮詢經銷商或專業的無線電 / 電視技術人員以尋求幫助。

注意事項：

如果未經有關方面（負責是否符合標準）的明確許可而進行修改或改動，用戶將被取消使用本設備的權利。

應使用遮罩的介面電纜和交流電源線（如果有）以便符合輻射限制。

製造商對於因未經授權修改本設備而導致的任何無線電和電視幹擾不承擔責任。解決此類幹擾是用戶的責任。

WEEE 聲明

歐盟的私人住宅用戶對垃圾設備的處理



產品或其包裝上的這個標記表示的是，該產品不得與您其他的家庭垃圾一起處理。相反，將您的垃圾設備交給指定的收集點，使廢棄電器設備得以回收，是您的責任。您在處理垃圾設備時將其分類收集與回收，有助於保護天然資源，並在回收利用時，保護人體健康與環境。有關您可以將垃圾設備放在何處回收的更多資訊，請聯繫您所在城市的辦公室，您購買產品的家庭垃圾處理服務處或商店

WEEE Declaration for India (Optional)



This symbol on the product or on its packaging indicates that this product must not be disposed of with your other household waste. Instead it is your responsibility to dispose of your waste equipment by handing it over to a designated collection point for the recycling of waste electrical and electronic equipment. The separate collection and recycling of your waste equipment at the time of disposal will help to conserve natural resources and ensure that it is recycled in a manner that protects human health and the environment.

For more information about where you can drop off your waste equipment for recycling in India please visit the below web link.

www.aocindia.com/ewaste.php.